

ISSN 1686-2589

การประมวลข้อมูล
พื้นที่การก่อสร้าง

ไตรมาสที่ 1 ปี 2567



สำนักงานสถิติแห่งชาติ
กระทรวงดิจิทัลเพื่อเศรษฐกิจและสังคม



การประมวลข้อมูลพื้นที่การก่อสร้าง
ไตรมาสที่ 1 ปี 2567



สำนักงานสถิติแห่งชาติ
กระทรวงดิจิทัลเพื่อเศรษฐกิจและสังคม

หน่วยงานเจ้าของเรื่อง	<p>กองสถิติเศรษฐกิจ สำนักงานสถิติแห่งชาติ ศูนย์ราชการเฉลิมพระเกียรติ 80 พรรษาฯ อาคารรัฐประศาสนภักดี ชั้น 3 ถนนแจ้งวัฒนะ เขตหลักสี่ กทม.10210 โทรศัพท์ 02 142 1236 โทรสาร 02 143 8134 ไปรษณีย์อิเล็กทรอนิกส์ : eindust@nso.go.th</p>
หน่วยงานที่เผยแพร่	<p>กองสถิติพยากรณ์ สำนักงานสถิติแห่งชาติ ศูนย์ราชการเฉลิมพระเกียรติ 80 พรรษาฯ อาคารรัฐประศาสนภักดี ชั้น 2 ถนนแจ้งวัฒนะ เขตหลักสี่ กทม.10210 โทรศัพท์ 02 141 7498 โทรสาร 02 143 8132 ไปรษณีย์อิเล็กทรอนิกส์ : binfopub@nso.go.th</p>
ปีที่จัดพิมพ์	2567
ISSN	1686-2589
จัดพิมพ์โดย	สำนักงานสถิติแห่งชาติ

คำนำ

สำนักงานสถิติแห่งชาติ ได้ดำเนินโครงการประมวลข้อมูลพื้นที่การก่อสร้าง โดยรวบรวมข้อมูลจากทะเบียนผู้ขออนุญาตก่อสร้างและต่อเติมหรือดัดแปลงสิ่งก่อสร้างที่เป็นอาคารโรงงานและไม่ใช่อาคารโรงงานจากหน่วยงานผู้ให้อนุญาตก่อสร้างทั่วประเทศ ได้แก่ สำนักงานเขตในกรุงเทพมหานคร เทศบาลนคร เทศบาลเมือง เทศบาลตำบล และองค์การบริหารส่วนตำบล จำนวน 7,860 หน่วยงาน เป็นประจำทุกเดือน โดยนำมาประมวลรวมกับข้อมูลสถิติภูมิที่ได้รับความสะดวกจากศูนย์อสังหาริมทรัพย์ ธนาคารอาคารสงเคราะห์ ที่ได้ดำเนินการรวบรวมข้อมูลการอนุญาตก่อสร้างโรงงานอุตสาหกรรม ในเขตพื้นที่รับผิดชอบของการนิคมอุตสาหกรรมแห่งประเทศไทย และข้อมูลการขออนุญาตอาคารขนาดใหญ่ในความรับผิดชอบของสำนักงานโยธา กรุงเทพมหานคร เพื่อนำมาประมวลผลเป็นภาพรวมของทั้งประเทศ

การประมวลข้อมูลพื้นที่การก่อสร้างไตรมาสที่ 1 ปี 2567 (เดือนมกราคม – มีนาคม) เป็นรายงานที่นำเสนอข้อมูลเกี่ยวกับจำนวนผู้ได้รับอนุญาต จำนวนสิ่งก่อสร้างที่ได้รับอนุญาต และพื้นที่หรือความยาวของสิ่งก่อสร้างที่ได้รับอนุญาต จำแนกตามชนิดของอาคาร เป็นรายภาค โดยสามารถใช้เป็นตัวชี้วัดทางเศรษฐกิจที่สำคัญในการชี้แนะหน่วยธุรกิจ และกิจกรรมที่เกี่ยวข้องกับการก่อสร้างหรือธุรกิจอสังหาริมทรัพย์ เพื่อใช้เป็นสัญญาณเตือนภัยล่วงหน้าและประเมินภาวะเศรษฐกิจ

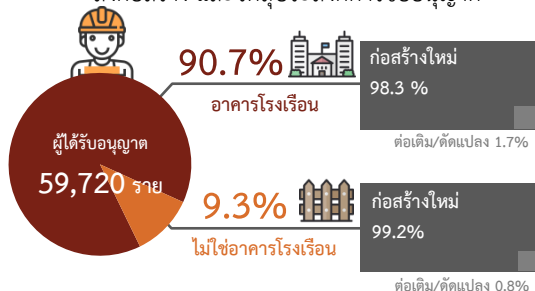
รายงานการประมวลข้อมูลพื้นที่การก่อสร้างฉบับนี้ สำนักงานสถิติแห่งชาติ ได้รับความร่วมมือในการให้ข้อมูลจากหน่วยงานผู้ให้อนุญาตก่อสร้าง และหน่วยงานที่รวบรวมข้อมูลการก่อสร้างเป็นอย่างดี สำนักงานสถิติแห่งชาติ จึงขอแสดงความขอบคุณไว้ ณ โอกาสนี้

บทสรุปสำหรับผู้บริหาร
การประมวลข้อมูลพื้นที่การก่อสร้าง
ไตรมาส 1 ปี 2567

การประมวลข้อมูลพื้นที่การก่อสร้างเป็นโครงการที่เก็บรวบรวมข้อมูลจากทะเบียนผู้ขออนุญาตก่อสร้างและต่อเติมหรือดัดแปลงสิ่งก่อสร้างทั้งที่เป็นอาคารโรงเรือน และไม่ใช่อาคารโรงเรือน จากหน่วยงานผู้ให้อนุญาตก่อสร้างตามพระราชบัญญัติควบคุมอาคาร พ.ศ. 2522 ได้แก่ สำนักงานเขต และสำนักการโยธา กรุงเทพมหานคร เมืองพัทยา เทศบาลนคร เทศบาลเมือง เทศบาลตำบล องค์การบริหารส่วนตำบล และการนิคมอุตสาหกรรมแห่งประเทศไทย สำหรับผลการประมวลข้อมูล **ไตรมาสที่ 1 (เดือนมกราคม - มีนาคม) ปี 2567** สรุปได้ ดังนี้

ในไตรมาส 1 ปี 2567 มีผู้ได้รับอนุญาตให้ก่อสร้างใหม่ และต่อเติมหรือดัดแปลงทั้งสิ้น 59,720 ราย โดยเป็นผู้ได้รับอนุญาตให้ก่อสร้างและต่อเติมหรือดัดแปลงอาคารโรงเรือน 54,142 ราย (ร้อยละ 90.7) ในจำนวนนี้ร้อยละ 98.3 เป็นผู้ได้รับอนุญาตให้ก่อสร้างใหม่ และร้อยละ 1.7 ได้รับอนุญาตให้ต่อเติมหรือดัดแปลง ส่วนที่เหลืออีก 5,578 ราย (ร้อยละ 9.3) เป็นผู้ได้รับอนุญาตให้ก่อสร้างฯ สิ่งก่อสร้างที่ไม่ใช่อาคารโรงเรือน ในจำนวนนี้ ร้อยละ 99.2 เป็นผู้ได้รับอนุญาตให้ก่อสร้างใหม่ และร้อยละ 0.8 เป็นผู้ได้รับอนุญาตให้ต่อเติมหรือดัดแปลง (**แผนภูมิ 1**)

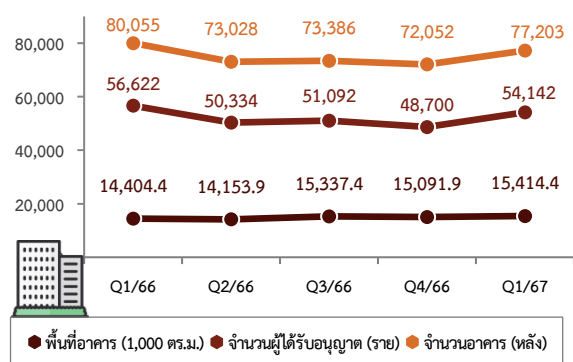
แผนภูมิ 1 จำนวนผู้ได้รับอนุญาตให้ก่อสร้าง จำแนกตามประเภทสิ่งก่อสร้าง และวัตถุประสงค์การขออนุญาต



1. สิ่งก่อสร้างที่เป็นอาคารโรงเรือน

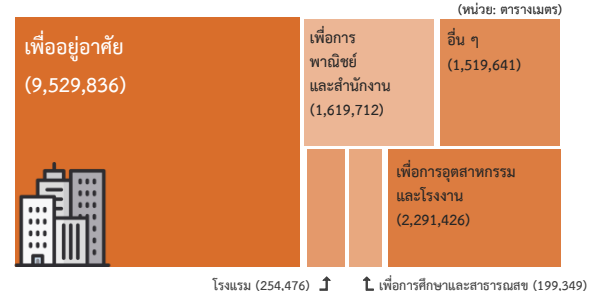
เมื่อเปรียบเทียบกับไตรมาสที่ผ่านมาพบว่า มีผู้ได้รับอนุญาตให้ก่อสร้างอาคารโรงเรือนเพิ่มขึ้นร้อยละ 11.2 จากไตรมาสที่ผ่านมา แต่ลดลงร้อยละ 4.4 จากไตรมาสเดียวกันของปีที่แล้ว โดยมีอาคารที่ได้รับอนุญาตเพิ่มขึ้นร้อยละ 7.1 จากไตรมาสที่ผ่านมา แต่ลดลงร้อยละ 3.6 จากไตรมาสเดียวกันของปีที่แล้ว และพื้นที่อาคารโรงเรือนที่ได้รับอนุญาตให้ก่อสร้างเพิ่มขึ้นร้อยละ 2.1 และ 7.0 จากไตรมาสที่ผ่านมา และไตรมาสเดียวกันของปีที่แล้ว (**แผนภูมิ 2**)

แผนภูมิ 2 จำนวนผู้ได้รับอนุญาต จำนวนอาคาร และพื้นที่อาคารโรงเรือนที่ได้รับอนุญาต รายไตรมาส



โดยมีการได้รับอนุญาตให้ก่อสร้างอาคารโรงเรือนทั้งสิ้น 15,414,440 ตารางเมตร ในจำนวนนี้เป็นอาคารเพื่ออยู่อาศัย 9,529,836 ตารางเมตร อาคารเพื่อการอุตสาหกรรมและโรงงาน 2,291,426 ตารางเมตร อาคารเพื่อการพาณิชย์และสำนักงาน 1,619,712 ตารางเมตร โรงแรม 254,476 ตารางเมตร อาคารเพื่อการศึกษาและสาธารณสุข 199,349 ตารางเมตร และอาคารประเภทอื่น ๆ ได้รับการอนุญาตให้ก่อสร้างเป็นพื้นที่รวม 1,519,641 ตารางเมตร (**แผนภูมิ 3**)

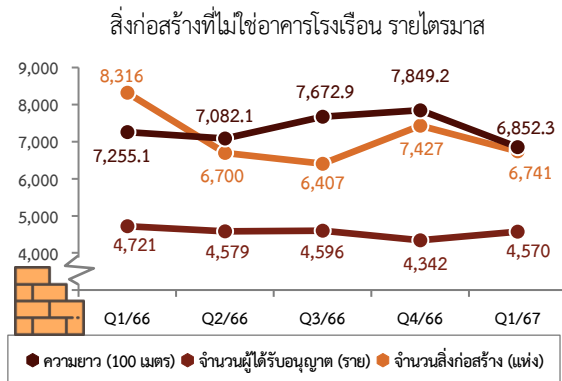
แผนภูมิ 3 พื้นที่อาคารโรงเรือนที่ได้รับอนุญาตให้ก่อสร้าง จำแนกตามประเภทอาคารโรงเรือน



2. สิ่งก่อสร้างที่ไม่ใช่อาคารโรงเรียน และมีหน่วยวัดเป็นความยาว

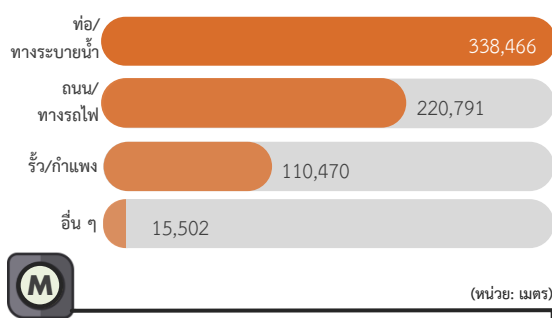
สำหรับสิ่งก่อสร้างที่ไม่ใช่อาคารโรงเรียน และมีหน่วยวัดเป็นความยาว เมื่อเปรียบเทียบกับไตรมาสที่ผ่านมา พบว่า มีผู้ได้รับอนุญาตให้ก่อสร้างเพิ่มขึ้นร้อยละ 5.3 จากไตรมาสที่ผ่านมา แต่ลดลงร้อยละ 3.2 จากไตรมาสเดียวกันของปีที่แล้ว โดยมีสิ่งก่อสร้างที่ได้รับอนุญาตก่อสร้างลดลงร้อยละ 9.2 และ 18.9 จากไตรมาสที่ผ่านมา และจากไตรมาสเดียวกันของปีที่แล้ว และความยาวของสิ่งก่อสร้างที่ได้รับอนุญาตลดลงร้อยละ 12.7 และ 5.6 จากไตรมาสที่ผ่านมา และไตรมาสเดียวกันของปีที่แล้ว ตามลำดับ (แผนภูมิ 4)

แผนภูมิ 4 จำนวนผู้ได้รับอนุญาต จำนวนสิ่งก่อสร้างและความยาว สิ่งก่อสร้างที่ไม่ใช่อาคารโรงเรียน รายไตรมาส



จากสิ่งก่อสร้างที่ไม่ใช่อาคารโรงเรียน และมีหน่วยวัดเป็นความยาวที่ได้รับอนุญาต ให้ก่อสร้าง 685,229 เมตร เป็นการได้รับอนุญาตให้ก่อสร้างท่อ/ทางระบายน้ำ 338,466 เมตร ถนน/ทางรถไฟ 220,791 เมตร รั้ว/กำแพง 110,470 เมตร และสิ่งก่อสร้างประเภทอื่น ๆ 15,502 เมตร (แผนภูมิ 5)

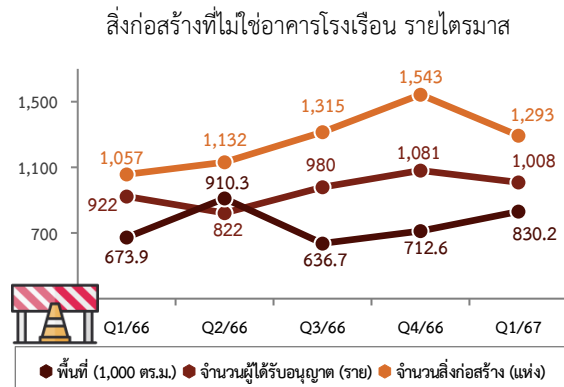
แผนภูมิ 5 ความยาวสิ่งก่อสร้างที่ไม่ใช่อาคารโรงเรียนที่ได้รับอนุญาตให้ก่อสร้าง จำแนกตามชนิดสิ่งก่อสร้าง



3. สิ่งก่อสร้างที่ไม่ใช่อาคารโรงเรียน และมีหน่วยวัดเป็นพื้นที่

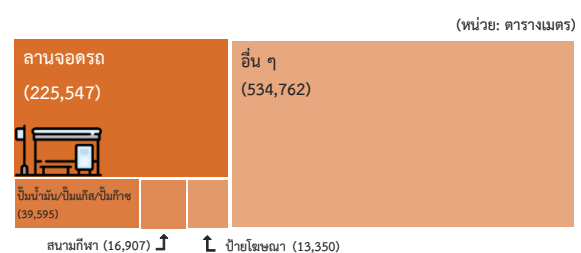
สำหรับสิ่งก่อสร้างที่ไม่ใช่อาคารโรงเรียน และมีหน่วยวัดเป็นพื้นที่ เมื่อเปรียบเทียบกับไตรมาสที่ผ่านมา พบว่า มีผู้ได้รับอนุญาตให้ก่อสร้างลดลงร้อยละ 6.8 จากไตรมาสที่ผ่านมา แต่เพิ่มขึ้นร้อยละ 9.3 จากไตรมาสเดียวกันของปีที่แล้ว โดยมีสิ่งก่อสร้างที่ได้รับอนุญาตลดลงร้อยละ 16.2 จากไตรมาสที่ผ่านมา แต่เพิ่มขึ้นร้อยละ 22.3 จากไตรมาสเดียวกันของปีที่แล้ว และพื้นที่ของสิ่งก่อสร้างที่ได้รับอนุญาตเพิ่มขึ้นร้อยละ 16.5 และ 23.2 จากไตรมาสที่ผ่านมา และไตรมาสเดียวกันของปีที่แล้ว (แผนภูมิ 6)

แผนภูมิ 6 จำนวนผู้ได้รับอนุญาต จำนวนสิ่งก่อสร้างและพื้นที่ สิ่งก่อสร้างที่ไม่ใช่อาคารโรงเรียน รายไตรมาส



จากสิ่งก่อสร้างที่ไม่ใช่อาคารโรงเรียน และมีหน่วยวัดเป็นพื้นที่ที่ได้รับอนุญาตให้ก่อสร้าง 830,161 ตารางเมตร เป็นการได้รับอนุญาตให้ก่อสร้างลานจอดรถ 225,547 ตารางเมตร บิมน้ำมัน/บิมน้ำ/บิมน้ำแก๊ส/บิมน้ำก๊าซ 39,595 ตารางเมตร สนามกีฬา 16,907 ตารางเมตร ป้ายโฆษณา 13,350 ตารางเมตร และสิ่งก่อสร้างประเภทอื่น ๆ 534,762 ตารางเมตร (แผนภูมิ 7)

แผนภูมิ 7 พื้นที่สิ่งก่อสร้างที่ไม่ใช่อาคารโรงเรียนที่ได้รับอนุญาตให้ก่อสร้างจำแนกตามชนิดสิ่งก่อสร้าง



สารบัญ

	หน้า
คำนำ	ค
บทสรุปสำหรับผู้บริหาร	จ
สารบัญ	๗
บทที่ 1 บทนำ	1
1.1 ความเป็นมา	1
1.2 วัตถุประสงค์	1
1.3 แนวคิดหรือข้อกำหนด	1
1.4 ประโยชน์ที่คาดว่าจะได้รับ	1
บทที่ 2 ระเบียบวิธีสถิติ	3
2.1 ประชากรเป้าหมาย	3
2.2 คาบเวลาอ้างอิง	4
2.3 คำนียาม	4
2.4 รายการข้อมูลที่เก็บรวบรวม	4
2.5 วิธีการเก็บรวบรวมข้อมูล	5
2.6 การประมวลผลข้อมูล	5
2.7 การนำเสนอผล	5
2.8 ข้อจำกัดของข้อมูล	5
บทที่ 3 ผลการสำรวจ	7
3.1 จำนวนผู้ได้รับอนุญาตให้ก่อสร้าง	7
3.2 จำนวนสิ่งก่อสร้าง	8
3.3 พื้นที่และความยาวของสิ่งก่อสร้าง	9
3.4 การได้รับอนุญาตให้ก่อสร้างฯ เป็นรายภาค	10
3.5 การได้รับอนุญาตให้ก่อสร้างฯ เป็นรายเดือน	11
ตารางสถิติ	17
ภาคผนวก	47
ภาคผนวก ก จำนวนแบบสอบถามที่ได้รับ	47
ภาคผนวก ข คำอธิบายศัพท์	49
ภาคผนวก ค แบบสอบถาม	51

สารบัญตาราง

	หน้า
ตาราง 3.1 การเปลี่ยนแปลงของจำนวนผู้ได้รับอนุญาตให้ก่อสร้างในไตรมาสที่ 1 ปี 2567 จำแนกตามประเภทของสิ่งก่อสร้าง	7
ตาราง 3.2 การเปลี่ยนแปลงของจำนวนสิ่งก่อสร้างที่ได้รับอนุญาตให้ก่อสร้าง ในไตรมาสที่ 1 ปี 2567 จำแนกตามประเภทของสิ่งก่อสร้าง	8
ตาราง 3.3 การเปลี่ยนแปลงของพื้นที่ หรือความยาวสิ่งก่อสร้างที่ได้รับอนุญาตให้ก่อสร้าง ในไตรมาสที่ 1 ปี 2567 จำแนกตามประเภทของสิ่งก่อสร้าง	9
ตาราง 3.4 จำนวนผู้ได้รับอนุญาตให้ก่อสร้าง จำนวนสิ่งก่อสร้าง และพื้นที่หรือความยาว ของสิ่งก่อสร้าง ที่ได้รับอนุญาตให้ก่อสร้างฯ ในไตรมาสที่ 1 ปี 2567 จำแนกตามประเภทของสิ่งก่อสร้าง เป็นรายภาค	10
ตาราง 3.5 จำนวนผู้ได้รับอนุญาตให้ก่อสร้าง จำนวนสิ่งก่อสร้าง และพื้นที่หรือความยาว ของสิ่งก่อสร้าง ที่ได้รับอนุญาตให้ก่อสร้างฯ ในไตรมาสที่ 1 ปี 2567 จำแนกตามประเภทของสิ่งก่อสร้าง เป็นรายเดือน	11

บทที่ 1

บทนำ

1.1 ความเป็นมา

สำนักงานสถิติแห่งชาติ ได้ดำเนินการเก็บรวบรวมข้อมูลเกี่ยวกับสิ่งก่อสร้างที่ได้รับอนุญาตให้ก่อสร้างใหม่ และต่อเติมหรือดัดแปลงตามเทศบัญญัติควบคุมการก่อสร้างเป็นประจำทุกปีมาตั้งแต่ปี 2509 และในปี 2535 ได้ขยายขอบข่ายการเก็บรวบรวมข้อมูลเป็นในพื้นที่ที่อยู่ในเขตควบคุมอาคาร ตามพระราชกฤษฎีกาให้ใช้พระราชบัญญัติควบคุมอาคาร พ.ศ. 2522 และเพื่อให้ข้อมูลมีความครบถ้วนสมบูรณ์ในทุกพื้นที่ ในปี 2543 จึงขยายขอบข่ายการเก็บรวบรวมข้อมูลเป็นทั้งในพื้นที่ที่มี และไม่มีการประกาศพระราชกฤษฎีกาให้ใช้พระราชบัญญัติควบคุมอาคาร พ.ศ. 2522 รวมไปถึงพื้นที่ที่อยู่ในเขตนิคมอุตสาหกรรมที่อยู่ภายใต้พระราชบัญญัติการนิคมอุตสาหกรรมแห่งประเทศไทย พ.ศ. 2522

1.2 วัตถุประสงค์

- 1) เพื่อเก็บรวบรวมข้อมูลเกี่ยวกับการขออนุญาตก่อสร้างสิ่งก่อสร้างที่เป็นอาคารโรงงาน และสิ่งก่อสร้างที่ไม่ใช่อาคารโรงงาน
- 2) เพื่อนำข้อมูลไปใช้ในการจัดทำตัวชี้วัดที่สำคัญทางด้านเศรษฐกิจ และสิ่งแวดล้อมของประเทศ
- 3) เพื่อใช้ประกอบในการวางแผนการดำเนินธุรกิจ และการประกอบกิจการ และปรับปรุงกิจการของภาคเอกชน

1.3 แนวคิดหรือข้อกำหนด

แนวคิดการเก็บรวบรวมข้อมูลการขออนุญาตก่อสร้าง ในโครงการประมวลข้อมูลพื้นที่การก่อสร้างได้มีการกำหนดคานียามตามมาตรฐานสากลขององค์การสหประชาชาติ (UN) และได้มีการปรับปรุงแนวคิดและคานียามที่ใช้ตามลักษณะของอสังหาริมทรัพย์ให้สอดคล้องกับสภาพที่แท้จริงในประเทศ และให้ถูกต้องตามที่ได้กำหนดไว้ในพระราชบัญญัติควบคุมอาคาร พ.ศ. 2522 ที่ใช้ในราชการหรือใช้เพื่อสาธารณประโยชน์

1.4 ประโยชน์ที่คาดว่าจะได้รับ

- 1) ใช้ประกอบการพิจารณาในการจัดทำบัญชีประชาชาติรายไตรมาส และบัญชีประชาชาติด้านการสะสมทุน ใช้ในการจัดทำตารางปัจจัยการผลิตและผลผลิต และใช้คำนวณมูลค่าการก่อสร้างรวมทั้งประเทศ
- 2) ใช้ประกอบการพิจารณาในการจัดทำตัวชี้วัดที่อยู่อาศัย จัดทำดัชนีวัดภาวะธุรกิจอสังหาริมทรัพย์ด้านที่อยู่อาศัยของประเทศ
- 3) ใช้ประกอบในการศึกษาเพื่อจัดทำแผนนโยบายการปลดปล่อยและเคลื่อนย้ายมลพิษจากการก่อสร้าง
- 4) ใช้ประกอบในการวิเคราะห์ภาวะเศรษฐกิจของประเทศด้านการลงทุนภาคเอกชน
- 5) ใช้ในการศึกษาวิเคราะห์เกี่ยวกับโครงสร้างการพัฒนาอสังหาริมทรัพย์ และเรื่องที่เกี่ยวข้อง

บทที่ 2 ระเบียบวิธีสถิติ

2.1 ประชากรเป้าหมาย

การเก็บรวบรวมข้อมูลโครงการประมวลข้อมูลพื้นที่การก่อสร้าง มีคัมรวมเป็นสิ่งก่อสร้างทุกประเภทที่เอกชนได้รับอนุญาตให้ก่อสร้างใหม่และต่อเติมหรือตัดแปลง ในพื้นที่ที่มีและไม่มีพระราชกฤษฎีกาให้ใช้พระราชบัญญัติควบคุมอาคาร พ.ศ. 2522 โดยมีรายละเอียดพระราชบัญญัติในมาตราที่สำคัญ ดังนี้

มาตรา 4 ในพระราชบัญญัตินี้

“อาคาร” หมายความว่า ตึก บ้าน เรือน โรง ร้าน แพ คลังสินค้า สำนักงาน และสิ่งที่สร้างขึ้นอย่างอื่นซึ่งบุคคลอาจเข้าอยู่หรือเข้าใช้สอยได้ และหมายความรวมถึง

(1) อัฒจันทร์หรือสิ่งที่สร้างขึ้นอย่างอื่นเพื่อใช้เป็นที่พักผ่อนของประชาชน

(2) เขื่อน สะพาน อุโมงค์ ทางหรือท่อระบายน้ำ อุโมงค์คานเรือ ท่าเรือ ท่าจอดเรือ รั้ว กำแพง หรือประตูที่สร้างขึ้นติดต่อกับหรือใกล้เคียงกับที่สาธารณะหรือสิ่งที่สร้างขึ้นให้บุคคลทั่วไปใช้สอย

(3) ป้ายหรือสิ่งที่สร้างขึ้นสำหรับติดหรือตั้งป้าย

(ก) ที่ติดหรือตั้งไว้เหนือที่สาธารณะและมีขนาดเกินหนึ่งตารางเมตร หรือมี น้ำหนักรวมทั้งโครงสร้างเกินสิบกิโลกรัม

(ข) ที่ติดหรือตั้งไว้ในระยะห่างจากที่สาธารณะซึ่งเมื่อวัดในทางราบแล้ว ระยะห่างจากที่สาธารณะมีน้อยกว่าความสูงของป้ายนั้นเมื่อวัดจากพื้นดิน และมีขนาดหรือมีน้ำหนักเกินกว่าที่กำหนดในกฎกระทรวง

(4) พื้นหรือสิ่งที่สร้างขึ้นเพื่อใช้เป็นที่จอดรถ ที่กัลบรถ และทางเข้าออกของรถสำหรับอาคารที่กำหนดตามมาตรา 8 (9)

(5) สิ่งที่สร้างขึ้นอย่างอื่นตามที่กำหนดในกฎกระทรวง ทั้งนี้ให้หมายความรวมถึงส่วนต่าง ๆ ของอาคารด้วย

มาตรา 6 พระราชบัญญัตินี้ไม่บังคับใช้แก่พระที่นั่งหรือพระราชวัง

มาตรา 7 ให้รัฐมนตรีมีอำนาจออกกฎกระทรวง ยกเว้น ผ่อนผัน หรือกำหนดเงื่อนไขในการปฏิบัติตามพระราชบัญญัตินี้ไม่ว่าทั้งหมดหรือบางส่วนเกี่ยวกับอาคาร ดังต่อไปนี้

(1) อาคารของกระทรวง ทบวง กรม ที่ใช้ในราชการหรือใช้เพื่อสาธารณประโยชน์

(2) อาคารของราชการส่วนท้องถิ่นที่ใช้ในราชการหรือใช้เพื่อสาธารณประโยชน์

(3) อาคารขององค์การของรัฐที่จัดตั้งขึ้นตามกฎหมาย ที่ใช้ในกิจการขององค์การหรือใช้เพื่อสาธารณประโยชน์

(4) โบราณสถาน วัดวาอาราม หรืออาคารต่าง ๆ ที่ใช้เพื่อการศาสนาซึ่งมีกฎหมายควบคุมการก่อสร้างไว้แล้วโดยเฉพาะ

(5) อาคารที่ทำการขององค์การระหว่างประเทศ หรืออาคารที่ทำการของหน่วยงานที่ตั้งขึ้นตามความตกลงระหว่างรัฐบาลไทยกับรัฐบาลต่างประเทศ

(6) อาคารที่ทำการสถานทูตหรือสถานกงสุลต่างประเทศ

(7) อาคารชั่วคราวเพื่อใช้ประโยชน์ในการก่อสร้างอาคารถาวร หรืออาคารเพื่อใช้ประโยชน์เป็นการชั่วคราวที่มีกำหนดเวลาการรื้อถอน

(8) อาคารที่กระทรวง ทบวง กรม ราชการส่วนท้องถิ่น รัฐวิสาหกิจ องค์การของรัฐ ที่จัดตั้งขึ้นตามกฎหมาย หรือหน่วยงานอื่นของรัฐ จัดให้มีหรือพัฒนาเพื่อเป็นที่อยู่อาศัยสำหรับผู้มี รายได้น้อย ทั้งนี้ต้องมีใช้การยกเว้นหรือผ่อนผัน เงื่อนไขเกี่ยวกับความมั่นคงแข็งแรง และความ ปลอดภัยของอาคาร หรือความปลอดภัยของผู้ซึ่ง อยู่อาศัยหรือใช้อาคาร

2.2 คาบเวลาอ้างอิง

การเก็บรวบรวมข้อมูลการอนุญาตก่อสร้าง ไตรมาส 1 ดำเนินการเก็บรวบรวมข้อมูลการอนุญาต ที่เกิดขึ้นตั้งแต่เดือนมกราคม – มีนาคม 2567 โดยกำหนดให้หน่วยงานผู้ให้อนุญาตก่อสร้าง ส่งข้อมูลรายเดือนภายใน 6 สัปดาห์ หลังสิ้นเดือน ที่ปฏิบัติงานให้อนุญาตก่อสร้างทุกเดือนต่อเนื่องกัน จนครบไตรมาส

2.3 คำนิยาม

1. **ราชการส่วนท้องถิ่น** หมายถึง กรุงเทพมหานคร เมืองพัทยา เทศบาล องค์การ- บริหารส่วนตำบล และองค์กรปกครองท้องถิ่นอื่น ที่รัฐมนตรีประกาศกำหนดให้เป็นราชการ ส่วนท้องถิ่นตามพระราชบัญญัติควบคุมอาคาร พ.ศ. 2522

2. **การก่อสร้างใหม่** หมายถึง การสร้าง อาคารขึ้นใหม่ทั้งหมด ไม่ว่าจะเป็นการสร้างขึ้น แทนของเดิมหรือไม่ก็ตาม

3. **การต่อเติมหรือดัดแปลง** หมายถึงการ เปลี่ยนแปลงต่อเติม เพิ่ม ลด หรือขยาย ซึ่งลักษณะขอบเขต แบบ รูปทรง สัดส่วน น้ำหนัก เนื้อที่ของโครงสร้างของอาคารหรือส่วนต่าง ๆ ของอาคารซึ่งได้ก่อสร้างไว้แล้วให้ผิดไปจากเดิม

4. **ประเภทของสิ่งก่อสร้าง** จำแนกเป็น 2 ประเภท คือ สิ่งก่อสร้างที่เป็นอาคารโรงเรือน หมายถึงบ้าน ตึก ตึกแถว ห้องแถว คลังสินค้า สำนักงาน โรงแรม โรงพยาบาล ที่พักผู้โดยสาร รถประจำทาง หรือสิ่งปลูกสร้างอย่างอื่นที่มี ลักษณะคล้ายคลึงกัน และสิ่งก่อสร้างที่ไม่ใช่อาคาร โรงเรือน หมายถึง ถนน สะพาน รั้วหรือกำแพง อุโมงค์ ป้ายโฆษณา ท่อหรือทางระบายน้ำ เพื่อประโยชน์สาธารณะ อุโมงค์ คานเรือ เขื่อน ทำนน้ำ หรือท่าจอดเรือ เป็นต้น

5. **วัตถุประสงค์การขออนุญาต** จำแนก เป็น 2 ลักษณะ คือ การก่อสร้างใหม่และต่อเติมหรือ ดัดแปลง

6. **ชนิดของสิ่งก่อสร้าง** จำแนกออกเป็น สิ่งก่อสร้างเพื่ออยู่อาศัย เพื่อการพาณิชย์ อาคาร- สำนักงาน โรงแรม เพื่อการอุตสาหกรรมและ โรงงาน เพื่อการบำบัดน้ำเสีย, ของเสีย โรงไฟฟ้า/ อาคารระบบพลังงานแสงอาทิตย์ อาคารระบบประปา และโรงกรองน้ำ เพื่อการศึกษา เพื่อการสาธารณสุข/ โรงพยาบาล เพื่อการขนส่ง เพื่อการเกษตร เพื่อการ บันเทิง เพื่อประโยชน์อื่น ๆ และเพื่อการพาณิชย์ อื่น ๆ

7. **พื้นที่ก่อสร้าง** หมายถึง พื้นที่ภายใน อาคารที่จะก่อสร้างใหม่ หรือพื้นที่ต่อเติมหรือ ดัดแปลง เฉพาะส่วนที่เป็นพื้นของแต่ละชั้นรวมกัน

2.4 รายการข้อมูลที่เก็บรวบรวม

- 1) จำนวนผู้ได้รับอนุญาตให้ก่อสร้าง
- 2) จำนวนสิ่งก่อสร้างที่ได้รับอนุญาต ให้ก่อสร้าง
- 3) พื้นที่หรือความยาวของสิ่งก่อสร้าง ที่ได้รับอนุญาตให้ก่อสร้าง

2.5 วิธีการเก็บรวบรวมข้อมูล

การประมวลผลข้อมูลพื้นที่การก่อสร้างเป็นโครงการที่รวบรวมข้อมูลทะเบียนผู้ขออนุญาตก่อสร้างและต่อเติมหรือดัดแปลงสิ่งก่อสร้างที่เป็นอาคารโรงงานและไม่ใช่อาคารโรงงานจากหน่วยงานผู้ให้อนุญาตก่อสร้างทั่วประเทศ ได้แก่ สำนักงานเขตในกรุงเทพมหานคร เทศบาลนคร เทศบาลเมือง เทศบาลตำบล และองค์การบริหารส่วนตำบล จำนวน 7,860 หน่วยงานเป็นประจำทุกเดือน ทั้งนี้ยังได้ประมวลผลข้อมูลกับข้อมูลทุติยภูมิที่ได้รับความสะดวกจากศูนย์อสังหาริมทรัพย์ ธนาคารอาคารสงเคราะห์ที่ได้ดำเนินการรวบรวมข้อมูลการอนุญาตก่อสร้างโรงงานอุตสาหกรรมในเขตพื้นที่รับผิดชอบของการนิคมอุตสาหกรรมแห่งประเทศไทย และข้อมูลการขออนุญาตอาคารขนาดใหญ่ ในความรับผิดชอบของสำนักการโยธา กรุงเทพมหานคร เพื่อนำมาประมวลผลเป็นภาพรวมของทั้งประเทศ

2.6 การประมวลผลข้อมูล

เมื่อกองบริหารจัดการเก็บข้อมูลสถิติและสำนักงานสถิติจังหวัด ได้รับข้อมูลจากหน่วยงานฯ จะดำเนินการบรรณาธิกร ตรวจสอบความถูกต้อง แบนนัยของข้อมูลอย่างละเอียดและบันทึกข้อมูลบน Web Application เพื่อทำการประมวลผล อย่างไรก็ตามเพื่อให้ได้ข้อมูลที่ถูกต้องจึงได้ทำการบรรณาธิกรด้วยเครื่องคอมพิวเตอร์เพื่อตรวจสอบและแก้ไขข้อมูลให้ถูกต้องครบถ้วนอีกครั้ง แล้วจึงทำการประมวลผลและนำเสนอผลในรูปตารางสถิติ

ทั้งนี้ โครงการประมวลผลข้อมูลพื้นที่การก่อสร้างเป็นการเก็บรวบรวมข้อมูลจากทะเบียนผู้ขออนุญาตก่อสร้างและต่อเติมหรือดัดแปลงสิ่งก่อสร้างที่เป็นอาคารโรงงานและไม่ใช่

อาคารโรงงานเป็นประจำทุกเดือน ซึ่งในเดือนมกราคม - มีนาคม 2567 สำนักงานสถิติแห่งชาติได้รับความร่วมมือจากหน่วยงานฯ ในการให้ข้อมูลจำนวน 23,580 แบบ จากจำนวนแบบสอบถามทั้งสิ้น 23,580 แบบ (เดือนละ 7,860 แบบ) คิดเป็นร้อยละ 100.0 ของจำนวนแบบสอบถามทั้งสิ้น ในการประมวลผลข้อมูลจึงดำเนินการจากข้อมูลที่ได้รับ ร่วมกับข้อมูลทุติยภูมิที่ได้รับความสะดวกจากศูนย์อสังหาริมทรัพย์ ธนาคารอาคารสงเคราะห์เพื่อประมวลผลในภาพรวมของประเทศ

2.7 การนำเสนอผล

สำหรับการประมวลผลข้อมูลพื้นที่การก่อสร้างรายไตรมาส เป็นการนำเสนอผลข้อมูลในระดับภาคและทั่วประเทศ จำแนกตามประเภทการขออนุญาต และประเภทสิ่งก่อสร้าง โดยจะนำเสนอข้อมูลในภาพรวมรายเดือน รายไตรมาส และแนวโน้มของข้อมูลเปรียบเทียบกับไตรมาสก่อนหน้า และไตรมาสเดียวกันของปีที่ผ่านมา เพื่อแสดงให้เห็นถึงความเปลี่ยนแปลงที่เกิดขึ้นและเป็นประโยชน์ในการศึกษาเชิงลึกต่อไป

2.8 ข้อจำกัดของข้อมูล

ในการขออนุญาตก่อสร้าง ผู้ขออนุญาตสามารถดำเนินการได้ก่อนการเริ่มก่อสร้างจริง ดังนั้น ข้อมูลที่เก็บรวบรวมในแต่ละเดือน อาจยังไม่มีผลการดำเนินการก่อสร้างภายในเดือนนั้น รวมไปถึงโครงการก่อสร้างสิ่งก่อสร้างขนาดใหญ่ อาจดำเนินการก่อสร้างในระยะยาวเกินกว่า 1 ปี แต่มีการขออนุญาตก่อสร้างเพียงครั้งเดียว จึงอาจทำให้ข้อมูลที่ได้รับ สูงกว่าปกติในบางเดือน ผู้ใช้ข้อมูลจึงควรคำนึงถึงความเหมาะสมในการพิจารณาใช้ข้อมูลให้ตรงตามความต้องการ

บทที่ 3 ผลการสำรวจ

3.1 จำนวนผู้ได้รับอนุญาต

เมื่อพิจารณาจำนวนผู้ได้รับอนุญาตให้ก่อสร้างใหม่ และต่อเติมหรือดัดแปลงสิ่งก่อสร้างในไตรมาสที่ 1 ปี 2567 พบว่า มีผู้ได้รับอนุญาตให้ก่อสร้างฯ รวมทั้งสิ้น 59,720 ราย ซึ่งเพิ่มขึ้นร้อยละ 10.3 จากไตรมาสที่ผ่านมา แต่ลดลงร้อยละ 4.1 จากไตรมาสเดียวกันของปี 2566 โดยเป็นผู้ได้รับอนุญาตให้ก่อสร้างฯ สิ่งก่อสร้างที่เป็นอาคารโรงเรือน 54,142 ราย

ซึ่งเพิ่มขึ้นร้อยละ 11.2 จากไตรมาสที่ผ่านมา แต่ลดลงร้อยละ 4.4 จากไตรมาสเดียวกันของปี 2566 และเป็นผู้ได้รับอนุญาตให้ก่อสร้างฯ สิ่งก่อสร้างที่ไม่ใช่อาคารโรงเรือน 5,578 ราย ซึ่งเพิ่มขึ้นร้อยละ 2.9 จากไตรมาสที่ผ่านมา แต่ลดลงร้อยละ 1.2 จากไตรมาสเดียวกันของปี 2566 (ตาราง 3.1)

**ตาราง 3.1 การเปลี่ยนแปลงของจำนวนผู้ได้รับอนุญาตให้ก่อสร้างในไตรมาสที่ 1 ปี 2567
จำแนกตามประเภทของสิ่งก่อสร้าง**

ประเภทของสิ่งก่อสร้าง	จำนวนผู้ได้รับอนุญาต (ราย)			ร้อยละการเปลี่ยนแปลง ของ Q1/67	
	Q1/67	Q4/66	Q1/66	จาก Q4/66	จาก Q1/66
รวม	59,720	54,123	62,265	10.3	-4.1
อาคารโรงเรือน	54,142	48,700	56,622	11.2	-4.4
- เพื่อยู้อาศัย	49,442	44,074	52,320	12.2	-5.5
- เพื่อการพาณิชย์และสำนักงาน	2,269	2,211	2,191	2.6	3.6
- เพื่อการอุตสาหกรรมและโรงงาน	732	746	626	-1.9	16.9
- เพื่อการศึกษาและสาธารณสุข	71	68	84	4.4	-15.5
- โรงแรม	131	147	157	-10.9	-16.6
- อื่น ๆ ^{1/}	1,497	1,454	1,244	3.0	20.3
ไม่ใช่อาคารโรงเรือน	5,578	5,423	5,643	2.9	-1.2
- สิ่งก่อสร้างที่มีหน่วยวัดเป็นความยาว	4,570	4,342	4,721	5.3	-3.2
- ท่อ/ทางระบายน้ำ	3,584	3,405	3,733	5.3	-4.0
- ถนน/ทางรถไฟ	115	111	109	3.6	5.5
- รั้ว/กำแพง	768	713	761	7.7	0.9
- อื่น ๆ ^{2/}	103	113	118	-8.8	-12.7
- สิ่งก่อสร้างที่มีหน่วยวัดเป็นพื้นที่	1,008	1,081	922	-6.8	9.3
- ลานจอดรถ	268	303	326	-11.6	-17.8
- สนามกีฬา	15	9	16	66.7	-6.3
- ปิมน้ำมัน	51	46	48	10.9	6.3
- ป้ายโฆษณา	164	159	174	3.1	-5.7
- เสาส่งสัญญาณ	59	72	61	-18.1	-3.3
- อื่น ๆ ^{3/}	451	492	297	-8.3	51.9

หมายเหตุ 1/ เช่น โรงกรองน้ำ อาคารเพื่อการบำบัดน้ำเสีย เพื่อการเกษตร เพื่อการบันเทิง เป็นต้น

2/ เช่น สะพาน เขื่อน/คันดิน เป็นต้น

3/ เช่น ทางเดินเท้า ซุ้มประตู สระว่ายน้ำ เป็นต้น

3.2 จำนวนสิ่งก่อสร้าง

เมื่อพิจารณาจำนวนสิ่งก่อสร้างที่ได้รับอนุญาตให้ก่อสร้างใหม่ และต่อเติมหรือตัดแปลงในไตรมาสที่ 1 ปี 2567 พบว่า มีสิ่งก่อสร้างที่ได้รับให้ก่อสร้างฯ รวมทั้งสิ้น 85,237 หน่วย (หลัง/แห่ง) ซึ่งเพิ่มขึ้นร้อยละ 5.2 จากไตรมาสที่ผ่านมา แต่ลดจลยร้อยละ 4.7 จากไตรมาสเดียวกันของปี 2566 โดยเป็นการได้รับอนุญาตให้ก่อสร้างฯ สิ่งก่อสร้างที่เป็นอาคารโรงเรือน 77,203 หลัง

ซึ่งเพิ่มขึ้นร้อยละ 7.1 จากไตรมาสที่ผ่านมา แต่ลดจลยร้อยละ 3.6 จากไตรมาสเดียวกันของปี 2566 และเป็นการได้รับอนุญาตให้ก่อสร้างฯ สิ่งก่อสร้างที่ไม่ใช่อาคารโรงเรือน 8,034 แห่ง ซึ่งลดจลยร้อยละ 10.4 และ 14.3 จากไตรมาสที่ผ่านมา และไตรมาสเดียวกันของปี 2566 (ตาราง 3.2)

ตาราง 3.2 การเปลี่ยนแปลงของจำนวนสิ่งก่อสร้างที่ได้รับอนุญาตให้ก่อสร้างในไตรมาสที่ 1 ปี 2567
จำแนกตามประเภทของสิ่งก่อสร้าง

ประเภทของสิ่งก่อสร้าง	จำนวนสิ่งก่อสร้างที่ได้รับอนุญาต (หลัง/แห่ง)			ร้อยละการเปลี่ยนแปลง ของ Q1/67	
	Q1/67	Q4/66	Q1/66	จาก Q4/66	จาก Q1/66
รวม	85,237	81,022	89,428	5.2	-4.7
อาคารโรงเรือน (หลัง)	77,203	72,052	80,055	7.1	-3.6
- เพื่ออยู่อาศัย	68,665	66,053	73,629	4.0	-6.7
- เพื่อการพาณิชย์และสำนักงาน	2,913	2,744	2,854	6.2	2.1
- เพื่อการอุตสาหกรรมและโรงงาน	1,886	956	752	97.3	150.8
- เพื่อการศึกษาและสาธารณสุข	111	73	100	52.1	11.0
- โรงแรม	609	478	442	27.4	37.8
- อื่น ๆ ^{1/}	3,019	1,748	2,278	72.7	32.5
ไม่ใช่อาคารโรงเรือน (แห่ง)	8,034	8,970	9,373	-10.4	-14.3
- สิ่งก่อสร้างที่มีหน่วยวัดเป็นความยาว	6,741	7,427	8,316	-9.2	-18.9
- ท่อ/ทางระบายน้ำ	5,430	5,858	6,503	-7.3	-16.5
- ถนน/ทางรถไฟ	364	176	124	106.8	193.5
- รั้ว/กำแพง	840	1,097	1,560	-23.4	-46.2
- อื่น ๆ ^{2/}	107	296	129	-63.9	-17.1
- สิ่งก่อสร้างที่มีหน่วยวัดเป็นพื้นที่	1,293	1,543	1,057	-16.2	22.3
- ลานจอดรถ	445	657	357	-32.3	24.6
- สนามกีฬา	15	11	16	36.4	-6.3
- ปิมน้ำมัน	53	52	65	1.9	-18.5
- ป้ายโฆษณา	182	167	188	9.0	-3.2
- เสาส่งสัญญาณ	60	72	63	-16.7	-4.8
- อื่น ๆ ^{3/}	538	584	368	-7.9	46.2

หมายเหตุ 1/ เช่น โรงกรองน้ำ อาคารเพื่อการบำบัดน้ำเสีย เพื่อการเกษตร เพื่อการบันเทิง เป็นต้น

2/ เช่น สะพาน เขื่อน/คันดิน เป็นต้น

3/ เช่น ทางเดินเท้า ซุ้มประตู สระว่ายน้ำ เป็นต้น

3.3 พื้นที่ หรือความยาวของสิ่งก่อสร้าง

เมื่อพิจารณาพื้นที่ หรือความยาวของสิ่งก่อสร้างที่ได้รับอนุญาตให้ก่อสร้างใหม่ และต่อเติมหรือดัดแปลงในไตรมาสที่ 1 ปี 2567 พบว่า มีสิ่งก่อสร้างที่เป็นอาคารโรงเรือนได้รับอนุญาตให้ก่อสร้างฯ รวมพื้นที่ทั้งสิ้น 15,414,440 ตารางเมตร ซึ่งเพิ่มขึ้นร้อยละ 2.1 และ 7.0 จากไตรมาสที่ผ่านมา และไตรมาสเดียวกันของปี 2566 ส่วนสิ่งก่อสร้างที่ไม่ใช่อาคารโรงเรือน และมีหน่วยวัดเป็นความยาว มีการได้รับอนุญาต

ให้ก่อสร้างฯ เป็นความยาวทั้งสิ้น 685,229 เมตร ซึ่งลดลงร้อยละ 12.7 และ 5.6 จากไตรมาสที่ผ่านมา และไตรมาสเดียวกันของปี 2566 และสิ่งก่อสร้างที่ไม่ใช่อาคารโรงเรือน และมีหน่วยวัดเป็นพื้นที่ มีการได้รับอนุญาตให้ก่อสร้าง เป็นพื้นที่ทั้งสิ้น 830,161 ตารางเมตร ซึ่งเพิ่มขึ้นร้อยละ 16.5 และ 23.2 จากไตรมาสที่ผ่านมา และไตรมาสเดียวกันของปี 2566 (ตาราง 3.3)

ตาราง 3.3 การเปลี่ยนแปลงของพื้นที่ หรือความยาวสิ่งก่อสร้างที่ได้รับอนุญาตให้ก่อสร้างในไตรมาสที่ 1 ปี 2567 จำแนกตามประเภทของสิ่งก่อสร้าง

ประเภทของสิ่งก่อสร้าง	พื้นที่ หรือความยาว สิ่งก่อสร้างที่ได้รับอนุญาต			ร้อยละการเปลี่ยนแปลง ของ Q1/67	
	Q1/67	Q4/66	Q1/66	จาก Q4/66	จาก Q1/66
อาคารโรงเรือน (ตารางเมตร)	15,414,440	15,091,993	14,404,400	2.1	7.0
- เพื่ออยู่อาศัย	9,529,836	9,514,496	10,211,408	0.2	-6.7
- เพื่อการพาณิชย์และสำนักงาน	1,619,712	1,759,365	1,245,888	-7.9	30.0
- เพื่อการอุตสาหกรรมและโรงงาน	2,291,426	1,826,781	1,206,720	25.4	89.9
- เพื่อการศึกษาและสาธารณสุข	199,349	149,521	167,245	33.3	19.2
- โรงแรม	254,476	318,396	197,227	-20.1	29.0
- อื่น ๆ ^{1/}	1,519,641	1,523,434	1,375,912	-0.2	10.4
ไม่ใช่อาคารโรงเรือน					
- สิ่งก่อสร้างที่มีหน่วยวัดเป็นความยาว (เมตร)	685,229	784,925	725,511	-12.7	-5.6
- ท่อ/ทางระบายน้ำ	338,466	394,009	388,485	-14.1	-12.9
- ถนน/ทางรถไฟ	220,791	241,345	176,049	-8.5	25.4
- รั้ว/กำแพง	110,470	112,619	128,760	-1.9	-14.2
- อื่น ๆ ^{2/}	15,502	36,952	32,217	-58.0	-51.9
- สิ่งก่อสร้างที่มีหน่วยวัดเป็นพื้นที่ (ตารางเมตร)	830,161	712,561	673,907	16.5	23.2
- ลานจอดรถ	225,547	288,961	213,348	-21.9	5.7
- สนามกีฬา	16,907	19,603	20,318	-13.8	-16.8
- บั๊มน้ำมัน	39,595	32,836	55,430	20.6	-28.6
- ป้ายโฆษณา	13,350	13,017	14,094	2.6	-5.3
- เสาส่งสัญญาณ	3,936	5,724	3,683	-31.2	6.9
- อื่น ๆ ^{3/}	530,826	352,420	367,034	50.6	44.6

หมายเหตุ 1/ เช่น โรงกรองน้ำ อาคารเพื่อการบำบัดน้ำเสีย เพื่อการเกษตร เพื่อการบันเทิง เป็นต้น

2/ เช่น สะพาน เขื่อน/คันดิน เป็นต้น

3/ เช่น ทางเดินเท้า ชุมประตู่ สระว่ายน้ำ เป็นต้น

3.4 การได้รับอนุญาตให้ก่อสร้างฯ เป็นรายภาค

เมื่อพิจารณาการอนุญาตให้ก่อสร้างใหม่ และต่อเติมหรือตัดแปลงสิ่งก่อสร้างเป็นรายภาค พบว่า สำหรับสิ่งก่อสร้างที่เป็นอาคารโรงเรือน มีจำนวนผู้ได้รับอนุญาตให้ก่อสร้างสูงสุดในภาคกลาง 14,116 ราย รองลงมาเป็น ภาคตะวันออกเฉียงเหนือ 13,888 ราย และภาคเหนือ 9,770 ราย ส่วนภาคอื่น ๆ มีผู้ได้รับอนุญาตให้ก่อสร้างฯ ต่ำกว่า 8,600 ราย สำหรับจำนวนสิ่งก่อสร้างที่ได้รับอนุญาตก่อสร้าง มีการได้รับอนุญาตให้ก่อสร้างฯ สูงสุด ในภาคกลาง 23,317 หลัง รองลงมาเป็น กรุงเทพมหานครและปริมณฑล 16,047 หลัง และภาคตะวันออกเฉียงเหนือ 14,946 หลัง ส่วนภาคอื่น ๆ มีการได้รับอนุญาตให้ก่อสร้างฯ ต่ำกว่า 12,500 หลัง และในส่วนของพื้นที่อาคารที่ได้รับอนุญาต มีการได้รับอนุญาตให้ก่อสร้างฯ สูงสุดในกรุงเทพมหานครและปริมณฑล เป็นพื้นที่ 5,055,138 ตารางเมตร รองลงมาเป็นภาคกลาง 4,385,707 ตารางเมตร และภาคตะวันออกเฉียงเหนือ 2,151,356 ตารางเมตร ส่วนภาคอื่น ๆ มีการได้รับอนุญาตให้ก่อสร้างฯ เป็นพื้นที่ต่ำกว่า 2,100,000 ตารางเมตร

ตาราง 3.4 จำนวนผู้ได้รับอนุญาตให้ก่อสร้าง จำนวนสิ่งก่อสร้าง และพื้นที่หรือความยาวของสิ่งก่อสร้าง ที่ได้รับอนุญาตให้ก่อสร้างฯ ในไตรมาสที่ 1 ปี 2567 จำแนกตามประเภทของสิ่งก่อสร้าง เป็นรายภาค

ประเภทของสิ่งก่อสร้าง	ทั่วประเทศ	กรุงเทพฯ และปริมณฑล	ภาคกลาง	ภาคเหนือ	ภาคตะวันออกเฉียงเหนือ	ภาคใต้
อาคารโรงเรือน						
จำนวนผู้ได้รับอนุญาต (ราย)	54,142	7,843	14,116	9,770	13,888	8,525
จำนวนสิ่งก่อสร้าง (หลัง)	77,203	16,047	23,317	10,744	14,946	12,149
พื้นที่ (ตารางเมตร)	15,414,440	5,055,138	4,385,707	1,796,233	2,151,356	2,026,006
ไม่ใช่อาคารโรงเรือน						
สิ่งก่อสร้างที่มีหน่วยวัดเป็นความยาว เช่น ท่อ/ทางระบายน้ำ ถนน/ทางรถไฟ รั้ว/กำแพง สะพาน เขื่อน/คันดิน ฯลฯ						
จำนวนผู้ได้รับอนุญาต (ราย)	4,570	2,797	752	529	399	93
จำนวนสิ่งก่อสร้าง (แห่ง)	6,741	4,219	1,376	614	430	102
ความยาว (เมตร)	685,229	454,049	122,364	60,272	31,067	17,477
สิ่งก่อสร้างที่มีหน่วยวัดเป็นพื้นที่ เช่น ลานจอดรถ สนามกีฬา บิมน้ำมัน/บิมน้ำ/บิมน้ำแข็ง/บิมน้ำแข็ง ป้ายโฆษณา สระว่ายน้ำ ฯลฯ						
จำนวนผู้ได้รับอนุญาต (ราย)	1,008	306	309	108	83	202
จำนวนสิ่งก่อสร้าง (แห่ง)	1,293	498	353	109	92	241
พื้นที่ (ตารางเมตร)	830,161	362,596	309,169	55,622	41,832	60,942

สำหรับสิ่งก่อสร้างที่ไม่ใช่อาคารโรงเรือน และมีหน่วยวัดเป็นความยาว มีผู้ได้รับอนุญาตให้ก่อสร้าง จำนวนสิ่งก่อสร้าง และความยาว สิ่งก่อสร้างที่ได้รับอนุญาตสูงสุดในกรุงเทพมหานคร และปริมณฑล โดยเป็นผู้ได้รับอนุญาต 2,797 ราย จำนวนสิ่งก่อสร้าง 4,219 แห่ง และเป็นความยาว สิ่งก่อสร้างรวม 454,049 เมตร ส่วนภาคอื่น ๆ มีจำนวนผู้ได้รับอนุญาตต่ำกว่า 800 ราย จำนวน สิ่งก่อสร้างต่ำกว่า 1,400 แห่ง และความยาว สิ่งก่อสร้างต่ำกว่า 130,000 เมตร

สำหรับสิ่งก่อสร้างที่ไม่ใช่อาคารโรงเรือน และมีหน่วยวัดเป็นพื้นที่ มีผู้ได้รับอนุญาตให้ก่อสร้างสูงสุดในภาคกลางจำนวน 309 ราย และกรุงเทพมหานครและปริมณฑล 306 ราย สำหรับจำนวนสิ่งก่อสร้างและพื้นที่สิ่งก่อสร้าง ที่ได้รับอนุญาตให้ก่อสร้างสูงสุดในกรุงเทพมหานคร และปริมณฑล โดยเป็นจำนวนสิ่งก่อสร้าง ที่ได้รับอนุญาต 498 แห่ง และพื้นที่สิ่งก่อสร้างรวม 362,596 ตารางเมตร ส่วนภาคอื่น ๆ มีจำนวน ผู้ได้รับอนุญาตต่ำกว่า 250 ราย จำนวนสิ่งก่อสร้าง ต่ำกว่า 400 แห่ง และพื้นที่สิ่งก่อสร้างต่ำกว่า 310,000 ตารางเมตร (ตาราง 3.4)

3.5 การได้รับอนุญาตให้ก่อสร้างฯ เป็นรายเดือน

เมื่อพิจารณาการอนุญาตให้ก่อสร้างใหม่ และต่อเติมหรือดัดแปลงอาคารโรงเรือน เป็นรายเดือน พบว่า มีผู้ได้รับอนุญาตให้ก่อสร้าง และพื้นที่สิ่งก่อสร้างที่ได้รับอนุญาตสูงสุดในเดือนมีนาคม โดยเป็นจำนวนผู้ได้รับอนุญาต 18,828 ราย และพื้นที่สิ่งก่อสร้างที่ได้รับอนุญาต รวม 5,326,175 ตารางเมตร ส่วนจำนวน สิ่งก่อสร้างสูงสุดในเดือนกุมภาพันธ์ เป็นจำนวน 26,842 หลัง

สำหรับสิ่งก่อสร้างที่ไม่ใช่อาคารโรงเรือน และมีหน่วยวัดเป็นความยาว มีผู้ได้รับอนุญาต ให้ก่อสร้าง จำนวนสิ่งก่อสร้าง และความยาว

สิ่งก่อสร้างที่ได้รับอนุญาตสูงสุดในเดือนมีนาคม โดยเป็นจำนวนผู้ได้รับอนุญาต 1,803 ราย จำนวนสิ่งก่อสร้าง 2,643 แห่ง และความยาว สิ่งก่อสร้างรวม 273,048 เมตร

สำหรับสิ่งก่อสร้างที่ไม่ใช่อาคารโรงเรือน และมีหน่วยวัดเป็นพื้นที่ มีผู้ได้รับอนุญาต ให้ก่อสร้างสูงสุดในเดือนกุมภาพันธ์ โดยเป็นจำนวน ผู้ได้รับอนุญาต 342 ราย ส่วนจำนวนสิ่งก่อสร้าง และพื้นที่สิ่งก่อสร้างที่ได้รับอนุญาตสูงสุดใน เดือนมีนาคม โดยเป็นจำนวนสิ่งก่อสร้าง 504 แห่ง และพื้นที่สิ่งก่อสร้างรวม 472,313 ตารางเมตร (ตาราง 3.5)

ตาราง 3.5 จำนวนผู้ได้รับอนุญาตให้ก่อสร้าง จำนวนสิ่งก่อสร้าง และพื้นที่หรือความยาวของสิ่งก่อสร้าง ที่ได้รับอนุญาตให้ก่อสร้างฯ ในไตรมาสที่ 1 ปี 2567 จำแนกตามประเภทของสิ่งก่อสร้าง เป็นรายเดือน

ประเภทของสิ่งก่อสร้าง	ไตรมาส 1 ปี 2567	เดือน มกราคม	เดือน กุมภาพันธ์	เดือน มีนาคม
อาคารโรงเรือน				
จำนวนผู้ได้รับอนุญาต (ราย)	54,142	17,779	17,535	18,828
จำนวนสิ่งก่อสร้าง (หลัง)	77,203	24,352	26,842	26,009
พื้นที่ (ตารางเมตร)	15,414,440	4,792,021	5,296,244	5,326,175
ไม่ใช่อาคารโรงเรือน				
สิ่งก่อสร้างที่มีหน่วยวัดเป็นความยาว เช่น ท่อ/ทางระบายน้ำ ถนน/ทางรถไฟ รั้ว/กำแพง สะพาน เขื่อน/คันดิน ฯลฯ				
จำนวนผู้ได้รับอนุญาต (ราย)	4,570	1,281	1,486	1,803
จำนวนสิ่งก่อสร้าง (แห่ง)	6,741	2,269	1,829	2,643
ความยาว (เมตร)	685,229	178,926	233,255	273,048
สิ่งก่อสร้างที่มีหน่วยวัดเป็นพื้นที่ เช่น ลานจอดรถ สนามกีฬา บิมน้ำมัน/บิมน้ำ/บิมน้ำแข็ง/บิมน้ำแข็ง ป้ายโฆษณา สระว่ายน้ำ ฯลฯ				
จำนวนผู้ได้รับอนุญาต (ราย)	1,008	329	342	337
จำนวนสิ่งก่อสร้าง (แห่ง)	1,293	371	418	504
พื้นที่ (ตารางเมตร)	830,161	170,018	187,830	472,313

ตารางสถิติ

ตาราง 1 เปรียบเทียบจำนวนผู้ได้รับอนุญาตให้ก่อสร้าง จำนวนสิ่งก่อสร้าง พื้นที่และความยาวของสิ่งก่อสร้าง

รายการ	ทั่วประเทศ		
	ไตรมาสที่ 1 ปี 2567	การเปลี่ยนแปลง	
		ไตรมาสที่ 4 ปี 2566	ไตรมาสที่ 1 ปี 2566
สิ่งก่อสร้างประเภทอาคารโรงเรียน			
ก่อสร้างใหม่			
จำนวนผู้ได้รับอนุญาต (ราย)	53,246	5,356	-2,577
จำนวนอาคาร (หลัง)	76,181	5,197	-2,877
พื้นที่ (ตารางเมตร)	14,540,397	265,267	751,705
ต่อเติมหรือดัดแปลง			
จำนวนผู้ได้รับอนุญาต (ราย)	896	86	97
จำนวนอาคาร (หลัง)	1,022	-46	25
พื้นที่ (ตารางเมตร)	874,043	57,180	258,335
สิ่งก่อสร้างที่ไม่ใช่อาคารโรงเรียน			
ก่อสร้างใหม่			
สิ่งก่อสร้างที่หน่วยวัดเป็นความยาว			
จำนวนผู้ได้รับอนุญาต (ราย)	4,551	237	-131
จำนวนสิ่งก่อสร้าง (แห่ง)	6,707	-692	-1,570
ความยาว (เมตร)	681,179	-100,486	-38,051
สิ่งก่อสร้างที่หน่วยวัดเป็นพื้นที่			
จำนวนผู้ได้รับอนุญาต (ราย)	980	-78	86
จำนวนสิ่งก่อสร้าง (แห่ง)	1,257	-263	231
พื้นที่ (ตารางเมตร)	824,523	132,022	166,847
ต่อเติมหรือดัดแปลง			
สิ่งก่อสร้างที่หน่วยวัดเป็นความยาว			
จำนวนผู้ได้รับอนุญาต (ราย)	19	-9	-20
จำนวนสิ่งก่อสร้าง (แห่ง)	34	6	-5
ความยาว (เมตร)	4,050	790	-2,231
สิ่งก่อสร้างที่หน่วยวัดเป็นพื้นที่			
จำนวนผู้ได้รับอนุญาต (ราย)	28	5	-
จำนวนสิ่งก่อสร้าง (แห่ง)	36	13	5
พื้นที่ (ตารางเมตร)	5,638	-14,422	-10,593

ตาราง 1 เปรียบเทียบจำนวนผู้ได้รับอนุญาตให้ก่อสร้าง จำนวนสิ่งก่อสร้าง พื้นที่และความยาวของสิ่งก่อสร้าง

รายการ	กรุงเทพมหานคร และปริมณฑล		
	ไตรมาสที่ 1 ปี 2567	การเปลี่ยนแปลง	
		ไตรมาสที่ 4 ปี 2566	ไตรมาสที่ 1 ปี 2566
สิ่งก่อสร้างประเภทอาคารโรงเรียน			
ก่อสร้างใหม่			
จำนวนผู้ได้รับอนุญาต (ราย)	7,586	315	-1,069
จำนวนอาคาร (หลัง)	15,749	-2,741	-5,830
พื้นที่ (ตารางเมตร)	4,588,841	-120,818	24,433
ต่อเติมหรือดัดแปลง			
จำนวนผู้ได้รับอนุญาต (ราย)	257	-23	-17
จำนวนอาคาร (หลัง)	298	-148	-98
พื้นที่ (ตารางเมตร)	466,297	29,427	198,384
สิ่งก่อสร้างที่ไม่ใช่อาคารโรงเรียน			
ก่อสร้างใหม่			
สิ่งก่อสร้างที่หน่วยวัดเป็นความยาว			
จำนวนผู้ได้รับอนุญาต (ราย)	2,786	183	-164
จำนวนสิ่งก่อสร้าง (แห่ง)	4,205	-749	-2,109
ความยาว (เมตร)	450,421	-127,515	-52,422
สิ่งก่อสร้างที่หน่วยวัดเป็นพื้นที่			
จำนวนผู้ได้รับอนุญาต (ราย)	295	-121	-7
จำนวนสิ่งก่อสร้าง (แห่ง)	481	-321	149
พื้นที่ (ตารางเมตร)	359,164	-80,514	119,398
ต่อเติมหรือดัดแปลง			
สิ่งก่อสร้างที่หน่วยวัดเป็นความยาว			
จำนวนผู้ได้รับอนุญาต (ราย)	11	-7	-20
จำนวนสิ่งก่อสร้าง (แห่ง)	14	-4	-17
ความยาว (เมตร)	3,628	2,601	1,632
สิ่งก่อสร้างที่หน่วยวัดเป็นพื้นที่			
จำนวนผู้ได้รับอนุญาต (ราย)	11	4	-
จำนวนสิ่งก่อสร้าง (แห่ง)	17	10	5
พื้นที่ (ตารางเมตร)	3,432	-8,889	-8,411

ตาราง 1 เปรียบเทียบจำนวนผู้ได้รับอนุญาตให้ก่อสร้าง จำนวนสิ่งก่อสร้าง พื้นที่และความยาวของสิ่งก่อสร้าง

รายการ	ภาคกลาง		
	ไตรมาสที่ 1 ปี 2567	การเปลี่ยนแปลง	
		ไตรมาสที่ 4 ปี 2566	ไตรมาสที่ 1 ปี 2566
สิ่งก่อสร้างประเภทอาคารโรงเรียน			
ก่อสร้างใหม่			
จำนวนผู้ได้รับอนุญาต (ราย)	13,907	1,236	-415
จำนวนอาคาร (หลัง)	23,076	3,458	3,410
พื้นที่ (ตารางเมตร)	4,187,785	264,067	600,718
ต่อเติมหรือดัดแปลง			
จำนวนผู้ได้รับอนุญาต (ราย)	209	7	54
จำนวนอาคาร (หลัง)	241	-39	56
พื้นที่ (ตารางเมตร)	197,922	-44,531	-31,719
สิ่งก่อสร้างที่ไม่ใช่อาคารโรงเรียน			
ก่อสร้างใหม่			
สิ่งก่อสร้างที่หน่วยวัดเป็นความยาว			
จำนวนผู้ได้รับอนุญาต (ราย)	747	56	130
จำนวนสิ่งก่อสร้าง (แห่ง)	1,359	140	665
ความยาว (เมตร)	122,089	14,842	22,344
สิ่งก่อสร้างที่หน่วยวัดเป็นพื้นที่			
จำนวนผู้ได้รับอนุญาต (ราย)	303	48	52
จำนวนสิ่งก่อสร้าง (แห่ง)	346	63	54
พื้นที่ (ตารางเมตร)	308,407	183,223	81,253
ต่อเติมหรือดัดแปลง			
สิ่งก่อสร้างที่หน่วยวัดเป็นความยาว			
จำนวนผู้ได้รับอนุญาต (ราย)	5	-1	-1
จำนวนสิ่งก่อสร้าง (แห่ง)	17	11	11
ความยาว (เมตร)	275	-1,862	-3,834
สิ่งก่อสร้างที่หน่วยวัดเป็นพื้นที่			
จำนวนผู้ได้รับอนุญาต (ราย)	6	-	-2
จำนวนสิ่งก่อสร้าง (แห่ง)	7	1	-3
พื้นที่ (ตารางเมตร)	762	-2,468	-2,213

ตาราง 1 เปรียบเทียบจำนวนผู้ได้รับอนุญาตให้ก่อสร้าง จำนวนสิ่งก่อสร้าง พื้นที่และความยาวของสิ่งก่อสร้าง

รายการ	ภาคเหนือ		
	ไตรมาสที่ 1 ปี 2567	การเปลี่ยนแปลง	
		ไตรมาสที่ 4 ปี 2566	ไตรมาสที่ 1 ปี 2566
สิ่งก่อสร้างประเภทอาคารโรงเรียน			
ก่อสร้างใหม่			
จำนวนผู้ได้รับอนุญาต (ราย)	9,596	1,072	-464
จำนวนอาคาร (หลัง)	10,552	1,067	-346
พื้นที่ (ตารางเมตร)	1,721,420	132,713	104,556
ต่อเติมหรือดัดแปลง			
จำนวนผู้ได้รับอนุญาต (ราย)	174	55	-12
จำนวนอาคาร (หลัง)	192	65	-5
พื้นที่ (ตารางเมตร)	74,813	32,471	23,050
สิ่งก่อสร้างที่ไม่ใช่อาคารโรงเรียน			
ก่อสร้างใหม่			
สิ่งก่อสร้างที่หน่วยวัดเป็นความยาว			
จำนวนผู้ได้รับอนุญาต (ราย)	528	46	47
จำนวนสิ่งก่อสร้าง (แห่ง)	613	82	67
ความยาว (เมตร)	60,252	18,145	17,353
สิ่งก่อสร้างที่หน่วยวัดเป็นพื้นที่			
จำนวนผู้ได้รับอนุญาต (ราย)	105	-15	-9
จำนวนสิ่งก่อสร้าง (แห่ง)	106	-32	-18
พื้นที่ (ตารางเมตร)	55,335	23,566	-25,910
ต่อเติมหรือดัดแปลง			
สิ่งก่อสร้างที่หน่วยวัดเป็นความยาว			
จำนวนผู้ได้รับอนุญาต (ราย)	1	-	-
จำนวนสิ่งก่อสร้าง (แห่ง)	1	-	-
ความยาว (เมตร)	20	-9	-90
สิ่งก่อสร้างที่หน่วยวัดเป็นพื้นที่			
จำนวนผู้ได้รับอนุญาต (ราย)	3	1	-
จำนวนสิ่งก่อสร้าง (แห่ง)	3	1	-
พื้นที่ (ตารางเมตร)	287	-51	-191

ตาราง 1 เปรียบเทียบจำนวนผู้ได้รับอนุญาตให้ก่อสร้าง จำนวนสิ่งก่อสร้าง พื้นที่และความยาวของสิ่งก่อสร้าง

รายการ	ภาคตะวันออกเฉียงเหนือ		
	ไตรมาสที่ 1 ปี 2567	การเปลี่ยนแปลง	
		ไตรมาสที่ 4 ปี 2566	ไตรมาสที่ 1 ปี 2566
สิ่งก่อสร้างประเภทอาคารโรงเรียน			
ก่อสร้างใหม่			
จำนวนผู้ได้รับอนุญาต (ราย)	13,740	2,798	132
จำนวนอาคาร (หลัง)	14,782	3,016	475
พื้นที่ (ตารางเมตร)	2,071,850	170,225	86,738
ต่อเติมหรือดัดแปลง			
จำนวนผู้ได้รับอนุญาต (ราย)	148	39	30
จำนวนอาคาร (หลัง)	164	55	44
พื้นที่ (ตารางเมตร)	79,506	42,713	56,233
สิ่งก่อสร้างที่ไม่ใช่อาคารโรงเรียน			
ก่อสร้างใหม่			
สิ่งก่อสร้างที่หน่วยวัดเป็นความยาว			
จำนวนผู้ได้รับอนุญาต (ราย)	398	-54	-117
จำนวนสิ่งก่อสร้าง (แห่ง)	429	-160	-111
ความยาว (เมตร)	31,025	-1,126	-1,654
สิ่งก่อสร้างที่หน่วยวัดเป็นพื้นที่			
จำนวนผู้ได้รับอนุญาต (ราย)	81	-35	-13
จำนวนสิ่งก่อสร้าง (แห่ง)	89	-29	-14
พื้นที่ (ตารางเมตร)	41,732	10,989	6,930
ต่อเติมหรือดัดแปลง			
สิ่งก่อสร้างที่หน่วยวัดเป็นความยาว			
จำนวนผู้ได้รับอนุญาต (ราย)	1	-2	-
จำนวนสิ่งก่อสร้าง (แห่ง)	1	-2	-
ความยาว (เมตร)	42	-25	-
สิ่งก่อสร้างที่หน่วยวัดเป็นพื้นที่			
จำนวนผู้ได้รับอนุญาต (ราย)	2	-4	-1
จำนวนสิ่งก่อสร้าง (แห่ง)	3	-3	-
พื้นที่ (ตารางเมตร)	100	-3,997	-13

ตาราง 1 เปรียบเทียบจำนวนผู้ได้รับอนุญาตให้ก่อสร้าง จำนวนสิ่งก่อสร้าง พื้นที่และความยาวของสิ่งก่อสร้าง

รายการ	ไตรมาสที่ 1 ปี 2567	การเปลี่ยนแปลง		ภาคใต้
		ไตรมาสที่ 4 ปี 2566	ไตรมาสที่ 1 ปี 2566	
สิ่งก่อสร้างประเภทอาคารโรงเรียน				
ก่อสร้างใหม่				
จำนวนผู้ได้รับอนุญาต (ราย)	8,417	-65		-761
จำนวนอาคาร (หลัง)	12,022	397		-586
พื้นที่ (ตารางเมตร)	1,970,501	-180,920		-64,740
ต่อเติมหรือดัดแปลง				
จำนวนผู้ได้รับอนุญาต (ราย)	108	8		42
จำนวนอาคาร (หลัง)	127	21		28
พื้นที่ (ตารางเมตร)	55,505	-2,900		12,387
สิ่งก่อสร้างที่ไม่ใช่อาคารโรงเรียน				
ก่อสร้างใหม่				
สิ่งก่อสร้างที่หน่วยวัดเป็นความยาว				
จำนวนผู้ได้รับอนุญาต (ราย)	92	6		-27
จำนวนสิ่งก่อสร้าง (แห่ง)	101	-5		-82
ความยาว (เมตร)	17,392	-4,832		-23,672
สิ่งก่อสร้างที่หน่วยวัดเป็นพื้นที่				
จำนวนผู้ได้รับอนุญาต (ราย)	196	45		63
จำนวนสิ่งก่อสร้าง (แห่ง)	235	56		60
พื้นที่ (ตารางเมตร)	59,885	-5,242		-14,824
ต่อเติมหรือดัดแปลง				
สิ่งก่อสร้างที่หน่วยวัดเป็นความยาว				
จำนวนผู้ได้รับอนุญาต (ราย)	1	-		-
จำนวนสิ่งก่อสร้าง (แห่ง)	1	-		-
ความยาว (เมตร)	85	-		19
สิ่งก่อสร้างที่หน่วยวัดเป็นพื้นที่				
จำนวนผู้ได้รับอนุญาต (ราย)	6	4		3
จำนวนสิ่งก่อสร้าง (แห่ง)	6	4		3
พื้นที่ (ตารางเมตร)	1,057	983		235

ตาราง 2 จำนวนผู้ได้รับอนุญาตให้ก่อสร้าง จำนวนสิ่งก่อสร้าง พื้นที่และความยาวของสิ่งก่อสร้าง เดือน มกราคม พ.ศ. 2567

รายการ	ทั่วประเทศ	กรุงเทพฯ และปริมณฑล	กลาง	เหนือ	ตะวันออก เฉียงเหนือ	ใต้
สิ่งก่อสร้างประเภทอาคารโรงเรียน						
ก่อสร้างใหม่						
จำนวนผู้ได้รับอนุญาต (ราย)	17,525	2,172	4,455	3,255	4,830	2,813
จำนวนอาคาร (หลัง)	24,065	4,958	6,387	3,546	5,278	3,896
พื้นที่ (ตารางเมตร)	4,646,018	1,406,601	1,242,049	550,808	735,823	710,737
ต่อเติมหรือตัดแปลง						
จำนวนผู้ได้รับอนุญาต (ราย)	254	73	62	46	46	27
จำนวนอาคาร (หลัง)	287	83	76	46	46	36
พื้นที่ (ตารางเมตร)	146,003	52,476	47,238	13,773	15,691	16,825
สิ่งก่อสร้างที่ไม่ใช่อาคารโรงเรียน						
ก่อสร้างใหม่						
สิ่งก่อสร้างที่หน่วยวัดเป็นความยาว						
จำนวนผู้ได้รับอนุญาต (ราย)	1,275	729	234	164	127	21
จำนวนสิ่งก่อสร้าง (แห่ง)	2,251	1,471	455	174	130	21
ความยาว (เมตร)	178,619	117,735	32,991	13,009	9,285	5,599
สิ่งก่อสร้างที่หน่วยวัดเป็นพื้นที่						
จำนวนผู้ได้รับอนุญาต (ราย)	322	89	92	36	35	70
จำนวนสิ่งก่อสร้าง (แห่ง)	363	99	108	36	35	85
พื้นที่ (ตารางเมตร)	169,039	41,857	72,549	6,136	26,278	22,219
ต่อเติมหรือตัดแปลง						
สิ่งก่อสร้างที่หน่วยวัดเป็นความยาว						
จำนวนผู้ได้รับอนุญาต (ราย)	6	2	2	1	1	-
จำนวนสิ่งก่อสร้าง (แห่ง)	18	2	14	1	1	-
ความยาว (เมตร)	307	99	146	20	42	-
สิ่งก่อสร้างที่หน่วยวัดเป็นพื้นที่						
จำนวนผู้ได้รับอนุญาต (ราย)	7	1	2	-	-	4
จำนวนสิ่งก่อสร้าง (แห่ง)	8	1	3	-	-	4
พื้นที่ (ตารางเมตร)	979	131	337	-	-	511

ตาราง 3 จำนวนผู้ได้รับอนุญาตให้ก่อสร้าง จำนวนสิ่งก่อสร้าง พื้นที่และความยาวของสิ่งก่อสร้าง เดือน กุมภาพันธ์ พ.ศ. 2567

รายการ	ทั่วประเทศ	กรุงเทพฯ และปริมณฑล	กลาง	เหนือ	ตะวันออก เฉียงเหนือ	ใต้
สิ่งก่อสร้างประเภทอาคารโรงเรียน						
ก่อสร้างใหม่						
จำนวนผู้ได้รับอนุญาต (ราย)	17,217	2,508	4,453	3,050	4,488	2,718
จำนวนอาคาร (หลัง)	26,496	5,216	8,888	3,407	4,842	4,143
พื้นที่ (ตารางเมตร)	4,892,134	1,623,249	1,450,033	543,425	682,380	593,047
ต่อเติมหรือตัดแปลง						
จำนวนผู้ได้รับอนุญาต (ราย)	318	97	77	63	48	33
จำนวนอาคาร (หลัง)	346	102	89	65	54	36
พื้นที่ (ตารางเมตร)	404,110	246,546	78,993	17,769	30,311	30,491
สิ่งก่อสร้างที่ไม่ใช่อาคารโรงเรียน						
ก่อสร้างใหม่						
สิ่งก่อสร้างที่หน่วยวัดเป็นความยาว						
จำนวนผู้ได้รับอนุญาต (ราย)	1,478	942	225	159	119	33
จำนวนสิ่งก่อสร้าง (แห่ง)	1,821	1,192	294	180	122	33
ความยาว (เมตร)	229,953	155,961	43,745	14,752	10,960	4,535
สิ่งก่อสร้างที่หน่วยวัดเป็นพื้นที่						
จำนวนผู้ได้รับอนุญาต (ราย)	325	103	95	26	29	72
จำนวนสิ่งก่อสร้าง (แห่ง)	394	145	104	26	36	83
พื้นที่ (ตารางเมตร)	183,398	73,392	70,742	11,723	11,731	15,810
ต่อเติมหรือตัดแปลง						
สิ่งก่อสร้างที่หน่วยวัดเป็นความยาว						
จำนวนผู้ได้รับอนุญาต (ราย)	8	6	1	-	-	1
จำนวนสิ่งก่อสร้าง (แห่ง)	8	6	1	-	-	1
ความยาว (เมตร)	3,302	3,177	40	-	-	85
สิ่งก่อสร้างที่หน่วยวัดเป็นพื้นที่						
จำนวนผู้ได้รับอนุญาต (ราย)	17	8	4	2	1	2
จำนวนสิ่งก่อสร้าง (แห่ง)	24	14	4	2	2	2
พื้นที่ (ตารางเมตร)	4,432	3,251	425	134	76	546

ตาราง 4 จำนวนผู้ได้รับอนุญาตให้ก่อสร้าง จำนวนสิ่งก่อสร้าง พื้นที่และความยาวของสิ่งก่อสร้าง เดือน มีนาคม พ.ศ. 2567

รายการ	ทั่วประเทศ	กรุงเทพฯ และปริมณฑล	กลาง	เหนือ	ตะวันออก เฉียงเหนือ	ใต้
สิ่งก่อสร้างประเภทอาคารโรงเรียน						
ก่อสร้างใหม่						
จำนวนผู้ได้รับอนุญาต (ราย)	18,504	2,906	4,999	3,291	4,422	2,886
จำนวนอาคาร (หลัง)	25,620	5,575	7,801	3,599	4,662	3,983
พื้นที่ (ตารางเมตร)	5,002,245	1,558,991	1,495,703	627,187	653,647	666,717
ต่อเติมหรือตัดแปลง						
จำนวนผู้ได้รับอนุญาต (ราย)	324	87	70	65	54	48
จำนวนอาคาร (หลัง)	389	113	76	81	64	55
พื้นที่ (ตารางเมตร)	323,930	167,275	71,691	43,271	33,504	8,189
สิ่งก่อสร้างที่ไม่ใช่อาคารโรงเรียน						
ก่อสร้างใหม่						
สิ่งก่อสร้างที่หน่วยวัดเป็นความยาว						
จำนวนผู้ได้รับอนุญาต (ราย)	1,798	1,115	288	205	152	38
จำนวนสิ่งก่อสร้าง (แห่ง)	2,635	1,542	610	259	177	47
ความยาว (เมตร)	272,607	176,725	45,353	32,491	10,780	7,258
สิ่งก่อสร้างที่หน่วยวัดเป็นพื้นที่						
จำนวนผู้ได้รับอนุญาต (ราย)	333	103	116	43	17	54
จำนวนสิ่งก่อสร้าง (แห่ง)	500	237	134	44	18	67
พื้นที่ (ตารางเมตร)	472,086	243,915	165,116	37,476	3,723	21,856
ต่อเติมหรือตัดแปลง						
สิ่งก่อสร้างที่หน่วยวัดเป็นความยาว						
จำนวนผู้ได้รับอนุญาต (ราย)	5	3	2	-	-	-
จำนวนสิ่งก่อสร้าง (แห่ง)	8	6	2	-	-	-
ความยาว (เมตร)	441	352	89	-	-	-
สิ่งก่อสร้างที่หน่วยวัดเป็นพื้นที่						
จำนวนผู้ได้รับอนุญาต (ราย)	4	2	-	1	1	-
จำนวนสิ่งก่อสร้าง (แห่ง)	4	2	-	1	1	-
พื้นที่ (ตารางเมตร)	227	50	-	153	24	-

ตาราง 5 จำนวนผู้ได้รับอนุญาตให้ก่อสร้าง จำแนกตามชนิดของสิ่งก่อสร้าง ไตรมาสที่ 1 ปี 2567

หน่วย : ราย

รายการ	ทั่วประเทศ	กรุงเทพฯ และปริมณฑล	กลาง	เหนือ	ตะวันออก และเฉียงเหนือ	ใต้
สิ่งก่อสร้างประเภทอาคารโรงเรียน						
ก่อสร้างใหม่						
เพื่ออยู่อาศัย	48,881	6,113	12,584	9,085	13,227	7,872
เพื่อการพาณิชย์และสำนักงาน	2,169	875	615	202	244	233
เพื่อการอุตสาหกรรมและโรงงาน	653	257	243	71	49	33
เพื่อการศึกษาและสาธารณสุข	54	6	14	7	10	17
โรงแรม	112	12	33	11	25	31
อื่น ๆ	1,377	323	418	220	185	231
ต่อเติมตัดแปลง						
เพื่ออยู่อาศัย	561	144	105	128	104	80
เพื่อการพาณิชย์และสำนักงาน	100	30	23	22	13	12
เพื่อการอุตสาหกรรมและโรงงาน	79	21	43	5	7	3
เพื่อการศึกษาและสาธารณสุข	17	1	4	6	4	2
โรงแรม	19	1	3	4	3	8
อื่น ๆ	120	60	31	9	17	3
สิ่งก่อสร้างที่ไม่ใช่อาคารโรงเรียน						
ก่อสร้างใหม่						
สิ่งก่อสร้างที่มีหน่วยวัดเป็นความยาว						
ท่อ/ทางระบายน้ำ	3,570	2,466	537	247	277	43
ถนน/ทางรถไฟ	115	58	17	28	6	6
รั้ว/กำแพง	764	199	179	239	112	35
สะพาน	53	35	2	11	2	3
เขื่อน/คันดิน	49	28	12	3	1	5
อื่น ๆ	-	-	-	-	-	-
สิ่งก่อสร้างที่มีหน่วยวัดเป็นพื้นที่						
ลานจอดรถ	265	105	48	63	33	16
สนามกีฬา	13	3	2	2	2	4
บิมน้ำมัน/บิมน้ำ/บิมน้ำแข็ง/บิมน้ำ	46	3	19	4	10	10
ป้ายโฆษณา	155	55	51	13	11	25
เสาธงสัญญาณ	59	13	18	6	15	7
สระว่ายน้ำ	287	39	113	6	4	125
ท่าเรือ	4	1	2	-	-	1
อื่น ๆ	151	76	50	11	6	8
ต่อเติมตัดแปลง						
สิ่งก่อสร้างที่มีหน่วยวัดเป็นความยาว						
ท่อ/ทางระบายน้ำ	14	9	4	-	1	-
ถนน/ทางรถไฟ	-	-	-	-	-	-
รั้ว/กำแพง	4	2	1	-	-	1
สะพาน	-	-	-	-	-	-
เขื่อน/คันดิน	-	-	-	-	-	-
อื่น ๆ	1	-	-	1	-	-
สิ่งก่อสร้างที่มีหน่วยวัดเป็นพื้นที่						
ลานจอดรถ	3	-	1	-	-	2
สนามกีฬา	2	2	-	-	-	-
บิมน้ำมัน/บิมน้ำ/บิมน้ำแข็ง/บิมน้ำ	5	-	3	1	-	1
ป้ายโฆษณา	9	6	-	1	2	-
เสาธงสัญญาณ	-	-	-	-	-	-
สระว่ายน้ำ	6	2	2	-	-	2
ท่าเรือ	-	-	-	-	-	-
อื่น ๆ	3	1	-	1	-	1

ตาราง 6 จำนวนสิ่งก่อสร้างที่ได้รับอนุญาตให้ก่อสร้าง จำแนกตามชนิดของสิ่งก่อสร้าง ไตรมาสที่ 1 ปี 2567

รายการ	ทั่วประเทศ	กรุงเทพฯ และปริมณฑล	กลาง	เหนือ	ตะวันออก เฉียงเหนือ	ใต้
สิ่งก่อสร้างประเภทอาคารโรงเรียน						หน่วย : หลัง
ก่อสร้างใหม่						
เพื่ออยู่อาศัย	68,052	13,517	19,387	9,896	14,078	11,174
เพื่อการพาณิชย์และสำนักงาน	2,800	1,171	809	229	292	299
เพื่อการอุตสาหกรรมและโรงงาน	1,795	380	1,236	74	65	40
เพื่อการศึกษาและสาธารณสุข	91	15	30	7	10	29
โรงแรม	577	12	184	50	121	210
อื่น ๆ	2,866	654	1,430	296	216	270
ต่อเติมดัดแปลง						
เพื่ออยู่อาศัย	613	166	105	140	113	89
เพื่อการพาณิชย์และสำนักงาน	113	39	25	23	13	13
เพื่อการอุตสาหกรรมและโรงงาน	91	22	52	6	8	3
เพื่อการศึกษาและสาธารณสุข	20	1	5	7	4	3
โรงแรม	32	1	15	4	3	9
อื่น ๆ	153	69	39	12	23	10
สิ่งก่อสร้างที่ไม่ใช่อาคารโรงเรียน						หน่วย : แห่ง
ก่อสร้างใหม่						
สิ่งก่อสร้างที่มีหน่วยวัดเป็นความยาว						
ท่อ/ทางระบายน้ำ	5,401	3,628	1,144	291	295	43
ถนน/ทางรถไฟ	364	304	17	30	6	7
รั้ว/กำแพง	836	206	184	278	125	43
สะพาน	55	37	2	11	2	3
เขื่อน/คันดิน	51	30	12	3	1	5
อื่น ๆ	-	-	-	-	-	-
สิ่งก่อสร้างที่มีหน่วยวัดเป็นพื้นที่						
ลานจอดรถ	441	267	55	64	37	18
สนามกีฬา	13	3	2	2	2	4
บิมน้ำมัน/บิมน้ำ/บิมน้ำแข็ง/บิมน้ำแข็ง	48	3	21	4	10	10
ป้ายโฆษณา	166	57	59	13	11	26
เสาธงสัญญาณ	60	13	19	6	15	7
สระว่ายน้ำ	327	39	119	6	4	159
ท่าเรือ	4	1	2	-	-	1
อื่น ๆ	198	98	69	11	10	10
ต่อเติมดัดแปลง						
สิ่งก่อสร้างที่มีหน่วยวัดเป็นความยาว						
ท่อ/ทางระบายน้ำ	29	12	16	-	1	-
ถนน/ทางรถไฟ	-	-	-	-	-	-
รั้ว/กำแพง	4	2	1	-	-	1
สะพาน	-	-	-	-	-	-
เขื่อน/คันดิน	-	-	-	-	-	-
อื่น ๆ	1	-	-	1	-	-
สิ่งก่อสร้างที่มีหน่วยวัดเป็นพื้นที่						
ลานจอดรถ	4	-	2	-	-	2
สนามกีฬา	2	2	-	-	-	-
บิมน้ำมัน/บิมน้ำ/บิมน้ำแข็ง/บิมน้ำแข็ง	5	-	3	1	-	1
ป้ายโฆษณา	16	12	-	1	3	-
เสาธงสัญญาณ	-	-	-	-	-	-
สระว่ายน้ำ	6	2	2	-	-	2
ท่าเรือ	-	-	-	-	-	-
อื่น ๆ	3	1	-	1	-	1

ตาราง 7 พื้นที่และความยาวของสิ่งก่อสร้างที่ได้รับอนุญาต จำแนกตามชนิดของสิ่งก่อสร้าง ไตรมาสที่ 1 ปี 2567

รายการ	ทั่วประเทศ	กรุงเทพฯ และปริมณฑล	กลาง	เหนือ	ตะวันออก เฉียงเหนือ	ใต้
สิ่งก่อสร้างประเภทอาคารโรงเรียน						
หน่วย : ตารางเมตร						
ก่อสร้างใหม่						
เพื่ออยู่อาศัย	9,422,111	2,752,971	2,315,927	1,308,562	1,614,693	1,429,958
เพื่อการพาณิชย์และสำนักงาน	1,389,393	681,270	317,374	95,276	132,209	163,264
เพื่อการอุตสาหกรรมและโรงงาน	2,021,307	747,238	1,052,598	46,078	97,485	77,908
เพื่อการศึกษาและสาธารณสุข	185,679	120,003	27,669	5,179	13,011	19,817
โรงแรม	236,526	15,391	54,405	9,738	25,355	131,637
อื่น ๆ	1,285,381	271,968	419,812	256,587	189,097	147,917
ต่อเติมดัดแปลง						
เพื่ออยู่อาศัย	107,725	39,194	16,562	19,838	14,711	17,420
เพื่อการพาณิชย์และสำนักงาน	230,319	193,782	11,502	12,388	8,293	4,354
เพื่อการอุตสาหกรรมและโรงงาน	270,119	102,977	88,928	32,261	30,009	15,944
เพื่อการศึกษาและสาธารณสุข	13,670	430	4,656	2,635	3,016	2,933
โรงแรม	17,950	83	5,138	671	5,092	6,966
อื่น ๆ	234,260	129,831	71,136	7,020	18,385	7,888
สิ่งก่อสร้างที่ไม่ใช่อาคารโรงเรียน						
ก่อสร้างใหม่						
หน่วย : เมตร						
สิ่งก่อสร้างที่มีหน่วยวัดเป็นความยาว						
ท่อ/ทางระบายน้ำ	335,986	247,454	48,628	21,573	14,077	4,254
ถนน/ทางรถไฟ	220,791	165,096	33,364	13,740	3,459	5,132
รั้ว/กำแพง	108,920	28,707	39,535	22,487	10,700	7,491
สะพาน	8,859	5,647	146	2,284	532	250
เขื่อน/คันดิน	6,623	3,517	416	168	2,257	265
อื่น ๆ	-	-	-	-	-	-
สิ่งก่อสร้างที่มีหน่วยวัดเป็นพื้นที่						
หน่วย : ตารางเมตร						
ลานจอดรถ	225,042	87,724	58,962	47,458	20,268	10,630
สนามกีฬา	16,132	2,948	1,171	1,900	3,218	6,895
บิมน้ำมัน/บิมน้ำ/บิมน้ำแข็ง/บิมน้ำแข็ง	38,624	3,146	13,028	272	8,710	13,468
ป้ายโฆษณา	11,486	5,604	1,951	2,371	545	1,015
เสาธงสัญญาณ	3,936	517	1,995	373	816	235
สระว่ายน้ำ	38,593	10,215	9,103	960	487	17,828
ท่าเรือ	1,315	57	1,030	-	-	228
อื่น ๆ	489,395	248,953	221,167	2,001	7,688	9,586
ต่อเติมดัดแปลง						
หน่วย : เมตร						
สิ่งก่อสร้างที่มีหน่วยวัดเป็นความยาว						
ท่อ/ทางระบายน้ำ	2,480	2,202	236	-	42	-
ถนน/ทางรถไฟ	-	-	-	-	-	-
รั้ว/กำแพง	1,550	1,426	39	-	-	85
สะพาน	-	-	-	-	-	-
เขื่อน/คันดิน	-	-	-	-	-	-
อื่น ๆ	20	-	-	20	-	-
สิ่งก่อสร้างที่มีหน่วยวัดเป็นพื้นที่						
หน่วย : ตารางเมตร						
ลานจอดรถ	505	-	53	-	-	452
สนามกีฬา	775	775	-	-	-	-
บิมน้ำมัน/บิมน้ำ/บิมน้ำแข็ง/บิมน้ำแข็ง	971	-	671	153	-	147
ป้ายโฆษณา	1,864	1,734	-	30	100	-
เสาธงสัญญาณ	-	-	-	-	-	-
สระว่ายน้ำ	274	177	38	-	-	59
ท่าเรือ	-	-	-	-	-	-
อื่น ๆ	1,249	746	-	104	-	399

ตาราง 8 เปรียบเทียบพื้นที่และความยาวของสิ่งก่อสร้างที่ได้รับอนุญาตให้ก่อสร้าง

รายการ	ไตรมาสที่ 1 ปี 2567	การเปลี่ยนแปลง		ทั่วประเทศ
		ไตรมาสที่ 4 ปี 2566	ไตรมาสที่ 1 ปี 2566	
		หน่วย : ตารางเมตร		
สิ่งก่อสร้างประเภทอาคารโรงเรียน				
ก่อสร้างใหม่				
เพื่ออยู่อาศัย	9,422,111	33,364	-686,123	
เพื่อการพาณิชย์และสำนักงาน	1,389,393	-237,494	265,364	
เพื่อการอุตสาหกรรมและโรงงาน	2,021,307	505,807	945,723	
เพื่อการศึกษาศาสนาและสาธารณสุข	185,679	51,968	77,395	
โรงแรม	236,526	-36,181	74,296	
อื่น ๆ	1,285,381	-53,508	75,049	
ต่อเติมดัดแปลง				
เพื่ออยู่อาศัย	107,725	-19,098	4,551	
เพื่อการพาณิชย์และสำนักงาน	230,319	97,841	108,459	
เพื่อการอุตสาหกรรมและโรงงาน	270,119	-41,162	138,983	
เพื่อการศึกษาศาสนาและสาธารณสุข	13,670	-2,140	-45,291	
โรงแรม	17,950	-27,739	-17,047	
อื่น ๆ	234,260	49,478	68,680	
สิ่งก่อสร้างที่ไม่ใช่อาคารโรงเรียน				
ก่อสร้างใหม่				
สิ่งก่อสร้างที่มีหน่วยวัดเป็นความยาว				
หน่วย : เมตร				
ท่อ/ทางระบายน้ำ	335,986	-56,595	-50,983	
ถนน/ทางรถไฟ	220,791	-18,915	45,772	
รั้ว/กำแพง	108,920	-3,569	-16,171	
สะพาน	8,859	774	-2,851	
เขื่อน/คันดิน	6,623	-20,062	-440	
อื่น ๆ	-	-	-	
สิ่งก่อสร้างที่มีหน่วยวัดเป็นพื้นที่				
หน่วย : ตารางเมตร				
ลานจอดรถ	225,042	-59,578	16,210	
สนามกีฬา	16,132	-3,471	-4,142	
บิ๊มน้ำมัน/บิ๊มแก๊ส/บิ๊มก๊าซ	38,624	9,723	-16,294	
ป้ายโฆษณา	11,486	-1,266	-1,666	
เสาส่งสัญญาณ	3,936	-1,788	253	
สระว่ายน้ำ	38,593	-10,759	10,543	
ท่าเรือ	1,315	1,015	-6,666	
อื่น ๆ	489,395	198,146	168,610	
ต่อเติมดัดแปลง				
สิ่งก่อสร้างที่มีหน่วยวัดเป็นความยาว				
หน่วย : เมตร				
ท่อ/ทางระบายน้ำ	2,480	1,052	964	
ถนน/ทางรถไฟ	-	-	-	
รั้ว/กำแพง	1,550	1,420	-2,119	
สะพาน	-	-	-	
เขื่อน/คันดิน	-	-	-	
อื่น ๆ	20	-	-	
สิ่งก่อสร้างที่มีหน่วยวัดเป็นพื้นที่				
หน่วย : ตารางเมตร				
ลานจอดรถ	505	-3,836	-4,011	
สนามกีฬา	775	-	731	
บิ๊มน้ำมัน/บิ๊มแก๊ส/บิ๊มก๊าซ	971	-2,964	459	
ป้ายโฆษณา	1,864	1,599	923	
เสาส่งสัญญาณ	-	-	-	
สระว่ายน้ำ	274	-	-174	
ท่าเรือ	-	-	-	
อื่น ๆ	1,249	-10,270	-8,521	

ตาราง 8 เปรียบเทียบพื้นที่และความยาวของสิ่งก่อสร้างที่ได้รับอนุญาตให้ก่อสร้าง

รายการ	ไตรมาสที่ 1 ปี 2567	กรุงเทพมหานครและปริมณฑล	
		การเปลี่ยนแปลง	
		ไตรมาสที่ 4 ปี 2566	ไตรมาสที่ 1 ปี 2566
หน่วย : ตารางเมตร			
สิ่งก่อสร้างประเภทอาคารโรงเรียน			
ก่อสร้างใหม่			
เพื่ออยู่อาศัย	2,752,971	-283,104	-570,059
เพื่อการพาณิชย์และสำนักงาน	681,270	-66,960	232,142
เพื่อการอุตสาหกรรมและโรงงาน	747,238	213,202	325,377
เพื่อการศึกษาศาสนาและสาธารณสุข	120,003	104,306	95,108
โรงแรม	15,391	13,257	9,309
อื่น ๆ	271,968	-102,830	-67,444
ต่อเติมตัดแปลง			
เพื่ออยู่อาศัย	39,194	-29,391	-14,774
เพื่อการพาณิชย์และสำนักงาน	193,782	99,658	138,585
เพื่อการอุตสาหกรรมและโรงงาน	102,977	-69,676	36,662
เพื่อการศึกษาศาสนาและสาธารณสุข	430	-	-1,563
โรงแรม	83	-1,227	-7,895
อื่น ๆ	129,831	29,633	47,369
สิ่งก่อสร้างที่ไม่ใช่อาคารโรงเรียน			
ก่อสร้างใหม่			
สิ่งก่อสร้างที่มีหน่วยวัดเป็นความยาว			หน่วย : เมตร
ท่อ/ทางระบายน้ำ	247,454	-58,621	-62,833
ถนน/ทางรถไฟ	165,096	-34,258	26,195
รั้ว/กำแพง	28,707	-13,719	-9,367
สะพาน	5,647	181	-4,863
เขื่อน/คันดิน	3,517	-21,098	-1,510
อื่น ๆ	-	-	-
สิ่งก่อสร้างที่มีหน่วยวัดเป็นพื้นที่			หน่วย : ตารางเมตร
ลานจอดรถ	87,724	-125,025	16,981
สนามกีฬา	2,948	632	-3,779
บิ๊มน้ำมัน/บิ๊มแก๊ส/บิ๊มก๊าซ	3,146	-2,299	-5,489
ป้ายโฆษณา	5,604	-1,048	611
เสาส่งสัญญาณ	517	-2,356	43
สระว่ายน้ำ	10,215	-2,842	2,507
ท่าเรือ	57	-	-
อื่น ๆ	248,953	52,367	108,467
ต่อเติมตัดแปลง			
สิ่งก่อสร้างที่มีหน่วยวัดเป็นความยาว			หน่วย : เมตร
ท่อ/ทางระบายน้ำ	2,202	1,328	860
ถนน/ทางรถไฟ	-	-	-
รั้ว/กำแพง	1,426	1,336	772
สะพาน	-	-	-
เขื่อน/คันดิน	-	-	-
อื่น ๆ	-	-	-
สิ่งก่อสร้างที่มีหน่วยวัดเป็นพื้นที่			หน่วย : ตารางเมตร
ลานจอดรถ	-	-	-
สนามกีฬา	775	-	-
บิ๊มน้ำมัน/บิ๊มแก๊ส/บิ๊มก๊าซ	-	-	-
ป้ายโฆษณา	1,734	-	906
เสาส่งสัญญาณ	-	-	-
สระว่ายน้ำ	177	-	-
ท่าเรือ	-	-	-
อื่น ๆ	746	-10,325	-6,489

ตาราง 8 เปรียบเทียบพื้นที่และความยาวของสิ่งก่อสร้างที่ได้รับอนุญาตให้ก่อสร้าง

รายการ	ไตรมาสที่ 1 ปี 2567	การเปลี่ยนแปลง		ภาคกลาง
		ไตรมาสที่ 4 ปี 2566	ไตรมาสที่ 1 ปี 2566	
สิ่งก่อสร้างประเภทอาคารโรงเรียน				หน่วย : ตารางเมตร
ก่อสร้างใหม่				
เพื่ออยู่อาศัย	2,315,927	102,132	-39,500	
เพื่อการพาณิชย์และสำนักงาน	317,374	-18,309	49	
เพื่อการอุตสาหกรรมและโรงงาน	1,052,598	313,991	566,474	
เพื่อการศึกษาศาสนาและสาธารณสุข	27,669	-7,191	14,241	
โรงแรม	54,405	-79,252	6,567	
อื่น ๆ	419,812	-50,610	50,602	
ต่อเติมตัดแปลง				
เพื่ออยู่อาศัย	16,562	-4,125	5,682	
เพื่อการพาณิชย์และสำนักงาน	11,502	-6,659	-29,592	
เพื่อการอุตสาหกรรมและโรงงาน	88,928	-15,105	34,397	
เพื่อการศึกษาศาสนาและสาธารณสุข	4,656	-4,544	-47,833	
โรงแรม	5,138	-14,041	290	
อื่น ๆ	71,136	6,844	8,220	
สิ่งก่อสร้างที่ไม่ใช่อาคารโรงเรียน				
ก่อสร้างใหม่				
สิ่งก่อสร้างที่มีหน่วยวัดเป็นความยาว				หน่วย : เมตร
ท่อ/ทางระบายน้ำ	48,628	3,050	8,291	
ถนน/ทางรถไฟ	33,364	10,190	26,861	
รั้ว/กำแพง	39,535	6,598	-12,277	
สะพาน	146	-1,979	-190	
เขื่อน/คันดิน	416	-964	-903	
อื่น ๆ	-	-	-	
สิ่งก่อสร้างที่มีหน่วยวัดเป็นพื้นที่				หน่วย : ตารางเมตร
ลานจอดรถ	58,962	12,741	-27,124	
สนามกีฬา	1,171	-	-	
บิมน้ำมัน/บิมน้ำ/บิมน้ำ	13,028	1,693	-6,165	
ป้ายโฆษณา	1,951	222	-2,605	
เสาส่งสัญญาณ	1,995	788	970	
สระว่ายน้ำ	9,103	-497	2,358	
ท่าเรือ	1,030	797	-	
อื่น ๆ	221,167	166,340	117,786	
ต่อเติมตัดแปลง				
สิ่งก่อสร้างที่มีหน่วยวัดเป็นความยาว				หน่วย : เมตร
ท่อ/ทางระบายน้ำ	236	-351	-24	
ถนน/ทางรถไฟ	-	-	-	
รั้ว/กำแพง	39	-	-201	
สะพาน	-	-	-	
เขื่อน/คันดิน	-	-	-	
อื่น ๆ	-	-	-	
สิ่งก่อสร้างที่มีหน่วยวัดเป็นพื้นที่				หน่วย : ตารางเมตร
ลานจอดรถ	53	-2,832	33	
สนามกีฬา	-	-	-	
บิมน้ำมัน/บิมน้ำ/บิมน้ำ	671	-	484	
ป้ายโฆษณา	-	-	-	
เสาส่งสัญญาณ	-	-	-	
สระว่ายน้ำ	38	-	-20	
ท่าเรือ	-	-	-	
อื่น ๆ	-	-	-	

ตาราง 8 เปรียบเทียบพื้นที่และความยาวของสิ่งก่อสร้างที่ได้รับอนุญาตให้ก่อสร้าง

รายการ	ไตรมาสที่ 1 ปี 2567	การเปลี่ยนแปลง		ภาคเหนือ
		ไตรมาสที่ 4 ปี 2566	ไตรมาสที่ 1 ปี 2566	
สิ่งก่อสร้างประเภทอาคารโรงเรียน				หน่วย : ตารางเมตร
ก่อสร้างใหม่				
เพื่ออยู่อาศัย	1,308,562	98,479		-15,269
เพื่อการพาณิชย์และสำนักงาน	95,276	-30,872		-12,459
เพื่อการอุตสาหกรรมและโรงงาน	46,078	-36,023		6,959
เพื่อการศึกษาศาสนาและสาธารณสุข	5,179	-13,565		-10,151
โรงแรม	9,738	-7,371		-10,873
อื่น ๆ	256,587	122,065		146,349
ต่อเติมดัดแปลง				
เพื่ออยู่อาศัย	19,838	7,222		2,417
เพื่อการพาณิชย์และสำนักงาน	12,388	3,645		1,357
เพื่อการอุตสาหกรรมและโรงงาน	32,261	28,036		29,744
เพื่อการศึกษาศาสนาและสาธารณสุข	2,635	146		2,270
โรงแรม	671	-7,125		-6,736
อื่น ๆ	7,020	547		-6,002
สิ่งก่อสร้างที่ไม่ใช่อาคารโรงเรียน				
ก่อสร้างใหม่				
สิ่งก่อสร้างที่มีหน่วยวัดเป็นความยาว				หน่วย : เมตร
ท่อ/ทางระบายน้ำ	21,573	7,592		10,536
ถนน/ทางรถไฟ	13,740	7,103		2,459
รั้ว/กำแพง	22,487	1,931		3,002
สะพาน	2,284	2,063		1,492
เขื่อน/คันดิน	168	-394		34
อื่น ๆ	-	-		-
สิ่งก่อสร้างที่มีหน่วยวัดเป็นพื้นที่				หน่วย : ตารางเมตร
ลานจอดรถ	47,458	33,203		34,761
สนามกีฬา	1,900	-		-
บิมน้ำมัน/บิมน้ำ/บิมน้ำ	272	-4,973		-5,494
ป้ายโฆษณา	2,371	1,164		1,127
เสาส่งสัญญาณ	373	85		-119
สระว่ายน้ำ	960	49		-1,312
ท่าเรือ	-	-		-
อื่น ๆ	2,001	-7,827		-56,773
ต่อเติมดัดแปลง				
สิ่งก่อสร้างที่มีหน่วยวัดเป็นความยาว				หน่วย : เมตร
ท่อ/ทางระบายน้ำ	-	-		-
ถนน/ทางรถไฟ	-	-		-
รั้ว/กำแพง	-	-		-
สะพาน	-	-		-
เขื่อน/คันดิน	-	-		-
อื่น ๆ	20	-		-
สิ่งก่อสร้างที่มีหน่วยวัดเป็นพื้นที่				หน่วย : ตารางเมตร
ลานจอดรถ	-	-		-
สนามกีฬา	-	-		-
บิมน้ำมัน/บิมน้ำ/บิมน้ำ	153	-		-41
ป้ายโฆษณา	30	16		-
เสาส่งสัญญาณ	-	-		-
สระว่ายน้ำ	-	-		-
ท่าเรือ	-	-		-
อื่น ๆ	104	-220		-

ตาราง 8 เปรียบเทียบพื้นที่และความยาวของสิ่งก่อสร้างที่ได้รับอนุญาตให้ก่อสร้าง

รายการ	ไตรมาสที่ 1 ปี 2567	การเปลี่ยนแปลง		ภาคตะวันออกเฉียงเหนือ
		ไตรมาสที่ 4 ปี 2566	ไตรมาสที่ 1 ปี 2566	
สิ่งก่อสร้างประเภทอาคารโรงเรียน				หน่วย : ตารางเมตร
ก่อสร้างใหม่				
เพื่ออยู่อาศัย	1,614,693	287,029		-25,062
เพื่อการพาณิชย์และสำนักงาน	132,209	-133,104		27,916
เพื่อการอุตสาหกรรมและโรงงาน	97,485	-7,724		26,019
เพื่อการศึกษาศาสนาและสาธารณสุข	13,011	-21,985		-10,473
โรงแรม	25,355	12,451		20,308
อื่น ๆ	189,097	33,558		48,030
ต่อเติมดัดแปลง				
เพื่ออยู่อาศัย	14,711	-598		-689
เพื่อการพาณิชย์และสำนักงาน	8,293	2,491		4,208
เพื่อการอุตสาหกรรมและโรงงาน	30,009	29,984		-
เพื่อการศึกษาศาสนาและสาธารณสุข	3,016	-501		2,119
โรงแรม	5,092	-		4,846
อื่น ๆ	18,385	6,245		15,740
สิ่งก่อสร้างที่ไม่ใช่อาคารโรงเรียน				
ก่อสร้างใหม่				
สิ่งก่อสร้างที่มีหน่วยวัดเป็นความยาว				หน่วย : เมตร
ท่อ/ทางระบายน้ำ	14,077	-5,951		-5,994
ถนน/ทางรถไฟ	3,459	1,384		305
รั้ว/กำแพง	10,700	668		1,634
สะพาน	532	516		-
เขื่อน/คันดิน	2,257	-		1,869
อื่น ๆ	-	-		-
สิ่งก่อสร้างที่มีหน่วยวัดเป็นพื้นที่				หน่วย : ตารางเมตร
ลานจอดรถ	20,268	17,344		5,229
สนามกีฬา	3,218	-11,005		1,271
บิมน้ำมัน/บิมน้ำ/บิมน้ำ	8,710	4,232		634
ป้ายโฆษณา	545	-1,034		-925
เสาส่งสัญญาณ	816	62		-155
สระว่ายน้ำ	487	-1,924		-358
ท่าเรือ	-	-		-
อื่น ๆ	7,688	3,314		1,235
ต่อเติมดัดแปลง				
สิ่งก่อสร้างที่มีหน่วยวัดเป็นความยาว				หน่วย : เมตร
ท่อ/ทางระบายน้ำ	42	25		-
ถนน/ทางรถไฟ	-	-		-
รั้ว/กำแพง	-	-		-
สะพาน	-	-		-
เขื่อน/คันดิน	-	-		-
อื่น ๆ	-	-		-
สิ่งก่อสร้างที่มีหน่วยวัดเป็นพื้นที่				หน่วย : ตารางเมตร
ลานจอดรถ	-	-		-
สนามกีฬา	-	-		-
บิมน้ำมัน/บิมน้ำ/บิมน้ำ	-	-		-
ป้ายโฆษณา	100	20		-13
เสาส่งสัญญาณ	-	-		-
สระว่ายน้ำ	-	-		-
ท่าเรือ	-	-		-
อื่น ๆ	-	-		-

ตาราง 8 เปรียบเทียบพื้นที่และความยาวของสิ่งก่อสร้างที่ได้รับอนุญาตให้ก่อสร้าง

รายการ	ไตรมาสที่ 1 ปี 2567	การเปลี่ยนแปลง		ภาคใต้
		ไตรมาสที่ 4 ปี 2566	ไตรมาสที่ 1 ปี 2566	
สิ่งก่อสร้างประเภทอาคารโรงเรียน				หน่วย : ตารางเมตร
ก่อสร้างใหม่				
เพื่ออยู่อาศัย	1,429,958	-171,172		-36,233
เพื่อการพาณิชย์และสำนักงาน	163,264	11,751		17,716
เพื่อการอุตสาหกรรมและโรงงาน	77,908	22,361		20,895
เพื่อการศึกษาศาสนาและสาธารณสุข	19,817	-12,903		-13,615
โรงแรม	131,637	24,734		48,985
อื่น ๆ	147,917	-55,691		-102,488
ต่อเติมดัดแปลง				
เพื่ออยู่อาศัย	17,420	7,794		11,915
เพื่อการพาณิชย์และสำนักงาน	4,354	-1,294		-6,099
เพื่อการอุตสาหกรรมและโรงงาน	15,944	-14,401		8,171
เพื่อการศึกษาศาสนาและสาธารณสุข	2,933	1,734		-879
โรงแรม	6,966	-2,942		-4,074
อื่น ๆ	7,888	6,209		3,353
สิ่งก่อสร้างที่ไม่ใช่อาคารโรงเรียน				
ก่อสร้างใหม่				
สิ่งก่อสร้างที่มีหน่วยวัดเป็นความยาว				หน่วย : เมตร
ท่อ/ทางระบายน้ำ	4,254	-2,665		-983
ถนน/ทางรถไฟ	5,132	-3,334		-10,748
รั้ว/กำแพง	7,491	953		837
สะพาน	250	77		-
เขื่อน/คันดิน	265	137		70
อื่น ๆ	-	-		-
สิ่งก่อสร้างที่มีหน่วยวัดเป็นพื้นที่				หน่วย : ตารางเมตร
ลานจอดรถ	10,630	2,159		-13,637
สนามกีฬา	6,895	3,831		1,081
บิมน้ำมัน/บิมน้ำ/บิมน้ำ	13,468	11,070		220
ป้ายโฆษณา	1,015	-570		126
เสาธงสัญญาณ	235	-367		-486
สระว่ายน้ำ	17,828	-5,545		7,348
ท่าเรือ	228	-		-7,371
อื่น ๆ	9,586	-16,048		-2,105
ต่อเติมดัดแปลง				
สิ่งก่อสร้างที่มีหน่วยวัดเป็นความยาว				หน่วย : เมตร
ท่อ/ทางระบายน้ำ	-	-		-
ถนน/ทางรถไฟ	-	-		-
รั้ว/กำแพง	85	-		-
สะพาน	-	-		-
เขื่อน/คันดิน	-	-		-
อื่น ๆ	-	-		-
สิ่งก่อสร้างที่มีหน่วยวัดเป็นพื้นที่				หน่วย : ตารางเมตร
ลานจอดรถ	452	380		20
สนามกีฬา	-	-		-
บิมน้ำมัน/บิมน้ำ/บิมน้ำ	147	-		-
ป้ายโฆษณา	-	-		-
เสาธงสัญญาณ	-	-		-
สระว่ายน้ำ	59	-		-331
ท่าเรือ	-	-		-
อื่น ๆ	399	-		-

ตาราง 9 จำนวนผู้ได้รับอนุญาตให้ก่อสร้าง จำแนกตามชนิดของสิ่งก่อสร้าง เดือน มกราคม พ.ศ. 2567

รายการ	หน่วย : ราย					
	ทั่วประเทศ	กรุงเทพฯ และปริมณฑล	กลาง	เหนือ	ตะวันออกเฉียงเหนือ	ใต้
สิ่งก่อสร้างประเภทอาคารโรงเรียน						
ก่อสร้างใหม่						
เพื่ออยู่อาศัย	16,164	1,773	4,024	3,108	4,658	2,601
เพื่อการพาณิชย์และสำนักงาน	659	242	203	62	78	74
เพื่อการอุตสาหกรรมและโรงงาน	218	69	94	24	15	16
เพื่อการศึกษาและสาธารณสุข	19	4	2	3	6	4
โรงแรม	40	5	7	5	10	13
อื่น ๆ	425	79	125	53	63	105
ต่อเติมดัดแปลง						
เพื่ออยู่อาศัย	152	41	30	31	34	16
เพื่อการพาณิชย์และสำนักงาน	28	7	4	8	7	2
เพื่อการอุตสาหกรรมและโรงงาน	31	9	19	2	-	1
เพื่อการศึกษาและสาธารณสุข	7	-	2	4	1	-
โรงแรม	9	1	1	-	1	6
อื่น ๆ	27	15	6	1	3	2
สิ่งก่อสร้างที่ไม่ใช่อาคารโรงเรียน						
ก่อสร้างใหม่						
สิ่งก่อสร้างที่มีหน่วยวัดเป็นความยาว						
ท่อ/ทางระบายน้ำ	993	653	162	79	89	10
ถนน/ทางรถไฟ	38	22	4	9	1	2
รั้ว/กำแพง	214	41	61	70	35	7
สะพาน	15	7	-	5	1	2
เขื่อน/คันดิน	15	6	7	1	1	-
อื่น ๆ	-	-	-	-	-	-
สิ่งก่อสร้างที่มีหน่วยวัดเป็นพื้นที่						
ลานจอดรถ	79	28	9	21	15	6
สนามกีฬา	2	-	-	-	1	1
บิมน้ำมัน/บิมน้ำ/บิมน้ำ	12	-	4	1	4	3
ป้ายโฆษณา	54	17	15	4	7	11
เสาส่งสัญญาณ	22	4	9	1	5	3
สระว่ายน้ำ	97	18	32	2	1	44
ท่าเรือ	-	-	-	-	-	-
อื่น ๆ	56	22	23	7	2	2
ต่อเติมดัดแปลง						
สิ่งก่อสร้างที่มีหน่วยวัดเป็นความยาว						
ท่อ/ทางระบายน้ำ	4	1	2	-	1	-
ถนน/ทางรถไฟ	-	-	-	-	-	-
รั้ว/กำแพง	1	1	-	-	-	-
สะพาน	-	-	-	-	-	-
เขื่อน/คันดิน	-	-	-	-	-	-
อื่น ๆ	1	-	-	1	-	-
สิ่งก่อสร้างที่มีหน่วยวัดเป็นพื้นที่						
ลานจอดรถ	3	-	1	-	-	2
สนามกีฬา	-	-	-	-	-	-
บิมน้ำมัน/บิมน้ำ/บิมน้ำ	1	-	1	-	-	-
ป้ายโฆษณา	-	-	-	-	-	-
เสาส่งสัญญาณ	-	-	-	-	-	-
สระว่ายน้ำ	3	1	-	-	-	2
ท่าเรือ	-	-	-	-	-	-
อื่น ๆ	-	-	-	-	-	-

ตาราง 10 จำนวนผู้ได้รับอนุญาตให้ก่อสร้าง จำแนกตามชนิดของสิ่งก่อสร้าง เดือน กุมภาพันธ์ พ.ศ. 2567

รายการ	หน่วย : ราย					
	ทั่วประเทศ	กรุงเทพฯ และปริมณฑล	กลาง	เหนือ	ตะวันออกเฉียงเหนือ	ใต้
สิ่งก่อสร้างประเภทอาคารโรงเรียน						
ก่อสร้างใหม่						
เพื่ออยู่อาศัย	15,782	2,020	4,027	2,873	4,293	2,569
เพื่อการพาณิชย์และสำนักงาน	739	294	197	78	104	66
เพื่อการอุตสาหกรรมและโรงงาน	202	87	66	25	18	6
เพื่อการศึกษาและสาธารณสุข	19	2	9	2	2	4
โรงแรม	34	1	10	4	10	9
อื่น ๆ	441	104	144	68	61	64
ต่อเติมดัดแปลง						
เพื่ออยู่อาศัย	178	50	34	46	27	21
เพื่อการพาณิชย์และสำนักงาน	46	14	14	6	5	7
เพื่อการอุตสาหกรรมและโรงงาน	19	5	9	1	3	1
เพื่อการศึกษาและสาธารณสุข	6	1	-	1	2	2
โรงแรม	6	-	2	2	-	2
อื่น ๆ	63	27	18	7	11	-
สิ่งก่อสร้างที่ไม่ใช่อาคารโรงเรียน						
ก่อสร้างใหม่						
สิ่งก่อสร้างที่มีหน่วยวัดเป็นความยาว						
ท่อ/ทางระบายน้ำ	1,176	853	164	64	79	16
ถนน/ทางรถไฟ	30	16	6	4	3	1
รั้ว/กำแพง	241	51	55	88	36	11
สะพาน	16	12	-	2	1	1
เขื่อน/คันดิน	15	10	-	1	-	4
อื่น ๆ	-	-	-	-	-	-
สิ่งก่อสร้างที่มีหน่วยวัดเป็นพื้นที่						
ลานจอดรถ	102	49	22	15	10	6
สนามกีฬา	2	-	-	1	-	1
บิมน้ำมัน/บิมน้ำ/บิมน้ำ	14	1	5	1	4	3
ป้ายโฆษณา	48	20	19	3	2	4
เสาส่งสัญญาณ	18	2	6	2	7	1
สระว่ายน้ำ	102	8	34	2	2	56
ท่าเรือ	2	1	1	-	-	-
อื่น ๆ	37	22	8	2	4	1
ต่อเติมดัดแปลง						
สิ่งก่อสร้างที่มีหน่วยวัดเป็นความยาว						
ท่อ/ทางระบายน้ำ	6	5	1	-	-	-
ถนน/ทางรถไฟ	-	-	-	-	-	-
รั้ว/กำแพง	2	1	-	-	-	1
สะพาน	-	-	-	-	-	-
เขื่อน/คันดิน	-	-	-	-	-	-
อื่น ๆ	-	-	-	-	-	-
สิ่งก่อสร้างที่มีหน่วยวัดเป็นพื้นที่						
ลานจอดรถ	-	-	-	-	-	-
สนามกีฬา	2	2	-	-	-	-
บิมน้ำมัน/บิมน้ำ/บิมน้ำ	3	-	2	-	-	1
ป้ายโฆษณา	7	5	-	1	1	-
เสาส่งสัญญาณ	-	-	-	-	-	-
สระว่ายน้ำ	2	-	2	-	-	-
ท่าเรือ	-	-	-	-	-	-
อื่น ๆ	3	1	-	1	-	1

ตาราง 11 จำนวนผู้ได้รับอนุญาตให้ก่อสร้าง จำแนกตามชนิดของสิ่งก่อสร้าง เดือน มีนาคม พ.ศ. 2567

รายการ	หน่วย : ราย					
	ทั่วประเทศ	กรุงเทพฯ และปริมณฑล	กลาง	เหนือ	ตะวันออกเฉียงเหนือ	ใต้
สิ่งก่อสร้างประเภทอาคารโรงเรียน						
ก่อสร้างใหม่						
เพื่ออยู่อาศัย	16,935	2,320	4,533	3,104	4,276	2,702
เพื่อการพาณิชย์และสำนักงาน	771	339	215	62	62	93
เพื่อการอุตสาหกรรมและโรงงาน	233	101	83	22	16	11
เพื่อการศึกษาและสาธารณสุข	16	-	3	2	2	9
โรงแรม	38	6	16	2	5	9
อื่น ๆ	511	140	149	99	61	62
ต่อเติมดัดแปลง						
เพื่ออยู่อาศัย	231	53	41	51	43	43
เพื่อการพาณิชย์และสำนักงาน	26	9	5	8	1	3
เพื่อการอุตสาหกรรมและโรงงาน	29	7	15	2	4	1
เพื่อการศึกษาและสาธารณสุข	4	-	2	1	1	-
โรงแรม	4	-	-	2	2	-
อื่น ๆ	30	18	7	1	3	1
สิ่งก่อสร้างที่ไม่ใช่อาคารโรงเรียน						
ก่อสร้างใหม่						
สิ่งก่อสร้างที่มีหน่วยวัดเป็นความยาว						
ท่อ/ทางระบายน้ำ	1,401	960	211	104	109	17
ถนน/ทางรถไฟ	47	20	7	15	2	3
รั้ว/กำแพง	309	107	63	81	41	17
สะพาน	22	16	2	4	-	-
เขื่อน/คันดิน	19	12	5	1	-	1
อื่น ๆ	-	-	-	-	-	-
สิ่งก่อสร้างที่มีหน่วยวัดเป็นพื้นที่						
ลานจอดรถ	84	28	17	27	8	4
สนามกีฬา	9	3	2	1	1	2
บิมน้ำมัน/บิมน้ำ/บิมน้ำแข็ง	20	2	10	2	2	4
ป้ายโฆษณา	53	18	17	6	2	10
เสาส่งสัญญาณ	19	7	3	3	3	3
สระว่ายน้ำ	88	13	47	2	1	25
ท่าเรือ	2	-	1	-	-	1
อื่น ๆ	58	32	19	2	-	5
ต่อเติมดัดแปลง						
สิ่งก่อสร้างที่มีหน่วยวัดเป็นความยาว						
ท่อ/ทางระบายน้ำ	4	3	1	-	-	-
ถนน/ทางรถไฟ	-	-	-	-	-	-
รั้ว/กำแพง	1	-	1	-	-	-
สะพาน	-	-	-	-	-	-
เขื่อน/คันดิน	-	-	-	-	-	-
อื่น ๆ	-	-	-	-	-	-
สิ่งก่อสร้างที่มีหน่วยวัดเป็นพื้นที่						
ลานจอดรถ	-	-	-	-	-	-
สนามกีฬา	-	-	-	-	-	-
บิมน้ำมัน/บิมน้ำ/บิมน้ำแข็ง	1	-	-	1	-	-
ป้ายโฆษณา	2	1	-	-	1	-
เสาส่งสัญญาณ	-	-	-	-	-	-
สระว่ายน้ำ	1	1	-	-	-	-
ท่าเรือ	-	-	-	-	-	-
อื่น ๆ	-	-	-	-	-	-

ตาราง 12 จำนวนสิ่งก่อสร้างที่ได้รับอนุญาตให้ก่อสร้าง จำแนกตามชนิดของสิ่งก่อสร้าง เดือน มกราคม พ.ศ. 2567

รายการ	ทั่วประเทศ	กรุงเทพฯ และปริมณฑล	กลาง	เหนือ	ตะวันออก เฉียงเหนือ	ใต้
สิ่งก่อสร้างประเภทอาคารโรงเรียน						
หน่วย : หลัง						
ก่อสร้างใหม่						
เพื่ออยู่อาศัย	22,119	4,356	5,814	3,345	5,032	3,572
เพื่อการพาณิชย์และสำนักงาน	876	351	276	64	96	89
เพื่อการอุตสาหกรรมและโรงงาน	273	96	113	25	20	19
เพื่อการศึกษาและสาธารณสุข	29	13	2	3	6	5
โรงแรม	209	5	44	23	43	94
อื่น ๆ	559	137	138	86	81	117
ต่อเติมดัดแปลง						
เพื่ออยู่อาศัย	153	41	30	31	34	17
เพื่อการพาณิชย์และสำนักงาน	33	12	4	8	7	2
เพื่อการอุตสาหกรรมและโรงงาน	34	10	21	2	-	1
เพื่อการศึกษาและสาธารณสุข	7	-	2	4	1	-
โรงแรม	22	1	13	-	1	7
อื่น ๆ	38	19	6	1	3	9
สิ่งก่อสร้างที่ไม่ใช่อาคารโรงเรียน						
หน่วย : แห่ง						
ก่อสร้างใหม่						
สิ่งก่อสร้างที่มีหน่วยวัดเป็นความยาว						
ท่อ/ทางระบายน้ำ	1,864	1,299	382	82	91	10
ถนน/ทางรถไฟ	134	116	4	11	1	2
รั้ว/กำแพง	223	43	62	75	36	7
สะพาน	15	7	-	5	1	2
เขื่อน/คันดิน	15	6	7	1	1	-
อื่น ๆ	-	-	-	-	-	-
สิ่งก่อสร้างที่มีหน่วยวัดเป็นพื้นที่						
ลานจอดรถ	87	29	16	21	15	6
สนามกีฬา	2	-	-	-	1	1
บิมน้ำมัน/บิมน้ำ/บิมน้ำแข็ง	12	-	4	1	4	3
ป้ายโฆษณา	54	17	15	4	7	11
เสาส่งสัญญาณ	22	4	9	1	5	3
สระว่ายน้ำ	113	18	33	2	1	59
ท่าเรือ	-	-	-	-	-	-
อื่น ๆ	73	31	31	7	2	2
ต่อเติมดัดแปลง						
สิ่งก่อสร้างที่มีหน่วยวัดเป็นความยาว						
ท่อ/ทางระบายน้ำ	16	1	14	-	1	-
ถนน/ทางรถไฟ	-	-	-	-	-	-
รั้ว/กำแพง	1	1	-	-	-	-
สะพาน	-	-	-	-	-	-
เขื่อน/คันดิน	-	-	-	-	-	-
อื่น ๆ	1	-	-	1	-	-
สิ่งก่อสร้างที่มีหน่วยวัดเป็นพื้นที่						
ลานจอดรถ	4	-	2	-	-	2
สนามกีฬา	-	-	-	-	-	-
บิมน้ำมัน/บิมน้ำ/บิมน้ำแข็ง	1	-	1	-	-	-
ป้ายโฆษณา	-	-	-	-	-	-
เสาส่งสัญญาณ	-	-	-	-	-	-
สระว่ายน้ำ	3	1	-	-	-	2
ท่าเรือ	-	-	-	-	-	-
อื่น ๆ	-	-	-	-	-	-

ตาราง 13 จำนวนสิ่งก่อสร้างที่ได้รับอนุญาตให้ก่อสร้าง จำแนกตามชนิดของสิ่งก่อสร้าง เดือน กุมภาพันธ์ พ.ศ. 2567

รายการ	ทั่วประเทศ	กรุงเทพฯ และปริมณฑล	กลาง	เหนือ	ตะวันออก เฉียงเหนือ	ใต้
สิ่งก่อสร้างประเภทอาคารโรงเรียน หน่วย : หลัง						
ก่อสร้างใหม่						
เพื่ออยู่อาศัย	22,428	4,336	6,470	3,160	4,562	3,900
เพื่อการพาณิชย์และสำนักงาน	1,000	424	262	91	132	91
เพื่อการอุตสาหกรรมและโรงงาน	1,186	110	1,022	26	22	6
เพื่อการศึกษาและสาธารณสุข	24	2	13	2	2	5
โรงแรม	181	1	38	21	51	70
อื่น ๆ	1,677	343	1,083	107	73	71
ต่อเติมดัดแปลง						
เพื่ออยู่อาศัย	180	51	34	46	27	22
เพื่อการพาณิชย์และสำนักงาน	54	18	16	7	5	8
เพื่อการอุตสาหกรรมและโรงงาน	22	5	11	1	4	1
เพื่อการศึกษาและสาธารณสุข	8	1	-	2	2	3
โรงแรม	6	-	2	2	-	2
อื่น ๆ	76	27	26	7	16	-
สิ่งก่อสร้างที่ไม่ใช่อาคารโรงเรียน หน่วย : แห่ง						
ก่อสร้างใหม่						
สิ่งก่อสร้างที่มีหน่วยวัดเป็นความยาว						
ท่อ/ทางระบายน้ำ	1,502	1,098	229	77	82	16
ถนน/ทางรถไฟ	31	17	6	4	3	1
รั้ว/กำแพง	255	53	59	96	36	11
สะพาน	16	12	-	2	1	1
เขื่อน/คันดิน	17	12	-	1	-	4
อื่น ๆ	-	-	-	-	-	-
สิ่งก่อสร้างที่มีหน่วยวัดเป็นพื้นที่						
ลานจอดรถ	143	87	22	15	13	6
สนามกีฬา	2	-	-	1	-	1
บิมน้ำมัน/บิมน้ำ/บิมน้ำ	16	1	7	1	4	3
ป้ายโฆษณา	54	22	23	3	2	4
เสาส่งสัญญาณ	19	2	7	2	7	1
สระว่ายน้ำ	115	8	36	2	2	67
ท่าเรือ	2	1	1	-	-	-
อื่น ๆ	43	24	8	2	8	1
ต่อเติมดัดแปลง						
สิ่งก่อสร้างที่มีหน่วยวัดเป็นความยาว						
ท่อ/ทางระบายน้ำ	6	5	1	-	-	-
ถนน/ทางรถไฟ	-	-	-	-	-	-
รั้ว/กำแพง	2	1	-	-	-	1
สะพาน	-	-	-	-	-	-
เขื่อน/คันดิน	-	-	-	-	-	-
อื่น ๆ	-	-	-	-	-	-
สิ่งก่อสร้างที่มีหน่วยวัดเป็นพื้นที่						
ลานจอดรถ	-	-	-	-	-	-
สนามกีฬา	2	2	-	-	-	-
บิมน้ำมัน/บิมน้ำ/บิมน้ำ	3	-	2	-	-	1
ป้ายโฆษณา	14	11	-	1	2	-
เสาส่งสัญญาณ	-	-	-	-	-	-
สระว่ายน้ำ	2	-	2	-	-	-
ท่าเรือ	-	-	-	-	-	-
อื่น ๆ	3	1	-	1	-	1

ตาราง 14 จำนวนสิ่งก่อสร้างที่ได้รับอนุญาตให้ก่อสร้าง จำแนกตามชนิดของสิ่งก่อสร้าง เดือน มีนาคม พ.ศ. 2567

รายการ	ทั่วประเทศ	กรุงเทพฯ และปริมณฑล	กลาง	เหนือ	ตะวันออก เฉียงเหนือ	ใต้
สิ่งก่อสร้างประเภทอาคารโรงเรียน หน่วย : หลัง						
ก่อสร้างใหม่						
เพื่ออยู่อาศัย	23,505	4,825	7,103	3,391	4,484	3,702
เพื่อการพาณิชย์และสำนักงาน	924	396	271	74	64	119
เพื่อการอุตสาหกรรมและโรงงาน	336	174	101	23	23	15
เพื่อการศึกษาและสาธารณสุข	38	-	15	2	2	19
โรงแรม	187	6	102	6	27	46
อื่น ๆ	630	174	209	103	62	82
ต่อเติมดัดแปลง						
เพื่ออยู่อาศัย	280	74	41	63	52	50
เพื่อการพาณิชย์และสำนักงาน	26	9	5	8	1	3
เพื่อการอุตสาหกรรมและโรงงาน	35	7	20	3	4	1
เพื่อการศึกษาและสาธารณสุข	5	-	3	1	1	-
โรงแรม	4	-	-	2	2	-
อื่น ๆ	39	23	7	4	4	1
สิ่งก่อสร้างที่ไม่ใช่อาคารโรงเรียน หน่วย : แห่ง						
ก่อสร้างใหม่						
สิ่งก่อสร้างที่มีหน่วยวัดเป็นความยาว						
ท่อ/ทางระบายน้ำ	2,035	1,231	533	132	122	17
ถนน/ทางรถไฟ	199	171	7	15	2	4
รั้ว/กำแพง	358	110	63	107	53	25
สะพาน	24	18	2	4	-	-
เขื่อน/คันดิน	19	12	5	1	-	1
อื่น ๆ	-	-	-	-	-	-
สิ่งก่อสร้างที่มีหน่วยวัดเป็นพื้นที่						
ลานจอดรถ	211	151	17	28	9	6
สนามกีฬา	9	3	2	1	1	2
บิมน้ำมัน/บิมน้ำ/บิมน้ำแข็ง	20	2	10	2	2	4
ป้ายโฆษณา	58	18	21	6	2	11
เสาส่งสัญญาณ	19	7	3	3	3	3
สระว่ายน้ำ	99	13	50	2	1	33
ท่าเรือ	2	-	1	-	-	1
อื่น ๆ	82	43	30	2	-	7
ต่อเติมดัดแปลง						
สิ่งก่อสร้างที่มีหน่วยวัดเป็นความยาว						
ท่อ/ทางระบายน้ำ	7	6	1	-	-	-
ถนน/ทางรถไฟ	-	-	-	-	-	-
รั้ว/กำแพง	1	-	1	-	-	-
สะพาน	-	-	-	-	-	-
เขื่อน/คันดิน	-	-	-	-	-	-
อื่น ๆ	-	-	-	-	-	-
สิ่งก่อสร้างที่มีหน่วยวัดเป็นพื้นที่						
ลานจอดรถ	-	-	-	-	-	-
สนามกีฬา	-	-	-	-	-	-
บิมน้ำมัน/บิมน้ำ/บิมน้ำแข็ง	1	-	-	1	-	-
ป้ายโฆษณา	2	1	-	-	1	-
เสาส่งสัญญาณ	-	-	-	-	-	-
สระว่ายน้ำ	1	1	-	-	-	-
ท่าเรือ	-	-	-	-	-	-
อื่น ๆ	-	-	-	-	-	-

ตาราง 15 พื้นที่และความยาวของสิ่งก่อสร้างที่ได้รับอนุญาต จำแนกตามชนิดของสิ่งก่อสร้าง เดือน มกราคม พ.ศ. 2567

รายการ	ทั่วประเทศ	กรุงเทพฯ และปริมณฑล	กลาง	เหนือ	ตะวันออก เฉียงเหนือ	ใต้
สิ่งก่อสร้างประเภทอาคารโรงเรียน						
หน่วย : ตารางเมตร						
ก่อสร้างใหม่						
เพื่ออยู่อาศัย	2,959,930	791,318	713,107	451,961	545,783	457,761
เพื่อการพาณิชย์และสำนักงาน	454,998	224,845	90,014	27,151	47,347	65,641
เพื่อการอุตสาหกรรมและโรงงาน	545,138	200,069	262,061	11,800	14,153	57,055
เพื่อการศึกษาและสาธารณสุข	132,177	110,926	1,769	931	10,654	7,897
โรงแรม	107,366	5,867	14,243	7,056	10,727	69,473
อื่น ๆ	446,409	73,576	160,855	51,909	107,159	52,910
ต่อเติมดัดแปลง						
เพื่ออยู่อาศัย	28,889	8,586	4,545	8,708	5,710	1,340
เพื่อการพาณิชย์และสำนักงาน	17,765	8,054	1,946	2,141	5,276	348
เพื่อการอุตสาหกรรมและโรงงาน	49,562	23,775	19,118	1,569	-	5,100
เพื่อการศึกษาและสาธารณสุข	4,695	-	3,116	1,319	260	-
โรงแรม	10,951	83	3,786	-	1,027	6,055
อื่น ๆ	34,141	11,978	14,727	36	3,418	3,982
สิ่งก่อสร้างที่ไม่ใช่อาคารโรงเรียน						
ก่อสร้างใหม่						
หน่วย : เมตร						
สิ่งก่อสร้างที่มีหน่วยวัดเป็นความยาว						
ท่อ/ทางระบายน้ำ	90,471	66,824	15,106	3,795	3,325	1,421
ถนน/ทางรถไฟ	49,658	41,092	5,373	880	58	2,255
รั้ว/กำแพง	31,287	7,535	12,303	6,345	3,338	1,766
สะพาน	3,077	659	-	1,954	307	157
เขื่อน/คันดิน	4,126	1,625	209	35	2,257	-
อื่น ๆ	-	-	-	-	-	-
หน่วย : ตารางเมตร						
สิ่งก่อสร้างที่มีหน่วยวัดเป็นพื้นที่						
ลานจอดรถ	47,422	16,157	5,727	4,295	16,882	4,361
สนามกีฬา	2,453	-	-	-	1,500	953
บิมน้ำมัน/บิมน้ำ/บิมน้ำ	11,510	-	361	165	6,858	4,126
ป้ายโฆษณา	3,624	2,017	794	45	425	343
เสาส่งสัญญาณ	935	197	351	42	250	95
สระว่ายน้ำ	13,024	2,817	2,553	212	38	7,404
ท่าเรือ	-	-	-	-	-	-
อื่น ๆ	90,071	20,669	62,763	1,377	325	4,937
ต่อเติมดัดแปลง						
หน่วย : เมตร						
สิ่งก่อสร้างที่มีหน่วยวัดเป็นความยาว						
ท่อ/ทางระบายน้ำ	222	34	146	-	42	-
ถนน/ทางรถไฟ	-	-	-	-	-	-
รั้ว/กำแพง	65	65	-	-	-	-
สะพาน	-	-	-	-	-	-
เขื่อน/คันดิน	-	-	-	-	-	-
อื่น ๆ	20	-	-	20	-	-
หน่วย : ตารางเมตร						
สิ่งก่อสร้างที่มีหน่วยวัดเป็นพื้นที่						
ลานจอดรถ	505	-	53	-	-	452
สนามกีฬา	-	-	-	-	-	-
บิมน้ำมัน/บิมน้ำ/บิมน้ำ	284	-	284	-	-	-
ป้ายโฆษณา	-	-	-	-	-	-
เสาส่งสัญญาณ	-	-	-	-	-	-
สระว่ายน้ำ	190	131	-	-	-	59
ท่าเรือ	-	-	-	-	-	-
อื่น ๆ	-	-	-	-	-	-

ตาราง 16 พื้นที่และความยาวของสิ่งก่อสร้างที่ได้รับอนุญาต จำแนกตามชนิดของสิ่งก่อสร้าง เดือน กุมภาพันธ์ พ.ศ. 2567

รายการ	ทั่วประเทศ	กรุงเทพฯ และปริมณฑล	กลาง	เหนือ	ตะวันออก เฉียงเหนือ	ใต้
สิ่งก่อสร้างประเภทอาคารโรงเรียน						
หน่วย : ตารางเมตร						
ก่อสร้างใหม่						
เพื่ออยู่อาศัย	3,151,154	972,481	739,991	418,211	545,027	475,444
เพื่อการพาณิชย์และสำนักงาน	513,018	257,931	119,729	37,772	55,702	41,884
เพื่อการอุตสาหกรรมและโรงงาน	760,256	274,952	425,437	17,152	36,983	5,732
เพื่อการศึกษาและสาธารณสุข	31,263	9,077	12,141	4,050	1,142	4,853
โรงแรม	61,111	1,132	14,708	1,674	8,425	35,172
อื่น ๆ	375,332	107,676	138,027	64,566	35,101	29,962
ต่อเติมดัดแปลง						
เพื่ออยู่อาศัย	40,788	13,683	7,376	4,713	2,622	12,394
เพื่อการพาณิชย์และสำนักงาน	196,288	180,833	3,558	5,579	2,769	3,549
เพื่อการอุตสาหกรรมและโรงงาน	43,748	8,382	13,990	155	10,517	10,704
เพื่อการศึกษาและสาธารณสุข	4,135	430	-	122	650	2,933
โรงแรม	2,889	-	1,352	626	-	911
อื่น ๆ	116,262	43,218	52,717	6,574	13,753	-
สิ่งก่อสร้างที่ไม่ใช่อาคารโรงเรียน						
ก่อสร้างใหม่						
หน่วย : เมตร						
สิ่งก่อสร้างที่มีหน่วยวัดเป็นความยาว						
ท่อ/ทางระบายน้ำ	110,289	82,004	16,748	5,149	5,384	1,004
ถนน/ทางรถไฟ	77,129	62,118	10,411	1,544	2,256	800
รั้ว/กำแพง	37,619	7,527	16,586	7,893	3,095	2,518
สะพาน	3,741	3,320	-	103	225	93
เขื่อน/คันดิน	1,175	992	-	63	-	120
อื่น ๆ	-	-	-	-	-	-
สิ่งก่อสร้างที่มีหน่วยวัดเป็นพื้นที่						
หน่วย : ตารางเมตร						
ลานจอดรถ	91,005	38,447	40,091	9,788	1,998	681
สนามกีฬา	3,216	-	-	400	-	2,816
บิมน้ำมัน/บิมน้ำ/บิมน้ำแข็ง/บิมน้ำแข็ง	7,695	618	1,378	16	1,562	4,121
ป้ายโฆษณา	3,871	2,628	590	527	70	56
เสาส่งสัญญาณ	1,399	72	743	136	415	33
สระว่ายน้ำ	11,570	3,231	2,337	576	323	5,103
ท่าเรือ	137	57	80	-	-	-
อื่น ๆ	64,505	28,339	25,523	280	7,363	3,000
ต่อเติมดัดแปลง						
หน่วย : เมตร						
สิ่งก่อสร้างที่มีหน่วยวัดเป็นความยาว						
ท่อ/ทางระบายน้ำ	1,856	1,816	40	-	-	-
ถนน/ทางรถไฟ	-	-	-	-	-	-
รั้ว/กำแพง	1,446	1,361	-	-	-	85
สะพาน	-	-	-	-	-	-
เขื่อน/คันดิน	-	-	-	-	-	-
อื่น ๆ	-	-	-	-	-	-
สิ่งก่อสร้างที่มีหน่วยวัดเป็นพื้นที่						
หน่วย : ตารางเมตร						
ลานจอดรถ	-	-	-	-	-	-
สนามกีฬา	775	775	-	-	-	-
บิมน้ำมัน/บิมน้ำ/บิมน้ำแข็ง/บิมน้ำแข็ง	534	-	387	-	-	147
ป้ายโฆษณา	1,836	1,730	-	30	76	-
เสาส่งสัญญาณ	-	-	-	-	-	-
สระว่ายน้ำ	38	-	38	-	-	-
ท่าเรือ	-	-	-	-	-	-
อื่น ๆ	1,249	746	-	104	-	399

ตาราง 17 พื้นที่และความยาวของสิ่งก่อสร้างที่ได้รับอนุญาต จำแนกตามชนิดของสิ่งก่อสร้าง เดือน มีนาคม พ.ศ. 2567

รายการ	ทั่วประเทศ	กรุงเทพฯ และปริมณฑล	กลาง	เหนือ	ตะวันออก เฉียงเหนือ	ใต้
สิ่งก่อสร้างประเภทอาคารโรงเรียน						
หน่วย : ตารางเมตร						
ก่อสร้างใหม่						
เพื่ออยู่อาศัย	3,311,027	989,172	862,829	438,390	523,883	496,753
เพื่อการพาณิชย์และสำนักงาน	421,377	198,494	107,631	30,353	29,160	55,739
เพื่อการอุตสาหกรรมและโรงงาน	715,913	272,217	365,100	17,126	46,349	15,121
เพื่อการศึกษาและสาธารณสุข	22,239	-	13,759	198	1,215	7,067
โรงแรม	68,049	8,392	25,454	1,008	6,203	26,992
อื่น ๆ	463,640	90,716	120,930	140,112	46,837	65,045
ต่อเติมดัดแปลง						
เพื่ออยู่อาศัย	38,048	16,925	4,641	6,417	6,379	3,686
เพื่อการพาณิชย์และสำนักงาน	16,266	4,895	5,998	4,668	248	457
เพื่อการอุตสาหกรรมและโรงงาน	176,809	70,820	55,820	30,537	19,492	140
เพื่อการศึกษาและสาธารณสุข	4,840	-	1,540	1,194	2,106	-
โรงแรม	4,110	-	-	45	4,065	-
อื่น ๆ	83,857	74,635	3,692	410	1,214	3,906
สิ่งก่อสร้างที่ไม่ใช่อาคารโรงเรียน						
ก่อสร้างใหม่						
หน่วย : เมตร						
สิ่งก่อสร้างที่มีหน่วยวัดเป็นความยาว						
ท่อ/ทางระบายน้ำ	135,226	98,626	16,774	12,629	5,368	1,829
ถนน/ทางรถไฟ	94,004	61,886	17,580	11,316	1,145	2,077
รั้ว/กำแพง	40,014	13,645	10,646	8,249	4,267	3,207
สะพาน	2,041	1,668	146	227	-	-
เขื่อน/คันดิน	1,322	900	207	70	-	145
อื่น ๆ	-	-	-	-	-	-
หน่วย : ตารางเมตร						
สิ่งก่อสร้างที่มีหน่วยวัดเป็นพื้นที่						
ลานจอดรถ	86,615	33,120	13,144	33,375	1,388	5,588
สนามกีฬา	10,463	2,948	1,171	1,500	1,718	3,126
บิมน้ำมัน/บิมน้ำ/บิมน้ำแข็ง/บิมน้ำ	19,419	2,528	11,289	91	290	5,221
ป้ายโฆษณา	3,991	959	567	1,799	50	616
เสาส่งสัญญาณ	1,602	248	901	195	151	107
สระว่ายน้ำ	13,999	4,167	4,213	172	126	5,321
ท่าเรือ	1,178	-	950	-	-	228
อื่น ๆ	334,819	199,945	132,881	344	-	1,649
ต่อเติมดัดแปลง						
หน่วย : เมตร						
สิ่งก่อสร้างที่มีหน่วยวัดเป็นความยาว						
ท่อ/ทางระบายน้ำ	402	352	50	-	-	-
ถนน/ทางรถไฟ	-	-	-	-	-	-
รั้ว/กำแพง	39	-	39	-	-	-
สะพาน	-	-	-	-	-	-
เขื่อน/คันดิน	-	-	-	-	-	-
อื่น ๆ	-	-	-	-	-	-
หน่วย : ตารางเมตร						
สิ่งก่อสร้างที่มีหน่วยวัดเป็นพื้นที่						
ลานจอดรถ	-	-	-	-	-	-
สนามกีฬา	-	-	-	-	-	-
บิมน้ำมัน/บิมน้ำ/บิมน้ำแข็ง/บิมน้ำ	153	-	-	153	-	-
ป้ายโฆษณา	28	4	-	-	24	-
เสาส่งสัญญาณ	-	-	-	-	-	-
สระว่ายน้ำ	46	46	-	-	-	-
ท่าเรือ	-	-	-	-	-	-
อื่น ๆ	-	-	-	-	-	-

ภาคผนวก

ภาคผนวก ข คำอธิบายศัพท์

1. ชนิดของสิ่งก่อสร้าง จำแนกออกเป็น

1.1 เพื่ออยู่อาศัย หมายถึง อาคารซึ่งโดยปกติบุคคลใช้อาศัยได้ทั้งกลางวันและกลางคืน ไม่ว่าจะอยู่อาศัยอย่างถาวรหรือชั่วคราว เป็นสิ่งก่อสร้างที่สร้างขึ้นเพื่ออยู่อาศัยอย่างเดียว หรือให้เช่า เช่น บ้านเดี่ยว/บ้านโดด บ้านแฝด/ทาวน์เฮาส์/บ้านแถวหรือห้องแถว ตึกแถวเพื่ออยู่อาศัย แฟลต/อพาร์ทเมนท์ อาคารพักอาศัยรวม อาคารชุด (Condominium) เป็นต้น

บ้านเดี่ยว หมายถึง ที่อยู่อาศัยที่มีขนาดและลักษณะของที่ดินกำหนดให้ต้องมีเนื้อที่ไม่ต่ำกว่า 50 ตารางวา เมื่อทำการปลูกสร้างบ้านแล้วจะต้องมีพื้นที่เปิดโล่งเพียงพอที่จะทำเปิดช่องเปิดได้ (ในกรณีที่ผู้ซื้อต้องการจะเจาะหน้าต่างเพิ่มหรือเปิดผนังด้านใดด้านหนึ่งในภายหลัง) ซึ่งเทศบาลผู้ถือการก่อสร้างอาคารกำหนดให้ตัวบ้านจะต้องห่างจากแนวเขตอย่างน้อยที่สุด 2 เมตร (หรือมีพื้นที่เปิดโล่งรอบตัวบ้านไม่ต่ำกว่า 2 เมตร) และความกว้าง-ยาวของที่ดินไม่ควรจะแตกต่างกันมากจนเกินไป

บ้านแฝด หมายถึง อาคารที่ใช้เป็นที่อยู่อาศัยก่อสร้างติดต่อกันสองบ้าน มีผนังร่วมอาคารเป็นบ้านที่ว่างระหว่างรั้วหรือแนวเขตที่ดินกับตัวอาคารด้านหน้า ด้านหลัง และด้านข้างของแต่ละบ้าน และมีทางเข้าออกของแต่ละบ้านแยกจากกันเป็นสัดส่วน

บ้านแถว หมายถึง ห้องแถวหรือตึกแถวที่ใช้เป็นที่อยู่อาศัย ซึ่งมีที่ว่างด้านหน้าและด้านหลังระหว่างรั้วหรือแนวเขตที่ดินกับตัวอาคารแต่ละคูหา และมีความสูงไม่เกินสามชั้น

อาคารอยู่อาศัยรวม หมายถึง อาคารหรือส่วนใดส่วนหนึ่งของอาคารที่ใช้เป็นที่อยู่อาศัยสำหรับหลายครอบครัว โดยแบ่งออกเป็นหน่วยแยกจากกันสำหรับแต่ละครอบครัว มีห้องน้ำ ห้องส้วม ทางเดินทางเข้าออก และทางขึ้นลงหรือลิฟท์ แยกจากกันหรือรวมกัน ต้องมีพื้นที่ภายในแต่ละหน่วยที่ใช้เพื่อการอยู่อาศัยไม่น้อยกว่า 20 ตารางเมตร (จากข้อบัญญัติกรุงเทพมหานคร เรื่องควบคุมอาคาร พ.ศ. 2522)

ตึกแถว หมายถึง อาคารที่ก่อสร้างต่อเนื่องกันเป็นแถวยาวตั้งแต่สองคูหาขึ้นไป มีผนังแบ่งอาคารเป็นคูหาและประกอบด้วยวัสดุทนไฟเป็นส่วนใหญ่

อาคารชุด (Condominium) หมายถึง อาคารที่บุคคลสามารถแบ่งถือกรรมสิทธิ์ออกเป็นส่วน ๆ โดยแต่ละส่วนประกอบด้วยกรรมสิทธิ์ในทรัพย์สินส่วนบุคคล และกรรมสิทธิ์ในทรัพย์สินส่วนกลาง ลักษณะส่วนใหญ่ตัวอาคารจะเป็นตึกใช้วัสดุทนไฟ การอยู่อาศัยและการครอบครองสิทธิ์ จะเป็นไปตามพระราชบัญญัติอาคารชุด พ.ศ. 2522

1.2 เพื่อการพาณิชย์ หมายถึง อาคารที่ใช้เพื่อประโยชน์ในการพาณิชย์กรรม หรือบริการธุรกิจ หรืออุตสาหกรรมที่ใช้เครื่องจักรที่มีกำลังการผลิต เทียบได้ไม่น้อยกว่า 5 แรงม้า และให้ความหมายรวมถึงอาคารอื่นใดที่ก่อสร้างห่างจากถนนหรือทางสาธารณะไม่เกิน 20 เมตร ซึ่งอาจใช้เป็นอาคารเพื่อประโยชน์ในการพาณิชย์กรรมได้ หรือเป็นสิ่งก่อสร้างที่สร้างขึ้นเพื่อใช้ในการดำเนินธุรกิจ เช่น ซ้ำ ขยาย แลกเปลี่ยนสินค้า รวมทั้งการซื้อ-ขายอสังหาริมทรัพย์ การรับจำนำ การประกันภัย กิจกรรมเกี่ยวกับการเงินและการธนาคาร รวมทั้งอาคารที่ใช้สำหรับการค้าเป็นหลัก ทั้งการค้าส่งและค้าปลีก เช่น ตึกแถว ร้านค้า คลังสินค้า สำนักงาน ธนาคาร บริษัทประกันภัย รวมถึงอาคารจอดรถที่ก่อสร้างรวมอยู่กับอาคารพาณิชย์ (เช่น ห้างสรรพสินค้า) อาคารเพื่อการพาณิชย์จะใช้อาศัยด้วยหรือไม่ก็ได้

1.3 ภัตตาคาร หมายถึง อาคารหรือส่วนใดส่วนหนึ่งของอาคารที่ใช้เป็นที่ขายอาหารหรือเครื่องดื่ม โดยมีพื้นที่สำหรับตั้งโต๊ะอาหารไว้บริการ ภายในอาคารหรือภายนอกอาคาร

1.4 อาคารสำนักงาน หมายถึง อาคารหรือส่วนหนึ่งส่วนใดของอาคารที่ใช้เป็นสำนักงานหรือที่ทำการ

1.5 โรงแรม หมายถึง อาคารหรือส่วนหนึ่งส่วนใดของอาคารที่ใช้เป็นโรงแรมตามกฎหมายว่าด้วยโรงแรม รวมถึงเกสต์เฮาส์ด้วย

1.6 โรงงาน หมายถึง อาคาร สถานที่ หรือยานพาหนะที่ใช้เครื่องจักรมีกำลังรวมตั้งแต่ 5 แรงม้า หรือกำลังเทียบเท่าตั้งแต่ 5 แรงม้าขึ้นไป หรือใช้คนงานตั้งแต่เจ็ดคนขึ้นไป โดยใช้เครื่องจักรหรือไม่ก็ตาม สำหรับทำการผลิต ประกอบ บรรจุ ซ่อม ซ่อมบำรุง ทดสอบ ปรับปรุง แปรสภาพ ลำเลียง เก็บรักษาหรือทำลาย สิ่งใด ๆ ทั้งนี้ตามประเภทหรือชนิดของโรงงานที่กำหนดในกฎกระทรวง

1.7 คลังสินค้า หมายถึง อาคารหรือส่วนหนึ่งส่วนใดของอาคารที่ใช้เป็นที่สำหรับเก็บสินค้า หรือสิ่งของเพื่อประโยชน์ทางการค้าหรืออุตสาหกรรม

1.8 เพื่อการอุตสาหกรรม หมายถึง สิ่งก่อสร้างที่ใช้ในการดำเนินการเกี่ยวกับการผลิต หรือประกอบสินค้า เช่น โรงงานผลิตรองเท้า ร้านตัดเสื้อผ้าโหล ร้านทำขนม ร้านทำประตูหน้าต่าง โรงกลึง โรงงานประกอบรถยนต์ ตู้ต่อเรือ โกดังสินค้า ห้องทำงานในโรงงาน เป็นต้น โดยจะใช้อุบัติการณ์ด้วย หรือไม่ก็ได้

1.9 เพื่อการศึกษา หมายถึง สิ่งก่อสร้างที่ใช้ในการดำเนินการโดยตรงเกี่ยวกับกิจการการเรียน การสอนหรือการศึกษา เช่น โรงเรียน มหาวิทยาลัย ห้องสมุด พิพิธภัณฑ์ หอศิลป์ เป็นต้น

1.10 เพื่อการสาธารณสุข หมายถึง สิ่งก่อสร้างที่ใช้ในการรักษาพยาบาลและการดูแลเฉพาะด้าน เช่น โรงพยาบาล สถานพักฟื้น สถานที่ดูแลผู้ป่วยและผู้สูงอายุ อาคารเพื่อการบริการทางการแพทย์อื่น ๆ เป็นต้น

1.11 เพื่อการขนส่ง หมายถึง สิ่งก่อสร้างที่ใช้ในการขนส่ง เช่น สถานีขนส่งทางบก ทางรถไฟ และทางอากาศ ที่พักผู้โดยสารรถประจำทาง เป็นต้น

1.12 เพื่อการเกษตร หมายถึง สิ่งก่อสร้างที่ใช้สำหรับดำเนินการเกี่ยวกับการผลิตทางการเกษตร เช่น โรงเรือนเพาะชำ หรือเพาะเลี้ยงไม้ดอกไม้ประดับและพืชพันธุ์อื่น ๆ โรงเก็บเมล็ดพันธุ์ (ที่ไม่ใช่เพื่อการขาย) โรงเก็บธัญพืชขนาดเล็ก คอกปศุสัตว์ เป็นต้น

1.13 เพื่อการบันเทิง หมายถึง สิ่งก่อสร้างที่สร้างขึ้นเพื่อการบันเทิงต่าง ๆ เช่น โรงละคร โรงภาพยนตร์ โรงมหรสพ ไนท์คลับ สถานลีลาศ เป็นต้น

1.14 เพื่อประโยชน์อื่น ๆ หมายถึง สิ่งก่อสร้างอื่น ๆ นอกเหนือจากที่กล่าวข้างต้น เช่น อาคารอเนกประสงค์ อาคารจอดรถ ห้องน้ำ ห้องส้วม หอประชุม เป็นต้น

ลับ



สำนักงานสถิติแห่งชาติ
แบบ กส.67

โครงการประมวลข้อมูลพื้นที่การก่อสร้าง พ.ศ. 2567

คำชี้แจง

สำนักงานสถิติแห่งชาติ ทำการเก็บรวบรวมข้อมูลการก่อสร้างของเอกชนทั่วประเทศ สำหรับภาครัฐ เพื่อใช้เป็นข้อมูลในการจัดทำบัญชีประชาชาติรายไตรมาสและรายปี และจัดทำดัชนีชี้วัดด้านที่อยู่อาศัยและภาวะการก่อสร้าง เพื่อประโยชน์ในการคาดการณ์ภาวะเศรษฐกิจและเป็นข้อมูลเตือนภัยล่วงหน้าสำหรับภาคเอกชนใช้ประกอบการตัดสินใจในการลงทุน

สำนักงานสถิติแห่งชาติ ใคร่ขอความร่วมมือในการบันทึกข้อมูลลงในแบบสอบถามเป็นประจำทุกเดือนและส่งคืนสำนักงานสถิติแห่งชาติตามที่อยู่ข้างล่างนี้ ภายใน 10 วันทำการ ของเดือนถัดไป จักขอบคุณยิ่ง

(เฉพาะสิ่งก่อสร้างของเอกชน ทุกประเภท ที่ได้รับอนุญาตให้ก่อสร้าง เท่านั้น)

โปรดบันทึกข้อความลงบนเส้น หรือกา <input checked="" type="checkbox"/> ใน <input type="checkbox"/>	รหัสรายการ	บันทึกในสำนักงานสถิติแห่งชาติ
1. ภาค.....	ID1 (1)	ภาค <input type="checkbox"/>
2. จังหวัด..... อำเภอ/เขต.....	ID2 (2 - 3)	จังหวัด <input type="checkbox"/> <input type="checkbox"/>
3. เขตการปกครอง	ID3 (4 - 5)	อำเภอ <input type="checkbox"/> <input type="checkbox"/>
<input type="checkbox"/> เทศบาล.....	ID4 (6)	เขตการปกครอง <input type="checkbox"/>
<input type="checkbox"/> องค์การบริหารส่วนตำบล.....	ID5 (7 - 9)	ชื่อหน่วยงาน <input type="checkbox"/> <input type="checkbox"/> <input type="checkbox"/>
4. ข้อมูลประจำเดือน..... พ.ศ. 2567	ID6 (10 - 11)	เดือน <input type="checkbox"/> <input type="checkbox"/>
5. เดือนที่รายงาน	(12 - 13)	ปี <input type="checkbox"/> 6 <input type="checkbox"/> 7
<input type="checkbox"/> มีการอนุญาตให้ก่อสร้างใหม่ ต่อเติม หรือดัดแปลง	ID7 (14)	การอนุญาตก่อสร้าง <input type="checkbox"/>
<input type="checkbox"/> ไม่มีการอนุญาตให้ก่อสร้างใหม่ ต่อเติม หรือดัดแปลง	ID8 (15)	จำนวน Record <input type="checkbox"/>
ลงชื่อ (.....) ตำแหน่ง ผู้บันทึกข้อมูล	สำหรับเจ้าหน้าที่ของสำนักงานสถิติแห่งชาติ รับแบบวันที่ เดือน พ.ศ. ลงชื่อ ผู้อำนวยการกลุ่มจัดเก็บข้อมูลพื้นที่/ผู้อำนวยการกลุ่มปฏิบัติการฯ หรือผู้ที่ได้รับมอบหมาย	

ข้อ 1. โปรตบันทึกรายละเอียดของสิ่งก่อสร้างประเภทอาคารโรงเรียน ตามรายการดังต่อไปนี้

วัตถุประสงค์ และชนิดของอาคาร	RECORD 1 (ID9 = 16)				RECORD 2 (ID9 = 16)			
	ก่อสร้างใหม่				ต่อเติม ดัดแปลง			
	รหัส	จำนวนที่อนุญาต		พื้นที่ก่อสร้าง (ตารางเมตร)	รหัส	จำนวนที่อนุญาต		พื้นที่ก่อสร้าง (ตารางเมตร)
		ราย	หลัง			ราย	หลัง	
	AC	AN	AU	AA	BC	BN	BU	BA
(1)	(2)	(3)	(4)	(5)	(6)	(7)	(8)	(9)
รวม	100				200			
1. เพื่ออยู่อาศัย	101				201			
1.1 บ้านเดี่ยว	102				202			
ไม้	103				203			
คอนกรีต	104				204			
ครึ่งตึก ครึ่งไม้	105				205			
1.2 บ้านแฝด	106				206			
1.3 บ้านแถว (ทาวน์เฮาส์)	107				207			
1.4 ตึกแถวพักอาศัย	108				208			
1.5 อาคารชุด	109				209			
ต่ำกว่า 6 ชั้น พื้นที่น้อยกว่า 2,000 ตร.ม.	110				210			
พื้นที่ 2,000 – 10,000 ตร.ม.	111				211			
พื้นที่มากกว่า 10,000 ตร.ม.	112				212			
สูง 6 - 16 ชั้น พื้นที่น้อยกว่า 2,000 ตร.ม.	113				213			
พื้นที่ 2,000 – 10,000 ตร.ม.	114				214			
พื้นที่มากกว่า 10,000 ตร.ม.	115				215			
สูงกว่า 16 ชั้น พื้นที่ 2,000 – 10,000 ตร.ม.	116				216			
พื้นที่มากกว่า 10,000 ตร.ม.	117				217			
1.6 อาคารอยู่อาศัยรวม (แฟลต/อพาร์ทเมนท์/หอพัก)	118				218			
ต่ำกว่า 6 ชั้น พื้นที่น้อยกว่า 2,000 ตร.ม.	119				219			
พื้นที่ 2,000 – 10,000 ตร.ม.	120				220			
พื้นที่มากกว่า 10,000 ตร.ม.	121				221			
สูง 6 - 16 ชั้น พื้นที่น้อยกว่า 2,000 ตร.ม.	122				222			
พื้นที่ 2,000 – 10,000 ตร.ม.	123				223			
พื้นที่มากกว่า 10,000 ตร.ม.	124				224			
สูงกว่า 16 ชั้น พื้นที่ 2,000 – 10,000 ตร.ม.	125				225			
พื้นที่มากกว่า 10,000 ตร.ม.	126				226			
2. เพื่อการพาณิชย์	127				227			
สูง 1 - 3 ชั้น พื้นที่น้อยกว่า 2,000 ตร.ม.	128				228			
พื้นที่ 2,000 – 10,000 ตร.ม.	129				229			
พื้นที่มากกว่า 10,000 ตร.ม.	130				230			
สูงกว่า 3 ชั้น พื้นที่น้อยกว่า 2,000 ตร.ม.	131				231			
พื้นที่ 2,000 – 10,000 ตร.ม.	132				232			
พื้นที่มากกว่า 10,000 ตร.ม.	133				233			

วัตถุประสงค์ และชนิดของอาคาร	ก่อสร้างใหม่				ต่อเติม ตัดแปลง			
	รหัส	จำนวนที่อนุญาต		พื้นที่ก่อสร้าง (ตารางเมตร)	รหัส	จำนวนที่อนุญาต		พื้นที่ก่อสร้าง (ตารางเมตร)
		ราย	หลัง			ราย	หลัง	
	AC	AN	AU	AA	BC	BN	BU	BA
(1)	(2)	(3)	(4)	(5)	(6)	(7)	(8)	(9)
3. อาคารสำนักงาน	134				234			
ต่ำกว่า 6 ชั้น พื้นที่น้อยกว่า 2,000 ตร.ม.	135				235			
พื้นที่ 2,000 – 10,000 ตร.ม.	136				236			
พื้นที่มากกว่า 10,000 ตร.ม.	137				237			
สูง 6 - 16 ชั้น พื้นที่น้อยกว่า 2,000 ตร.ม.	138				238			
พื้นที่ 2,000 – 10,000 ตร.ม.	139				239			
พื้นที่มากกว่า 10,000 ตร.ม.	140				240			
สูงกว่า 16 ชั้น พื้นที่ 2,000 – 10,000 ตร.ม.	141				241			
พื้นที่มากกว่า 10,000 ตร.ม.	142				242			
4. โรงแรม	143				243			
ต่ำกว่า 6 ชั้น พื้นที่น้อยกว่า 2,000 ตร.ม.	144				244			
พื้นที่ 2,000 – 10,000 ตร.ม.	145				245			
พื้นที่มากกว่า 10,000 ตร.ม.	146				246			
สูง 6 - 16 ชั้น พื้นที่น้อยกว่า 2,000 ตร.ม.	147				247			
พื้นที่ 2,000 – 10,000 ตร.ม.	148				248			
พื้นที่มากกว่า 10,000 ตร.ม.	149				249			
สูงกว่า 16 ชั้น พื้นที่ 2,000 – 10,000 ตร.ม.	150				250			
พื้นที่มากกว่า 10,000 ตร.ม.	151				251			
5. เพื่อการอุตสาหกรรมและโรงงาน	152				252			
6. เพื่อการบำบัดน้ำเสีย ของเสีย	153				253			
7. โรงไฟฟ้า/อาคารระบบพลังงานแสงอาทิตย์	154				254			
8. อาคารระบบประปาและโรงกรองน้ำ	155				255			
9. เพื่อการศึกษา	156				256			
10. เพื่อการสาธารณสุข / โรงพยาบาล	157				257			
11. เพื่อการขนส่ง	158				258			
12. เพื่อการเกษตร	159				259			
13. เพื่อการบันเทิง	160				260			
14. เพื่อประโยชน์อื่น ๆ เช่น อาคารอเนกประสงค์	161				261			
อาคารจอดรถ, อื่น ๆ (ระบุ).....								
15. เพื่อการพาณิชย์อื่น ๆ (ระบุ).....	162				262			
.....								
	199				299			

หมายเหตุ : การก่อสร้างผสม ที่ประกอบด้วยสิ่งก่อสร้างหลายชนิด หากไม่สามารถจำแนกพื้นที่/ความยาว เป็นรายสิ่งก่อสร้างได้ ให้พิจารณาวัตถุประสงค์ และชนิดของสิ่งก่อสร้างตามพื้นที่/ความยาว ของสิ่งก่อสร้างที่มากที่สุด แต่ในกรณีที่สามารถจำแนกพื้นที่/ความยาว เป็นรายสิ่งก่อสร้างได้ ให้จำแนก เป็นรายชนิด โดยแยกผู้ขอรับอนุญาตเป็นรายสิ่งก่อสร้าง

ข้อ 2. โปรตบันทึกรายละเอียดของสิ่งก่อสร้างที่ไม่ใช่อาคารโรงเรียน ตามรายการดังต่อไปนี้

วัตถุประสงค์ และชนิดของอาคาร	RECORD 3 (ID9 = 16)				RECORD 4 (ID9 = 16)			
	ก่อสร้างใหม่				ต่อเติม ดัดแปลง			
	รหัส	จำนวนที่อนุญาต		ความยาว (เมตร) หรือพื้นที่ก่อสร้าง (ตารางเมตร)	รหัส	จำนวนที่อนุญาต		ความยาว (เมตร) หรือพื้นที่ก่อสร้าง (ตารางเมตร)
		ราย	หลัง			ราย	หลัง	
CC	CN	CU	CA	DC	DN	DU	DA	
(1)	(2)	(3)	(4)	(5)	(6)	(7)	(8)	(9)
รวม	300				400			
1. รั้ว / กำแพง	301				401			
2. ถนน / ทางรถไฟ	302				402			
3. สะพาน	303				403			
4. เชื้อน / คันดิน	304				404			
5. ท่อ / ทางระบายน้ำ	305				405			
6. สระว่ายน้ำ	306				406			
7. บิมน้ำมัน/บิมน้ำ/บิมน้ำ	307				407			
8. ท่าเรือ	308				408			
9. สนามกีฬา	309				409			
10. ลานจอดรถ	310				410			
11. ป้ายโฆษณา	311				411			
12. เสาส่งสัญญาณ	312				412			
13. อื่น ๆ (ระบุสิ่งก่อสร้างพร้อมหน่วย) (ตารางเมตร)	313				413			
..... (เมตร)	314				414			
	399				499			

หมายเหตุ : รายการที่ 1 - 5 ให้บันทึกความยาวเป็นเมตร
รายการที่ 6 - 12 ให้บันทึกพื้นที่ก่อสร้างเป็นตารางเมตร

สำนักงานสถิติแห่งชาติ ขอความกรุณาในการส่งแบบสอบถามคืน ภายใน 10 วันทำการ ของเดือนถัดไป ดังนี้

- ข้อมูลเดือน มกราคม 2567
- ข้อมูลเดือน กุมภาพันธ์ 2567
- ข้อมูลเดือน มีนาคม 2567
- ข้อมูลเดือน เมษายน 2567
- ข้อมูลเดือน พฤษภาคม 2567
- ข้อมูลเดือน มิถุนายน 2567
- ข้อมูลเดือน กรกฎาคม 2567
- ข้อมูลเดือน สิงหาคม 2567
- ข้อมูลเดือน กันยายน 2567
- ข้อมูลเดือน ตุลาคม 2567
- ข้อมูลเดือน พฤศจิกายน 2567
- ข้อมูลเดือน ธันวาคม 2567

ส่งข้อมูลให้
สำนักงานสถิติแห่งชาติ

- ภายในวันที่ 14 กุมภาพันธ์ 2567
- ภายในวันที่ 14 มีนาคม 2567
- ภายในวันที่ 18 เมษายน 2567
- ภายในวันที่ 15 พฤษภาคม 2567
- ภายในวันที่ 17 มิถุนายน 2567
- ภายในวันที่ 12 กรกฎาคม 2567
- ภายในวันที่ 15 สิงหาคม 2567
- ภายในวันที่ 13 กันยายน 2567
- ภายในวันที่ 15 ตุลาคม 2567
- ภายในวันที่ 14 พฤศจิกายน 2567
- ภายในวันที่ 17 ธันวาคม 2567
- ภายในวันที่ 15 มกราคม 2568

คำนิยาม

อาคารโรงเรือน หมายถึง บ้าน ตึก ตึกแถว ห้องแถว บ้านแถว คลังสินค้า สำนักงาน โรงแรม โรงพยาบาล ที่พักผู้โดยสารรถประจำทางหรือสิ่งปลูกสร้างอย่างอื่นที่มีลักษณะคล้ายคลึงกัน

สิ่งก่อสร้างที่ไม่ใช่อาคารโรงเรือน หมายถึง ถนน สะพาน รั้ว หรือกำแพง อุโมงค์ ป้ายโฆษณา ท่อหรือทางระบายน้ำ เพื่อการสาธารณะ อุเรือกานเรือ เชื้อน ทำน้ำ หรือท่าจอดเรือ เป็นต้น

ลักษณะของสิ่งก่อสร้าง จำแนกเป็น 2 ประเภท คือ

1. สิ่งก่อสร้างใหม่ หมายถึง สิ่งก่อสร้างที่กรุงเทพมหานคร เมืองพัทยา เทศบาล/องค์การบริหารส่วนตำบลอนุญาตให้ก่อสร้างขึ้นใหม่ทั้งหมดในระหว่างเดือนที่รายงาน

2. สิ่งก่อสร้างที่ต่อเติม ดัดแปลง หมายถึง สิ่งก่อสร้างที่กรุงเทพมหานคร เมืองพัทยา เทศบาล/องค์การบริหารส่วนตำบลอนุญาตให้ต่อเติมหรือดัดแปลงแก้ไขจากสิ่งก่อสร้างเดิมในระหว่างเดือนที่รายงาน

พื้นที่ก่อสร้าง หมายถึง พื้นที่ภายในอาคารที่จะทำการก่อสร้าง หรือพื้นที่ที่ทำการต่อเติม หรือดัดแปลงเฉพาะส่วนที่เป็นพื้นของแต่ละชั้นรวมกัน

อาคารอยู่อาศัย หมายถึง อาคารซึ่งโดยปกติบุคคลใช้อาศัยได้ทั้งกลางวันและกลางคืน ไม่ว่าจะอยู่อาศัยอย่างถาวรหรือชั่วคราว

บ้านเดี่ยว หมายถึง ที่อยู่อาศัยที่มีที่ดินแต่ละแปลงต้องมีความกว้างและความยาวไม่ต่ำกว่า 10 เมตร และมีเนื้อที่ไม่ต่ำกว่า 50 ตารางวา หากความกว้างหรือความยาวไม่ได้ขนาดดังกล่าวต้องมีเนื้อที่ไม่ต่ำกว่า 60 ตารางวา ตัวอาคารต้องห่างจากที่ดินทุกด้านไม่ต่ำกว่า 2 เมตร

บ้านแฝด หมายถึง อาคารที่ใช้เป็นที่อยู่อาศัยก่อสร้างติดต่อกันสองบ้าน มีผนังร่วมอาคารเป็นบ้าน มีที่ว่างระหว่างรั้วหรือแนวเขตที่ดินกับตัวอาคารด้านหน้า ด้านหลัง และด้านข้างของแต่ละบ้าน และมีทางเข้าออกของแต่ละบ้านแยกจากกันเป็นสัดส่วน

บ้านแถว หมายถึง ห้องแถวหรือตึกแถวที่ใช้เป็นที่อยู่อาศัย ซึ่งมีที่ว่างด้านหน้าและด้านหลังระหว่างรั้วหรือแนวเขตที่ดินกับตัวอาคารแต่ละคูหา และมีความสูงไม่เกินสามชั้น

อาคารอยู่อาศัยรวม หมายถึง อาคารหรือส่วนใดส่วนหนึ่งของอาคารที่ใช้เป็นที่อยู่อาศัยสำหรับหลายครอบครัว โดยแบ่งออกเป็นหน่วยแยกจากกันสำหรับแต่ละครอบครัว มีห้องน้ำ ห้องส้วม ทางเดิน ทางเข้า-ออก และทางขึ้น-ลง หรือลิฟท์ แยกจากกันหรือร่วมกัน อาคารอยู่อาศัยรวมต้องมีพื้นที่ภายในแต่ละหน่วยที่ใช้เพื่อการอยู่อาศัยไม่น้อยกว่า 20 ตารางเมตร

ตึกแถว หมายถึง อาคารที่ก่อสร้างต่อเนื่องกันเป็นแถวยาวตั้งแต่สองคูหาขึ้นไป มีผนังแบ่งอาคารเป็นคูหาและประกอบด้วยวัสดุทนไฟเป็นส่วนใหญ่

อาคารชุด หมายถึง อาคารที่บุคคลสามารถแยกการถือกรรมสิทธิ์ออกเป็นส่วน ๆ โดยแต่ละส่วนประกอบด้วยกรรมสิทธิ์ในทรัพย์สินส่วนบุคคล และกรรมสิทธิ์ร่วมในทรัพย์สินส่วนกลาง ลักษณะส่วนใหญ่ตัวอาคารจะเป็นตึกใช้วัสดุทนไฟ การอยู่อาศัยและการครอบครองสิทธิ์จะเป็นไปตามพระราชบัญญัติอาคารชุด พ.ศ. 2522

อาคารพาณิชย์ หมายถึง อาคารที่ใช้เพื่อประโยชน์ในการพาณิชย์กรรมหรือบริการธุรกิจหรืออุตสาหกรรมที่ใช้เครื่องจักรที่มีกำลังการผลิตเทียบได้ไม่น้อยกว่า 5 แรงม้า และให้ความหมายรวมถึงอาคารอื่นใดที่ก่อสร้างห่างจากถนนหรือทางสาธารณะไม่เกิน 20 เมตร ซึ่งอาจใช้เป็นอาคารเพื่อประโยชน์ในการพาณิชย์กรรมได้

ภัตตาคาร หมายถึง อาคารหรือส่วนใดส่วนหนึ่งของอาคารที่ใช้เป็นที่ขายอาหารหรือเครื่องดื่ม โดยมีพื้นที่สำหรับตั้งโต๊ะอาหารไว้บริการภายในอาคารหรือภายนอกอาคาร

อาคารสำนักงาน หมายถึง อาคารหรือส่วนหนึ่งส่วนใดของอาคารที่ใช้เป็นสำนักงานหรือทำการ

โรงแรม หมายถึง อาคารหรือส่วนหนึ่งส่วนใดของอาคารที่ใช้เป็นโรงแรมตามกฎหมายว่าด้วยโรงแรม

คำนิยาม (ต่อ)

โรงงาน หมายถึง อาคาร สถานที่ หรือยานพาหนะที่ใช้เครื่องจักรมีกำลังรวมตั้งแต่ห้าแรงม้าหรือกำลังเทียบเท่าตั้งแต่ 5 แรงม้าขึ้นไป หรือใช้คนงานตั้งแต่เจ็ดคนขึ้นไปโดยใช้เครื่องจักรหรือไม่ก็ตาม สำหรับทำ ผลิต ประกอบ บรรจุ ซ่อม ซ่อมบำรุง ทดสอบ ปรับปรุง แปรสภาพ ลำเลียง เก็บรักษาหรือทำลายสิ่งใด ๆ ทั้งนี้ ตามประเภทหรือชนิดของโรงงานที่กำหนดในกฎกระทรวง

คลังสินค้า หมายถึง อาคารหรือส่วนหนึ่งส่วนใดของอาคารที่ใช้เป็นที่สำหรับเก็บสินค้าหรือสิ่งของเพื่อประโยชน์ทางการค้าหรืออุตสาหกรรม

เพื่อการอุตสาหกรรม หมายถึง สิ่งก่อสร้างที่ใช้ในการดำเนินการเกี่ยวกับการผลิตหรือประกอบสินค้า เช่น โรงงานผลิตรองเท้า ร้านตัดเสื้อผ้าโหล ร้านทำขนม ร้านทำประตูหน้าต่าง โรงกลึง โรงงานประกอบรถยนต์ ตู้ต่อเรือ โกดังสินค้า ห้องทำงานในโรงงาน เป็นต้น โดยจะใช้อ้อยู่อาศัยด้วยหรือไม่ก็ได้

เพื่อการศึกษา หมายถึง สิ่งก่อสร้างที่ใช้ในการดำเนินการโดยตรงเกี่ยวกับกิจกรรมการเรียนการสอนหรือการศึกษา เช่น โรงเรียน มหาวิทยาลัย ห้องสมุด พิพิธภัณฑ์ หอศิลป์ เป็นต้น

เพื่อการสาธารณสุข หมายถึง สิ่งก่อสร้างที่ใช้ในการรักษาพยาบาลและการดูแลเฉพาะด้าน เช่น โรงพยาบาล สถานพักฟื้น สถานที่ดูแลผู้ป่วยและผู้สูงอายุ อาคารเพื่อการบริหารทางการแพทย์อื่น ๆ เป็นต้น

เพื่อการขนส่ง หมายถึง สิ่งก่อสร้างที่ใช้ในการขนส่ง เช่น สถานีขนส่งทั้งทางบก ทางรถไฟ และทางอากาศ ที่พักผู้โดยสารรถประจำทาง เป็นต้น

เพื่อการเกษตร หมายถึง สิ่งก่อสร้างที่ใช้สำหรับดำเนินการเกี่ยวกับการผลิตทางการเกษตร เช่น โรงเรือนเพาะชำ หรือเพาะเลี้ยงไม้ดอกไม้ประดับและพืชพันธุ์อื่น ๆ โรงเก็บเมล็ดพันธุ์ (ที่มีใช้เพื่อการขาย) โรงเก็บธัญพืชขนาดเล็ก คอกปศุสัตว์ เป็นต้น

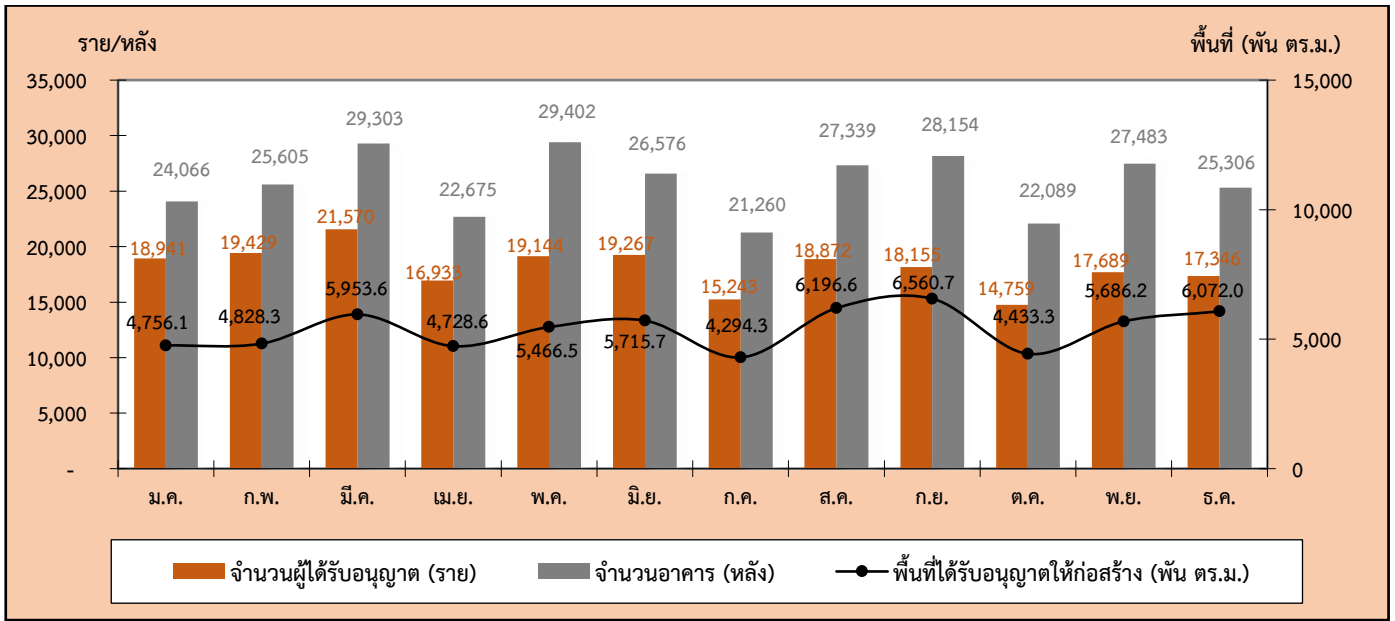
เพื่อการบันเทิง หมายถึง สิ่งก่อสร้างที่สร้างขึ้นเพื่อการบันเทิงต่าง ๆ เช่น โรงภาพยนตร์ โรงมหรสพ โรงละคร ไนท์คลับ สถานลีลาศ เป็นต้น

เพื่อประโยชน์อื่น ๆ หมายถึง สิ่งก่อสร้างอื่น ๆ นอกเหนือจากที่กล่าวข้างต้น เช่น อาคารอเนกประสงค์ อาคารจอดรถ ห้องน้ำห้องส้วม หอประชุม เป็นต้น

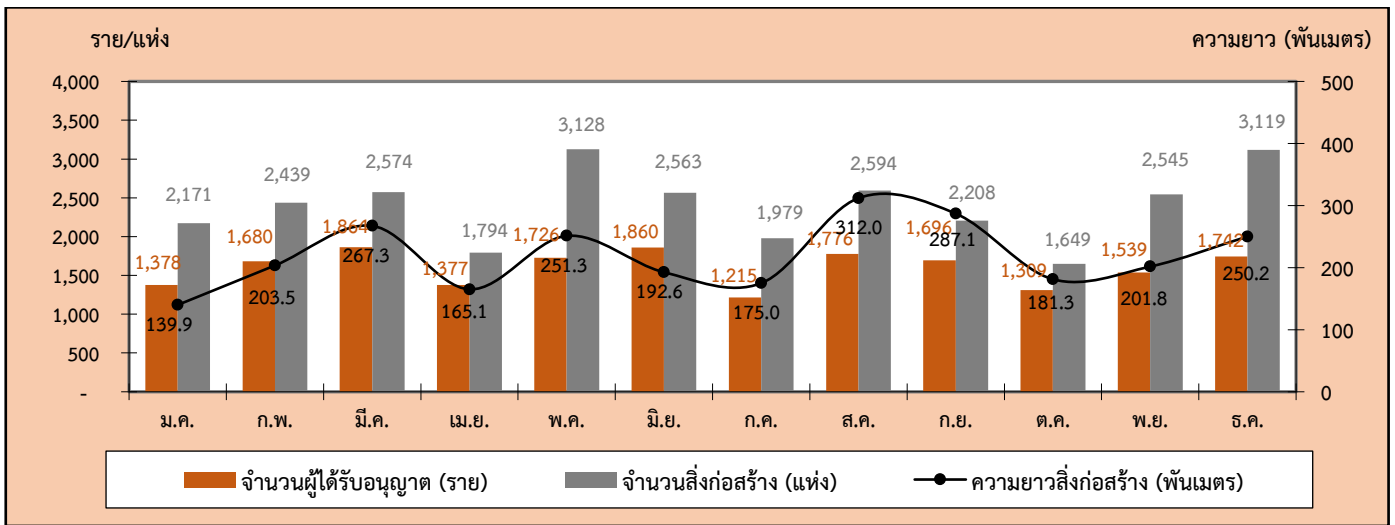
คำอธิบายการบันทึกแบบ

1. เดือนใดที่ไม่มีการอนุญาตให้ก่อสร้างใหม่ ต่อเติมหรือตัดแปลง ให้ทำ ลงใน "ไม่มีการอนุญาตให้ก่อสร้างใหม่ ต่อเติมหรือตัดแปลง" ในข้อ 5 ที่หน้าปกของแบบ และส่งแบบกลับคืนเพื่อทำการตรวจสอบ
 2. เดือนใดที่มีการอนุญาตให้ก่อสร้างใหม่ ต่อเติมหรือตัดแปลง โปรดแยกบันทึกรายละเอียดสิ่งก่อสร้างใหม่ ต่อเติมหรือตัดแปลง ตามรายการที่ปรากฏในตาราง โดยบันทึกเป็นจำนวนเต็มให้ตัวเลขหลักหน่วยอยู่ในช่องสุดท้ายของแต่ละสมุด
 3. เมื่อบันทึกข้อมูลเรียบร้อยแล้วโปรดลงลายมือชื่อ และเขียนชื่อตัวบรรจงในวงเล็บ () ที่หน้าปกของแบบเพื่อความสะดวกในการติดต่อภายหลัง
 4. การบันทึกรายละเอียดของสิ่งก่อสร้างในหน้า 2 - 4
 - 4.1 จำนวนราย สมุด (3) และ สมุด (7) ให้บันทึก "จำนวนราย" ของผู้ขออนุญาตก่อสร้างใหม่ ผู้ขออนุญาตต่อเติมหรือตัดแปลงที่ได้รับอนุญาต แล้วตามชนิดของสิ่งก่อสร้าง ในสมุด (1)
 - 4.2 จำนวนหลัง หรือ จำนวนแห่ง สมุด (4) และ สมุด (8) ให้บันทึก "จำนวนหลัง หรือ จำนวนแห่ง" ของสิ่งก่อสร้างที่ได้รับอนุญาตแล้วตามชนิดของสิ่งก่อสร้าง ในสมุด (1)
 - 4.3 พื้นที่ก่อสร้าง หรือความยาว สมุด (5) และ สมุด (9) ให้บันทึก "พื้นที่ก่อสร้าง (ตร.ม.) หรือ ความยาว (เมตร)" ของพื้นที่ก่อสร้างตามชนิดของสิ่งก่อสร้าง ในสมุด (1)
- ข้อสังเกต :** สำหรับ "จำนวนราย" ในสมุด (3), (7) ในแต่ละบรรทัดจะต้องไม่มากกว่า "จำนวนหลัง หรือ จำนวนแห่ง" ในสมุด (4), (8) เพราะผู้ขออนุญาตก่อสร้าง 1 ราย อาจขออนุญาตก่อสร้างสิ่งก่อสร้างได้มากกว่า 1 หลังก็ได้

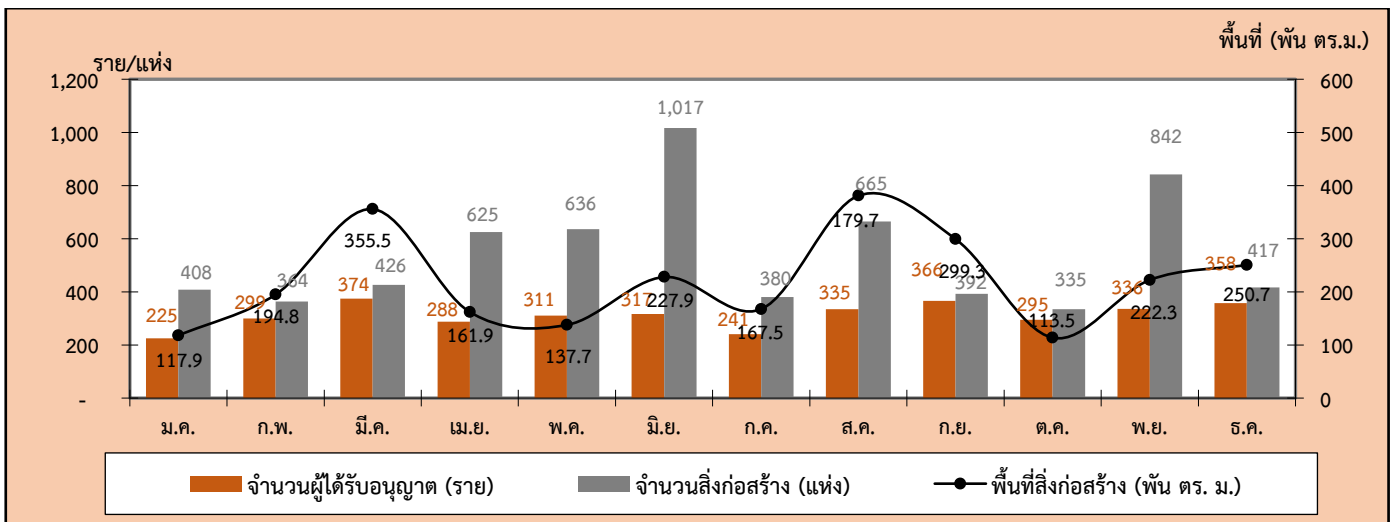
แผนภูมิ 1 จำนวนผู้ได้รับอนุญาตให้ก่อสร้าง จำนวนสิ่งก่อสร้าง และพื้นที่ก่อสร้างของอาคารโรงเรียน ที่ได้รับอนุญาตให้ก่อสร้าง ในเดือนมกราคม - ธันวาคม พ.ศ. 2565



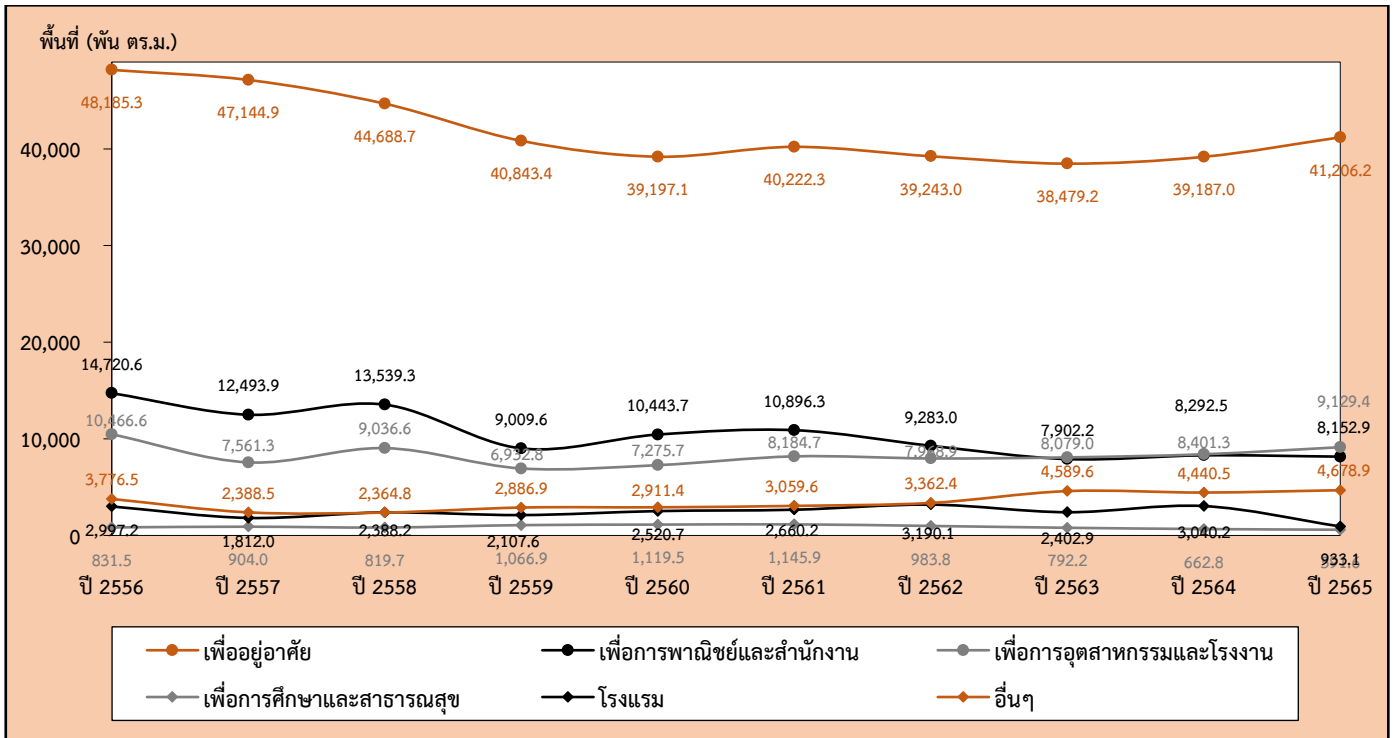
แผนภูมิ 2 จำนวนผู้ได้รับอนุญาตให้ก่อสร้าง จำนวนสิ่งก่อสร้าง และความยาวของสิ่งก่อสร้างที่ไม่ใช่อาคารโรงเรียน ที่ได้รับอนุญาตให้ก่อสร้าง ในเดือนมกราคม - ธันวาคม พ.ศ. 2565



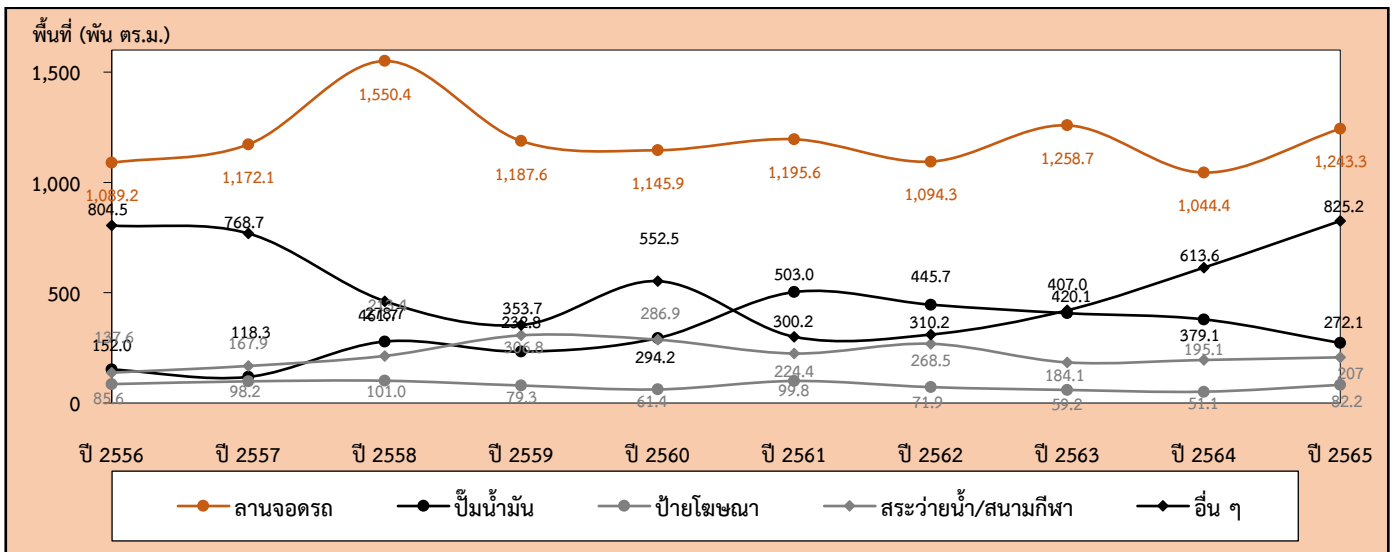
แผนภูมิ 3 จำนวนผู้ได้รับอนุญาตให้ก่อสร้าง จำนวนสิ่งก่อสร้าง และพื้นที่ของสิ่งก่อสร้างที่ไม่ใช่อาคารโรงเรียน ที่ได้รับอนุญาตให้ก่อสร้าง ในเดือนมกราคม - ธันวาคม พ.ศ. 2565



แผนภูมิ 4 พื้นที่ของสิ่งก่อสร้างที่เป็นอาคารโรงเรียนที่ได้รับอนุญาตให้ก่อสร้างในปี พ.ศ. 2556 – 2565 จำแนกตามชนิดของอาคาร



แผนภูมิ 5 พื้นที่ของสิ่งก่อสร้างที่ไม่ใช่อาคารโรงเรียนที่ได้รับอนุญาตให้ก่อสร้างในปี พ.ศ. 2556 – 2565 จำแนกตามชนิดของสิ่งก่อสร้าง



แผนภูมิ 6 ความยาวของสิ่งก่อสร้างที่ไม่ใช่อาคารโรงเรียนที่ได้รับอนุญาตให้ก่อสร้างในปี พ.ศ. 2556 – 2565 จำแนกตามชนิดของสิ่งก่อสร้าง

