

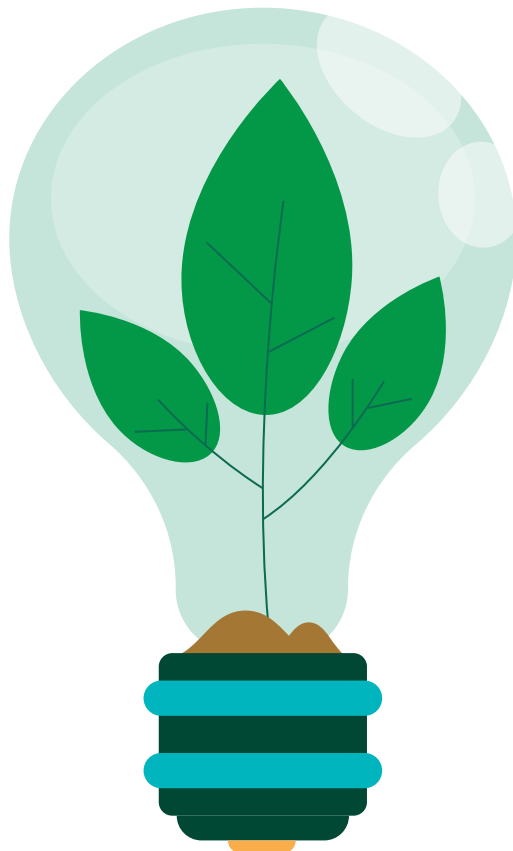
สรุปผลที่สำคัญ

การใช้จ่าย

# พลังงาน

ของครัวเรือน

พ.ศ. 2566



สำนักงานสถิติแห่งชาติ  
กระทรวงดิจิทัลเพื่อเศรษฐกิจและสังคม



สรุปผลที่สำคัญ  
การใช้จ่ายพลังงานของครัวเรือน พ.ศ. 2566

สำนักงานสถิติแห่งชาติ  
กระทรวงดิจิทัลเพื่อเศรษฐกิจและสังคม



สำนักงานสถิติแห่งชาติ



**หน่วยงานเจ้าของเรื่อง** กลุ่มสถิติรายได้รายจ่าย  
กองสถิติสังคม  
สำนักงานสถิติแห่งชาติ  
โทรศัพท์ 0 2142 1261 - 3  
ไปรษณีย์อิเล็กทรอนิกส์ : [esesnso@nso.go.th](mailto:esesnso@nso.go.th)  
[esesnso@nso.mail.go.th](mailto:esesnso@nso.mail.go.th)

**หน่วยงานที่เผยแพร่** กองสถิติพยากรณ์  
สำนักงานสถิติแห่งชาติ  
ศูนย์ราชการเฉลิมพระเกียรติ 80 พรรษาฯ  
อาคารรัฐประศาสนภักดี ชั้น 2  
ถนนแจ้งวัฒนะ แขวงทุ่งสองห้อง  
เขตหลักสี่ กทม. 10210  
โทรศัพท์ 0 2141 7498  
ไปรษณีย์อิเล็กทรอนิกส์ : [binfopub@nso.go.th](mailto:binfopub@nso.go.th)

**ปีที่เผยแพร่** 2567





## คำนำ

พลังงานเป็นสิ่งที่สำคัญและจำเป็นในการดำรงชีวิต ปัจจุบันความต้องการใช้พลังงานของประเทศไทยจะแปรผันโดยตรงกับการเจริญเติบโตและการพัฒนาในแต่ละภาคกิจกรรม เช่น ภาคอุตสาหกรรม ภาคขนส่ง และภาคครัวเรือน สำนักงานสถิติแห่งชาติจึงได้จัดทำสรุปผลที่สำคัญการใช้จ่ายพลังงานของครัวเรือน พ.ศ. 2566 เพื่อนำเสนอข้อมูลเกี่ยวกับการใช้จ่ายพลังงานด้านต่าง ๆ ของครัวเรือน โดยประมวลผลข้อมูลจากโครงการสำรวจภาวะเศรษฐกิจและสังคมของครัวเรือน

สำนักงานสถิติแห่งชาติ หวังเป็นอย่างยิ่งว่ารายงานฉบับนี้จะเป็นประโยชน์ต่อหน่วยงานที่เกี่ยวข้องสำหรับนำไปใช้ในการกำหนดนโยบายและวางแผนเพื่อความมั่นคงด้านพลังงานของประเทศต่อไป





## สรุปประเด็นเด่น

- 1) ปี 2566 ครัวเรือนทั่วประเทศมีค่าใช้จ่ายทั้งสิ้นเฉลี่ยเดือนละ 23,695 บาท โดยเป็นค่าใช้จ่ายด้านพลังงาน 2,594 บาท คิดเป็นร้อยละ 10.9 ของค่าใช้จ่ายทั้งสิ้น
- 2) ค่าใช้จ่ายผลิตภัณฑ์ปิโตรเลียม ได้แก่ น้ำมันและแก๊สชนิดต่าง ๆ เฉลี่ยเดือนละ 1,671 บาท หรือคิดเป็นร้อยละ 64.4 ของค่าใช้จ่ายด้านพลังงาน และค่าใช้จ่ายพลังงานในรูปอื่น ๆ ได้แก่ ไฟฟ้า ถ่านไม้และฟืน เฉลี่ยเพียงเดือนละ 923 บาท หรือคิดเป็นร้อยละ 35.6 ของค่าใช้จ่ายด้านพลังงาน
- 3) ครัวเรือนในกรุงเทพมหานคร นนทบุรี ปทุมธานี และสมุทรปราการ มีค่าไฟฟ้ามากที่สุด คือ เฉลี่ยเดือนละ 1,347 บาทต่อครัวเรือน คิดเป็น 2 เท่าของครัวเรือนในภาคตะวันออกเฉียงเหนือ ซึ่งเป็นภาคที่มีค่าไฟฟ้าน้อยที่สุด (เฉลี่ยเดือนละ 603 บาท)
- 4) ครัวเรือนในภาคใต้มีค่าน้ำมันเบนซินมากกว่าครัวเรือนในภาคอื่น ๆ (เฉลี่ยเดือนละ 69 บาท)
- 5) ครัวเรือนในภาคตะวันออกเฉียงเหนือมีค่าถ่านไม้และฟืนมากกว่าครัวเรือนในภาคอื่น ๆ (เฉลี่ยเดือนละ 70 บาท)





## สารบัญ

หน้า

คำนำ.....	i
สรุปประเด็นเด่น .....	iii
สารบัญตาราง.....	vii
สารบัญแผนภูมิ.....	ix
สรุปผลที่สำคัญ.....	1
1. ค่าใช้จ่ายด้านพลังงานของครัวเรือน .....	1
2. เปรียบเทียบค่าใช้จ่ายด้านพลังงานเฉลี่ยต่อเดือนของครัวเรือน จำแนกตามภาค ปี 2566.....	5
3. เปรียบเทียบค่าใช้จ่ายด้านพลังงานเฉลี่ยต่อเดือนของครัวเรือน จำแนกตามประเภทของพลังงาน ปี 2566 .....	6
4. ค่าใช้จ่ายด้านพลังงานของครัวเรือนจำแนกตามกลุ่มควินไทล์ค่าใช้จ่าย ..	7
5. ค่าใช้จ่ายด้านพลังงานของครัวเรือนจำแนกตามสถานะทางเศรษฐกิจสังคม ของครัวเรือน .....	8
6. การเป็นเจ้าของอุปกรณ์ในครัวเรือนและยานพาหนะที่ต้องใช้พลังงาน.....	10
7. เชื้อเพลิงหลักที่ใช้ในการประกอบอาหาร .....	12
8. แนวโน้มการใช้พลังงานของครัวเรือน ปี 2556 – 2566 และค่าพยากรณ์ ปี 2567 - 2569 .....	13
ตารางสถิติ.....	15
ภาคผนวก.....	57



## สารบัญตาราง

หน้า

ตาราง 1	ค่าใช้จ่ายด้านพลังงานเฉลี่ยต่อเดือนของครัวเรือน จำแนกตามประเภทของพลังงาน และภาค ปี 2566.....	3
ตาราง 2	สัดส่วนค่าใช้จ่ายด้านพลังงาน จำแนกตามประเภทของพลังงาน และกลุ่มควินไทล์ค่าใช้จ่าย ปี 2566.....	7
ตาราง 3	ค่าพยากรณ์ของค่าใช้จ่ายทั้งสิ้น และค่าใช้จ่ายด้านพลังงาน เฉลี่ยต่อเดือนของครัวเรือน ปี 2567 – 2569.....	14



## สารบัญแนภูมิ

หน้า

แผนภูมิ 1	ค่าใช้จ่ายด้านพลังงานเฉลี่ยต่อเดือนของครัวเรือน จำแนกตามประเภทของพลังงาน ปี 2566.....	1
แผนภูมิ 2	สัดส่วนค่าใช้จ่ายผลิตภัณฑ์ปิโตรเลียมของครัวเรือน จำแนกตามประเภทของพลังงาน ปี 2566.....	2
แผนภูมิ 3	เปรียบเทียบค่าใช้จ่ายด้านพลังงานเฉลี่ยต่อเดือนของครัวเรือน จำแนกตามภาค ปี 2563 – 2566.....	5
แผนภูมิ 4	เปรียบเทียบค่าใช้จ่ายด้านพลังงานเฉลี่ยต่อเดือนของครัวเรือน จำแนกตามประเภทของพลังงาน ปี 2565 และปี 2566.....	6
แผนภูมิ 5	ค่าใช้จ่ายทั้งสิ้น และค่าใช้จ่ายด้านพลังงานเฉลี่ยต่อเดือนของครัวเรือน จำแนกตามสถานะทางเศรษฐกิจสังคมของครัวเรือน ปี 2566.....	8
แผนภูมิ 6	ร้อยละของค่าใช้จ่ายด้านพลังงานเฉลี่ยต่อเดือนของครัวเรือน จำแนกตามประเภทของพลังงาน และสถานะทางเศรษฐกิจสังคม ของครัวเรือน ปี 2566.....	9
แผนภูมิ 7	ร้อยละของครัวเรือน ที่เป็นเจ้าของอุปกรณ์ในครัวเรือน และยานพาหนะที่ต้องใช้พลังงาน ปี 2566.....	11
แผนภูมิ 8	ร้อยละของครัวเรือน จำแนกตามประเภทของเชื้อเพลิงหลัก ที่ใช้ในการประกอบอาหาร และภาค ปี 2566.....	12
แผนภูมิ 9	ร้อยละของครัวเรือน จำแนกตามประเภทของเชื้อเพลิงหลัก ที่ใช้ในการประกอบอาหาร ปี 2566.....	12
แผนภูมิ 10	ค่าใช้จ่ายทั้งสิ้น และค่าใช้จ่ายด้านพลังงานเฉลี่ยต่อเดือน ของครัวเรือน ปี 2556 – 2566.....	13
แผนภูมิ 11	อัตราการเปลี่ยนแปลงของค่าใช้จ่ายทั้งสิ้นและค่าใช้จ่าย ด้านพลังงาน ปี 2557 – 2566.....	13





## สรุปผลที่สำคัญ

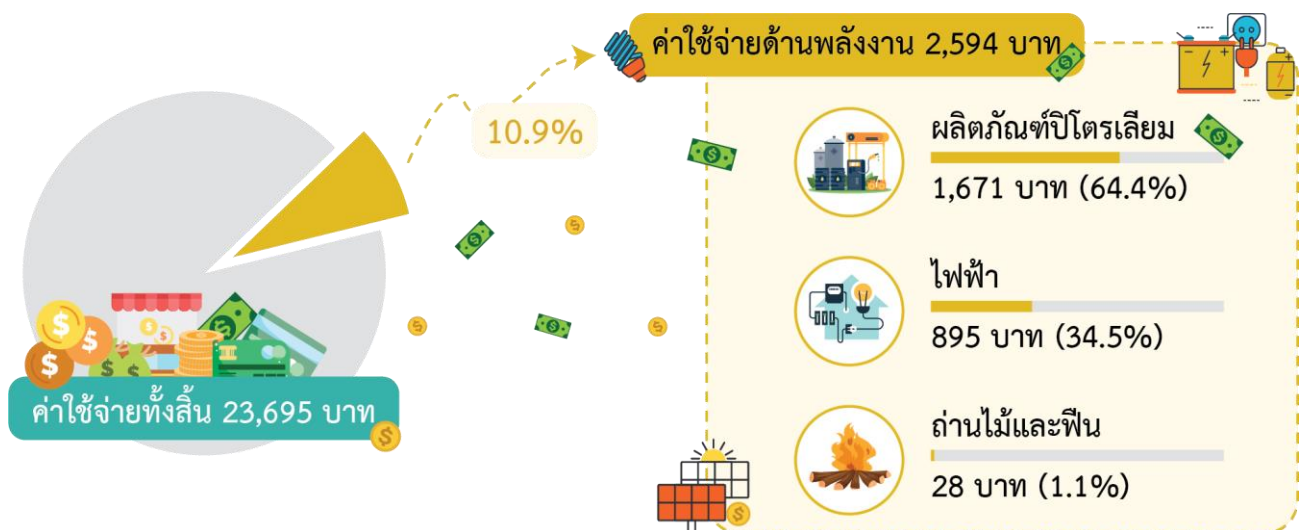
สรุปผลที่สำคัญการใช้จ่ายพลังงานของครัวเรือน พ.ศ. 2566 ได้ทำการประมวลผลข้อมูลจากโครงการสำรวจภาวะเศรษฐกิจและสังคมของครัวเรือน ซึ่งเก็บรวบรวมข้อมูลเกี่ยวกับรายได้ ค่าใช้จ่าย และลักษณะที่สำคัญของครัวเรือนในประเทศไทย รวมถึงค่าใช้จ่ายด้านพลังงานประเภทต่าง ๆ ของครัวเรือน ซึ่งเก็บรวบรวมข้อมูลระหว่างเดือนมกราคม - ธันวาคม 2566 จากครัวเรือนตัวอย่างในทุกจังหวัดทั่วประเทศ ทั้งในเขตเทศบาลและนอกเขตเทศบาล ซึ่งมีสรุปผลที่สำคัญดังนี้



### 1. ค่าใช้จ่ายด้านพลังงานของครัวเรือน

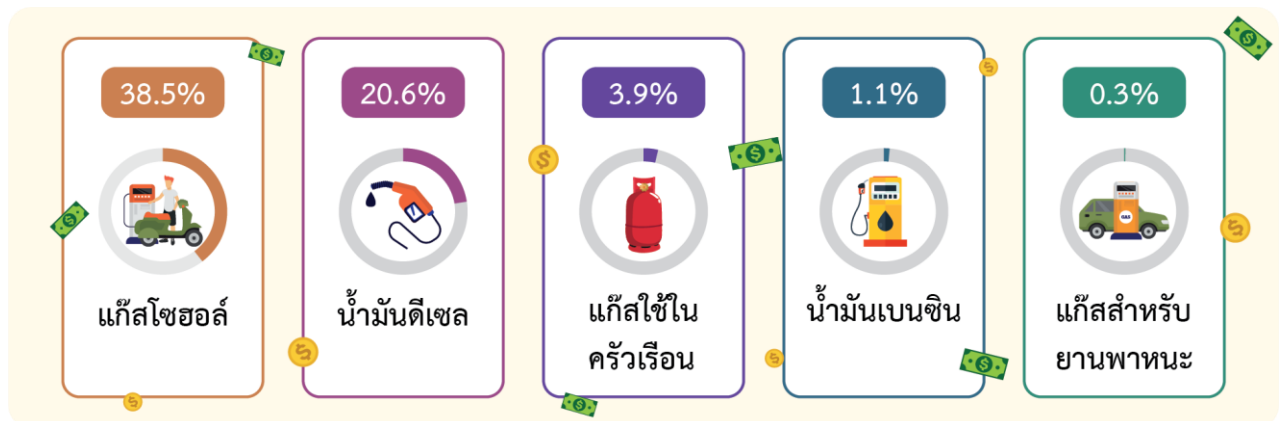
ผลการสำรวจพบว่า ในปี 2566 ครัวเรือนทั่วประเทศมีค่าใช้จ่ายทั้งสิ้นเฉลี่ยเดือนละ 23,695 บาท โดยเป็นค่าใช้จ่ายด้านพลังงานเฉลี่ยเดือนละ 2,594 บาท หรือคิดเป็นร้อยละ 10.9 ของค่าใช้จ่ายทั้งสิ้น ส่วนใหญ่เป็นค่าใช้จ่ายผลิตภัณฑ์ปิโตรเลียมเฉลี่ยเดือนละ 1,671 บาท หรือคิดเป็นร้อยละ 64.4 ของค่าใช้จ่ายด้านพลังงาน รองลงมาเป็นค่าใช้จ่ายไฟฟ้า ร้อยละ 34.5 และถ่านไม้และฟืน ร้อยละ 1.1 ตามลำดับ

**แผนภูมิ 1** ค่าใช้จ่ายด้านพลังงานเฉลี่ยต่อเดือนของครัวเรือน จำแนกตามประเภทของพลังงาน ปี 2566



เมื่อพิจารณาเฉพาะค่าใช้จ่ายผลิตภัณฑ์ปิโตรเลียม พบว่า แก๊สโซฮอล์ มีสัดส่วนสูงสุด คือ ร้อยละ 38.5 รองลงมาเป็นค่าใช้จ่ายน้ำมันดีเซลร้อยละ 20.6 ในขณะที่น้ำมันไบโอดีเซลและพลังงานทดแทนประเภทอื่น ๆ มีสัดส่วนต่ำสุด

**แผนภูมิ 2** สัดส่วนค่าใช้จ่ายผลิตภัณฑ์ปิโตรเลียมของครัวเรือน จำแนกตามประเภทของพลังงาน ปี 2566



เมื่อพิจารณาค่าใช้จ่ายด้านพลังงานโดยรวมของครัวเรือนแต่ละภาค ในปี 2566 พบว่า ครัวเรือนกรุงเทพมหานครและ 3 จังหวัด (นนทบุรี ปทุมธานี และสมุทรปราการ) มีค่าใช้จ่ายด้านพลังงานมากที่สุดเฉลี่ยเดือนละ 3,241 บาท ซึ่งคิดเป็น 1.6 เท่าของครัวเรือนในภาคตะวันออกเฉียงเหนือ ซึ่งเป็นภาคที่มีค่าใช้จ่ายด้านพลังงานน้อยที่สุด คือ 2,044 บาท เมื่อเทียบกับภาคอื่น ๆ

หากพิจารณาค่าใช้จ่ายจำแนกตามประเภทของพลังงาน พบว่า ในภาพรวมของประเทศครัวเรือนมีค่าใช้จ่ายสำหรับแก๊สโซฮอล์สูงที่สุด รองลงมาคือไฟฟ้าและน้ำมันดีเซล ซึ่งเป็นลักษณะที่พบเหมือนกันทุกภาค และเป็นที่น่าสังเกตว่า กรุงเทพมหานครและ 3 จังหวัด มีการใช้จ่ายเกี่ยวกับแก๊สโซฮอล์และไฟฟ้าสูงกว่าภาคอื่น ๆ อย่างเห็นได้ชัด ในขณะที่ครัวเรือนภาคตะวันออกเฉียงเหนือที่มีค่าใช้จ่ายดังกล่าวต่ำที่สุด

ทั้งนี้ หากพิจารณาสัดส่วนของค่าใช้จ่ายผลิตภัณฑ์ปิโตรเลียม พบว่า ภาคใต้ มีสัดส่วนสูงที่สุด (ร้อยละ 71.9) ขณะที่กรุงเทพมหานครและ 3 จังหวัด มีสัดส่วนต่ำที่สุด (ร้อยละ 58.4) สำหรับการใช้อ่างน้ำและพื้น พบว่าครัวเรือนในภาคตะวันออกเฉียงเหนือ และภาคเหนือมีค่าใช้จ่ายสูงกว่าภาคอื่น คือ เฉลี่ยเดือนละ 70 บาท และ 47 บาท ต่อครัวเรือน ตามลำดับ

**ตาราง 1** ค่าใช้จ่ายด้านพลังงานเฉลี่ยต่อเดือนของครัวเรือน จำแนกตามประเภทของพลังงาน และภาค ปี 2566

หน่วย : บาท

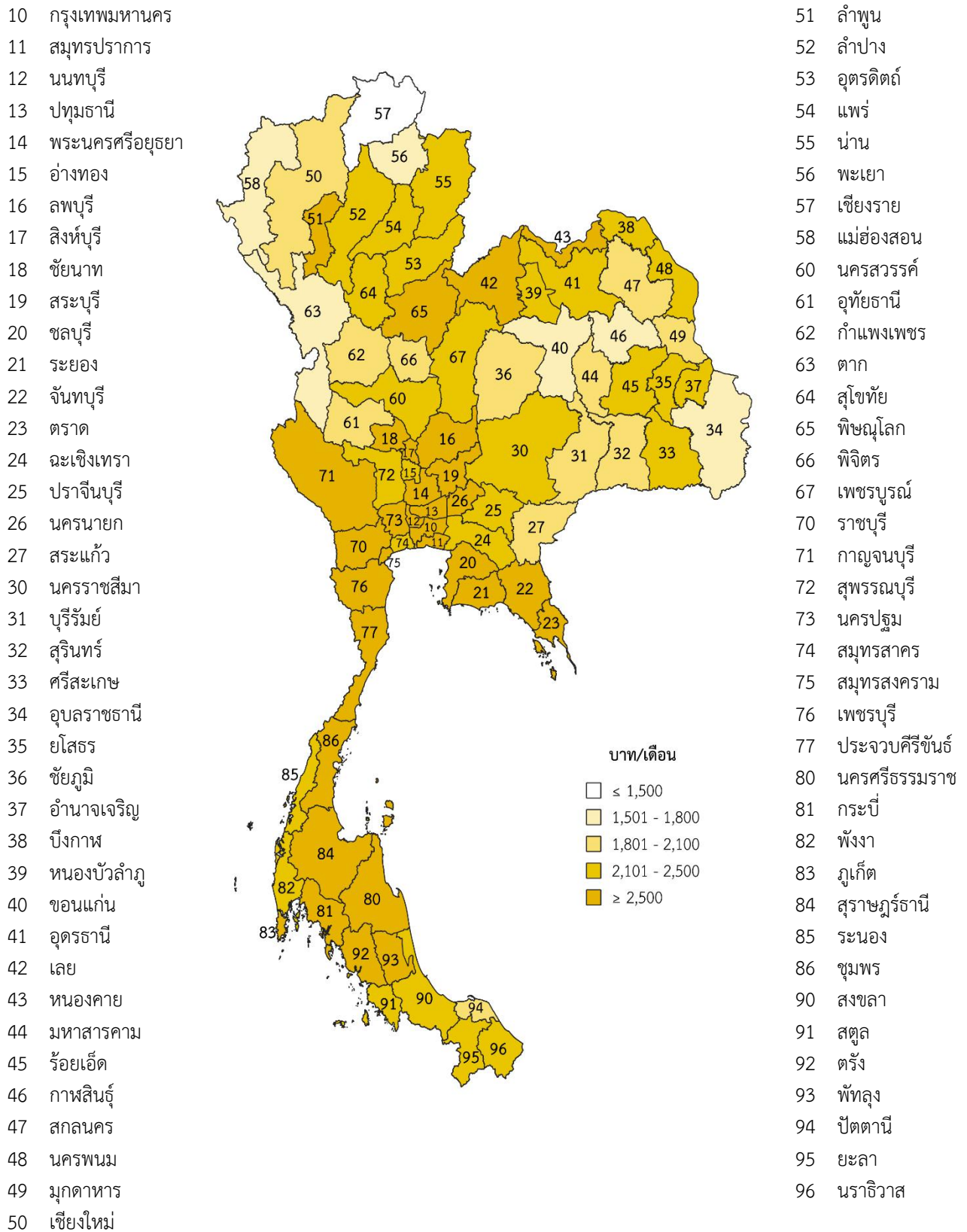
รายการ	ภาค					
	ทั่วราชอาณาจักร	กรุงเทพมหานครและ 3 จังหวัด	กลาง	เหนือ	ตะวันออกเฉียงเหนือ	ใต้
ค่าใช้จ่ายด้านพลังงานทั้งสิ้น	2,594	3,241	2,884	2,080	2,044	2,669
ผลิตภัณฑ์ปิโตรเลียม	1,671	1,894	1,863	1,355	1,371	1,918
น้ำมันเบนซิน	29	22	31	23	16	69
น้ำมันดีเซล	535	386	674	469	508	673
แก๊สโซฮอล์	999	1,414	1,048	751	721	1,047
แก๊สสำหรับยานพาหนะ	6	13	10	2	1	3
แก๊สใช้ในครัวเรือน	102	58	100	110	125	126
น้ำมันไบโอดีเซลและพลังงานทดแทนประเภทอื่นๆ	--	1	--	--	--	--
ผลิตภัณฑ์อื่น	923	1,347	1,021	725	673	751
ไฟฟ้า	895	1,347	1,013	678	603	747
อ่างน้ำและพื้น	28	--	8	47	70	4

หมายเหตุ : กรุงเทพมหานคร และ 3 จังหวัด ได้แก่ จังหวัดนนทบุรี ปทุมธานี และสมุทรปราการ

"--" มีข้อมูลแต่น้อยกว่า 1

เมื่อพิจารณาค่าใช้จ่ายด้านพลังงานเฉลี่ยต่อเดือนของครัวเรือนเป็นรายจังหวัด พบว่า จังหวัดที่มีค่าใช้จ่ายด้านพลังงานสูงสุด 3 อันดับแรก ได้แก่ ปทุมธานี (4,069 บาท) นนทบุรี (3,671 บาท) และจันทบุรี (3,658 บาท) ตามลำดับ

## แผนที่ : ค่าใช้จ่ายด้านพลังงานเฉลี่ยต่อเดือนของครัวเรือน ปี 2566



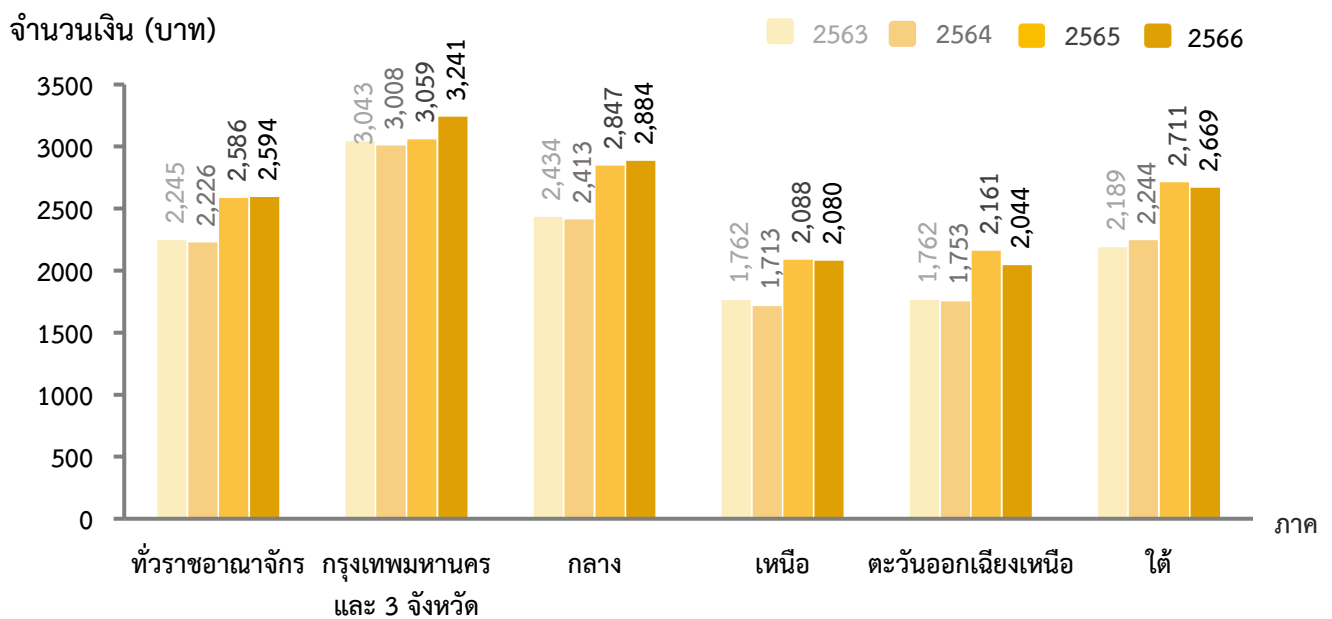


## 2. เปรียบเทียบค่าใช้จ่ายด้านพลังงานเฉลี่ยต่อเดือนของครัวเรือน จำแนกตามภาค ปี 2566

หากเปรียบเทียบค่าใช้จ่ายด้านพลังงานของครัวเรือนทั่วประเทศจำแนกตามภาค ในปี 2563 - 2566 พบว่า ในปี 2566 ครัวเรือนทั่วราชอาณาจักรมีค่าใช้จ่ายด้านพลังงานเฉลี่ยต่อเดือนสูงสุด และเมื่อพิจารณารายภาค พบว่า กรุงเทพมหานครและ 3 จังหวัด เป็นภาคที่มีค่าใช้จ่ายด้านพลังงานเฉลี่ยต่อเดือนสูงที่สุดในทุกปี

สำหรับปี 2566 ครัวเรือนที่มีค่าใช้จ่ายด้านพลังงานเฉลี่ยต่อเดือนลดลงจากปี 2565 คือภาคตะวันออกเฉียงเหนือ (ร้อยละ 5.4) ภาคใต้ (ร้อยละ 1.5) และภาคเหนือ (ร้อยละ 0.4) ส่วนครัวเรือนที่มีค่าใช้จ่ายด้านพลังงานเฉลี่ยต่อเดือนเพิ่มขึ้นจากปี 2565 คือ กรุงเทพมหานครและ 3 จังหวัด (ร้อยละ 5.9) และภาคกลาง (ร้อยละ 1.3) ซึ่งกรุงเทพมหานครและ 3 จังหวัดเป็นภาคที่มีการใช้จ่ายด้านพลังงานเฉลี่ยต่อเดือนสูงสุดเมื่อเทียบกับภาคอื่น ๆ

### แผนภูมิ 1 เปรียบเทียบค่าใช้จ่ายด้านพลังงานเฉลี่ยต่อเดือนของครัวเรือน จำแนกตามภาค ปี 2563 - 2566



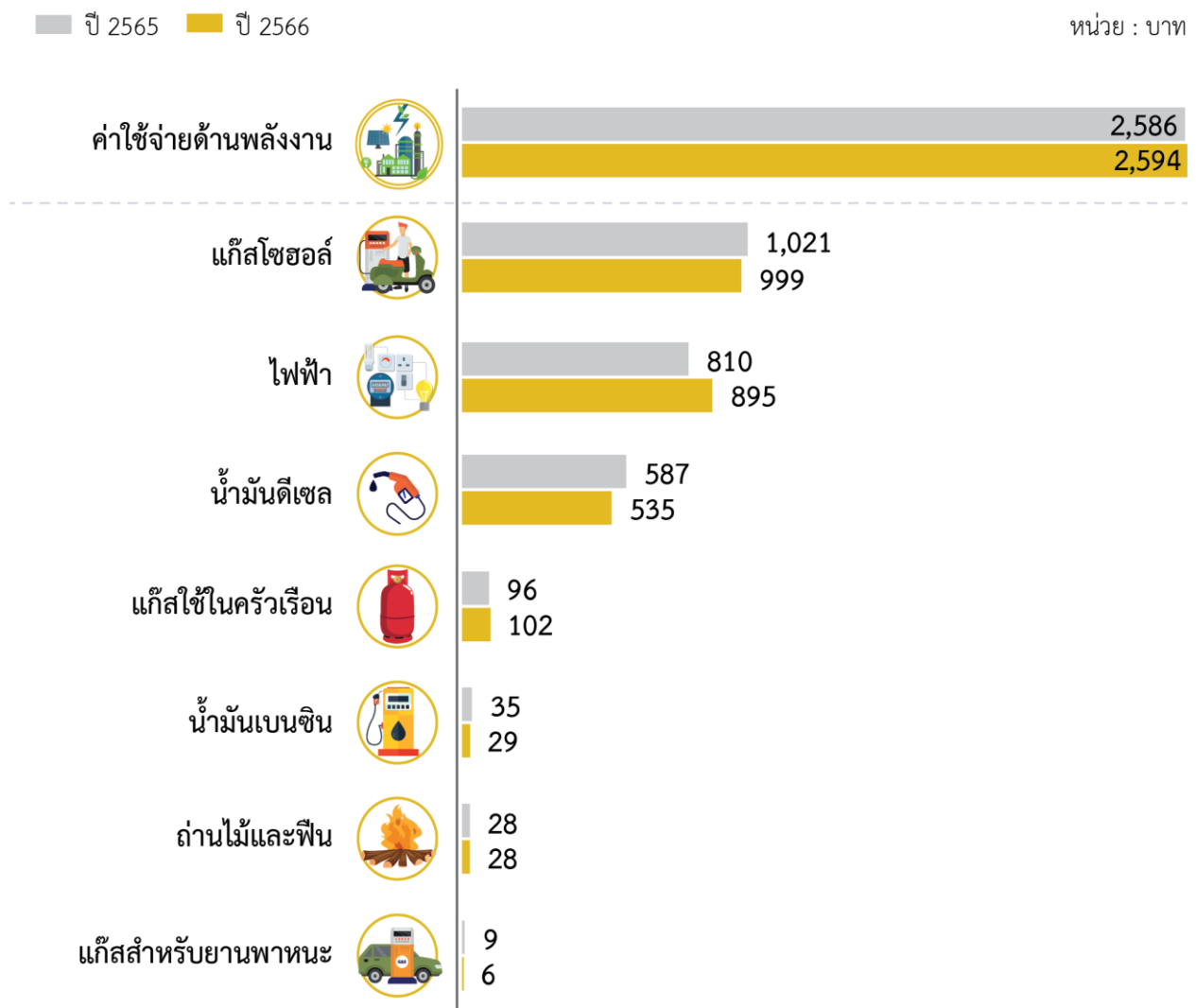
หมายเหตุ : กรุงเทพมหานคร และ 3 จังหวัด ได้แก่ จังหวัดนนทบุรี ปทุมธานี และสมุทรปราการ



### 3. เปรียบเทียบค่าใช้จ่ายด้านพลังงานเฉลี่ยต่อเดือนของครัวเรือน จำแนกตามประเภทของพลังงาน ปี 2566

เมื่อเปรียบเทียบค่าใช้จ่ายด้านพลังงานของครัวเรือนทั่วประเทศ ปี 2565 และปี 2566 พบว่า ค่าใช้จ่ายด้านพลังงานเฉลี่ยต่อเดือนเพิ่มขึ้น จาก 2,586 บาท เป็น 2,594 บาท เมื่อพิจารณาตามประเภทของพลังงาน พบว่า แก๊สใช้ในครัวเรือน และไฟฟ้า มีค่าใช้จ่ายเพิ่มขึ้น ในขณะที่น้ำมันเบนซิน น้ำมันดีเซล แก๊สโซฮอล์ แก๊สสำหรับยานพาหนะ มีค่าใช้จ่ายลดลง สำหรับถ่านไม้และฟืนมีค่าใช้จ่ายคงที่

**แผนภูมิ 4** เปรียบเทียบค่าใช้จ่ายด้านพลังงานเฉลี่ยต่อเดือนของครัวเรือน  
จำแนกตามประเภทของพลังงาน ปี 2565 และปี 2566







#### 4. ค่าใช้จ่ายด้านพลังงานของครัวเรือนจำแนกตามกลุ่มควินไทล์ค่าใช้จ่าย

เมื่อจัดแบ่งครัวเรือนทั่วประเทศออกเป็น 5 กลุ่มเท่า ๆ กัน โดยเรียงลำดับตามค่าใช้จ่ายเฉลี่ยต่อคนต่อเดือนจากน้อยไปมาก (กลุ่มที่ 1 ค่าใช้จ่ายต่ำสุด และกลุ่มที่ 5 ค่าใช้จ่ายสูงสุด) พบว่า ค่าใช้จ่ายด้านพลังงานมีความสัมพันธ์โดยตรงกับกลุ่มควินไทล์ค่าใช้จ่าย กล่าวคือ ครัวเรือนที่มีค่าใช้จ่ายเฉลี่ยต่อคนต่อเดือนสูง จะมีค่าใช้จ่ายด้านพลังงานสูงตามไปด้วย โดยกลุ่มที่ 5 มีค่าใช้จ่ายด้านพลังงานสูงกว่ากลุ่มที่ 1 คิดเป็น 2.7 เท่า นอกจากนี้ กลุ่มที่ 1 มีสัดส่วนค่าแก๊สใช้ในครัวเรือน รวมทั้งถ่านไม้และฟืนสูงกว่าครัวเรือนในกลุ่มอื่น ๆ แต่มีสัดส่วนค่าแก๊สสำหรับยานพาหนะต่ำกว่ากลุ่มอื่น ๆ ส่วนกลุ่มที่ 5 มีสัดส่วนค่าแก๊สโซฮอลล์ และแก๊สสำหรับยานพาหนะสูงสุด แต่มีสัดส่วนค่าแก๊สที่ใช้ในครัวเรือน ไฟฟ้า รวมทั้งถ่านไม้และฟืนต่ำสุด

**ตาราง 2** สัดส่วนค่าใช้จ่ายด้านพลังงาน จำแนกตามประเภทของพลังงาน และกลุ่มควินไทล์ค่าใช้จ่าย ปี 2566

รายการ	รวม	กลุ่มควินไทล์ค่าใช้จ่าย				
		กลุ่มที่ 1	กลุ่มที่ 2	กลุ่มที่ 3	กลุ่มที่ 4	กลุ่มที่ 5
ค่าใช้จ่ายด้านพลังงานทั้งสิ้น (บาท)	2,594	1,495	2,011	2,502	2,919	4,046
สัดส่วนค่าใช้จ่ายด้านพลังงาน (ร้อยละ)						
ผลิตภัณฑ์ปิโตรเลียม	64.4	61.6	64.0	63.6	63.1	67.1
น้ำมันเบนซิน	1.1	1.7	1.4	1.0	0.7	1.0
น้ำมันดีเซล	20.6	15.5	22.3	23.2	21.0	19.8
แก๊สโซฮอลล์	38.5	37.7	34.2	34.5	37.8	44.0
แก๊สสำหรับยานพาหนะ	0.3	--	0.1	0.2	0.3	0.4
แก๊สใช้ในครัวเรือน	3.9	6.7	6.0	4.7	3.3	1.8
น้ำมันไบโอดีเซลและพลังงานทดแทนประเภทอื่น ๆ	--	--	--	--	--	0.1
ผลิตภัณฑ์อื่น	35.6	38.4	36.0	36.4	36.9	32.9
ไฟฟ้า	34.5	34.2	33.9	35.5	36.6	32.8
ถ่านไม้และฟืน	1.1	4.2	2.1	0.9	0.3	0.1

หมายเหตุ : "--" มีข้อมูลแต่น้อยกว่า 0.1



## 5. ค่าใช้จ่ายด้านพลังงานของครัวเรือนจำแนกตามสถานะทางเศรษฐกิจสังคมของครัวเรือน

เมื่อพิจารณาตามสถานะทางเศรษฐกิจสังคมของครัวเรือน พบว่า ครัวเรือนลูกจ้างที่เป็นผู้จัดการ นักวิชาการ และผู้ปฏิบัติงานวิชาชีพ (กลุ่มที่ 6) มีค่าใช้จ่ายเฉลี่ยสูงสุดถึง 41,179 บาทต่อเดือน และมีค่าใช้จ่ายด้านพลังงานสูงกว่าครัวเรือนอาชีพอื่น ๆ คือ 4,840 บาทต่อเดือน หรือเกือบ 2 เท่าของค่าใช้จ่ายด้านพลังงานเฉลี่ยทั่วราชอาณาจักร สำหรับครัวเรือนประมง ป่าไม้ ล่าสัตว์ หาของป่า และบริการทางการเกษตร (กลุ่มที่ 4) มีค่าใช้จ่ายเฉลี่ยต่ำสุด คือ 1,585 บาทต่อเดือน และมีค่าใช้จ่ายด้านพลังงานต่ำกว่าครัวเรือนอาชีพอื่น ๆ คือ 1,585 บาทต่อเดือน หรือเพียง 0.6 เท่าของค่าใช้จ่ายด้านพลังงานเฉลี่ยทั่วราชอาณาจักร

**แผนภูมิ 5** ค่าใช้จ่ายทั้งสิ้น และค่าใช้จ่ายด้านพลังงานเฉลี่ยต่อเดือนของครัวเรือนจำแนกตามสถานะทางเศรษฐกิจสังคมของครัวเรือน ปี 2566



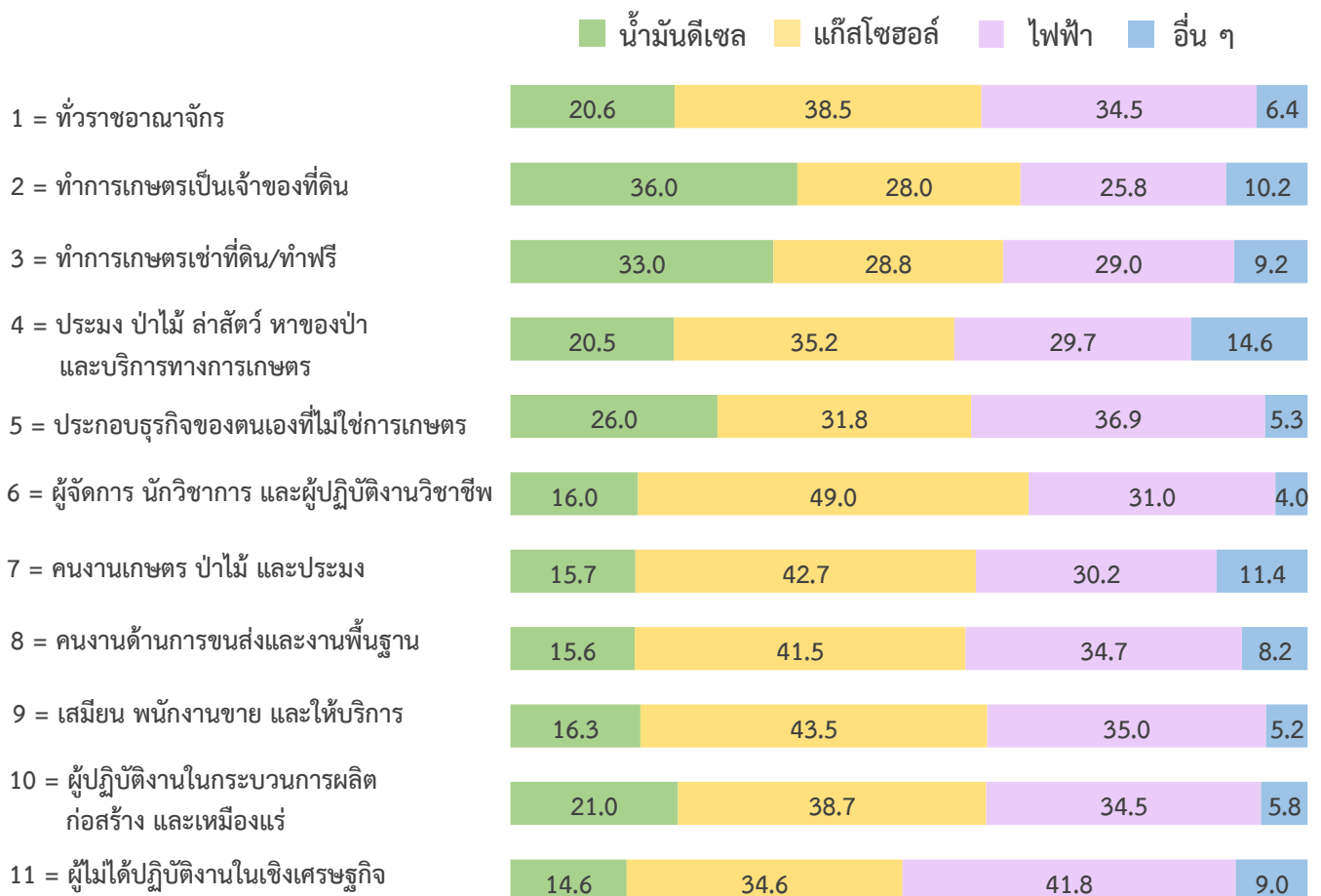


เมื่อพิจารณาค่าใช้จ่ายด้านพลังงานจำแนกตามประเภทของพลังงานและสถานะทางเศรษฐกิจสังคมของครัวเรือน พบว่า ผู้ถือครองทำการเกษตรที่ส่วนใหญ่เป็นเจ้าของที่ดิน (กลุ่มที่ 2) มีสัดส่วนค่าน้ำมันดีเซลสูงที่สุด รองลงมาเป็นแก๊สโซฮอลล์และไฟฟ้า ครัวเรือนส่วนใหญ่เช่าที่ดิน/ทำฟรี (กลุ่มที่ 3) มีสัดส่วนค่าน้ำมันดีเซลสูงที่สุด รองลงมาเป็นไฟฟ้า และแก๊สโซฮอลล์ ในขณะที่ครัวเรือนประมง ป่าไม้ ลำสัตว์ หาของป่า และบริการทางการเกษตร (กลุ่มที่ 4) มีสัดส่วนค่าแก๊สโซฮอลล์สูงที่สุด รองลงมาเป็นไฟฟ้า และน้ำมันดีเซล ซึ่งเป็นลักษณะเช่นเดียวกับที่พบในครัวเรือนลูกจ้างทุกประเภท (กลุ่มที่ 6-10)

เป็นที่น่าสังเกตว่าครัวเรือนผู้ประกอบการธุรกิจของตนเองที่ไม่ใช่การเกษตร (กลุ่มที่ 5) มีพฤติกรรมการใช้พลังงานคล้ายกับครัวเรือนผู้ไม่ได้ปฏิบัติงานเชิงเศรษฐกิจ (กลุ่มที่ 11) กล่าวคือ สัดส่วนค่าใช้จ่ายสูงสุด 3 ลำดับแรก ได้แก่ ค่าไฟฟ้า แก๊สโซฮอลล์ และน้ำมันดีเซล ตามลำดับ

**แผนภูมิ 6**

ร้อยละของค่าใช้จ่ายด้านพลังงานเฉลี่ยต่อเดือนของครัวเรือน จำแนกตามประเภทของพลังงาน และสถานะทางเศรษฐกิจสังคมของครัวเรือน ปี 2566





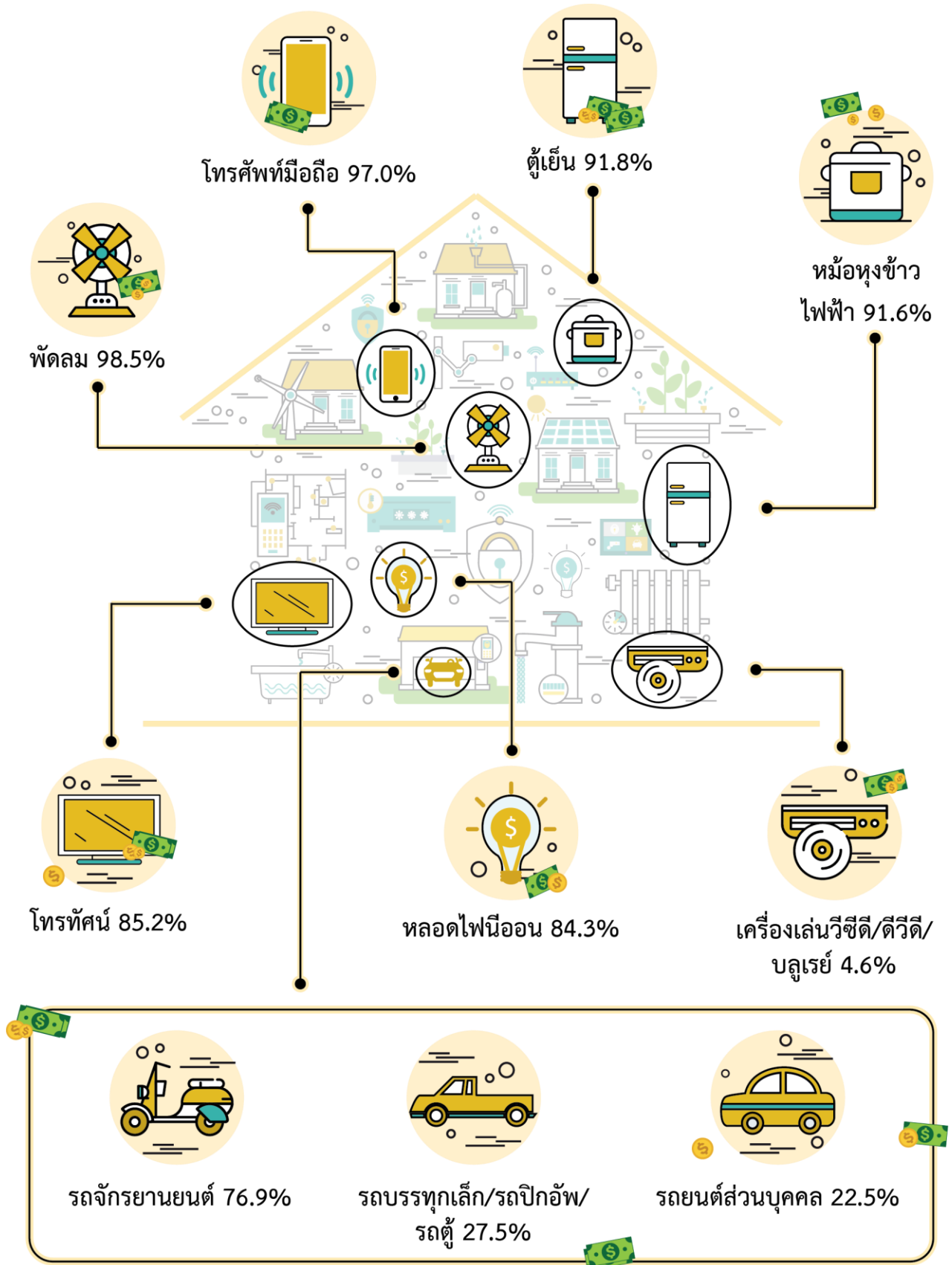
## 6. การเป็นเจ้าของอุปกรณ์ในครัวเรือนและยานพาหนะที่ต้องใช้พลังงาน

อุปกรณ์ที่ต้องใช้พลังงานในครัวเรือนส่วนใหญ่ที่ครัวเรือนเป็นเจ้าของมีดังนี้ พัดลม (ร้อยละ 98.5) โทรศัพทมือถือ (ร้อยละ 97.0) ตู้เย็น (ร้อยละ 91.8) หม้อหุงข้าวไฟฟ้า (ร้อยละ 91.6) โทรทัศน์ (ร้อยละ 85.2) และหลอดไฟนีออน (ร้อยละ 84.3) ส่วนอุปกรณ์ที่ครัวเรือนเป็นเจ้าของน้อยที่สุด คือ เครื่องเล่นวีซีดี/ดีวีดี/บลูเรย์ ซึ่งมีเพียงร้อยละ 4.6 เท่านั้น

สำหรับจำนวนของอุปกรณ์ที่ต้องใช้พลังงานเฉลี่ยต่อครัวเรือน พบว่า หลอดไฟมีจำนวนเฉลี่ยมากกว่าอุปกรณ์ชนิดอื่น (หลอดไฟนีออน 5.2 ดวง หลอด LED ประเภท E27 5.0 ดวง หลอด LED ประเภท T8 4.6 ดวง หลอดไฟดวงโคม 3.2 และ หลอดตะเกียบ 3.1 ดวง) รองลงมา คือ พัดลม 2.7 เครื่อง โทรศัพทมือถือ 2.3 เครื่อง เครื่องปรับอากาศ 1.7 เครื่อง และโทรทัศน์ 1.2 เครื่อง

เมื่อพิจารณาการใช้ยานพาหนะที่ใช้ในครัวเรือนและ/หรือใช้ในธุรกิจ พบว่า กว่า 3 ใน 4 ของครัวเรือน (ร้อยละ 76.9) เป็นเจ้าของรถจักรยานยนต์ โดยครัวเรือนภาคเหนือ ภาคตะวันออกเฉียงเหนือ และภาคใต้ มีการเป็นเจ้าของในสัดส่วนที่ใกล้เคียงกัน (ประมาณร้อยละ 85-86) ในขณะที่ครัวเรือนกรุงเทพมหานครและ 3 จังหวัด มีสัดส่วนการเป็นเจ้าของต่ำที่สุด (ร้อยละ 50.9) ส่วนรถบรรทุกเล็ก/รถปิกอัพ/รถตู้ พบว่า มีครัวเรือนที่เป็นเจ้าของ ร้อยละ 27.5 โดยครัวเรือนในภาคเหนือ และภาคกลาง มีสัดส่วนการเป็นเจ้าของสูงที่สุด (ร้อยละ 33.5 และ 31.3 ตามลำดับ) ขณะที่ กรุงเทพมหานครและ 3 จังหวัด มีสัดส่วนการเป็นเจ้าของต่ำที่สุด (ร้อยละ 15.9) สำหรับรถยนต์ส่วนบุคคล พบว่า มีครัวเรือนที่เป็นเจ้าของร้อยละ 22.5 โดยครัวเรือน กรุงเทพมหานครและ 3 จังหวัด มีสัดส่วนการเป็นเจ้าของสูงที่สุด (ร้อยละ 32.0) ขณะที่ภาคตะวันออกเฉียงเหนือ มีสัดส่วนการเป็นเจ้าของต่ำที่สุด (ร้อยละ 14.5)

**แผนภูมิ 7** ร้อยละของครัวเรือน ที่เป็นเจ้าของอุปกรณ์ในครัวเรือนและยานพาหนะ ที่ต้องใช้พลังงาน ปี 2566





## 7. เชื้อเพลิงหลักที่ใช้ในการประกอบอาหาร

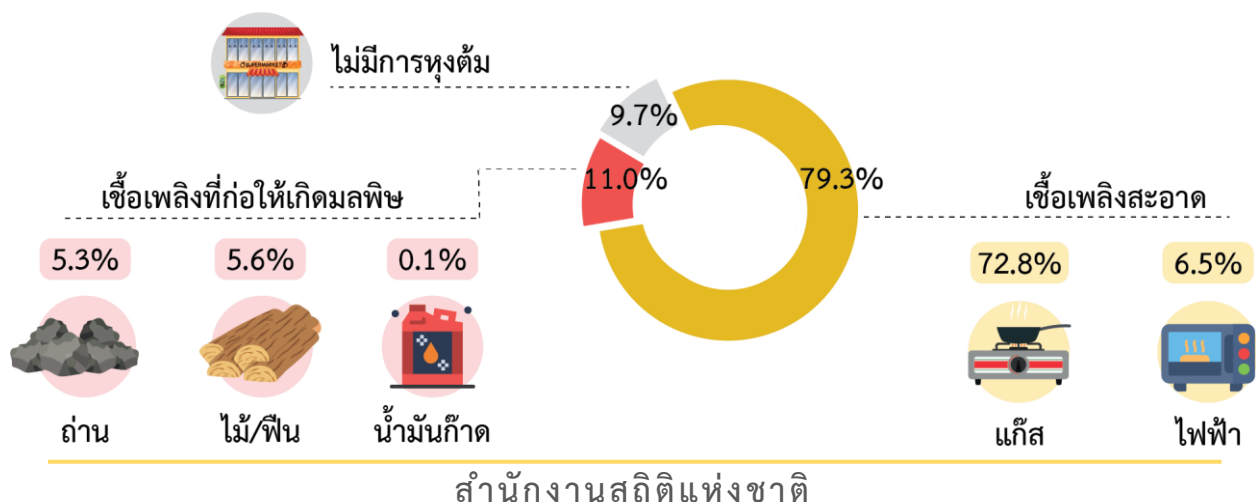
จากผลการสำรวจพบว่า ครัวเรือนทั่วประเทศไม่ได้มีการใช้เชื้อเพลิงที่ก่อให้เกิดมลพิษในการประกอบอาหารสูงถึงร้อยละ 89.0 และเกือบ 1 ใน 9 หรือร้อยละ 11.0 ใช้เชื้อเพลิงที่ก่อให้เกิดมลพิษในการประกอบอาหาร ได้แก่ เชื้อเพลิงแข็ง (ถ่าน ไม้/ฟืน) และน้ำมันก๊าด เชื้อเพลิงดังกล่าวก่อให้เกิดควันจำนวนมากภายในบ้าน ซึ่งควันมีส่วนประกอบของมลพิษที่เป็นอันตรายต่อสุขภาพ เป็นที่น่าสังเกตว่า ครัวเรือนภาคตะวันออกเฉียงเหนือใช้เชื้อเพลิงที่ก่อให้เกิดมลพิษมากที่สุดถึงร้อยละ 25.7 รองลงมาคือ ภาคเหนือ ร้อยละ 20.6 ในขณะที่กรุงเทพมหานครและ 3 จังหวัด มีเพียงร้อยละ 0.4 เท่านั้น

**แผนภูมิ 8** ร้อยละของครัวเรือน จำแนกตามประเภทของเชื้อเพลิงหลักที่ใช้ในการประกอบอาหาร และภาค ปี 2566

ประเภทของเชื้อเพลิง	ทั่วราชอาณาจักร	กทม. และ 3 จังหวัด	กลาง	เหนือ	ตะวันออกเฉียงเหนือ	ใต้
รวม	100.0	100.0	100.0	100.0	100.0	100.0
ไม่มีการหุงต้ม	9.7	15.4	11.7	9.0	4.2	7.3
เชื้อเพลิงสะอาด	79.3	84.2	84.6	70.4	70.1	90.6
เชื้อเพลิงที่ก่อให้เกิดมลพิษ	11.0	0.4	3.7	20.6	25.7	2.1
ครัวเรือนที่ไม่ได้ใช้เชื้อเพลิงที่ก่อให้เกิดมลพิษ	89.0	99.6	96.3	79.4	74.3	97.9

หมายเหตุ : กรุงเทพมหานคร และ 3 จังหวัด ได้แก่ จังหวัดนนทบุรี ปทุมธานี และสมุทรปราการ

**แผนภูมิ 9** ร้อยละของครัวเรือน จำแนกตามประเภทของเชื้อเพลิงหลักที่ใช้ในการประกอบอาหาร ปี 2566

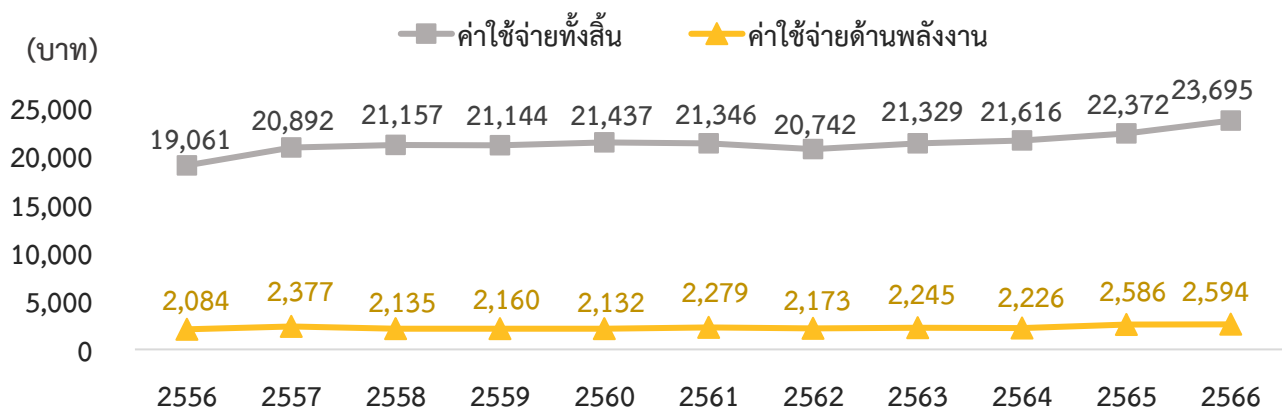




## 8. แนวโน้มการใช้พลังงานของครัวเรือน ปี 2556 – 2566 และค่าพยากรณ์ ปี 2567 - 2569

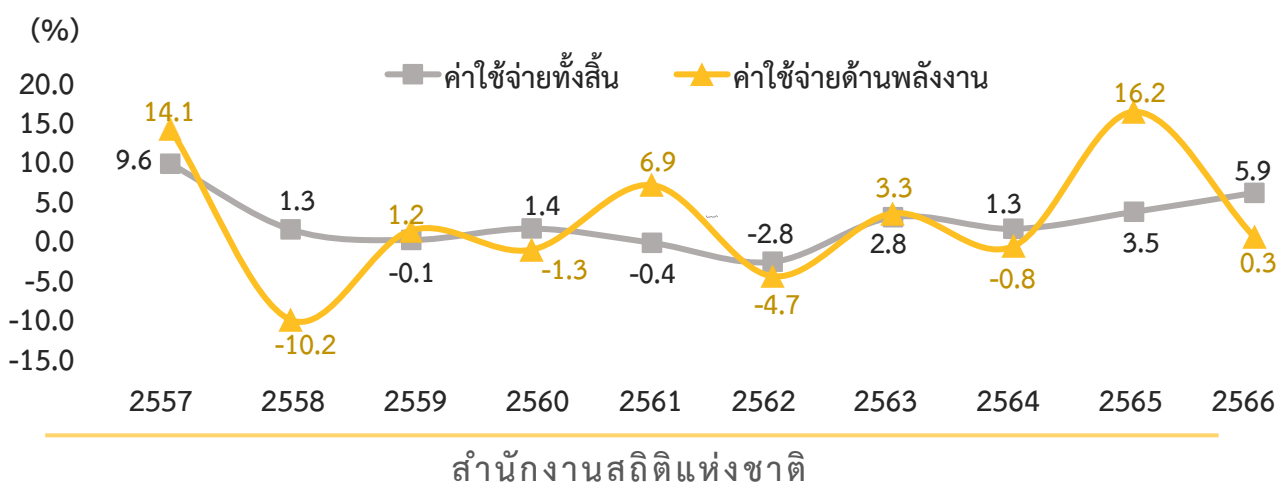
ในช่วงระยะเวลา 10 ปีที่ผ่านมา พบว่า ค่าใช้จ่ายทั้งสิ้น และค่าใช้จ่ายด้านพลังงานมีแนวโน้มเพิ่มขึ้น โดยค่าใช้จ่ายทั้งสิ้นเพิ่มขึ้นจาก 19,061 บาท ในปี 2556 เป็น 23,695 บาท ในปี 2566 และค่าใช้จ่ายด้านพลังงานเพิ่มขึ้นจาก 2,084 บาท ในปี 2556 เป็น 2,594 บาท ในปี 2566

**แผนภูมิ 10** ค่าใช้จ่ายทั้งสิ้น และค่าใช้จ่ายด้านพลังงานเฉลี่ยต่อเดือนของครัวเรือน ปี 2556 – 2566



ในช่วงปี 2556 – 2566 ค่าใช้จ่ายด้านพลังงานมีการเปลี่ยนแปลงที่ผันผวนกว่า ค่าใช้จ่ายทั้งสิ้น โดยในปี 2558 2560 2562 และ 2564 มีอัตราการเปลี่ยนแปลงติดลบ แสดงให้เห็นว่าค่าใช้จ่ายด้านพลังงานลดลงจากปีก่อนหน้า ขณะที่ค่าใช้จ่ายทั้งสิ้น มีอัตราการเปลี่ยนแปลงเป็นบวกมาโดยตลอด ยกเว้นปี 2559 2561 และ 2562

**แผนภูมิ 11** อัตราการเปลี่ยนแปลงของค่าใช้จ่ายทั้งสิ้นและค่าใช้จ่ายด้านพลังงาน ปี 2557 – 2566



เมื่อนำข้อมูลอนุกรมเวลาของค่าใช้จ่ายทั้งสิ้นและค่าใช้จ่ายด้านพลังงานจำนวน 13 ช่วงเวลา ตั้งแต่ปี 2554 - 2566 มาหาค่าพยากรณ์ด้วยวิธีปรับให้เรียบแบบเอ็กซ์โปเนนเชียลด้วยแบบจำลอง Holt ซึ่งเป็นวิธีที่ไม่ซับซ้อนและมีความคลาดเคลื่อนเมื่อวัดด้วยรากที่สองของความคลาดเคลื่อนกำลังสองเฉลี่ย (Root Mean Square Error : RMSE) ค่อนข้างต่ำ พบว่า ในปี 2567 ครัวเรือนทั่วประเทศจะมีค่าใช้จ่ายทั้งสิ้นเฉลี่ยต่อเดือน 24,723 บาท (เพิ่มขึ้นจากปี 2566 ร้อยละ 4.3) และค่าใช้จ่ายด้านพลังงานเฉลี่ยต่อเดือน 2,525 บาท (ลดลงจากปี 2566 ร้อยละ 2.7) ซึ่งค่าใช้จ่ายด้านพลังงานคิดเป็นร้อยละ 10.2 ของค่าใช้จ่ายทั้งสิ้น

**ตาราง 3** ค่าพยากรณ์ของค่าใช้จ่ายทั้งสิ้น และค่าใช้จ่ายด้านพลังงานเฉลี่ยต่อเดือนของครัวเรือน ปี 2567 – 2569

หน่วย : บาท

ปี	ค่าใช้จ่ายทั้งสิ้น			ค่าใช้จ่ายด้านพลังงาน		
	ค่าพยากรณ์	ช่วงความเชื่อมั่นที่ระดับ 95%		ค่าพยากรณ์	ช่วงความเชื่อมั่นที่ระดับ 95%	
		ขอบเขตล่าง	ขอบเขตบน		ขอบเขตล่าง	ขอบเขตบน
2567	24,723	23,199	26,247	2,525	2,203	2,847
2568	25,965	23,345	28,586	2,568	2,244	2,891
2569	27,208	23,074	31,342	2,610	2,285	2,935

หมายเหตุ : ค่า RMSE ของค่าใช้จ่ายทั้งสิ้นเท่ากับ 692.538

ค่า RMSE ของค่าใช้จ่ายด้านพลังงานเท่ากับ 144.882

## ตารางสถิติ

### หน้า

ตาราง 1	รายได้ทั้งสิ้น ค่าใช้จ่ายทั้งสิ้น และค่าใช้จ่ายด้านพลังงานเฉลี่ยต่อเดือนของครัวเรือน จำแนกตามภาคและเขตการปกครอง ปี 2566.....	17
ตาราง 2	รายได้ทั้งสิ้น ค่าใช้จ่ายทั้งสิ้น และค่าใช้จ่ายด้านพลังงานเฉลี่ยต่อเดือนของครัวเรือน จำแนกตามสถานะทางเศรษฐกิจสังคมของครัวเรือน ปี 2566.....	18
ตาราง 3	ค่าใช้จ่ายและร้อยละของค่าใช้จ่ายด้านพลังงานเฉลี่ยต่อเดือนของครัวเรือน จำแนกตามประเภทของพลังงาน ภาค และเขตการปกครอง ปี 2566.....	20
ตาราง 4	ค่าใช้จ่ายและร้อยละของค่าใช้จ่ายด้านพลังงานเฉลี่ยต่อเดือนของครัวเรือน จำแนกตามประเภทของพลังงาน และสถานะทางเศรษฐกิจสังคมของครัวเรือน ปี 2566.....	22
ตาราง 5	ค่าใช้จ่ายด้านพลังงานเฉลี่ยต่อเดือนของครัวเรือน จำแนกตามสถานะทางเศรษฐกิจสังคมของครัวเรือน ภาค และเขตการปกครอง ปี 2566.....	24
ตาราง 6	ค่าใช้จ่ายและร้อยละของค่าใช้จ่ายด้านพลังงานเฉลี่ยต่อเดือนของครัวเรือน จำแนกตามประเภทของพลังงาน และกลุ่มควินไทล์ค่าใช้จ่าย ปี 2566.....	26
ตาราง 7	ค่าใช้จ่ายและร้อยละของค่าใช้จ่ายด้านพลังงานเฉลี่ยต่อเดือนของครัวเรือน จำแนกตามประเภทของพลังงาน และขนาดของครัวเรือน ปี 2566.....	27
ตาราง 8	ค่าใช้จ่ายและร้อยละของค่าใช้จ่ายด้านพลังงานเฉลี่ยต่อเดือนของครัวเรือน จำแนกตามประเภทของพลังงาน และช่วงของค่าใช้จ่ายทั้งสิ้นเฉลี่ยต่อเดือน ปี 2566.....	28
ตาราง 9	ค่าใช้จ่ายด้านพลังงานเฉลี่ยต่อเดือนของครัวเรือน และร้อยละของการเปลี่ยนแปลงต่อปี จำแนกตามภาคและเขตการปกครอง ปี 2563 - 2566.....	30



## ตารางสถิติ (ต่อ)

หน้า

ตาราง 10	ร้อยละของครัวเรือน จำแนกตามการเป็นเจ้าของอุปกรณ์ในครัวเรือน และยานพาหนะที่ต้องใช้พลังงาน และภาค ปี 2566.....	31
ตาราง 11	ร้อยละของครัวเรือน จำแนกตามการเป็นเจ้าของอุปกรณ์ในครัวเรือน และยานพาหนะที่ต้องใช้พลังงาน และสถานะทางเศรษฐกิจสังคมของครัวเรือน ปี 2566.....	34
ตาราง 12	ร้อยละของครัวเรือน จำแนกตามการเป็นเจ้าของอุปกรณ์ในครัวเรือน และยานพาหนะที่ต้องใช้พลังงาน และกลุ่มควินไทล์ค่าใช้จ่าย ปี 2566.....	40
ตาราง 13	จำนวนเฉลี่ยของอุปกรณ์ในครัวเรือนและยานพาหนะที่ต้องใช้พลังงาน ที่ครัวเรือนเป็นเจ้าของ จำแนกตามภาค ปี 2566.....	43
ตาราง 14	ร้อยละของครัวเรือน จำแนกตามประเภทของเชื้อเพลิงหลักที่ใช้ ในการประกอบอาหาร ภาค และเขตการปกครอง ปี 2566.....	46
ตาราง 15	ค่าใช้จ่ายทั้งสิ้น และค่าใช้จ่ายด้านพลังงานประเภทต่าง ๆ จำแนกตามจังหวัด ปี 2566.....	47
ตาราง 16	ค่าพยากรณ์และช่วงความเชื่อมั่นที่ระดับ 95% ของค่าใช้จ่ายทั้งสิ้น และค่าใช้จ่ายด้านพลังงานต่อเดือนของครัวเรือน.....	51
ตาราง 17	ค่าใช้จ่ายด้านพลังงาน ผลิตภัณฑ์ปิโตรเลียม และผลิตภัณฑ์อื่น เฉลี่ยต่อเดือนของครัวเรือน ค่าสัมประสิทธิ์ของความแปรผัน และช่วงความเชื่อมั่นที่ระดับ 95% จำแนกตามภาค ปี 2566.....	53



ตาราง 1 รายได้ทั้งสิ้น ค่าใช้จ่ายทั้งสิ้น และค่าใช้จ่ายด้านพลังงานเฉลี่ยต่อเดือนของครัวเรือน จำแนกตามภาค และเขตการปกครอง ปี 2566

	ภาค					เขตการปกครอง		
	ทั่วราชอาณาจักร	กทม. และ 3 จังหวัด	กลาง	เหนือ	ตะวันออก - ใต้	ในเขตเทศบาล	นอกเขตเทศบาล	
รายได้ทั้งสิ้น (บาท)	29,030	39,087	30,200	24,040	22,524	28,532	33,464	25,002
ค่าใช้จ่ายทั้งสิ้น (บาท)	23,695	32,096	24,635	18,961	18,676	23,263	27,201	20,509
ค่าใช้จ่ายด้านพลังงาน (บาท)	2,594	3,241	2,884	2,080	2,044	2,669	2,838	2,373
ต่อรายได้ทั้งสิ้น (ร้อยละ)	8.9	8.3	9.5	8.7	9.1	9.4	8.5	9.5
ต่อค่าใช้จ่ายทั้งสิ้น (ร้อยละ)	10.9	10.1	11.7	11.0	10.9	11.5	10.4	11.6

หมายเหตุ : กรุงเทพมหานคร และ 3 จังหวัด ได้แก่ จังหวัดนนทบุรี ปทุมธานี และสมุทรปราการ

ตาราง 2 รายได้ทั้งสิ้น ค่าใช้จ่ายทั้งสิ้น และร้อยละของค่าใช้จ่ายด้านพลังงานเฉลี่ยต่อเดือนของครัวเรือน จำแนกตาม  
สถานะทางเศรษฐกิจของครัวเรือน ปี 2566

	ผู้ถือครองทำการเกษตร			ผู้ประกอบการ ของตนเอง
	ส่วนใหญ่	ส่วนใหญ่	ประมง ป่าไม้	
	ส่วนใหญ่	เช่าที่ดิน/ ทำฟาร์ม	ล่าสัตว์ หาของป่า	ที่ไม่ใช่การเกษตร
รวม	เป็นเจ้าของที่ดิน		บริการทางการเกษตร	
รายได้ทั้งสิ้น (บาท)	29,030	25,900	27,575	17,300
ค่าใช้จ่ายทั้งสิ้น (บาท)	23,695	19,729	19,384	14,304
ค่าใช้จ่ายด้านพลังงาน (บาท)	2,594	2,544	2,409	1,585
ต่อรายได้ทั้งสิ้น (ร้อยละ)	8.9	9.8	8.7	9.2
ต่อค่าใช้จ่ายทั้งสิ้น (ร้อยละ)	10.9	12.9	12.4	11.1
				36,819
				28,223
				3,258
				8.8
				11.5

ตาราง 2 รายได้ทั้งสิ้น ค่าใช้จ่ายทั้งสิ้น และร้อยละของค่าใช้จ่ายด้านพลังงานเฉลี่ยต่อเดือนของครัวเรือน จำแนกตาม สถานะทางเศรษฐกิจของครัวเรือน ปี 2566 (ต่อ)

	ลูกจ้าง				ผู้ที่ไม่ได้ปฏิบัติงาน	
	ผู้จัดการ	คนงานเกษตร	คนงาน	เสมียน	ผู้ปฏิบัติงานใน	เชิงเศรษฐกิจ
	นักวิชาการ	ป่าไม้	ด้านการขนส่ง	พนักงานขาย	กระบวนการผลิต	
	และ	และ	และงานพื้นฐาน	และ	ก่อสร้าง	
	ผู้ปฏิบัติงาน	ประมง		ให้บริการ	และเหมืองแร่	
	วิชาชีพ					
รายได้ทั้งสิ้น (บาท)	53,156	15,394	18,869	27,496	26,384	19,423
ค่าใช้จ่ายทั้งสิ้น (บาท)	41,179	14,664	16,977	23,997	22,867	16,664
ค่าใช้จ่ายด้านพลังงาน (บาท)	4,840	1,600	1,639	2,513	2,188	1,666
ต่อรายได้ทั้งสิ้น (ร้อยละ)	9.1	10.4	8.7	9.1	8.3	8.6
ต่อค่าใช้จ่ายทั้งสิ้น (ร้อยละ)	11.8	10.9	9.7	10.5	9.6	10.0

ตาราง 3 ค่าใช้จ่ายและร้อยละของค่าใช้จ่ายด้านพลังงานเฉลี่ยต่อเดือนของครัวเรือน จำแนกตามประเภทของพลังงาน ภาค และเขตการปกครอง ปี 2566

	ภาค									
	ทั่วราชอาณาจักร		กทม. และ 3 จังหวัด		กลาง		เหนือ		ร้อยละ	
	บาท	ร้อยละ	บาท	ร้อยละ	บาท	ร้อยละ	บาท	ร้อยละ	บาท	ร้อยละ
ค่าใช้จ่ายด้านพลังงานทั้งสิ้น	2,594	100.0	3,241	100.0	2,884	100.0	2,080	100.0		
ประเภทของพลังงาน										
ผลิตภัณฑ์ปิโตรเลียม	1,671	64.4	1,894	58.4	1,863	64.6	1,355	65.1		
น้ำมันเบนซิน	29	1.1	22	0.7	31	1.1	23	1.1		
น้ำมันดีเซล	535	20.6	386	11.9	674	23.4	469	22.5		
แก๊สโซฮอล์	999	38.5	1,414	43.6	1,048	36.3	751	36.1		
แก๊สสำหรับยานพาหนะ	6	0.3	13	0.4	10	0.3	2	0.1		
แก๊สใช้ในครัวเรือน	102	3.9	58	1.8	100	3.5	110	5.3		
น้ำมันไปโอดีเซลและพลังงาน	--	--	1	--	--	--	--	--		
ทดแทนประเภทอื่น ๆ										
ผลิตภัณฑ์อื่น	923	35.6	1,347	41.6	1,021	35.4	725	34.9		
ไฟฟ้า	895	34.5	1,347	41.6	1,013	35.1	678	32.6		
ถ่านไม้และฟืน	28	1.1	--	--	8	0.3	47	2.3		

หมายเหตุ: กรุงเทพมหานคร และ 3 จังหวัด ได้แก่ จังหวัดนนทบุรี ปทุมธานี และสมุทรปราการ

--" กรณีเป็นจำนวน หมายถึง มีข้อมูลไม่น้อยกว่า 1

กรณีเป็นร้อยละ หมายถึง มีข้อมูลไม่น้อยกว่า 0.1

ตาราง 3 ค่าใช้จ่ายและร้อยละของค่าใช้จ่ายด้านพลังงานเฉลี่ยต่อเดือนของครัวเรือน จำแนกตามประเภทของพลังงาน ภาค และเขตการปกครอง ปี 2566 (ต่อ)

	ภาค						เขตการปกครอง					
	ตะวันออกเฉียงเหนือ		ใต้		ในเขตเทศบาล		นอกเขตเทศบาล		เขตเทศบาล		นอกเขตเทศบาล	
	บาท	ร้อยละ	บาท	ร้อยละ	บาท	ร้อยละ	บาท	ร้อยละ	บาท	ร้อยละ	บาท	ร้อยละ
ค่าใช้จ่ายด้านพลังงานทั้งสิ้น	2,044	100.0	2,669	100.0	2,838	100.0	2,373	100.0	2,373	100.0	2,373	100.0
ประเภทของพลังงาน												
ผลิตภัณฑ์ปิโตรเลียม	1,371	67.1	1,918	71.9	1,762	62.0	1,589	67.0	1,589	67.0	1,589	67.0
น้ำมันเบนซิน	16	0.8	69	2.6	24	0.8	33	1.4	33	1.4	33	1.4
น้ำมันดีเซล	508	24.9	673	25.3	483	17.0	583	24.6	583	24.6	583	24.6
แก๊สโซฮอล์	721	35.3	1,047	39.2	1,161	40.9	851	35.9	851	35.9	851	35.9
แก๊สสำหรับยานพาหนะ	1	0.0	3	0.1	9	0.3	4	0.2	4	0.2	4	0.2
แก๊สใช้ในครัวเรือน	125	6.1	126	4.7	84	3.0	118	4.9	118	4.9	118	4.9
น้ำมันไปโอดีเซลและพลังงาน	--	--	--	--	1	--	--	--	--	--	--	--
ทดแทนประเภทอื่น ๆ												
ผลิตภัณฑ์อื่น	673	32.9	751	28.1	1,076	38.0	784	33.0	784	33.0	784	33.0
ไฟฟ้า	603	29.5	747	28.0	1,063	37.5	743	31.3	743	31.3	743	31.3
ถ่านไม้และฟืน	70	3.4	4	0.1	13	0.5	41	1.7	41	1.7	41	1.7

หมายเหตุ: "- ." กรณีเป็นจำนวน หมายถึง มีข้อมูลแต่น้อยกว่า 1  
กรณีเป็นร้อยละ หมายถึง มีข้อมูลแต่น้อยกว่า 0.1

ตาราง 4 ค่าใช้จ่ายและร้อยละของค่าใช้จ่ายด้านพลังงานเฉลี่ยต่อเดือนของครัวเรือน จำแนกตามประเภทของพลังงาน และสถานการณ์ทางเศรษฐกิจของครัวเรือน ปี 2566

	ส่วนใหญ่			ส่วนใหญ่ เป็นเจ้าของที่ดิน			ส่วนใหญ่			ส่วนใหญ่			ส่วนใหญ่			ส่วนใหญ่			
	บาท	ร้อยละ	บาท	ร้อยละ	บาท	ร้อยละ	บาท	ร้อยละ	บาท	ร้อยละ	บาท	ร้อยละ	บาท	ร้อยละ	บาท	ร้อยละ	บาท	ร้อยละ	
ค่าใช้จ่ายด้านพลังงานทั้งสิ้น	2,594	100.0	2,544	100.0	2,409	100.0	1,585	100.0	3,258	100.0	100.0	100.0	3,258	100.0	100.0	100.0	3,258	100.0	
ประเภทของพลังงาน																			
ผลิตภัณฑ์ปิโตรเลียม	1,671	64.4	1,820	71.5	1,628	67.6	1,022	64.5	2,040	62.6									
น้ำมันเบนซิน	29	1.1	41	1.6	24	1.0	39	2.5	23	0.7									
น้ำมันดีเซล	535	20.6	917	36.0	795	33.0	325	20.5	847	26.0									
แก๊สโซฮอล์	999	38.5	712	28.0	694	28.8	558	35.2	1,038	31.8									
แก๊สสำหรับยานพาหนะ	6	0.3	1	--	5	0.2	--	--	12	0.4									
แก๊สใช้ในครัวเรือน	102	3.9	149	5.9	110	4.6	100	6.3	120	3.7									
น้ำมันไปเอิตีเซลและพลังงาน	--	--	--	--	...	--	...	--	--	--									
ทดแทนประเภทอื่น ๆ																			
ผลิตภัณฑ์อื่น	923	35.6	724	28.5	781	32.4	563	35.5	1,218	37.4									
ไฟฟ้า	895	34.5	656	25.8	700	29.0	471	29.7	1,203	36.9									
ถ่านไม้และฟืน	28	1.1	68	2.7	81	3.4	92	5.8	15	0.5									

หมายเหตุ: "... ไม่มีข้อมูล

"--" กรณีเป็นจำนวน หมายถึง มีข้อมูลแต่น้อยกว่า 1

กรณีเป็นร้อยละ หมายถึง มีข้อมูลแต่น้อยกว่า 0.1

ตาราง 4 ค่าใช้จ่ายและร้อยละของค่าใช้จ่ายด้านพลังงานเฉลี่ยต่อเดือนของครัวเรือน จำแนกตามประเภทของพลังงาน และสถานะทางเศรษฐกิจสังคมของครัวเรือน ปี 2566 (ต่อ)

	ลูกจ้าง						ผู้ที่ไม่ได้ปฏิบัติงาน					
	ผู้จัดการ นักวิชาการ และ ผู้ปฏิบัติงาน วิชาชีพ	คนงาน ด้านช่าง และงานพื้นฐาน	เสมียน พนักงานขาย และ ให้บริการ	ผู้ปฏิบัติงานใน กระบวนการผลิต ก่อสร้าง และเหมืองแร่	อื่นๆ	รวม	ร้อยละ	บาท				
ค่าใช้จ่ายด้านพลังงานทั้งสิ้น	4,840	100.0	1,600	100.0	1,639	100.0	2,513	100.0	2,188	100.0	1,666	100.0
ประเภทของพลังงาน	3,334	68.8	1,090	68.1	1,039	63.4	1,621	64.5	1,415	64.7	930	55.8
น้ำมันเบนซิน	59	1.2	54	3.4	20	1.2	26	1.0	23	1.1	16	1.0
น้ำมันดีเซล	776	16.0	252	15.7	255	15.6	409	16.3	460	21.0	243	14.6
แก๊สโซฮอล์	2,371	49.0	683	42.7	680	41.5	1,094	43.5	847	38.7	577	34.6
แก๊สสำหรับยานพาหนะ	16	0.3	--	--	--	--	6	0.3	2	0.1	3	0.2
แก๊สใช้ในครัวเรือน	109	2.3	101	6.3	84	5.1	86	3.4	83	3.8	91	5.4
น้ำมันไปโอดีเซลและพลังงาน ทดแทนประเภทอื่น ๆ	3	0.1	...	--	...	--	...	--	--	--	--	--
ผลิตภัณฑ์อื่น	1,506	31.2	510	31.9	600	36.6	892	35.5	773	35.3	736	44.2
ไฟฟ้า	1,499	31.0	484	30.2	568	34.7	880	35.0	754	34.5	697	41.8
ถ่านไม้และฟืน	7	0.2	26	1.7	32	1.9	12	0.5	19	0.8	39	2.4

หมายเหตุ: "... "ไม่มีข้อมูล

"-" กรณีเป็นจำนวน หมายถึง มีข้อมูลแต่ต่ำกว่า 1

กรณีเป็นร้อยละ หมายถึง มีข้อมูลแต่ต่ำกว่า 0.1

ตาราง 5 ค่าใช้จ่ายด้านพลังงานเฉลี่ยต่อเดือนของครัวเรือน จำแนกตามสถานะทางเศรษฐกิจของครัวเรือน  
ภาค และเขตการปกครอง ปี 2566

	ภาค			
	ทวารวช อาณาจักร	กทม. และ 3 จังหวัด	กลาง	เหนือ
ค่าใช้จ่ายด้านพลังงานทั้งสิ้น	2,594	3,241	2,884	2,080
สถานะทางเศรษฐกิจของครัวเรือน				
ผู้ถือครองทำการเกษตร				
ส่วนใหญ่เป็นเจ้าของที่ดิน	2,544	3,950	3,490	2,127
ส่วนใหญ่เช่าที่ดิน/ทำฟาร์ม	2,409	2,928	2,966	2,021
ประมง ป่าไม้ ลำสัดร์ หาดของป่า และบริการทางการเกษตร	1,585	4,120	2,291	1,353
ผู้ประกอบการของตนเองที่ไม่ใช่การเกษตร	3,258	3,600	3,800	2,492
ลูกจ้าง				
ผู้จัดการ นักวิชาการ และผู้ปฏิบัติงานวิชาชีพ	4,840	5,447	4,670	4,254
คนงานเกษตร ป่าไม้ และประมง	1,600	1,306	1,559	1,396
คนงานด้านการขนส่ง และงานพื้นฐาน	1,639	1,932	1,656	1,684
เสมียน พนักงานขายและให้บริการ	2,513	2,544	2,645	2,264
ผู้ปฏิบัติงานในกระบวนการผลิต ก่อสร้าง และเหมืองแร่	2,188	2,115	2,495	1,810
ผู้ไม่ได้ปฏิบัติงานเชิงเศรษฐกิจ	1,666	2,233	2,032	1,470

หมายเหตุ : กรุงเทพมหานคร และ 3 จังหวัด ได้แก่ จังหวัดนนทบุรี ปทุมธานี และสมุทรปราการ



ตาราง 5 ค่าใช้จ่ายด้านพลังงานเฉลี่ยต่อเดือนของครัวเรือน จำแนกตามสถานะทางเศรษฐกิจของครัวเรือน  
ภาค และเขตการปกครอง ปี 2566 (ต่อ)

	ภาค		เขตการปกครอง	
	ตะวันออกเฉียงเหนือ	ใต้	ในเขตเทศบาล	นอกเขตเทศบาล
ค่าใช้จ่ายด้านพลังงานทั้งสิ้น	2,044	2,669	2,838	2,373
สถานะทางเศรษฐกิจของครัวเรือน				
ผู้ถือครองทำเกษตร				
ส่วนใหญ่เป็นเจ้าของที่ดิน	2,148	2,985	2,608	2,531
ส่วนใหญ่เช่าที่ดิน/ทำฟรี	2,682	2,786	2,719	2,354
ประมง ป่าไม้ ล่าสัตว์ หาของป่า	1,472	1,908	1,405	1,625
และบริการทางการเกษตร				
ผู้ประกอบการของตนเองที่ไม่ใช่การเกษตร	2,778	3,300	3,341	3,153
ลูกจ้าง				
ผู้จัดการ นักวิชาการ และผู้ปฏิบัติงานวิชาชีพ	4,020	4,633	4,961	4,612
คนงานเกษตร ป่าไม้ และประมง	1,688	1,652	1,492	1,622
คนงานด้านการขนส่ง และงานพื้นฐาน	1,450	1,645	1,644	1,635
เสมียน พนักงานขายและให้บริการ	2,279	2,679	2,417	2,677
ผู้ปฏิบัติงานในกระบวนการผลิตก่อสร้าง และเหมืองแร่	1,792	2,038	2,187	2,188
ผู้ไม่ได้ปฏิบัติงานเชิงเศรษฐกิจ	1,403	1,760	1,953	1,462

ตาราง 6 ค่าใช้จ่ายและร้อยละของค่าใช้จ่ายด้านพลังงานเฉลี่ยต่อเดือนของครัวเรือน จำแนกตามประเภทของพลังงาน และกลุ่มครัวเรือนที่ใช้จ่าย ปี 2566

	กลุ่มครัวเรือนที่ใช้จ่าย											
	รวม		กลุ่มที่ 1		กลุ่มที่ 2		กลุ่มที่ 3		กลุ่มที่ 4		กลุ่มที่ 5	
	บาท	ร้อยละ	บาท	ร้อยละ	บาท	ร้อยละ	บาท	ร้อยละ	บาท	ร้อยละ	บาท	ร้อยละ
ค่าใช้จ่ายด้านพลังงานทั้งสิ้น	2,594	100.0	1,495	100.0	2,011	100.0	2,502	100.0	2,919	100.0	4,046	100.0
ประเภทของพลังงาน												
ผลิตภัณฑ์ปิโตรเลียม	1,671	64.4	922	61.6	1,287	64.0	1,590	63.6	1,843	63.1	2,713	67.1
น้ำมันเบนซิน	29	1.1	26	1.7	28	1.4	26	1.0	22	0.7	42	1.0
น้ำมันดีเซล	535	20.6	232	15.5	449	22.3	581	23.2	613	21.0	802	19.8
แก๊สโซฮอล์	999	38.5	563	37.7	688	34.2	862	34.5	1,103	37.8	1,778	44.0
แก๊สสำหรับยานพาหนะ	6	0.3	1	--	2	0.1	4	0.2	8	0.3	16	0.4
แก๊สใช้ในครัวเรือน	102	3.9	100	6.7	120	6.0	117	4.7	97	3.3	74	1.8
น้ำมันไปโอดีเซลและพลังงาน	--	--	--	--	--	--	--	--	--	--	1	0.1
ทดแทนประเภทอื่น ๆ												
ผลิตภัณฑ์อื่น	923	35.6	573	38.4	724	36.0	912	36.4	1,076	36.9	1,333	32.9
ไฟฟ้า	895	34.5	510	34.2	682	33.9	889	35.5	1,068	36.6	1,329	32.8
ถ่านไม้และฟืน	28	1.1	63	4.2	42	2.1	23	0.9	8	0.3	4	0.1

หมายเหตุ: "--" กรณีเป็นจำนวน หมายถึง มีข้อมูลแต่น้อยกว่า 1

กรณีเป็นร้อยละ หมายถึง มีข้อมูลแต่น้อยกว่า 0.1

ตาราง 7 ค่าใช้จ่ายและร้อยละของค่าใช้จ่ายด้านพลังงานเฉลี่ยต่อเดือนของครัวเรือน จำแนกตามประเภทของพลังงาน และขนาดของครัวเรือน ปี 2566

	ขนาดของครัวเรือน (คน)											
	รวม		1-2		3-4		5-7		≥ 8			
	บาท	ร้อยละ	บาท	ร้อยละ	บาท	ร้อยละ	บาท	ร้อยละ	บาท	ร้อยละ	บาท	ร้อยละ
ค่าใช้จ่ายด้านพลังงานทั้งสิ้น	2,594	100.0	1,846	100.0	3,263	100.0	4,151	100.0	4,959	100.0		
ประเภทของพลังงาน												
ผลิตภัณฑ์ปิโตรเลียม	1,671	64.4	1,152	62.4	2,136	65.4	2,752	66.3	3,262	65.8		
น้ำมันเบนซิน	29	1.1	17	0.9	37	1.1	61	1.5	64	1.3		
น้ำมันดีเซล	535	20.6	321	17.4	721	22.1	996	24.0	1,248	25.2		
แก๊สโซฮอล์	999	38.5	746	40.4	1,235	37.8	1,503	36.2	1,713	34.6		
แก๊สสำหรับยานพาหนะ	6	0.3	4	0.2	9	0.3	9	0.2	7	0.1		
แก๊สใช้ในครัวเรือน	102	3.9	64	3.5	134	4.1	183	4.4	230	4.6		
น้ำมันไปโอดีเซลและพลังงานทดแทนประเภทอื่น ๆ	--	--	--	--	1	--	--	--	--	--		
ผลิตภัณฑ์อื่น	923	35.6	694	37.6	1,127	34.6	1,399	33.7	1,697	34.2		
ไฟฟ้า	895	34.5	674	36.5	1,094	33.6	1,353	32.6	1,629	32.8		
ถ่านไม้และฟืน	28	1.1	20	1.1	33	1.0	46	1.1	68	1.4		

หมายเหตุ : "--" ไม่มีข้อมูล

"-" กรณีเป็นจำนวน หมายถึง มีข้อมูลแต่น้อยกว่า 1

กรณีเป็นร้อยละ หมายถึง มีข้อมูลแต่น้อยกว่า 0.1

ตาราง 8 ค่าใช้จ่ายและร้อยละของค่าใช้จ่ายด้านพลังงานเฉลี่ยต่อเดือนของครัวเรือน จำแนกตามประเภทของพลังงาน และช่วงของค่าใช้จ่ายพลังงานเฉลี่ยต่อเดือน ปี 2566

	ช่วงของค่าใช้จ่ายเฉลี่ยต่อเดือนของครัวเรือน (บาท)									
	< 5,000		5,000-6,999		7,000-9,999					
	บาท	ร้อยละ	บาท	ร้อยละ	บาท	ร้อยละ	บาท	ร้อยละ	บาท	ร้อยละ
ค่าใช้จ่ายด้านพลังงานทั้งสิ้น	2,594	100.0	273	100.0	489	100.0	760	100.0		
ประเภทของพลังงาน										
ผลิตภัณฑ์ปิโตรเลียม	1,671	64.4	61	22.4	190	38.8	379	49.8		
น้ำมันเบนซิน	29	1.1	11	4.0	5	1.0	12	1.6		
น้ำมันดีเซล	535	20.6	--	0.1	7	1.4	33	4.3		
แก๊สโซฮอล์	999	39.0	43	15.7	156	31.9	286	37.6		
แก๊สสำหรับยานพาหนะ	6	0.3	...	...	...	...	--	--		
แก๊สใช้ในครัวเรือน	102	3.9	7	2.6	22	4.5	48	6.3		
น้ำมันไปโอดีเซลและพลังงาน	--	--	...	...	...	...	--	--		
ทดแทนประเภทอื่น ๆ										
ผลิตภัณฑ์อื่น	923	35.6	212	77.6	299	61.2	381	50.2		
ไฟฟ้า	895	34.5	172	62.9	253	51.8	340	44.8		
ถ่านไม้และฟืน	28	1.1	40	14.7	46	9.4	41	5.4		

หมายเหตุ: "... ไม่มีข้อมูล

"--" กรณีเป็นจำนวน หมายถึง มีข้อมูลแต่น้อยกว่า 1

กรณีเป็นร้อยละ หมายถึง มีข้อมูลแต่น้อยกว่า 0.1

ตาราง 8 ค่าใช้จ่ายและร้อยละของค่าใช้จ่ายด้านพลังงานเฉลี่ยต่อเดือนของครัวเรือน จำแนกตามประเภทของพลังงาน และช่วงของค่าใช้จ่ายพลังงานเฉลี่ยต่อเดือน ปี 2566 (ต่อ)

	ช่วงของค่าใช้จ่ายเฉลี่ยต่อเดือนของครัวเรือน (บาท)							
	10,000-14,999		15,000-19,999		20,000-29,999		≥ 30,000	
	บาท	ร้อยละ	บาท	ร้อยละ	บาท	ร้อยละ	บาท	ร้อยละ
ค่าใช้จ่ายด้านพลังงานทั้งสิ้น	1,230	100.0	1,856	100.0	2,844	100.0	5,315	100.0
ประเภทของพลังงาน								
ผลิตภัณฑ์ปิโตรเลียม	703	60.7	1,142	64.9	1,880	66.5	3,569	68.1
น้ำมันเบนซิน	17	1.4	24	1.3	30	1.1	52	1.0
น้ำมันดีเซล	147	12.0	338	18.2	679	23.9	1,210	22.8
แก๊สโซฮอล์	463	37.6	677	36.5	1,042	36.6	2,142	40.3
แก๊สสำหรับยานพาหนะ	--	--	1	0.1	4	0.1	20	0.4
แก๊สใช้ในครัวเรือน	76	6.2	102	5.5	125	4.4	144	2.7
น้ำมันไปโอดีเซลและพลังงานทดแทนประเภทอื่น ๆ	--	--	--	--	--	--	1	--
ผลิตภัณฑ์อื่น	527	42.8	714	38.4	964	33.9	1,746	32.8
ไฟฟ้า	488	39.6	682	36.7	942	33.1	1,735	32.6
ถ่านไม้และฟืน	39	3.2	32	1.7	22	0.8	11	0.2

หมายเหตุ : "--" กรณีเป็นจำนวน หมายถึง มีข้อมูลแต่น้อยกว่า 1 กรณีเป็นร้อยละ หมายถึง มีข้อมูลแต่น้อยกว่า 0.1

ตาราง 9 ค่าใช้จ่ายด้านพลังงานเฉลี่ยต่อเดือนของครัวเรือน และร้อยละของการเปลี่ยนแปลงต่อปี จำแนกตามภาค และเขตการปกครอง ปี 2563 - 2566

ภาค / เขตการปกครอง	ค่าใช้จ่ายด้านพลังงาน (บาท / เดือน)			ร้อยละของการเปลี่ยนแปลงต่อปี			
	2563	2564	2565	2566	2563/64	2564/65	2565/66
ทั่วราชอาณาจักร	2,245	2,226	2,586	2,594	-0.8	16.2	0.3
กทม. และ 3 จังหวัด	3,043	3,008	3,059	3,241	-1.2	1.7	5.9
กลาง	2,434	2,413	2,847	2,884	-0.9	18.0	1.3
เหนือ	1,762	1,713	2,088	2,080	-2.8	21.9	-0.4
ตะวันออกเฉียงเหนือ	1,762	1,753	2,161	2,044	-0.5	23.3	-5.4
ใต้	2,189	2,244	2,711	2,669	2.5	20.8	-1.5
ในเขตเทศบาล	2,542	2,499	2,786	2,838	-1.7	11.5	1.9
นอกเขตเทศบาล	1,984	1,988	2,400	2,373	0.2	20.7	-1.1

หมายเหตุ : กรุงเทพมหานคร และ 3 จังหวัด ได้แก่ จังหวัดนนทบุรี ปทุมธานี และสมุทรปราการ

ตาราง 10 ร้อยละของครัวเรือน จำแนกตามการเป็นเจ้าของอุปกรณ์ในครัวเรือนและยานพาหนะที่ต้องใช้พลังงาน และภาค ปี 2566

อุปกรณ์ในครัวเรือน/ ยานพาหนะ	ตัวราช อาณาจักร	กทม. และ 3 จังหวัด	กลาง	เหนือ	ตะวันออกเฉียงเหนือ	ใต้
ครัวเรือนที่มีไฟฟ้าใช้	99.9	100.0	100.0	99.8	99.9	100.0
พัดลม	98.5	99.0	99.0	97.4	98.5	98.6
โทรศัพท์มือถือ	97.0	99.1	97.7	95.1	96.2	96.5
สมาร์ตโฟน	92.4	97.7	92.1	88.6	90.4	93.1
ปุ่มกด	11.9	4.7	13.1	17.4	14.0	10.5
ตู้เย็น	91.8	87.7	92.2	93.2	94.3	91.2
หม้อหุงข้าวไฟฟ้า	91.6	87.1	92.2	91.2	92.7	96.9
โทรทัศน์	85.2	84.2	86.1	87.3	86.5	80.4
โทรทัศน์แบบแอลซีดี/แอลอีดี/พลาสมา	67.3	78.0	71.9	60.1	60.1	63.9
โทรทัศน์ธรรมดา	22.4	8.5	20.2	35.1	30.0	19.3
หลอดไฟนีออน	84.3	81.6	83.7	81.7	90.6	80.8
เตารีดไฟฟ้า	81.7	90.3	83.2	72.4	76.9	85.4

หมายเหตุ : อุปกรณ์ในครัวเรือน/ยานพาหนะ แต่ละครัวเรือนอาจรายงานการเป็นเจ้าของได้มากกว่า 1 ประเภท

กรุงเทพมหานคร และ 3 จังหวัด ได้แก่ จังหวัดนนทบุรี ปทุมธานี และสมุทรปราการ

ตาราง 10 ร้อยละของครัวเรือน จำแนกตามการเป็นเจ้าของอุปกรณ์ในครัวเรือนและยานพาหนะที่ต้องใช้พลังงาน และภาค ปี 2566 (ต่อ)

อุปกรณ์ในครัวเรือน/ ยานพาหนะ	ตัวราช อาณาจักร	กทม. และ 3 จังหวัด	กลาง	เหนือ	ตะวันออกเฉียงเหนือ	ใต้
ใช้ในครัวเรือน						
เตาหุงต้มอาหาร - แก๊ส	80.7	71.2	82.6	81.9	81.9	89.7
เครื่องซักผ้า	71.7	62.3	69.9	81.1	76.2	70.5
กระติกต้มน้ำไฟฟ้า	68.6	67.2	62.6	61.2	73.8	81.1
เครื่องปรับอากาศ	38.5	54.0	44.1	37.2	26.4	26.7
หลอดตะเกียบ	31.6	25.1	32.9	30.8	32.7	38.9
กระทะไฟฟ้า/หม้อหุงต้มอาหารไฟฟ้า	30.4	40.2	25.7	27.7	36.4	14.5
เตาอบไมโครเวฟ	30.4	50.7	31.3	26.6	19.1	20.2
เครื่องทำน้ำร้อน/น้ำอุ่นในห้องน้ำ	22.6	21.2	17.8	41.1	23.2	9.0
หลอด LED ประเภท E27	19.2	19.4	22.9	23.6	11.8	20.6
หลอดไฟดวงโคม	16.2	16.4	20.3	15.1	11.0	20.1
เครื่องคอมพิวเตอร์	15.5	29.3	12.0	14.3	8.9	12.6
วิทยุ	15.0	5.8	10.3	30.1	21.4	7.7
หลอด LED ประเภท T8	14.9	16.4	21.7	15.2	9.1	10.4

หมายเหตุ : อุปกรณ์ในครัวเรือน/ยานพาหนะ แต่ละครัวเรือนอาจรายงานการเป็นเจ้าของได้มากกว่า 1 ประเภท

กรุงเทพมหานคร และ 3 จังหวัด ได้แก่ จังหวัดนนทบุรี ปทุมธานี และสมุทรปราการ



ตาราง 10 ร้อยละของครัวเรือน จำแนกตามการเป็นเจ้าของอุปกรณ์ในครัวเรือนและยานพาหนะที่ต้องใช้พลังงาน และภาค ปี 2566 (ต่อ)

อุปกรณ์ในครัวเรือน/ ยานพาหนะ	ทั่วราชอาณาจักร	กทม. และ 3 จังหวัด	กลาง	เหนือ	ตะวันออกเฉียงเหนือ	ใต้
กาต้มน้ำไฟฟ้า	13.4	16.7	13.1	20.0	8.4	9.2
เตาหุงต้มอาหาร - ไฟฟ้า	9.6	13.3	7.4	9.2	9.7	7.3
เครื่องเล่นวีซีดี/ดีวีดี/บลูเรย์	4.6	7.5	5.3	4.4	2.4	2.6
			ใช้ในครัวเรือน			
รถจักรยานยนต์	76.9	50.9	80.9	86.2	85.1	86.4
รถบรรทุกเล็ก/รถปิกอัพ/รถตู้	27.5	15.9	31.3	33.5	30.5	26.9
รถยนต์ส่วนบุคคล	22.5	32.0	24.8	17.7	14.5	23.9
รถอีแต๋น/รถอื่น ๆ ประเภทเดียวกัน	5.5	0.3	2.6	11.3	11.9	0.5
เรือยนต์	0.3	0.1	0.2	0.1	0.1	1.3
			ใช้ในครัวเรือนและ / หรือใช้ในธุรกิจ			

หมายเหตุ : อุปกรณ์ในครัวเรือน/ยานพาหนะ แต่ละครัวเรือนอาจรายงานการเป็นเจ้าของได้มากกว่า 1 ประเภท

กรุงเทพมหานคร และ 3 จังหวัด ได้แก่ จังหวัดนนทบุรี ปทุมธานี และสมุทรปราการ

ตาราง 11 ร้อยละของครัวเรือน จำแนกตามการเป็นเจ้าของอุปกรณ์ในครัวเรือนและยานพาหนะที่ต้องใช้พลังงาน และสถานะทางเศรษฐกิจของครัวเรือน ปี 2566

อุปกรณ์ในครัวเรือน/ ยานพาหนะ	รวม	ผู้ถือครองทำการเกษตร			ผู้ประกอบการธุรกิจ ของตนเอง	
		ส่วนใหญ่ เป็นเจ้าของที่ดิน	ส่วนใหญ่ เช่าที่ดิน/ ทำฟรี	ประมาณ ป่าไม้	ไม่ใช้การเกษตร	
ฟัดลม	98.5	98.5	94.8	95.7	99.2	
โทรศัพท์มือถือ	97.0	98.4	98.0	92.9	99.2	
สมาร์ตโฟน	92.4	93.5	92.9	86.3	97.2	
ปั๊มกด	11.9	17.0	15.9	20.6	8.5	
ตู้เย็น	91.8	97.8	94.0	88.9	96.3	
หม้อหุงข้าวไฟฟ้า	91.6	96.5	93.0	90.0	95.2	
โทรทัศน์	85.2	92.7	89.3	82.0	90.0	
โทรทัศน์แบบแอลซีดี/แอลอีดี/พลาสมา	67.3	64.6	63.8	49.2	76.4	
โทรทัศน์ธรรมดา	22.4	35.2	30.8	37.1	19.0	
หลอดไฟนีออน	84.3	86.3	81.1	83.2	83.2	
เตารีดไฟฟ้า	81.7	80.5	73.3	60.3	87.1	
เตาหุงต้มอาหาร - แก๊ส	80.7	91.8	85.1	74.5	89.9	

หมายเหตุ : อุปกรณ์ในครัวเรือน/ยานพาหนะ แต่ละครัวเรือนอาจรายงานการเป็นเจ้าของได้มากกว่า 1 ประเภท

### ตาราง 11 ร้อยละของครัวเรือน จำแนกตามการเป็นเจ้าของอุปกรณ์ในครัวเรือนและยานพาหนะที่ต้องใช้พลังงาน และสถานะทางเศรษฐกิจของครัวเรือน ปี 2566 (ต่อ)

อุปกรณ์ในครัวเรือน/ ยานพาหนะ	ผู้ถือครองทำการเกษตร				ผู้ประกอบการ ของตนเอง ที่ไม่ใช่การเกษตร
	รวม	ส่วนใหญ่ เป็นเจ้าของที่ดิน	ส่วนใหญ่ เช่าที่ดิน/ ทำฟรี	ประมาณ 1-5 ไร่ บริการทางการเกษตร	
เครื่องซักผ้า	71.7	85.2	84.0	67.5	82.2
กระติกต้มน้ำไฟฟ้า	68.6	75.3	56.1	48.8	76.3
เครื่องปรับอากาศ	38.5	24.0	24.0	7.4	54.0
หลอดตะเกียบ	31.6	41.1	34.8	31.5	32.5
กระโถนไฟฟ้า/หม้อหุงต้มอาหารไฟฟ้า	30.4	24.8	18.8	16.7	32.6
เตาอบไมโครเวฟ	30.4	16.2	14.2	5.8	40.0
เครื่องทำน้ำร้อน/น้ำอุ่นในห้องน้ำ	22.6	19.1	18.9	11.8	29.8
หลอด LED ประเภท E27	19.2	20.7	20.7	16.5	22.1
หลอดไฟดวงโคม	16.2	15.1	10.2	11.7	18.5
เครื่องคอมพิวเตอร์	15.5	7.0	5.5	2.9	18.2
วิทยุ	15.0	24.4	23.9	20.6	13.2
หลอด LED ประเภท T8	14.9	12.3	14.4	11.0	17.3

หมายเหตุ: อุปกรณ์ในครัวเรือน/ยานพาหนะ แต่ละครัวเรือนอาจรายงานการเป็นเจ้าของได้มากกว่า 1 ประเภท

ตาราง 11 ร้อยละของครัวเรือน จำแนกตามการเป็นเจ้าของอุปกรณ์ในครัวเรือนและยานพาหนะที่ต้องใช้พลังงาน และสถานะทางเศรษฐกิจของครัวเรือน ปี 2566 (ต่อ)

อุปกรณ์ในครัวเรือน/ ยานพาหนะ	รวม	ผู้ถือครองทำการเกษตร				ผู้ประกอบการ ของตนเอง ที่ไม่ใช่การเกษตร
		ส่วนใหญ่ เป็นเจ้าของที่ดิน	ส่วนใหญ่ เช่าที่ดิน/ ทำฟรี	ประมง ป่าไม้ ล่าสัตว์ หาของป่า บริการทางการเกษตร	ส่วนใหญ่ ทำฟรี	
กาดม้ไฟฟ้า	13.4	10.2	12.8	14.9	14.5	
เตาหุงต้มอาหาร - ไฟฟ้า	9.6	7.1	4.3	3.5	9.1	
เครื่องเล่นวีซีดี/ดีวีดี/บลูเรย์	4.6	3.5	3.1	2.0	5.3	
รถจักรยานยนต์	76.9	96.4	95.6	89.2	82.6	
รถบรรทุกเล็ก/รถปิกอัพ/รถตู้	27.5	49.8	50.6	22.2	47.2	
รถยนต์ส่วนบุคคล	22.5	10.8	8.7	5.8	28.5	
รถอีแต่น/รถอื่น ๆ ประเภทเดียวกัน	5.5	23.7	33.6	10.6	3.5	
เรือยนต์	0.3	0.3	1.0	5.2	0.2	

หมายเหตุ : อุปกรณ์ในครัวเรือน/ยานพาหนะ แต่ละครัวเรือนอาจรายงานการเป็นเจ้าของได้มากกว่า 1 ประเภท

ตาราง 11 ร้อยละของครัวเรือน จำแนกตามการเป็นเจ้าของอุปกรณ์ในครัวเรือนและยานพาหนะที่ต้องใช้พลังงาน และสถานะทางเศรษฐกิจของครัวเรือน ปี 2566 (ต่อ)

	ลูกจ้าง				ผู้ที่ไม่ได้ปฏิบัติงาน	
	ผู้จัดการ นักวิชาการ และ ผู้ปฏิบัติงาน วิชาชีพ	คนงานเกษตร ป่าไม้ และ ประมง	คนงาน ด้านการขนส่ง และงานพื้นฐาน	เสมียน พนักงานขาย และ ให้บริการ	ผู้ปฏิบัติงานใน กระบวนการผลิต ก่อสร้าง และเหมืองแร่	เชิงเศรษฐกิจ
	ใช้ในครัวเรือน					
พัดลม	99.0	98.2	97.9	99.0	99.3	97.6
โทรศัพท์มือถือ	99.6	97.1	96.8	99.7	98.9	91.0
สมาร์ตโฟน	99.4	89.7	91.9	98.8	97.5	78.5
ปุ่มกด	4.6	17.0	16.6	6.8	7.5	19.9
ตู้เย็น	95.7	88.1	84.9	88.0	86.5	91.2
หม้อหุงข้าวไฟฟ้า	91.8	94.1	90.4	89.4	90.6	89.2
โทรทัศน์	90.0	78.0	78.1	81.0	79.2	84.8
โทรทัศน์แบบแอลซีดี/แอลอีดี/พลาสมา	84.6	50.1	52.3	69.0	62.8	60.1
โทรทัศน์ธรรมดา	10.0	29.9	27.9	16.1	20.0	28.7
หลอดไฟนีออน	79.1	84.4	86.9	85.5	85.6	85.2
เตารีดไฟฟ้า	96.8	68.8	70.8	88.9	82.5	70.3
เตาหุงต้มอาหาร - แก๊ส	78.1	85.9	78.4	74.4	74.3	78.9

หมายเหตุ : อุปกรณ์ในครัวเรือน/ยานพาหนะ แต่ละครัวเรือนอาจรายงานการเป็นเจ้าของได้มากกว่า 1 ประเภท

### ตาราง 11 ร้อยละของครัวเรือน จำแนกตามการเป็นเจ้าของอุปกรณ์ครัวเรือนและยานพาหนะที่ต้องใช้พลังงาน และสถานะทางเศรษฐกิจของครัวเรือน ปี 2566 (ต่อ)

	ลูกจ้าง				ผู้ที่ไม่ได้ปฏิบัติงาน	
	ผู้จัดการ นักวิชาการ และ ผู้ปฏิบัติงาน วิชาชีพ	คนงาน ด้านบริการขนส่ง และ และงานพื้นฐาน ประมง	เสียน พนักงานขาย และ ให้บริการ	ผู้ปฏิบัติงานใน กระบวนการผลิต ก่อสร้าง และเหมืองแร่	เชิงเศรษฐกิจ	
เครื่องซักผ้า	82.0	61.8	60.1	64.0	58.9	68.8
กระติกต้มน้ำไฟฟ้า	79.2	59.9	55.0	66.5	60.4	66.4
เครื่องปรับอากาศ	71.1	7.6	14.5	36.5	27.7	34.5
หลอดตะเกียบ	34.6	36.4	28.5	27.7	25.6	31.6
กระแสไฟฟ้า/หม้อหุงต้มอาหารไฟฟ้า	44.4	12.9	24.3	33.4	32.6	25.6
เตาอบไมโครเวฟ	66.2	3.9	9.5	30.1	21.1	25.6
เครื่องทำน้ำร้อน/น้ำอุ่นในห้องน้ำ	42.0	2.9	7.8	17.4	10.6	25.2
หลอด LED ประเภท E27	26.2	16.6	13.3	16.7	16.1	17.7
หลอดไฟดวงโคม	26.0	10.6	8.6	14.3	12.8	16.0
เครื่องคอมพิวเตอร์	50.3	3.0	2.6	13.4	7.4	11.2
วิทยุ	7.9	10.6	11.5	9.4	10.4	22.7
หลอด LED ประเภท T8	18.1	9.0	13.1	14.1	17.8	12.6
<b>ใช้ในครัวเรือน</b>						

หมายเหตุ: อุปกรณ์ครัวเรือน/ยานพาหนะ แต่ละครัวเรือนอาจรายงานการเป็นเจ้าของได้มากกว่า 1 ประเภท

ตาราง 11 ร้อยละของครัวเรือน จำแนกตามการเป็นเจ้าของอุปกรณ์ในครัวเรือนและยานพาหนะที่ต้องใช้พลังงาน และสถานะทางเศรษฐกิจของครัวเรือน ปี 2566 (ต่อ)

	ลูกจ้าง					ผู้ที่ไม่ได้ปฏิบัติงาน	
	ผู้จัดการ นักวิชาการ และ ผู้ปฏิบัติงาน วิชาชีพ	คนงานเกษตร ป่าไม้ และ ประมง	คนงาน ด้านการขนส่ง และงานพื้นฐาน	เสมียน พนักงานขาย และ ให้บริการ	ผู้ปฏิบัติงานใน กระบวนการผลิต ก่อสร้าง และเหมืองแร่	เชิงเศรษฐกิจ	
	<b>ใช้ในครัวเรือน</b>						
กาดม้มน้ำไฟฟ้า	15.5	10.7	10.8	13.7	13.4	13.0	
เตาหุงต้มอาหาร - ไฟฟ้า	17.6	4.3	6.4	10.7	9.5	8.1	
เครื่องเล่นวีซีดี/ดีวีดี/บลูเรย์	7.5	1.3	2.5	4.8	5.4	3.4	
	<b>ใช้ในครัวเรือนและ/หรือใช้ในธุรกิจ</b>						
รถจักรยานยนต์	67.3	89.5	82.3	78.5	79.7	62.6	
รถบรรทุกเล็ก/รถปิกอัพ/รถตู้	26.4	14.6	14.0	20.0	22.6	14.9	
รถยนต์ส่วนบุคคล	60.7	6.2	6.4	22.1	14.2	15.7	
รถอีแต่น/รถอื่น ๆ ประเภทเดียวกัน	2.5	3.0	4.6	1.8	2.2	4.3	
เรือยนต์	0.2	0.6	0.0	0.2	0.1	0.1	

หมายเหตุ: อุปกรณ์ในครัวเรือน/ยานพาหนะ แต่ละครัวเรือนอาจรายงานการเป็นเจ้าของได้มากกว่า 1 ประเภท

ตาราง 12 ร้อยละของครัวเรือน จำแนกตามการเป็นเจ้าของอุปกรณ์ครัวเรือนและยานพาหนะที่ต้องใช้พลังงาน และกลุ่มครัววินโวลต์ค่าใช้จ่าย ปี 2566

อุปกรณ์ในครัวเรือน/ ยานพาหนะ	กลุ่มครัววินโวลต์ค่าใช้จ่าย				
	ครัวเรือน กลุ่มที่ 1	กลุ่มที่ 2	กลุ่มที่ 3	กลุ่มที่ 4	กลุ่มที่ 5
	98.5	97.6	99.2	98.6	98.5
พัดลม	98.5	97.6	99.2	98.6	98.5
โทรศัพท์มือถือ	97.0	94.3	97.1	99.0	99.5
สมาร์ตโฟน	92.4	86.0	92.1	97.2	98.8
ปุ่มกด	11.9	23.2	11.1	4.6	2.1
ตู้เย็น	91.8	92.3	91.8	87.4	92.2
หม้อหุงข้าวไฟฟ้า	91.6	93.1	93.9	88.8	87.5
โทรทัศน์	85.2	83.3	86.2	82.7	86.3
โทรทัศน์แบบแอลซีดี/แอลอีดี/พลาสมา	67.3	51.3	69.1	72.6	81.5
โทรทัศน์ธรรมดา	22.4	36.4	22.0	14.3	8.2
หลอดไฟนีออน	84.3	87.2	86.6	83.8	76.4
เตารีดไฟฟ้า	81.7	71.1	81.3	86.9	92.2
เตาหุงต้มอาหาร - แก๊ส	80.7	83.2	85.9	75.9	69.9



ตาราง 12 ร้อยละของครัวเรือน จำแนกตามการเป็นเจ้าของอุปกรณ์ในครัวเรือนและยานพาหนะที่ต้องใช้พลังงาน และกลุ่มครัวเรือนที่ลดค่าใช้จ่าย ปี 2566 (ต่อ)

อุปกรณ์ในครัวเรือน/ ยานพาหนะ	กลุ่มครัวเรือนที่ลดค่าใช้จ่าย					
	ครัวเรือน อำเภอจักร	กลุ่มที่ 1	กลุ่มที่ 2	กลุ่มที่ 3	กลุ่มที่ 4	กลุ่มที่ 5
		<b>ใช้ในครัวเรือน</b>				
เครื่องซักผ้า	71.7	70.4	76.1	73.4	67.8	70.9
กระติกต้มน้ำไฟฟ้า	68.6	61.5	68.9	69.6	69.3	73.5
เครื่องปรับอากาศ	38.5	11.2	25.3	40.7	50.0	65.4
หลอดตะเกียบ	31.6	31.3	34.2	32.0	28.7	31.5
กระทะไฟฟ้า/หม้อหุงต้มอาหารไฟฟ้า	30.4	16.7	25.1	30.7	37.1	42.8
เตาอบไมโครเวฟ	30.4	7.1	17.0	29.0	40.2	58.6
เครื่องทำน้ำร้อน/น้ำอุ่นในห้องน้ำ	22.6	10.8	18.0	21.9	25.5	36.9
หลอด LED ประเภท E27	19.2	15.4	16.9	18.1	19.8	25.7
หลอดไฟดวงโคม	16.2	10.9	12.6	14.5	18.5	24.7
เครื่องคอมพิวเตอร์	15.5	2.4	6.9	13.0	20.8	34.5
วิทยุ	15.0	21.5	21.5	15.8	9.2	7.0
หลอด LED ประเภท T8	14.9	9.6	11.8	14.7	17.1	21.2

หมายเหตุ: อุปกรณ์ในครัวเรือน/ยานพาหนะแต่ละครัวเรือนอาจรายงานการเป็นเจ้าของได้มากกว่า 1 ประเภท

ตาราง 12 ร้อยละของครัวเรือน จำแนกตามการเป็นเจ้าของอุปกรณ์ในครัวเรือนและยานพาหนะที่ต้องใช้พลังงาน และกลุ่มครัวเรือนที่ลดค่าใช้จ่าย ปี 2566 (ต่อ)

อุปกรณ์ในครัวเรือน/ ยานพาหนะ	กลุ่มครัวเรือนที่ลดค่าใช้จ่าย					
	ร้อยละ ครัวเรือน	กลุ่มที่ 1	กลุ่มที่ 2	กลุ่มที่ 3	กลุ่มที่ 4	กลุ่มที่ 5
		ใช้ครัวเรือน				
แก๊สต้มน้ำไฟฟ้า	13.4	10.8	12.1	12.9	14.6	16.5
เตาหุงต้มอาหาร - ไฟฟ้า	9.6	4.2	6.9	8.6	12.1	16.1
เครื่องเล่นวีซีดี/ดีวีดี/บลูเรย์	4.6	2.0	3.3	4.4	5.6	7.6
		ใช้ครัวเรือนและ / หรือใช้ในธุรกิจ				
รถจักรยานยนต์	76.9	84.2	84.1	79.3	74.2	62.6
รถบรรทุกเล็ก/รถปิกอัพ/รถตู้	27.5	18.9	29.1	31.4	29.1	28.9
รถยนต์ส่วนบุคคล	22.5	5.2	10.7	19.7	29.0	48.2
รถอีแต่น/รถอื่น ๆ ประเภทเดียวกัน	5.5	11.1	8.0	4.9	2.6	1.1
เรือยนต์	0.3	0.5	0.3	0.2	0.1	0.2

หมายเหตุ : อุปกรณ์ในครัวเรือน/ยานพาหนะ แต่ละครัวเรือนอาจรายงานการเป็นเจ้าของได้มากกว่า 1 ประเภท

ตาราง 13 จำนวนเฉลี่ยของอุปกรณ์ในครัวเรือน และยานพาหนะที่ต้องใช้พลังงานที่ครัวเรือนเป็นเจ้าของ  
จำแนกตามภาค ปี 2566

อุปกรณ์ในครัวเรือน/ ยานพาหนะ	พระราช อาณาจักร	กพ. และ 3 จังหวัด	กลาง	เหนือ	ตะวันออก- เฉียงเหนือ	ใต้
ใช้ในครัวเรือน						
หลอดฟลูออโร	5.2	5.3	4.9	5.4	5.6	4.8
หลอด LED ประเภท E27	5.0	6.8	4.3	4.7	3.5	5.6
หลอด LED ประเภท T8	4.6	4.3	4.8	4.9	4.2	4.7
หลอดไฟดวงโคม	3.2	3.1	3.1	3.6	3.0	3.6
หลอดตะเกียบ	3.1	3.5	3.0	3.1	2.3	4.0
พัดลม	2.7	2.6	2.7	2.8	2.8	2.5
โทรศัพท์มือถือ	2.3	2.2	2.2	2.2	2.3	2.4
สมาร์ตโฟน	2.2	2.2	2.2	2.2	2.2	2.3
ปุ่มกด	1.2	1.1	1.2	1.1	1.1	1.1
เครื่องปรับอากาศ	1.7	1.8	1.7	1.7	1.5	1.6
โทรทัศน์	1.2	1.3	1.3	1.3	1.1	1.2
โทรทัศน์แบบแอลซีดี/แอลอีดี/พลาสมา	1.2	1.3	1.2	1.2	1.1	1.2
โทรทัศน์ธรรมดา	1.0	1.0	1.0	1.1	1.0	1.0

หมายเหตุ : อุปกรณ์ในครัวเรือน/ยานพาหนะ แต่ละครัวเรือนอาจรายงานการเป็นเจ้าของได้มากกว่า 1 ประเภท

กรุงเทพมหานคร และ 3 จังหวัด ได้แก่ จังหวัดนนทบุรี ปทุมธานี และสมุทรปราการ

ตาราง 13 จำนวนเฉลี่ยของอุปกรณ์ในครัวเรือน และยานพาหนะที่ต้องใช้พลังงานที่ครัวเรือนเป็นเจ้าของ  
จำแนกตามภาค ปี 2566 (ต่อ)

อุปกรณ์ในครัวเรือน/ ยานพาหนะ	ตัวราช อาณาจักร	กทม. และ 3 จังหวัด	กลาง	เหนือ	ตะวันออก- เฉียงเหนือ	ใต้
<b>ใช้ในครัวเรือน</b>						
เครื่องคอมพิวเตอร์	1.2	1.2	1.1	1.2	1.2	1.1
เครื่องทำน้ำร้อน/น้ำอุ่นในห้องน้ำ	1.1	1.2	1.1	1.2	1.1	1.1
ตู้เย็น	1.1	1.1	1.1	1.1	1.1	1.0
กระแสไฟฟ้า/หม้อหุงต้มอาหารไฟฟ้า	1.1	1.1	1.0	1.1	1.0	1.0
หม้อหุงข้าวไฟฟ้า	1.1	1.0	1.1	1.1	1.0	1.1
วิทยุ	1.0	1.0	1.0	1.1	1.0	1.1
เครื่องเล่นวีดีโอ/ซีดี/ดีวีดี/บลูเรย์	1.0	1.0	1.0	1.1	1.0	1.0
เครื่องซักผ้า	1.0	1.0	1.0	1.0	1.0	1.0
เตารีดไฟฟ้า	1.0	1.0	1.0	1.0	1.0	1.0
เตาหุงต้มอาหาร - แก๊ส	1.0	1.0	1.0	1.0	1.0	1.0
เตาหุงต้มอาหาร - ไฟฟ้า	1.0	1.0	1.0	1.0	1.0	1.0

หมายเหตุ : อุปกรณ์ในครัวเรือน/ยานพาหนะ แต่ละครัวเรือนอาจรายงานการเป็นเจ้าของได้มากกว่า 1 ประเภท

กรุงเทพมหานคร และ 3 จังหวัด ได้แก่ จังหวัดนนทบุรี ปทุมธานี และสมุทรปราการ

ตาราง 13 จำนวนเฉลี่ยของอุปกรณ์ในครัวเรือน และยานพาหนะที่ต้องใช้พลังงานที่ครัวเรือนเป็นเจ้าของ  
จำแนกตามภาค ปี 2566 (ต่อ)

อุปกรณ์ในครัวเรือน/ ยานพาหนะ	ตัวราช อาณาจักร	กทม. และ 3 จังหวัด	กลาง	เหนือ	ตะวันออก- เฉียงเหนือ	ใต้
ใช้ในครัวเรือน						
กาดม้ไฟฟ้า	1.0	1.0	1.0	1.0	1.0	1.0
กระดิกต้มน้ำไฟฟ้า	1.0	1.0	1.0	1.0	1.0	1.0
เตาอบไมโครเวฟ						
ใช้ในครัวเรือนและ / หรือใช้ในธุรกิจ						
รถจักรยานยนต์	1.5	1.2	1.5	1.6	1.6	1.7
รถอีแต๋น/รถอื่น ๆ ประเภทเดียวกัน	1.3	1.3	1.4	1.4	1.1	1.2
รถยนต์ส่วนบุคคล	1.1	1.2	1.1	1.1	1.1	1.1
รถบรรทุกเล็ก/รถปิกอัพ/รถตู้	1.1	1.1	1.1	1.2	1.1	1.1
เรือยนต์	1.0	1.0	1.1	1.2	1.0	1.0

หมายเหตุ: อุปกรณ์ในครัวเรือน/ยานพาหนะ แต่ละครัวเรือนอาจรายงานการเป็นเจ้าของได้มากกว่า 1 ประเภท

กรุงเทพมหานคร และ 3 จังหวัด ได้แก่ จังหวัดนนทบุรี ปทุมธานี และสมุทรปราการ

ตาราง 14 ร้อยละของครัวเรือน จำแนกตามประเภทของเชื้อเพลิงหลักที่ใช้ในการประกอบอาหาร ภาค และเขตการปกครอง ปี 2566

เชื้อเพลิงหลัก ที่ใช้ใน การประกอบอาหาร	ภาค					เขตการปกครอง		
	ทวราช อาณาจักร	กทม. และ 3 จังหวัด	กลาง	เหนือ	ตะวันออก- เฉียงเหนือ	ใต้	ในเขต เทศบาล	นอกเขต เทศบาล
รวม	100.0	100.0	100.0	100.0	100.0	100.0	100.0	100.0
ไม่มีการทงต้ม	9.7	15.4	11.7	9.0	4.2	7.3	14.4	5.4
เชื้อเพลิงสะอาด	79.3	84.2	84.6	70.4	70.1	90.6	80.3	78.5
แก๊ส	72.8	69.5	78.4	67.7	66.2	87.5	70.0	75.4
ไฟฟ้า	6.5	14.7	6.2	2.7	3.9	3.1	10.3	3.1
เชื้อเพลิงที่ก่อให้เกิดมลพิษ	11.0	0.4	3.7	20.6	25.7	2.1	5.3	16.1
ถ่าน	5.3	0.3	2.7	7.7	12.8	1.2	2.5	7.9
ไม้ฟืน	5.6	0.1	0.9	12.8	12.7	0.8	2.7	8.1
น้ำมันก๊าด	0.1	0.0	0.1	0.1	0.2	0.1	0.1	0.1
ครัวเรือนที่ไม่ได้ใช้เชื้อเพลิงที่ ก่อให้เกิดมลพิษ	89.0	99.6	96.3	79.4	74.3	97.9	94.7	83.9

หมายเหตุ : กรุงเทพมหานคร และ 3 จังหวัด ได้แก่ จังหวัดนนทบุรี ปทุมธานี และสมุทรปราการ

ตาราง 15 ค่าใช้จ่ายทั้งสิ้น และค่าใช้จ่ายด้านพลังงานประเภทต่าง ๆ จำแนกตามจังหวัด ปี 2566

ภาคและจังหวัด	ค่าใช้จ่าย (บาท)											
	ทั้งสิ้น	ด้านพลังงาน	น้ำมันเบนซิน	น้ำมันดีเซล	โซฮอล์	แก๊ส	แก๊สสำหรับยานพาหนะ	แก๊สใช้ในครัวเรือน	น้ำมันไปโอดีเซล	ไฟฟ้า	ถ่านไม้และฟืน	
<b>ทั่วราชอาณาจักร</b>												
กรุงเทพมหานคร	32,736	3,143	31	362	1,363	16	35	1	1,334	1		
<b>ภาคกลาง</b>	<b>26,467</b>	<b>3,023</b>	<b>24</b>	<b>604</b>	<b>1,170</b>	<b>10</b>	<b>97</b>	--	<b>1,112</b>	<b>6</b>		
กาญจนบุรี	21,348	2,885	73	643	1,017	10	97	...	1,039	6		
จันทบุรี	27,322	3,658	49	1,212	1,250	21	126	...	996	4		
ฉะเชิงเทรา	23,548	2,399	107	527	810	3	104	...	848	--		
ชลบุรี	31,685	3,222	25	784	1,201	...	95	...	1,115	1		
ชัยนาท	21,520	2,525	93	511	861	...	70	3	948	40		
ตราด	23,181	2,748	7	930	870	7	62	...	867	6		
นครนายก	21,709	2,758	1	644	1,100	4	65	...	942	1		
นครปฐม	25,433	3,551	61	764	1,340	15	142	...	1,228	1		
นนทบุรี	31,331	3,671	...	215	1,988	7	98	...	1,363	--		
ปทุมธานี	36,003	4,069	26	799	1,679	17	77	4	1,466	1		
ประจวบคีรีขันธ์	21,654	2,651	17	536	1,073	8	106	...	895	17		
ปราจีนบุรี	21,012	2,406	3	612	887	1	94	...	803	7		
พระนครศรีอยุธยา	26,743	3,069	...	629	1,244	18	81	...	1,095	2		
เพชรบุรี	23,040	2,957	2	589	1,213	17	142	...	987	7		
ระยอง	27,928	3,239	1	1,018	1,172	...	58	...	987	4		
ราชบุรี	26,438	3,036	79	646	1,100	16	114	...	1,071	10		
ลพบุรี	20,628	2,798	...	700	984	5	81	...	1,012	16		
สมุทรปราการ	27,355	2,625	--	289	951	6	91	...	1,289	--		

หมายเหตุ : ภาคกลาง รวม จังหวัดนนทบุรี ปทุมธานี และสมุทรปราการ

"..." ไม่มีข้อมูล

"--" หมายถึง มีข้อมูลแต่ต่ำกว่า 1

ตาราง 15 ค่าใช้จ่ายทั้งสิ้น และค่าใช้จ่ายด้านพลังงานประเภทต่าง ๆ จำแนกตามจังหวัด ปี 2566 (ต่อ)

ภาคและจังหวัด	ทั้งสิ้น	ด้านพลังงาน	ค่าใช้จ่าย (บาท)												
			น้ำมันเบนซิน	น้ำมันดีเซล	แก๊สโซฮอล์	แก๊ส	แก๊สสำหรับยานพาหนะ	แก๊สใช้ในครัวเรือน	น้ำมันไปโอดีเซล	ไฟฟ้า	ถ่านไม้และฟืน				
<b>ภาคกลาง (ต่อ)</b>															
สมุทรสงคราม	23,560	2,639	94	628	817	11	120	...	969	--					
สมุทรสาคร	22,791	2,287	30	371	729	11	116	...	1,030	--					
สระแก้ว	18,298	1,894	4	471	586	1	97	...	662	74					
สระบุรี	27,213	3,425	16	731	1,331	31	144	...	1,167	6					
สิงห์บุรี	22,967	2,947	24	513	1,212	16	166	--	986	29					
สุพรรณบุรี	17,852	2,293	8	452	753	28	65	1	982	4					
อ่างทอง	18,710	2,387	5	408	879	16	73	...	1,001	5					
<b>ภาคเหนือ</b>	<b>18,961</b>	<b>2,080</b>	<b>23</b>	<b>469</b>	<b>751</b>	<b>2</b>	<b>110</b>	<b>--</b>	<b>678</b>	<b>47</b>					
กำแพงเพชร	19,187	1,951	11	358	601	1	141	...	782	56					
เชียงใหม่	13,341	1,234	--	260	462	...	55	...	400	54					
เชียงใหม่	22,658	1,967	40	356	746	...	129	...	613	83					
ตาก	17,274	1,757	13	454	498	3	186	...	541	63					
นครสวรรค์	17,559	2,247	35	475	716	...	55	...	963	3					
น่าน	17,281	2,256	10	672	850	3	168	...	498	56					
พะเยา	15,079	1,663	51	457	583	...	63	...	482	27					
พิจิตร	17,668	1,940	4	365	676	1	67	...	799	27					
พิษณุโลก	22,403	2,890	46	749	1,049	3	110	...	907	26					
เพชรบูรณ์	20,907	2,175	9	578	731	1	115	...	704	37					
แพร่	18,340	2,201	...	589	811	8	129	...	629	34					
แม่ฮ่องสอน	14,927	1,683	83	414	638	4	27	...	336	182					

หมายเหตุ : "..." ไม่มีข้อมูล

"--" หมายถึง มีข้อมูลแต่น้อยกว่า 1



ตาราง 15 ค่าใช้จ่ายทั้งสิ้น และค่าใช้จ่ายด้านพลังงานประเภทต่าง ๆ จำแนกตามจังหวัด ปี 2566 (ต่อ)

ภาคและจังหวัด	ทั้งสิ้น	ด้านพลังงาน	น้ำมันเบนซิน	น้ำมันดีเซล	ค่าใช้จ่าย (บาท)						ไฟฟ้า	ถ่านไม้และฟืน	
					แก๊สโซฮอล์	แก๊ส	แก๊สสำหรับยานพาหนะ	แก๊สใช้ในครัวเรือน	น้ำมันไปโอดีเซลฯ	น้ำมัน			
<b>ภาคเหนือ (ต่อ)</b>													
ลำปาง	18,889	2,384	19	461	1,053	...	184	...	624	43			
ลำพูน	21,351	2,561	4	603	1,126	5	106	...	661	56			
สุโขทัย	18,211	2,162	39	537	700	1	107	1	762	15			
อุตรดิตถ์	19,499	2,285	--	487	865	1	114	...	774	44			
อุทัยธานี	16,469	2,022	1	438	708	12	44	...	793	25			
<b>ภาคตะวันออกเฉียงเหนือ</b>	<b>18,676</b>	<b>2,044</b>	<b>16</b>	<b>508</b>	<b>721</b>	<b>1</b>	<b>125</b>	--	<b>603</b>	<b>70</b>			
กาฬสินธุ์	16,247	1,734	8	397	592	...	181	...	523	32			
ขอนแก่น	17,191	1,708	1	328	656	...	89	...	595	38			
ชัยภูมิ	17,473	1,893	8	535	724	...	59	...	553	15			
นครพนม	20,287	2,176	4	621	797	...	131	...	568	56			
นครราชสีมา	21,600	2,323	5	531	836	1	70	...	839	41			
บึงกาฬ	23,541	2,175	8	640	715	...	169	...	542	101			
บุรีรัมย์	18,798	1,847	7	439	609	...	164	...	599	30			
มหาสารคาม	18,142	1,822	15	451	684	3	113	...	483	72			
มุกดาหาร	19,449	2,084	5	510	730	2	134	...	547	155			
ยโสธร	18,842	2,159	16	590	637	...	162	...	494	260			
ร้อยเอ็ด	19,675	2,168	...	591	715	2	163	...	655	41			
เลย	19,278	2,590	32	666	1,189	...	102	...	553	47			
ศรีสะเกษ	17,438	2,119	48	637	630	--	122	...	607	74			
สกลนคร	17,171	1,981	117	611	550	1	149	...	469	83			
สุรินทร์	18,282	1,877	5	437	728	...	100	...	540	66			

หมายเหตุ : "..." ไม่มีข้อมูล

"- -" หมายถึง มีข้อมูลแต่ต่ำกว่า 1

ตาราง 15 ค่าใช้จ่ายทั้งสิ้น และค่าใช้จ่ายด้านพลังงานประเภทต่าง ๆ จำแนกตามจังหวัด ปี 2566 (ต่อ)

ภาคและจังหวัด	ทั้งสิ้น	ด้านพลังงาน	น้ำมันเบนซิน	น้ำมันดีเซล	ค่าใช้จ่าย (บาท)						ไฟฟ้า	ถ่านไม้และฟืน
					แก๊สโซฮอล์	แก๊ส	แก๊สสำหรับยานพาหนะ	แก๊สใช้ในครัวเรือน	น้ำมันไบโอดีเซล	น้ำมัน		
ภาคตะวันออกเฉียงเหนือ (ต่อ)												
หนองคาย	22,691	2,698	11	711	952	...	192	...	787	45		
หนองบัวลำภู	19,529	2,356	9	647	829	...	192	--	570	110		
อำนาจเจริญ	22,701	2,400	3	748	734	2	144	...	583	186		
อุดรธานี	17,489	2,222	16	508	816	1	216	...	588	76		
อุบลราชธานี	15,751	1,770	16	397	596	3	100	...	503	155		
<b>ภาคใต้</b>	<b>23,263</b>	<b>2,669</b>	<b>69</b>	<b>674</b>	<b>1,047</b>	<b>3</b>	<b>126</b>	--	<b>747</b>	<b>4</b>		
กระบี่	24,537	3,161	13	1,231	1,035	16	157	...	701	8		
ชุมพร	23,736	2,912	46	1,066	846	11	121	...	810	12		
ตรัง	22,376	2,783	20	799	1,154	...	105	...	704	1		
นครศรีธรรมราช	23,069	2,577	86	612	950	9	152	...	764	3		
นราธิวาส	17,638	2,442	287	231	1,248	...	145	1	527	3		
ปัตตานี	17,540	2,094	2	201	1,118	...	109	...	662	3		
พังงา	20,007	2,400	...	544	920	...	140	4	792	1		
พัทลุง	22,620	2,701	41	831	993	...	114	2	719	1		
ภูเก็ต	38,941	3,565	1	376	1,841	4	123	--	1,220	1		
ยะลา	19,030	2,160	...	457	962	...	156	...	579	6		
ระนอง	21,433	2,195	58	579	734	...	136	...	677	12		
สงขลา	21,547	2,365	4	517	1,050	...	94	...	699	--		
สตูล	19,379	2,303	4	488	1,123	...	84	...	602	1		
สุราษฎร์ธานี	26,353	3,174	215	1,215	788	...	139	...	810	7		

หมายเหตุ: "..." ไม่มีข้อมูล

"--" หมายถึง มีข้อมูลแต่น้อยกว่า 1

ตาราง 16 ค่าพยากรณ์และช่วงความเชื่อมั่นที่ระดับ 95% ของค่าใช้จ่ายพลังงาน และค่าใช้จ่ายด้านพลังงาน  
ต่อเดือนของครัวเรือน

แบบจำลอง	ค่าใช้จ่ายพลังงาน (บาท)									
	ปี 2567		ปี 2568		ปี 2569					
RMSE	ค่าพยากรณ์	ช่วงความเชื่อมั่น (CI)	ค่าพยากรณ์	ช่วงความเชื่อมั่น (CI)	ค่าพยากรณ์	ช่วงความเชื่อมั่น (CI)				
	ขอบเขตล่างขอบเขตบน		ขอบเขตล่างขอบเขตบน		ขอบเขตล่างขอบเขตบน					
	การปรับให้เรียบแบบเอ็กซีโพเนนเชียล									
Simple model	845.355	23,695	21,853	25,537	23,695	21,090	26,300	23,695	20,505	26,885
Holt model	692.538	24,723	23,199	26,247	25,965	23,345	28,586	27,208	23,074	31,342
Brown model	744.260	24,694	23,072	26,315	25,732	22,738	28,725	26,769	22,169	31,370
Damped Trend model	712.647	24,514	22,926	26,102	25,519	22,966	28,072	26,432	22,596	30,269

ตาราง 16 ค่าพยากรณ์และช่วงความเชื่อมั่นที่ระดับ 95% ของค่าใช้จ่ายพลังงาน และค่าใช้จ่ายด้านพลังงาน ต่อเดือนของครัวเรือน (ต่อ)

แบบจำลอง	ค่าใช้จ่ายด้านพลังงาน (บาท)									
	ปี 2567		ปี 2568		ปี 2569					
	ค่าพยากรณ์	ช่วงความเชื่อมั่น (CI)	ค่าพยากรณ์	ช่วงความเชื่อมั่น (CI)	ค่าพยากรณ์	ช่วงความเชื่อมั่น (CI)				
RMSE	ขอบเขตล่างขอบเขตบน		ขอบเขตล่างขอบเขตบน		ขอบเขตล่างขอบเขตบน					
	การปรับให้เรียบแบบเอ็กซีโพเนนเชียล									
Simple model	173.917	2,576	2,197	2,955	2,576	2,094	3,058	2,576	2,009	3,143
Holt model	146.175	2,525	2,203	2,847	2,568	2,244	2,891	2,610	2,285	2,935
Brown model	181.577	2,645	2,249	3,041	2,721	2,217	3,224	2,796	2,171	3,422
Damped Trend model	152.597	2,528	2,188	2,868	2,570	2,230	2,911	2,613	2,271	2,954

ตาราง 17 ค่าใช้จ่ายด้านพลังงาน ผลิตภัณฑ์ปิโตรเลียมและผลิตภัณฑ์อื่น เฉลี่ยต่อเดือนของครัวเรือน  
ค่าสัมประสิทธิ์ของความแปรผัน และช่วงความเชื่อมั่นที่ระดับ 95% จำแนกตามภาค ปี 2566

	ค่าใช้จ่าย ด้านพลังงาน (บาท)	สัมประสิทธิ์ของ		ช่วงความเชื่อมั่น (CI)	
		ความแปรผัน CV (%)	ขอบเขตล่าง	ขอบเขตบน	
ทั่วราชอาณาจักร	2,594	1.12	2,537	2,651	
กทม. และ 3 จังหวัด	3,241	2.78	3,065	3,418	
กลาง	2,884	1.71	2,787	2,981	
เหนือ	2,080	1.59	2,015	2,145	
ตะวันออกเฉียงเหนือ	2,044	1.41	1,988	2,101	
ใต้	2,669	1.72	2,579	2,759	

หมายเหตุ : กรุงเทพมหานคร และ 3 จังหวัด ได้แก่ จังหวัดนนทบุรี ปทุมธานี และสมุทรปราการ

ตาราง 17 ค่าใช้จ่ายด้านพลังงาน ผลิตภัณฑ์ปิโตรเลียมและผลิตภัณฑ์อื่น เฉลี่ยต่อเดือนของครัวเรือน  
ค่าสัมประสิทธิ์ของความแปรผัน และช่วงความเชื่อมั่นที่ระดับ 95% จำแนกตามภาค ปี 2566 (ต่อ)

	ค่าใช้จ่าย	สัมประสิทธิ์ของ		ช่วงความเชื่อมั่น (CI)	
		ผลิตภัณฑ์ปิโตรเลียม (บาท)	ความแปรผัน CV (%)	ขอบเขตล่าง	ขอบเขตบน
ทั่วราชอาณาจักร	1,671		1.26	1,630	1,712
กทม. และ 3 จังหวัด	1,894		3.43	1,767	2,021
กลาง	1,863		2.02	1,789	1,936
เหนือ	1,355		1.91	1,304	1,406
ตะวันออกเฉียงเหนือ	1,371		1.54	1,329	1,412
ใต้	1,918		1.94	1,845	1,991

หมายเหตุ : กรุงเทพมหานคร และ 3 จังหวัด ได้แก่ จังหวัดนนทบุรี ปทุมธานี และสมุทรปราการ

ตาราง 17 ค่าใช้จ่ายด้านพลังงาน ผลิตภัณฑ์ปิโตรเลียมและผลิตภัณฑ์อื่น เฉลี่ยต่อเดือนของครัวเรือน  
ค่าสัมประสิทธิ์ของความแปรผัน และช่วงความเชื่อมั่นที่ระดับ 95% จำแนกตามภาค ปี 2566 (ต่อ)

	ค่าใช้จ่าย ผลิตภัณฑ์อื่น (บาท)	สัมประสิทธิ์ของ		ช่วงความเชื่อมั่น (CI)	
		ความแปรผัน CV (%)	ขอบเขตล่าง	ขอบเขตบน	
ทั่วราชอาณาจักร	923	1.20	902	945	
กทม. และ 3 จังหวัด	1,347	2.56	1,280	1,415	
กลาง	1,021	1.73	987	1,056	
เหนือ	725	1.73	700	750	
ตะวันออกเฉียงเหนือ	673	1.66	651	695	
ใต้	751	1.84	724	778	

หมายเหตุ : กรุงเทพมหานคร และ 3 จังหวัด ได้แก่ จังหวัดนนทบุรี ปทุมธานี และสมุทรปราการ





## ภาคผนวก



## 1. ความเป็นมา

สำนักงานสถิติแห่งชาติ ได้จัดทำโครงการสำรวจการใช้พลังงานของครัวเรือนครั้งแรกในปี 2527 ตามความต้องการของสำนักงานคณะกรรมการนโยบายพลังงานแห่งชาติ เพื่อใช้ในการวางแผนและกำหนดนโยบายด้านพลังงานของประเทศ ซึ่งในเวลานั้นได้ดำเนินการสำรวจไปพร้อมกับการสำรวจแรงงาน และได้สำรวจต่อเนื่องกัน 2 ปี ต่อมาในปี 2529 ได้ผนวกข้อถามการใช้พลังงานไว้เป็นส่วนหนึ่งของแบบสอบถามค่าใช้จ่ายของโครงการสำรวจภาวะเศรษฐกิจและสังคมของครัวเรือน ซึ่งโครงการดังกล่าวนี้ได้ทำการสำรวจทุก 2 ปี และได้จัดทำทุกปีตั้งแต่ปี 2549 เป็นต้นมา

## 2. วัตถุประสงค์

วัตถุประสงค์หลัก คือ เพื่อนำเสนอข้อมูลค่าใช้จ่ายเกี่ยวกับพลังงานประเภทต่าง ๆ ของครัวเรือนทั้งผลิตภัณฑ์ปิโตรเลียม เช่น น้ำมันและแก๊ส และผลิตภัณฑ์พลังงานรูปแบบอื่น ซึ่งได้แก่ ไฟฟ้า ถ่านไม้และฟืน

## 3. คุ่มรวม

คุ่มรวมของโครงการสำรวจภาวะเศรษฐกิจและสังคมของครัวเรือน คือ ครัวเรือนส่วนบุคคลในทุกจังหวัดทั่วประเทศ ทั้งที่อยู่ในเขตเทศบาลและนอกเขตเทศบาล (ยกเว้น ครัวเรือนทูต ผู้แทนต่างประเทศ และผู้อยู่อาศัยในประเทศไทยชั่วคราว)

รวม ครัวเรือนส่วนบุคคลที่อาศัยอยู่ในครัวเรือนสถาบัน เช่น หอพัก โรงพยาบาล เป็นต้น

## 4. การเก็บรวบรวมข้อมูล

ในการเก็บรวบรวมข้อมูลของโครงการสำรวจภาวะเศรษฐกิจและสังคมของครัวเรือนได้กำหนดให้พนักงานเจ้าหน้าที่ไปสัมภาษณ์ครัวเรือนตัวอย่างทุกเดือนเป็นเวลา 12 เดือน (มกราคม-ธันวาคม 2566) โดยข้อมูลเกี่ยวกับการใช้พลังงานของครัวเรือน ทั้งผลิตภัณฑ์ปิโตรเลียมและพลังงานรูปแบบอื่น จะอ้างอิงเดือนก่อนหน้าเดือนที่ไปสัมภาษณ์ เช่น ไปสัมภาษณ์เดือนกุมภาพันธ์ 2566 ก็จะเป็นข้อมูลค่าใช้จ่ายระหว่างวันที่ 1-31 มกราคม 2566 เป็นต้น

## 5. รายการข้อมูลที่เกี่ยวข้อง

- 1) ข้อมูลทั่วไปของสมาชิกในครัวเรือน เช่น จำนวนสมาชิก เพศ อายุ การศึกษา สถานภาพสมรส และการทำงาน เป็นต้น
  - 2) ค่าใช้จ่ายของครัวเรือน ได้แก่ ค่าใช้จ่ายทั้งสิ้นเกี่ยวกับการอุปโภคบริโภค ค่าใช้จ่ายที่ไม่เกี่ยวกับการอุปโภคบริโภค ทั้งที่ได้จ่ายเงินซื้อและไม่ได้จ่ายเงินซื้อ
  - 3) ค่าใช้จ่ายด้านพลังงาน ได้แก่ ค่าใช้จ่ายเกี่ยวกับผลิตภัณฑ์ปิโตรเลียม ได้แก่ น้ำมันเชื้อเพลิงและแก๊สชนิดต่าง ๆ และพลังงานรูปแบบอื่น (ไฟฟ้า ถ่านไม้ และฟืน) ซึ่งรวมค่าใช้จ่ายทั้งที่ซื้อและมูลค่าสิ่งของที่ได้รับมาโดยไม่ต้องซื้อ
  - 4) อุปกรณ์ในครัวเรือนที่ต้องใช้พลังงานและยานพาหนะ
- สำหรับในปีสำรวจ (พ.ศ.) ที่เป็นเลขคู่ จะมีการเก็บข้อมูลรายได้ของครัวเรือน ด้วยซึ่งครอบคลุมรายได้จากการทำงาน และรายได้จากแหล่งอื่น ๆ ที่ไม่ใช่จากการทำงานทั้งรายได้ที่เป็นตัวเงินและไม่เป็นตัวเงิน (มูลค่าสินค้าและบริการที่ได้รับมา)

## 6. ระเบียบวิธีสำรวจ

โครงการสำรวจภาวะเศรษฐกิจและสังคมของครัวเรือนเป็นการสำรวจด้วยตัวอย่าง (Sample Survey Method) โดยใช้แผนการเลือกตัวอย่างแบบ Stratified Two - Stage Sampling โดยมีกรุงเทพมหานคร และจังหวัดเป็นสตราตัม (Stratum) ซึ่งมีทั้งสิ้น 77 สตราตัมและในแต่ละสตราตัม (ยกเว้นกรุงเทพมหานคร) ได้ทำการแบ่งเป็น 2 สตราตัมย่อยตามลักษณะการปกครอง คือ ในเขตเทศบาล และนอกเขตเทศบาล โดยมีเขตแฉ่งนับ (EA) เป็นหน่วยตัวอย่างขั้นที่หนึ่ง ซึ่งมีจำนวน 3,600 EA ครัวเรือนส่วนบุคคลเป็นหน่วยตัวอย่างขั้นที่สอง ซึ่งมีจำนวนครัวเรือนตัวอย่างทั้งสิ้น 57,600 ครัวเรือน

## 7. คำจำกัดความ

### 7.1 รายได้ของครัวเรือน

หมายถึง “เงินหรือสิ่งของ” ที่ครัวเรือนได้รับมาจากการทำงานหรือผลิตเอง หรือจากทรัพย์สินหรือได้รับความช่วยเหลือจากผู้อื่น จำแนกได้ 2 ประเภท คือ

#### 1) รายได้ประจำ ได้แก่

##### (1) รายได้ที่เกิดจากการทำงานหรือผลิตเอง

- ค่าจ้างและเงินเดือน (รวม ค่าตอบแทนอื่น ๆ ที่ได้จากการทำงาน ก่อนหักภาษี/เงินสมทบ กองทุนสำรองเลี้ยงชีพ/เงินประกันสังคม)
- รายได้จากการประกอบธุรกิจ อุตสาหกรรม วิชาชีพ (ที่ไม่ใช่ การเกษตร) คำนวณจากรายรับเบื้องต้นบวกมูลค่าสินค้า/บริการของ ธุรกิจที่นำมาอุปโภคบริโภคในครัวเรือน ลบค่าใช้จ่ายในการดำเนินการ)
- รายได้จากการประกอบกิจการเกษตร (มูลค่าผลผลิตการเกษตรทั้งหมด ลบค่าใช้จ่ายในการดำเนินการ)

##### (2) รายได้จากแหล่งอื่น ๆ ที่ไม่ใช่จากการทำงาน

- เงินบำเหน็จ/บำนาญ เงินประโยชน์ทดแทนต่าง ๆ (เกิดอุบัติเหตุ/เจ็บป่วยจากการทำงาน)
- เงินชดเชยการออกจากงาน
- เงินและสิ่งของที่ได้รับความช่วยเหลือจากบุคคลนอกครัวเรือน/รัฐ/องค์การต่าง ๆ
- รายได้จากทรัพย์สิน เช่น ค่าเช่าที่ดิน บ้าน ค่าลิขสิทธิ์ และสิทธิบัตร ดอกเบี้ย
- การลงทุน (ที่ไม่ได้มีส่วนร่วมในการดำเนินงาน) เช่น การซื้อ/ขายหุ้น การลงทุนแล้วได้รับเงินปันผล ฯลฯ

**รวม** การประเมินค่าเช่าบ้านที่ครัวเรือนเป็นเจ้าของและอยู่เอง หรือที่อยู่อาศัยที่บุคคลอื่นให้อยู่ฟรี

2) รายได้ไม่ประจำ ได้แก่ เงินที่ได้รับเป็นเงินรางวัล เงินถูกสลากกินแบ่งรัฐบาล เงินมรดก ของขวัญ เงินได้รับจากการประกันสุขภาพ อุบัติเหตุ ไฟไหม้ หรือค่านายหน้า (ในกรณีที่ไม่ได้ประกอบเป็นธุรกิจ)

## 7.2 ค่าใช้จ่ายของครัวเรือน

หมายถึง การใช้จ่ายเกี่ยวกับ “สิ่งของหรือการบริการด้านต่าง ๆ” ที่จำเป็นต่อการครองชีพที่ครัวเรือนต้องซื้อ/จ่ายด้วยเงิน หรือได้มาโดยไม่ได้ซื้อ/จ่าย (ผลิตเอง ได้รับความช่วยเหลือจากบุคคลอื่น/รัฐ เป็นสวัสดิการจากการทำงาน หรือเบิกได้จากนายจ้าง) ค่าใช้จ่ายของครัวเรือนสามารถจำแนกได้ 2 ประเภท ดังนี้

### 1) ค่าใช้จ่ายสินค้าและบริการ ได้แก่

#### (1) ค่าใช้จ่ายอุปโภคและบริโภคของครัวเรือน

- ที่อยู่อาศัย
- เครื่องแต่งบ้าน เครื่องใช้เบ็ดเตล็ด และการดำเนินการในครัวเรือน
- ค่าจ้างบุคคลที่ให้บริการแก่ครัวเรือน
- เสื้อผ้า เครื่องแต่งกาย รองเท้า ของใช้/บริการส่วนบุคคล
- เวชภัณฑ์และค่ารักษาพยาบาล
- การเดินทางและการสื่อสาร
- การศึกษา
- การบันเทิง การอ่าน และกิจกรรมทางศาสนา

#### (2) ค่าใช้จ่ายไม่เกี่ยวกับอุปโภคบริโภคของครัวเรือน

- ภาษี (ทุกประเภท) ค่าบริการทางการเงิน ค่าปรับทางกฎหมาย
- ค่าสมาชิกกลุ่มอาชีพ
- เงิน/สิ่งของ ที่ส่งให้บุคคลนอกครัวเรือน
- เงินบริจาค เงินทำบุญ/ช่วยงาน
- เบี้ยประกันภัย/ทรัพย์สิน/ประกันชีวิต (ไม่ใช่ประเภทสะสมทรัพย์)
- ซื้อสลากกินแบ่ง/หวย การพนัน
- ดอกเบี้ยจ่าย/ดอกเบี้ยชำระ และอื่น ๆ (ค่าขนย้ายบ้าน ฯลฯ)

### 2) ค่าใช้จ่ายอาหาร เครื่องดื่ม และยาสูบ ได้แก่ อาหารทุกประเภท (อาหารสด

อาหารแห้ง อาหารสำเร็จรูป เครื่องปรุงรส ฯลฯ) เครื่องดื่ม (มี/ไม่มีแอลกอฮอล์) และ ยาสูบ (ยาเส้น ยาฉุน หมาก ยานัตถ์ ฯลฯ)

**ไม่รวม** ค่าใช้จ่ายประเภทสะสมทุน เช่น การซื้อบ้าน/ที่ดิน และเงินออม เป็นต้น

### 7.3 สถานะทางเศรษฐกิจสังคมของครัวเรือน

เป็นการแบ่งกลุ่มตามฐานะทางเศรษฐกิจและสังคม โดยพิจารณาจากแหล่งรายได้ส่วนใหญ่ของครัวเรือน สถานภาพการทำงาน ประเภทของกิจกรรมในเชิงเศรษฐกิจ (ตามมาตรฐาน ISIC Rev.4) และอาชีพ (ตามมาตรฐาน ISCO-08) เป็นหลัก

### 7.4 ประเภทของพลังงานที่ใช้ในครัวเรือน

ได้จัดจำแนกเป็น 2 ประเภท คือ

1) **ผลิตภัณฑ์ปิโตรเลียม** ได้แก่ น้ำมันเบนซิน น้ำมันดีเซล แก๊สโซฮอล์ แก๊สชนิดต่าง ๆ น้ำมันไบโอดีเซลและพลังงานทดแทนประเภทอื่น ๆ

2) **ผลิตภัณฑ์อื่น** ได้แก่ ไฟฟ้า ถ่านไม้และฟืน

### 7.5 แก๊สสำหรับยานพาหนะ

หมายถึง แก๊สบรรจุถังหรือภาชนะในลักษณะที่คล้ายคลึงกัน ที่มีวัตถุประสงค์เพื่อนำมาใช้เป็นเชื้อเพลิงสำหรับยานพาหนะเพื่อการขนส่ง เช่น รถยนต์ เรือยนต์ เป็นต้น สามารถจำแนกได้ 2 ประเภท คือ

1) **แก๊สปิโตรเลียมเหลว (LPG: Liquefied Petroleum Gas)** ประกอบด้วยส่วนผสมระหว่างแก๊สโพรเพน และแก๊สบิวเทน มีคุณสมบัติที่หนักกว่าอากาศ เมื่อเกิดการรั่วไหลจะสะสมตามพื้น เมื่อโดนประกายไฟสามารถลุกไหม้ได้

2) **แก๊สธรรมชาติสำหรับยานยนต์ (NGV: Natural Gas for Vehicles)** หรือรู้จักกันในชื่อของแก๊สธรรมชาติอัด (CNG: Compressed Natural Gas) มีส่วนประกอบหลัก คือ แก๊สมีเทน ซึ่งมีคุณสมบัติเบากว่าอากาศ เมื่อเกิดการรั่วไหลจะกระจายตัวขึ้นสู่บรรยากาศโดยรวดเร็ว และจะคงสถานะของแก๊สได้ภายใต้ความดันสูง

## 7.6 แก๊สใช้ในครัวเรือน

ได้จัดจำแนกเป็น 2 ประเภท คือ

1) **แก๊สใช้หุงต้ม** หมายถึง แก๊สบรรจุถังหรือภาชนะในลักษณะที่คล้ายคลึงกัน ที่มีวัตถุประสงค์เพื่อนำมาใช้ในการหุงต้มอาหาร หรือใช้กับเตาอบอาหาร

2) **แก๊สใช้อย่างอื่น** หมายถึง แก๊สบรรจุถังหรือภาชนะในลักษณะที่คล้ายคลึงกัน ที่มีวัตถุประสงค์เพื่อนำมาใช้สำหรับอุปกรณ์เครื่องใช้อื่น ๆ ในครัวเรือน เช่น ใช้สำหรับเครื่องทำน้ำร้อน เป็นต้น

โดยทั่วไปแก๊สที่ใช้หุงต้มในครัวเรือนจะเป็นแก๊สปิโตรเลียมเหลว (LPG)

## 7.7 กลุ่มควินไทล์ค่าใช้จ่าย

เป็นการจัดแบ่งครัวเรือนทั่วประเทศออกเป็น 5 กลุ่มเท่า ๆ กัน โดยเรียงลำดับตามค่าใช้จ่ายเฉลี่ยต่อคนต่อเดือนจากน้อยไปมาก ดังนั้น ในแต่ละกลุ่มจะมีจำนวนครัวเรือนคิดเป็นร้อยละ 20 ของครัวเรือนทั้งสิ้นโดยกลุ่มที่ 1 มีค่าใช้จ่ายต่ำสุด และกลุ่มที่ 5 มีค่าใช้จ่ายสูงสุด

## 7.8 ค่าเฉลี่ยจำนวนเครื่องใช้ในครัวเรือน/ยานพาหนะที่ต้องใช้พลังงาน

คำนวณจากจำนวนอุปกรณ์ในครัวเรือนที่ต้องใช้พลังงานและยานพาหนะทั้งสิ้นในแต่ละประเภทต่อจำนวนครัวเรือนทั้งสิ้นที่เป็นเจ้าของอุปกรณ์ฯ/ยานพาหนะชนิดนั้น ๆ







[WWW.NSO.GO.TH](http://WWW.NSO.GO.TH)

