

ISSN 1905-7695

THE 2023
CONSTRUCTION AREA



การประมวลข้อมูลพื้นที่การก่อสร้าง พ.ศ. 2566



สำนักงานสถิติแห่งชาติ

สำนักงานสถิติแห่งชาติ
กระทรวงดิจิทัลเพื่อเศรษฐกิจและสังคม

NATIONAL STATISTICAL OFFICE
MINISTRY OF DIGITAL ECONOMY AND SOCIETY

การประมวลข้อมูลพื้นที่การก่อสร้าง พ.ศ. 2566
THE 2023 CONSTRUCTION AREA



สำนักงานสถิติแห่งชาติ
กระทรวงดิจิทัลเพื่อเศรษฐกิจและสังคม



การประมวลข้อมูลพื้นที่การก่อสร้าง พ.ศ. 2566

หน่วยงานเจ้าของเรื่อง

กองสถิติเศรษฐกิจ

สำนักงานสถิติแห่งชาติ

โทรศัพท์ 0 2142 1236-9

โทรสาร 0 2143 8134

ไปรษณีย์อิเล็กทรอนิกส์ eindust@nso.go.th

หน่วยงานที่เผยแพร่

กองสถิติพยากรณ์

สำนักงานสถิติแห่งชาติ

ศูนย์ราชการเฉลิมพระเกียรติ 80 พรรษา อาคารรัฐประศาสนภักดี ชั้น 2

ถนนแจ้งวัฒนะ เขตหลักสี่ กรุงเทพฯ 10210

โทรศัพท์ 0 2141 7498

โทรสาร 0 2143 8132

ไปรษณีย์อิเล็กทรอนิกส์ binfopub@nso.go.th

ปีที่จัดพิมพ์

2567





คำนำ

ข้อมูลการอนุญาตก่อสร้างภาคเอกชน

เป็นข้อมูลที่มีความสำคัญต่อการวางแผน เพื่อพัฒนาเศรษฐกิจของประเทศ และการวางแผนการลงทุน สำนักงานสถิติแห่งชาติ จึงได้จัดทำโครงการประมวลข้อมูลพื้นที่ การก่อสร้างเป็นประจำทุกปี ตามความต้องการของผู้ใช้ข้อมูลทั้งภาครัฐและเอกชน โดยเก็บรวบรวมข้อมูล การขออนุญาตก่อสร้าง สิ่งก่อสร้างทั้งที่เป็นอาคารโรงงาน และไม่ใช่อาคารโรงงานที่ได้รับอนุญาตให้ก่อสร้างใหม่ และต่อเติมหรือดัดแปลงในรอบปี 2566 ได้แก่ จำนวนผู้ได้รับอนุญาตให้ก่อสร้าง จำนวน สิ่งก่อสร้าง และพื้นที่หรือความยาวของ สิ่งก่อสร้าง จำแนกตามเขตการปกครอง และชนิดของสิ่งก่อสร้าง

สำนักงานสถิติแห่งชาติ ได้รับความร่วมมือจากสำนักงานเขต และสำนักการโยธา กรุงเทพมหานคร การนิคมอุตสาหกรรมแห่งประเทศไทย และองค์การปกครองส่วนท้องถิ่นในจังหวัดต่าง ๆ ในการบันทึกแบบสอบถามเป็นอย่างดีจนโครงการบรรลุผลสำเร็จ สำนักงานสถิติแห่งชาติจึงขอแสดงความขอบคุณมา ณ โอกาสนี้ด้วย



บทสรุป สำหรับผู้บริหาร

สำนักงานสถิติแห่งชาติ ได้ดำเนินการเก็บรวบรวมข้อมูลเกี่ยวกับการได้รับอนุญาตให้ก่อสร้างใหม่ และต่อเติมหรือดัดแปลงสิ่งก่อสร้าง ทั้งที่เป็นอาคารโรงเรือน และไม่ใช่อาคารโรงเรือน ในภาคเอกชน จากหน่วยงานผู้ให้อนุญาตก่อสร้าง ได้แก่ สำนักงานเขตในกรุงเทพมหานคร เทศบาลนคร เทศบาลเมือง เทศบาลตำบล และองค์การบริหารส่วนตำบล ทั่วประเทศ ทั้งนี้ ยังได้รวบรวมข้อมูลการอนุญาตให้ก่อสร้างสิ่งก่อสร้างขนาดใหญ่ในพื้นที่กรุงเทพมหานคร ที่อยู่ในอำนาจการให้อนุญาตของสำนักงานโยธา และการอนุญาตให้ก่อสร้างในเขตพื้นที่ของนิคมอุตสาหกรรม จากการนิคมอุตสาหกรรมแห่งประเทศไทย นำมาประมวลผลในภาพรวมของประเทศ

ข้อมูลที่ดำเนินการเก็บรวบรวม ได้แก่ จำนวนผู้ได้รับอนุญาตให้ก่อสร้าง จำนวนสิ่งก่อสร้างที่ได้รับอนุญาต และพื้นที่หรือความยาวของสิ่งก่อสร้างที่ได้รับอนุญาต เพื่อให้หน่วยงานทั้งภาครัฐและเอกชนสามารถนำไปใช้ในการกำหนดนโยบายและวางแผนพัฒนาการลงทุน และการปรับปรุงกิจการของธุรกิจ อสังหาริมทรัพย์ และยังสามารถใช้เป็นดัชนีชี้วัดและสัญญาณเตือนภัยทางด้านเศรษฐกิจ สังคม และสิ่งแวดล้อมได้อย่างกว้างขวาง สำหรับผลการประมวลข้อมูลพื้นที่การก่อสร้าง พ.ศ. 2566 สามารถสรุปได้ ดังนี้

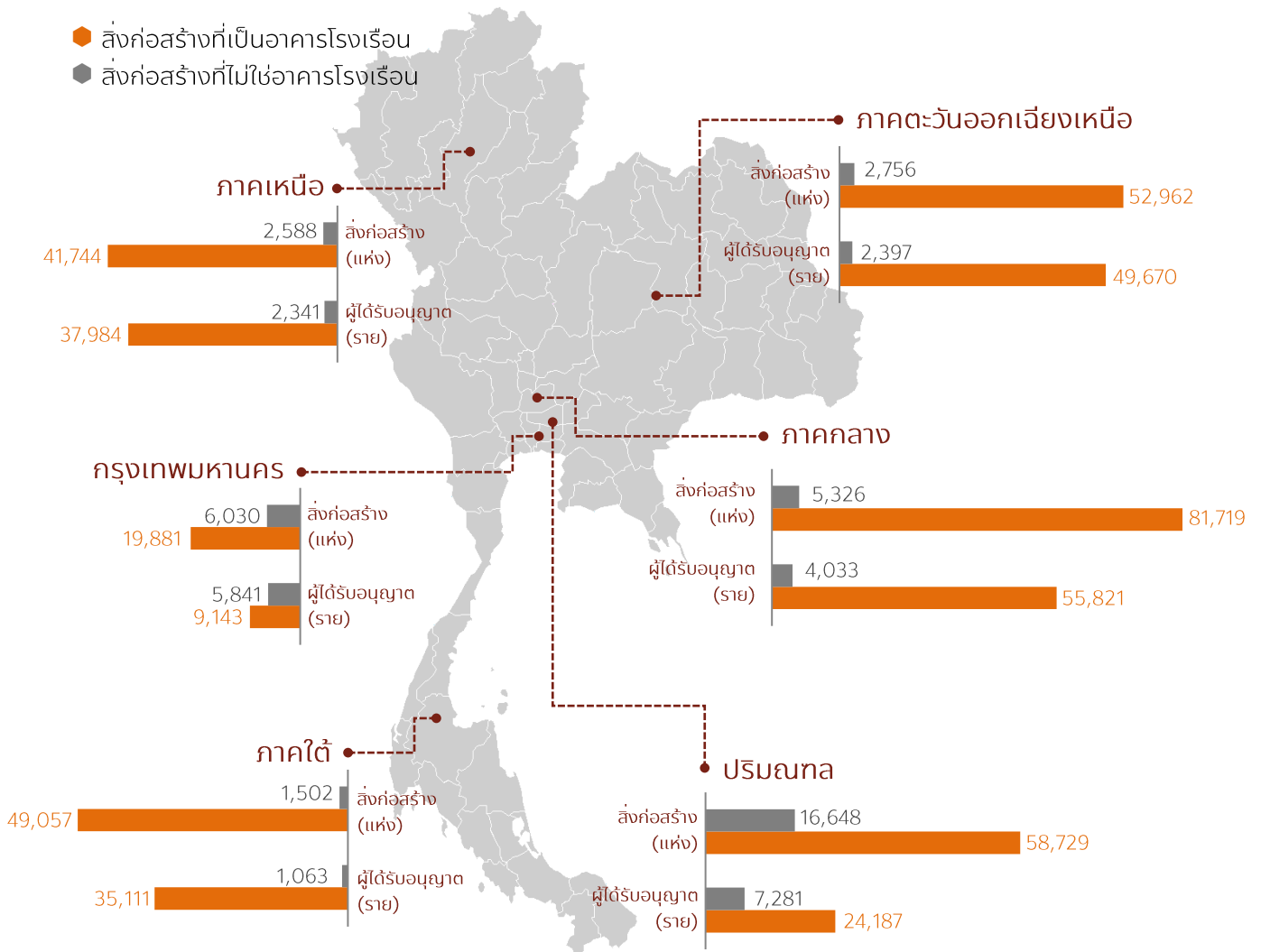


การประมวลข้อมูลพื้นที่การก่อสร้าง พ.ศ. 2566

ตลอดทั้งปี 2566 มีผู้ได้รับอนุญาตให้ก่อสร้างใหม่และต่อเติมหรือดัดแปลงสิ่งก่อสร้างทั้งที่เป็นอาคารโรงเรือน และไม่ใช่อาคารโรงเรือนทั้งสิ้น 234,872 ราย โดยภาคกลางมีจำนวนผู้ได้รับอนุญาตฯ สูงสุด 59,854 ราย รองลงมาเป็น ภาคตะวันออกเฉียงเหนือ 52,067 ราย ภาคเหนือ 40,325 ราย ภาคใต้ 36,174 ราย ปริมณฑล 31,468 ราย และกรุงเทพมหานคร 14,984 ราย

เมื่อพิจารณาจำนวนสิ่งก่อสร้างที่ได้รับอนุญาตทั้งสิ้น 338,942 แห่ง พบว่า เป็นการก่อสร้างฯ ในภาคกลางสูงสุด 87,045 แห่ง รองลงมาเป็น ปริมณฑล 75,377 แห่ง ภาคตะวันออกเฉียงเหนือ 55,718 แห่ง ภาคใต้ 50,559 แห่ง ภาคเหนือ 44,332 แห่ง และกรุงเทพมหานคร 25,911 แห่ง (แผนภาพ 1)

แผนภาพ 1 จำนวนผู้ได้รับอนุญาตให้ก่อสร้างใหม่และต่อเติมหรือดัดแปลงสิ่งก่อสร้าง และจำนวนสิ่งก่อสร้างที่ได้รับอนุญาต จำแนกตามประเภทสิ่งก่อสร้าง เป็นรายภาค



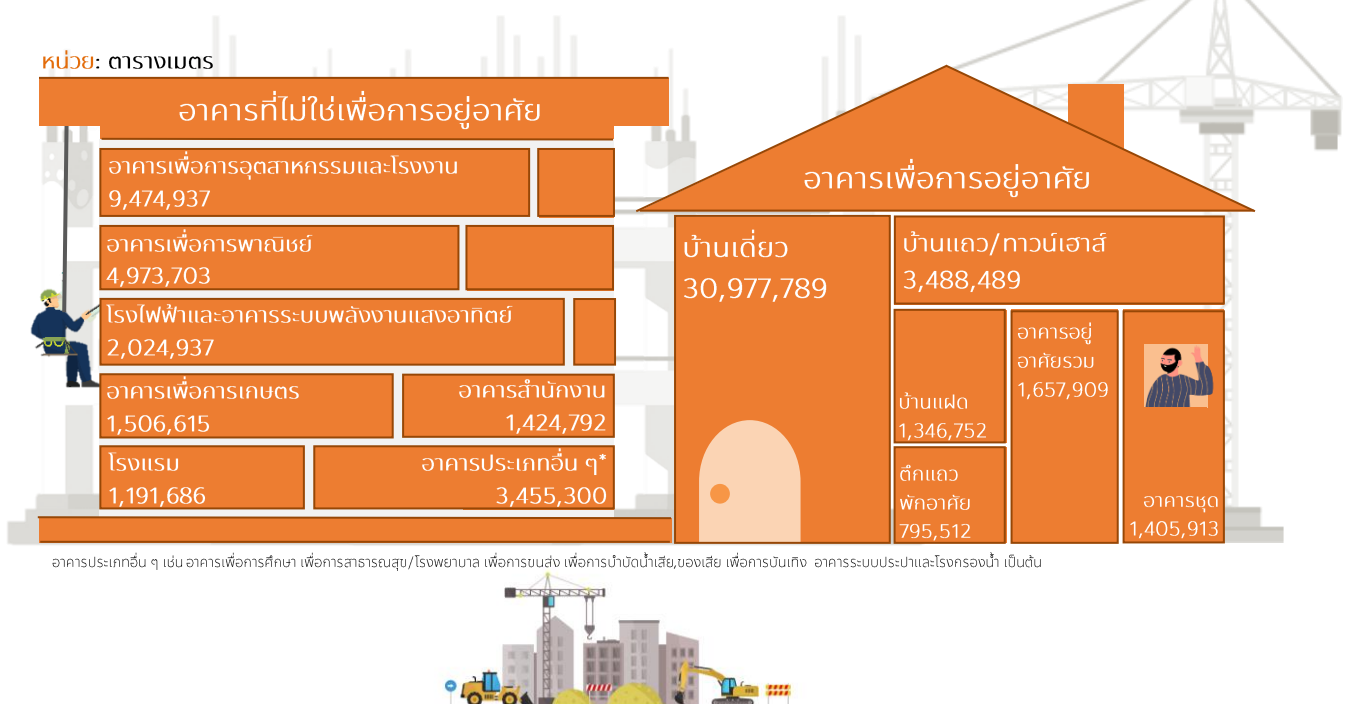
สิ่งก่อสร้างที่เป็นอาคารโรงเรียน

ตลอดทั้งปี 2566 มีสิ่งก่อสร้างที่เป็นอาคารโรงเรียนที่ได้รับอนุญาตให้ก่อสร้างฯ เป็นพื้นที่รวมทั้งสิ้น 63,724,334 ตารางเมตร ในจำนวนนี้เป็นอาคารเพื่อการอยู่อาศัย 39,672,364 ตารางเมตร และอาคารที่ไม่ใช่เพื่อการอยู่อาศัย 24,051,970 ตารางเมตร

เมื่อพิจารณาพื้นที่ของอาคารเพื่อการอยู่อาศัย พบว่า ส่วนใหญ่เป็นการได้รับอนุญาตให้ก่อสร้างฯ บ้านเดี่ยว เป็นพื้นที่ 30,977,789 ตารางเมตร รองลงมาเป็นบ้านแถวหรือทาวน์เฮาส์ 3,488,489 ตารางเมตร อาคารอยู่อาศัยรวม 1,657,909 ตารางเมตร อาคารชุด 1,405,913 ตารางเมตร บ้านแฝด 1,346,752 ตารางเมตร และตึกแถวพักอาศัย 795,512 ตารางเมตร

สำหรับอาคารที่ไม่ใช่เพื่อการอยู่อาศัย พบว่า เป็นการได้รับอนุญาตให้ก่อสร้างฯ อาคารเพื่อการอุตสาหกรรมและโรงงาน 9,474,937 ตารางเมตร อาคารเพื่อการพาณิชย์ 4,973,703 ตารางเมตร โรงไฟฟ้าและอาคารระบบพลังงานแสงอาทิตย์ 2,024,937 ตารางเมตร อาคารเพื่อการเกษตร 1,506,615 ตารางเมตร อาคารสำนักงาน 1,424,792 ตารางเมตร โรงแรม 1,191,686 ตารางเมตร ส่วนอาคารประเภทอื่น ๆ ได้รับอนุญาตให้ก่อสร้างฯ เป็นพื้นที่รวม 3,455,300 ตารางเมตร (แผนภาพ 2)

แผนภาพ 2 พื้นที่สิ่งก่อสร้างที่เป็นอาคารโรงเรียนที่ได้รับอนุญาตให้ก่อสร้างใหม่ และต่อเติมหรือดัดแปลง จำแนกตามประเภทของอาคารโรงเรียน





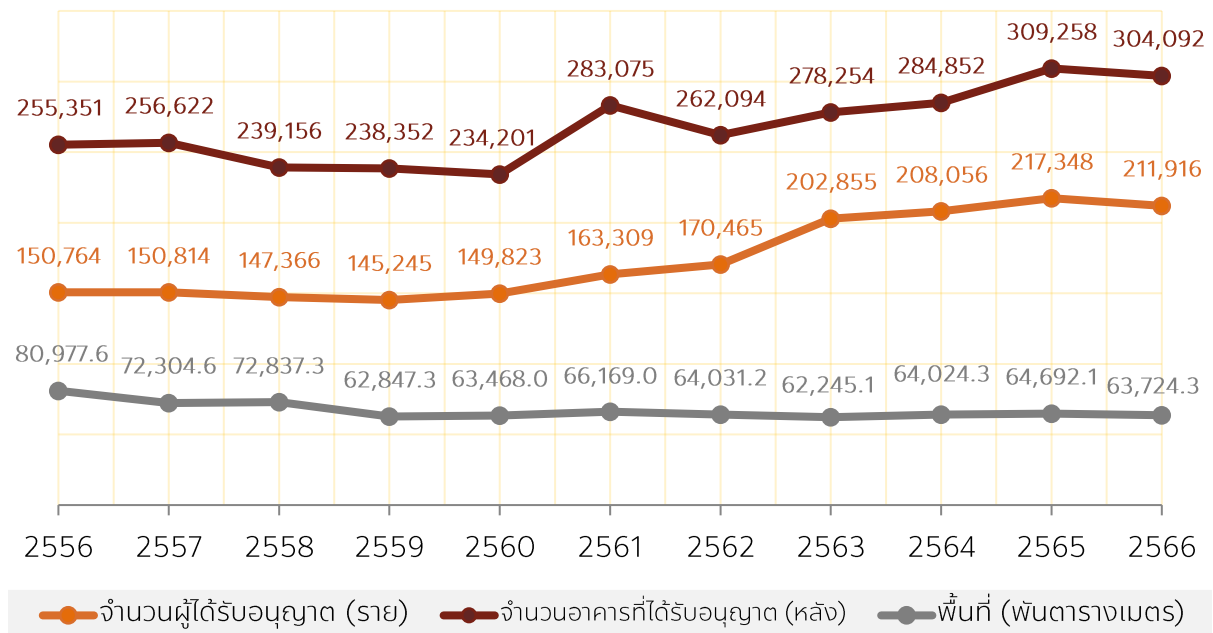
การประมวลข้อมูลพื้นที่การก่อสร้าง พ.ศ. 2566

เมื่อพิจารณาการเปลี่ยนแปลงของการขออนุญาตก่อสร้างอาคารโรงเรือน ตั้งแต่ปี 2556-2566 พบว่า การอนุญาตก่อสร้างอาคารโรงเรือนค่อนข้างมีความผันผวนสลับขึ้นลงในแต่ละปี อย่างไรก็ตาม ตั้งแต่ปี 2559 ผู้ได้รับอนุญาตให้ก่อสร้างอาคารโรงเรือนมีแนวโน้มเพิ่มขึ้นอย่างต่อเนื่อง โดยในปี 2566 ลดลงร้อยละ 2.5 เมื่อเปรียบเทียบกับปี 2565

สำหรับจำนวนอาคารโรงเรือนที่ได้รับอนุญาตฯ มีอัตราการเพิ่มขึ้นค่อนข้างคงที่ในปี 2556 และ 2557 หลังจากนั้นเริ่มลดลงอย่างต่อเนื่อง จนกระทั่งปี 2561 อาคารโรงเรือนที่ได้รับอนุญาตให้ก่อสร้างมีการเปลี่ยนแปลงเพิ่มขึ้นถึงร้อยละ 20.9 เมื่อเปรียบเทียบกับปี 2560 และในปี 2566 อาคารโรงเรือนที่ได้รับอนุญาตให้ก่อสร้างลดลงร้อยละ 1.7 เมื่อเปรียบเทียบกับปี 2565

ส่วนพื้นที่อาคารโรงเรือนที่ได้รับอนุญาตให้ก่อสร้างฯ มีการเปลี่ยนแปลงสลับขึ้นลงในแต่ละปี โดยในปี 2566 พื้นที่อาคารโรงเรือนที่ได้รับอนุญาตให้ก่อสร้างลดลงร้อยละ 1.5 เมื่อเปรียบเทียบกับปี 2565 (แผนภาพ 3)

แผนภาพ 3 การเปลี่ยนแปลงของการอนุญาตก่อสร้างอาคารโรงเรือน ระหว่างปี 2556 – 2566

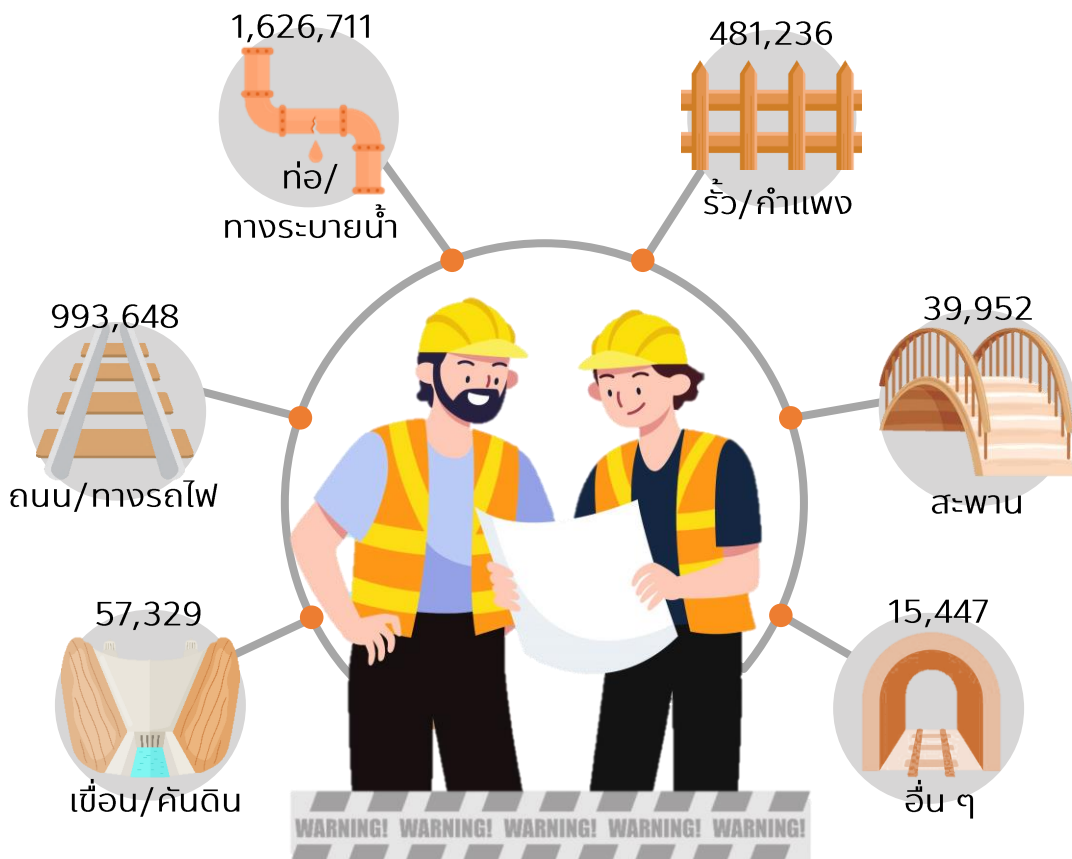


สิ่งก่อสร้างที่ไม่ใช้อาคารโรงเรือนและมีหน่วยวัดเป็นความยาว

ตลอดปี 2566 มีการอนุญาตให้ก่อสร้างสิ่งก่อสร้างที่ไม่ใช้อาคารโรงเรือน และมีหน่วยวัดเป็นความยาวรวมทั้งสิ้น 3,214,323 เมตร โดยเป็นการก่อสร้างท่อ/ทางระบายน้ำ 1,626,711 เมตร ถนน/ทางรถไฟ 993,648 เมตร รั้ว/กำแพง 481,236 เมตร เขื่อน/คันดิน 57,329 เมตร สะพาน 39,952 เมตร และสิ่งก่อสร้างที่ไม่ใช้อาคารโรงเรือนและมีหน่วยวัดเป็นความยาวชนิดอื่น ๆ 15,447 เมตร (แผนภาพ 4)

แผนภาพ 4 ความยาวสิ่งก่อสร้างที่ไม่ใช้อาคารโรงเรือนที่ได้รับอนุญาตให้ก่อสร้าง จำแนกตามชนิดของสิ่งก่อสร้าง

หน่วย: เมตร





การประมวลข้อมูลพื้นที่การก่อสร้าง พ.ศ. 2566

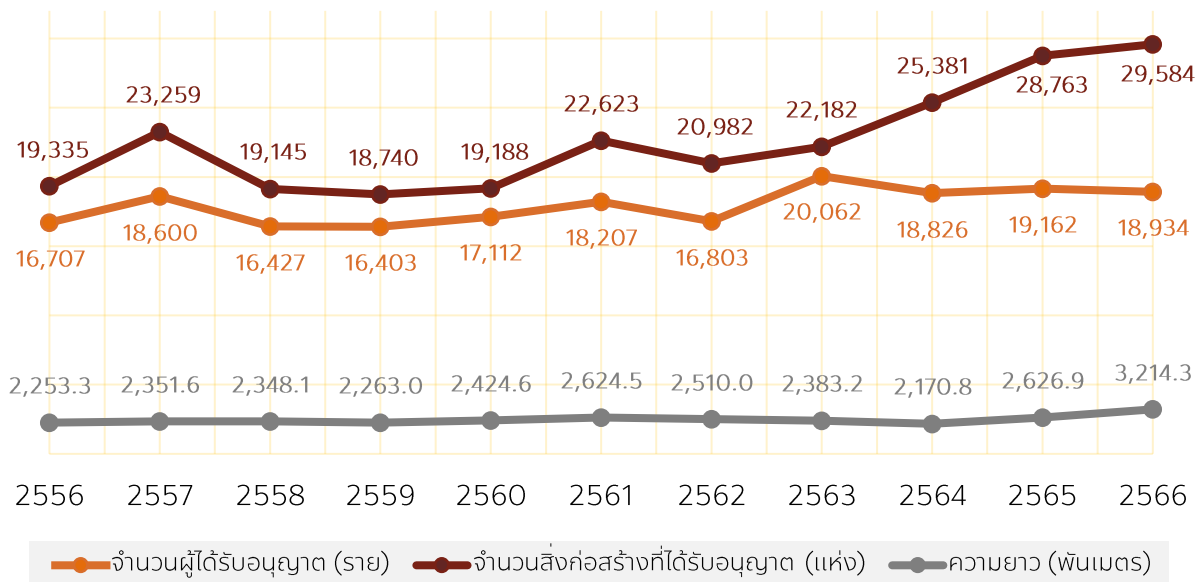
เมื่อพิจารณาการเปลี่ยนแปลงของการขออนุญาตก่อสร้าง สิ่งก่อสร้างที่ไม่ใช่อาคารโรงงานและมีหน่วยวัดเป็นความยาว ตั้งแต่ปี 2556-2566 พบว่าผู้ได้รับอนุญาตให้ก่อสร้างค่อนข้างมีความผันผวนสลับขึ้นลงตั้งแต่ปี 2556-2558 หลังจากนั้นแนวโน้มเพิ่มขึ้น โดยในปี 2566 ผู้ได้รับอนุญาตให้ก่อสร้างฯ ลดลงร้อยละ 1.2 เมื่อเปรียบเทียบกับปี 2565

ในทำนองเดียวกัน จำนวนสิ่งก่อสร้างที่ได้รับอนุญาตให้ก่อสร้างฯ มีลักษณะผันผวนสลับขึ้นลงในปี 2556-2562 อย่างไรก็ตาม ตั้งแต่ปี 2562 มีแนวโน้มเพิ่มขึ้นอย่างต่อเนื่อง โดยในปี 2566 สิ่งก่อสร้างที่ได้รับอนุญาตให้ก่อสร้างเพิ่มขึ้นร้อยละ 2.9 เมื่อเปรียบเทียบกับปี 2565

สำหรับความยาวสิ่งก่อสร้างที่ได้รับอนุญาตให้ก่อสร้างฯ ตั้งแต่ปี 2556-2566 มีลักษณะผันผวนขึ้นลง โดยในปี 2566 ความยาวสิ่งก่อสร้างที่ได้รับอนุญาตให้ก่อสร้างฯ เพิ่มขึ้นร้อยละ 22.4 เมื่อเปรียบเทียบกับปี 2565

(แผนภาพ 5)

แผนภาพ 5 การเปลี่ยนแปลงของการอนุญาตก่อสร้างสิ่งก่อสร้างที่ไม่ใช่อาคารโรงงานและมีหน่วยวัดเป็นความยาว ระหว่างปี 2556 - 2566

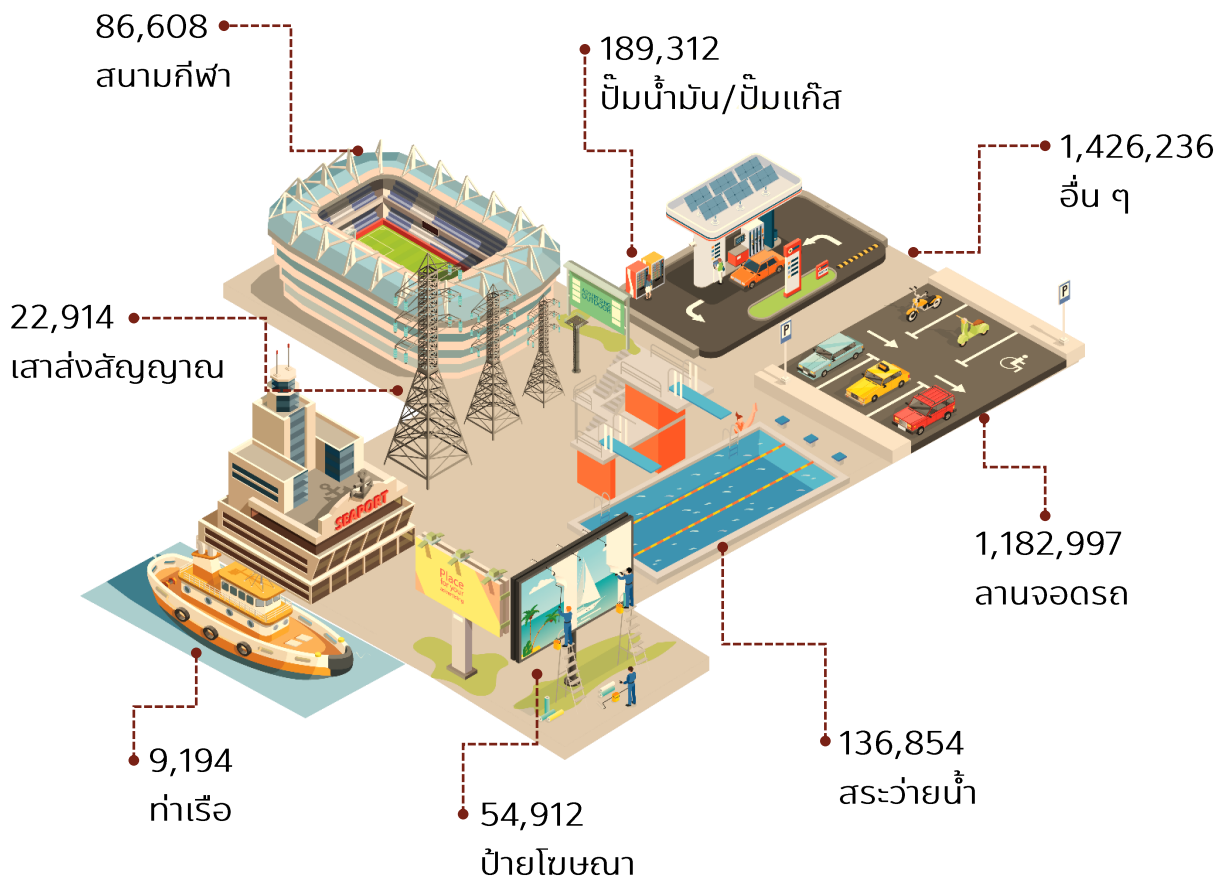


สิ่งก่อสร้างที่ไม่ใช้อาคารโรงเรือนและมีหน่วยวัดเป็นพื้นที่

ตลอดปี 2566 มีการอนุญาตให้ก่อสร้างสิ่งก่อสร้างที่ไม่ใช้อาคารโรงเรือน และมีหน่วยวัดเป็นพื้นที่รวมทั้งสิ้น 3,109,027 ตารางเมตร โดยเป็นการก่อสร้างลานจอดรถ 1,182,997 ตารางเมตร ปิมน้ำมัน/ปิมน้ำแก๊ส 189,312 ตารางเมตร สระว่ายน้ำ 136,854 ตารางเมตร สนามกีฬา 86,608 ตารางเมตร ป้ายโฆษณา 54,912 ตารางเมตร เสาส่งสัญญาณ 22,914 ตารางเมตร ท่าเรือ 9,194 ตารางเมตร และสิ่งก่อสร้างที่ไม่ใช้อาคารโรงเรือนและมีหน่วยวัดเป็นพื้นที่ชนิดอื่น ๆ 1,426,236 ตารางเมตร (แผนภาพ 6)

แผนภาพ 6 พื้นที่สิ่งก่อสร้างที่ไม่ใช้อาคารโรงเรือนที่ได้รับอนุญาตให้ก่อสร้าง จำแนกตามชนิดของสิ่งก่อสร้าง

หน่วย: ตารางเมตร



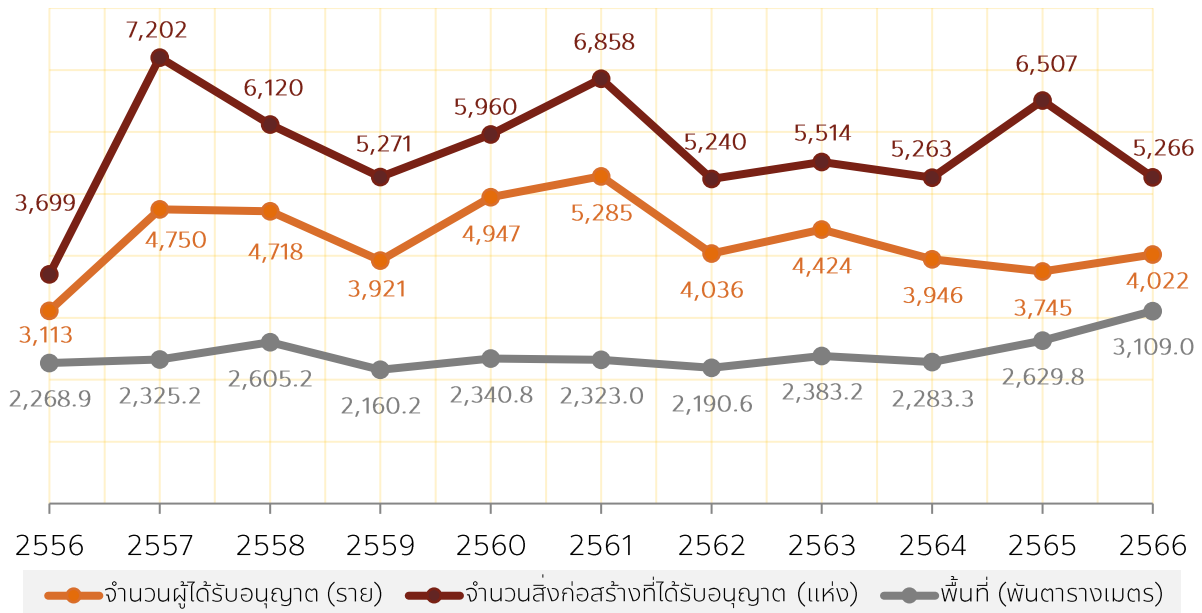


เมื่อพิจารณาการเปลี่ยนแปลงของการขออนุญาตก่อสร้างสิ่งก่อสร้างที่ไม่ใช่อาคารโรงเรือนและมีหน่วยวัดเป็นพื้นที่ ตั้งแต่ปี 2556-2566 พบว่าจำนวนผู้ได้รับอนุญาตให้ก่อสร้างฯ ค่อนข้างมีความผันผวนสลับขึ้นลงเป็นระยะ โดยในปี 2566 ผู้ได้รับอนุญาตให้ก่อสร้างเพิ่มขึ้นร้อยละ 7.4 เมื่อเปรียบเทียบกับปี 2565

ในทำนองเดียวกันจำนวนสิ่งก่อสร้าง ที่ได้รับอนุญาตให้ก่อสร้างฯ ค่อนข้างมีความผันผวนสลับขึ้นลงเป็นระยะ แต่ในปี 2566 สิ่งก่อสร้างที่ได้รับอนุญาตให้ก่อสร้างฯ ลดลงร้อยละ 19.1 เมื่อเปรียบเทียบกับปี 2565

สำหรับพื้นที่สิ่งก่อสร้างที่ได้รับอนุญาตให้ก่อสร้างฯ มีแนวโน้มเพิ่มขึ้นอย่างต่อเนื่องจนถึงปี 2558 โดยในปี 2566 พื้นที่สิ่งก่อสร้างที่ได้รับอนุญาตให้ก่อสร้างฯ เพิ่มขึ้นร้อยละ 18.2 เมื่อเปรียบเทียบกับปี 2565 (แผนภาพ 7)

แผนภาพ 7 การเปลี่ยนแปลงของการอนุญาตก่อสร้างสิ่งก่อสร้างที่ไม่ใช่อาคารโรงเรือน และมีหน่วยวัดเป็นพื้นที่ ระหว่างปี 2556 - 2566



สารบัญ

เรื่อง	หน้า
คำนำ	ค
บทสรุปสำหรับผู้บริหาร	จ
บทที่ 1 บทนำ	1
1.1 ความเป็นมา	1
1.2 แนวคิดหรือข้อกำหนด	1
1.3 วัตถุประสงค์	2
1.4 ประโยชน์ของข้อมูล	2
บทที่ 2 ระเบียบวิธีสถิติ	3
2.1 คู่มือรวม	3
2.2 คาบเวลาอ้างอิง	5
2.3 คำนิยาม	5
2.4 รายการข้อมูล	9
2.5 การเก็บรวบรวมข้อมูล	9
2.6 การคำนวณค่าสถิติ	10
บทที่ 3 ผลการสำรวจ	13
3.1 จำนวนผู้ได้รับอนุญาต	14
3.2 จำนวนสิ่งก่อสร้างที่ได้รับอนุญาต	21
3.3 พื้นที่ หรือความยาวของสิ่งก่อสร้างที่ได้รับอนุญาต	28





การประมวลข้อมูลพื้นที่การก่อสร้าง พ.ศ. 2566

เรื่อง

หน้า

ภาคผนวก

ภาคผนวก ก แบบสอบถาม 37

ภาคผนวก ข ตารางสถิติ 47

รายงานการประมวลข้อมูลพื้นที่การก่อสร้างที่ผ่านมา 57



สารบัญแผนภาพ

แผนภาพ	หน้า
แผนภาพ 1 จำนวนผู้ได้รับอนุญาตให้ก่อสร้างใหม่ และต่อเติม หรือดัดแปลงสิ่งก่อสร้าง และจำนวนสิ่งก่อสร้างที่ได้รับอนุญาตจำแนกตามประเภทสิ่งก่อสร้าง เป็นรายภาค	จ
แผนภาพ 2 พื้นที่สิ่งก่อสร้างที่เป็นอาคารโรงงานที่ได้รับอนุญาตให้ก่อสร้างใหม่ และต่อเติมหรือดัดแปลง จำแนกตามประเภทของอาคารโรงงาน	ข
แผนภาพ 3 การเปลี่ยนแปลงของการอนุญาตก่อสร้างอาคารโรงงาน ระหว่างปี 2556 - 2566	ค
แผนภาพ 4 ความยาวสิ่งก่อสร้างที่ไม่ใช่อาคารโรงงานที่ได้รับอนุญาตให้ก่อสร้าง จำแนกตามชนิดของสิ่งก่อสร้าง	ณ
แผนภาพ 5 การเปลี่ยนแปลงของการอนุญาตก่อสร้างสิ่งก่อสร้างที่ไม่ใช่อาคารโรงงานและมีหน่วยวัดเป็นความยาว ระหว่างปี 2556 - 2566	ญ
แผนภาพ 6 พื้นที่สิ่งก่อสร้างที่ไม่ใช่อาคารโรงงานที่ได้รับอนุญาตให้ก่อสร้าง จำแนกตามชนิดของสิ่งก่อสร้าง	ฉ
แผนภาพ 7 การเปลี่ยนแปลงของการอนุญาตก่อสร้างสิ่งก่อสร้างที่ไม่ใช่อาคารโรงงานและมีหน่วยวัดเป็นพื้นที่ระหว่างปี 2556 - 2566	ฉ





สารบัญตาราง

ตาราง	หน้า
จำนวนผู้ได้รับอนุญาต	
ตารางที่ 3.1 จำนวนผู้ได้รับอนุญาตให้ก่อสร้างใหม่ และต่อเติมหรือดัดแปลง สิ่งก่อสร้างที่เป็นอาคารโรงเรือน และไม่ใช่อาคารโรงเรือนจำแนกตามภาค และเขตการปกครอง	14
ตารางที่ 3.2 จำนวนผู้ได้รับอนุญาตให้ก่อสร้างใหม่ และต่อเติมหรือดัดแปลงสิ่งก่อสร้างที่เป็นอาคารโรงเรือน จำแนกตามภาค และเขตการปกครอง	15
ตารางที่ 3.3 จำนวนผู้ได้รับอนุญาตให้ก่อสร้างใหม่ และต่อเติมหรือดัดแปลงสิ่งก่อสร้างที่เป็นอาคารโรงเรือน จำแนกตามประเภทอาคารโรงเรือน และภาค	16
ตารางที่ 3.4 จำนวนผู้ได้รับอนุญาตให้ก่อสร้างใหม่ และต่อเติมหรือดัดแปลงอาคารโรงเรือน จำแนกตามประเภทอาคารโรงเรือน เขตการปกครอง และวัตถุประสงค์การขออนุญาต	17
ตารางที่ 3.5 จำนวนผู้ได้รับอนุญาตให้ก่อสร้างใหม่ และต่อเติมหรือดัดแปลงสิ่งก่อสร้างที่ไม่ใช่อาคารโรงเรือน จำแนกตามภาค และเขตการปกครอง	18
ตารางที่ 3.6 จำนวนผู้ได้รับอนุญาตให้ก่อสร้างใหม่และต่อเติมหรือดัดแปลงสิ่งก่อสร้างที่ไม่ใช่อาคารโรงเรือน จำแนกตามชนิดของสิ่งก่อสร้าง และภาค	19



ตาราง	หน้า
ตารางที่ 3.7 จำนวนผู้ได้รับอนุญาตให้ก่อสร้างใหม่ และต่อเติมหรือดัดแปลงสิ่งก่อสร้างที่ไม่ใช่อาคารโรงงาน จำแนกตามชนิดของสิ่งก่อสร้าง เขตการปกครอง และวัตถุประสงค์การขออนุญาต	20
จำนวนสิ่งก่อสร้างที่ได้รับอนุญาต	
ตารางที่ 3.8 จำนวนสิ่งก่อสร้างที่ได้รับอนุญาตให้ก่อสร้างใหม่ และต่อเติมหรือดัดแปลง สิ่งก่อสร้างที่เป็นอาคารโรงงานและไม่ใช่อาคารโรงงาน จำแนกตามภาคและเขตการปกครอง	21
ตารางที่ 3.9 จำนวนสิ่งก่อสร้างที่เป็นอาคารโรงงาน ที่ได้รับอนุญาตให้ก่อสร้างใหม่ และต่อเติมหรือดัดแปลง จำแนกตามภาคและเขตการปกครอง	22
ตารางที่ 3.10 จำนวนสิ่งก่อสร้างที่เป็นอาคารโรงงาน ที่ได้รับอนุญาตให้ก่อสร้างใหม่ และต่อเติมหรือดัดแปลงสิ่งก่อสร้าง จำแนกตามประเภทอาคารโรงงาน และภาค	23
ตารางที่ 3.11 จำนวนสิ่งก่อสร้างที่เป็นอาคารโรงงาน ที่ได้รับอนุญาตให้ก่อสร้างใหม่ และต่อเติมหรือดัดแปลง จำแนกตามประเภทอาคารโรงงาน เขตการปกครอง และวัตถุประสงค์การขออนุญาต	24
ตารางที่ 3.12 จำนวนสิ่งก่อสร้างที่ไม่ใช่อาคารโรงงาน ที่ได้รับอนุญาตให้ก่อสร้างใหม่ และต่อเติมหรือดัดแปลงสิ่งก่อสร้าง จำแนกตามภาค และเขตการปกครอง	25
ตารางที่ 3.13 จำนวนสิ่งก่อสร้างที่ไม่ใช่อาคารโรงงาน ที่ได้รับอนุญาตให้ก่อสร้างใหม่ และต่อเติมหรือดัดแปลงสิ่งก่อสร้าง จำแนกตามชนิดของสิ่งก่อสร้าง และภาค	26





ตาราง	หน้า
ตารางที่ 3.14 จำนวนสิ่งก่อสร้างที่ไม่ใช่อาคารโรงเรือน ที่ได้รับอนุญาตให้ก่อสร้างใหม่ และต่อเติมหรือดัดแปลง จำแนกตามชนิดของสิ่งก่อสร้าง เขตการปกครอง และวัตถุประสงค์การขออนุญาต	27
พื้นที่ หรือความยาวของสิ่งก่อสร้างที่ได้รับอนุญาต	
ตารางที่ 3.15 พื้นที่ หรือความยาวสิ่งก่อสร้างที่ได้รับอนุญาตให้ก่อสร้างใหม่ และต่อเติมหรือดัดแปลงสิ่งก่อสร้างที่เป็นอาคารโรงเรือน และไม่ใช้อาคารโรงเรือน จำแนกตามภาค และเขตการปกครอง	28
ตารางที่ 3.16 พื้นที่สิ่งก่อสร้างที่เป็นอาคารโรงเรือน ที่ได้รับอนุญาตให้ก่อสร้างใหม่ และต่อเติมหรือดัดแปลง จำแนกตามภาค และเขตการปกครอง	29
ตารางที่ 3.17 พื้นที่สิ่งก่อสร้างที่เป็นอาคารโรงเรือน ที่ได้รับอนุญาตให้ก่อสร้างใหม่ และต่อเติมหรือดัดแปลงสิ่งก่อสร้าง จำแนกตามประเภทอาคารโรงเรือน และภาค	30
ตารางที่ 3.18 พื้นที่สิ่งก่อสร้างที่เป็นอาคารโรงเรือน ที่ได้รับอนุญาตให้ก่อสร้างใหม่ และต่อเติมหรือดัดแปลง จำแนกตามประเภทอาคารโรงเรือน เขตการปกครอง และวัตถุประสงค์การขออนุญาต	31
ตารางที่ 3.19 ความยาวสิ่งก่อสร้างที่ไม่ใช่อาคารโรงเรือน ที่ได้รับอนุญาตให้ก่อสร้างใหม่ และต่อเติมหรือดัดแปลงสิ่งก่อสร้าง จำแนกตามภาค และเขตการปกครอง	32
ตารางที่ 3.20 พื้นที่สิ่งก่อสร้างที่ไม่ใช่อาคารโรงเรือน ที่ได้รับอนุญาตให้ก่อสร้างใหม่ และต่อเติมหรือดัดแปลงสิ่งก่อสร้าง จำแนกตามภาค และเขตการปกครอง	33



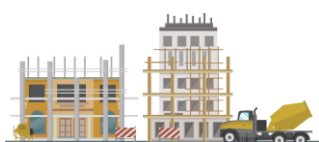
ตาราง	หน้า
ตารางที่ 3.21 ความยาวสิ่งก่อสร้างที่ไม่ใช่อาคารโรงเรือนที่ได้รับอนุญาตให้ก่อสร้างใหม่ และต่อเติมหรือดัดแปลงสิ่งก่อสร้าง จำแนกตามชนิดของสิ่งก่อสร้าง และภาค	34
ตารางที่ 3.22 พื้นที่สิ่งก่อสร้างที่ไม่ใช่อาคารโรงเรือนที่ได้รับอนุญาตให้ ก่อสร้างใหม่ และต่อเติมหรือดัดแปลงสิ่งก่อสร้าง จำแนกตามชนิดของสิ่งก่อสร้าง และภาค	35
ตารางที่ 3.23 ความยาว และพื้นที่สิ่งก่อสร้างที่ไม่ใช่อาคารโรงเรือนที่ได้รับอนุญาตให้ก่อสร้างใหม่ และต่อเติมหรือดัดแปลง จำแนกตามชนิดของสิ่งก่อสร้างเขตการปกครอง และวัตถุประสงค์การขออนุญาต	36





สารบัญตารางสถิติ

ตารางสถิติ	หน้า
ตารางสถิติ 1 จำนวนผู้ที่ได้รับอนุญาตให้ก่อสร้าง จำนวนสิ่งก่อสร้าง และพื้นที่ของสิ่งก่อสร้างที่เป็นอาคารโรงเรือน จำแนกตามเขตการปกครอง และภาค	49
ตารางสถิติ 2 จำนวนผู้ที่ได้รับอนุญาตให้ก่อสร้าง จำนวนสิ่งก่อสร้าง และพื้นที่ของสิ่งก่อสร้างที่เป็นอาคารโรงเรือน จำแนกตามชนิดของอาคาร และเขตการปกครอง	50
ตารางสถิติ 3 จำนวนผู้ที่ได้รับอนุญาตให้ก่อสร้าง จำนวนสิ่งก่อสร้าง และความยาวของสิ่งก่อสร้างที่ไม่ใช่อาคารโรงเรือน จำแนกตามเขตการปกครอง และภาค	53
ตารางสถิติ 4 จำนวนผู้ที่ได้รับอนุญาตให้ก่อสร้าง จำนวนสิ่งก่อสร้าง และพื้นที่ของสิ่งก่อสร้างที่ไม่ใช่อาคารโรงเรือน จำแนกตามเขตการปกครอง และภาค	54
ตารางสถิติ 5 จำนวนผู้ที่ได้รับอนุญาตให้ก่อสร้าง จำนวนสิ่งก่อสร้าง ความยาวและพื้นที่ของสิ่งก่อสร้างที่ไม่ใช่อาคารโรงเรือน จำแนกตามชนิดของสิ่งก่อสร้าง และเขตการปกครอง	55





บทที่ 1 บทนำ

1.1 ความเป็นมา

สำนักงานสถิติแห่งชาติ ได้ดำเนินการเก็บรวบรวมข้อมูลสิ่งก่อสร้างที่ได้รับอนุญาตให้ก่อสร้างใหม่และต่อเติม หรือดัดแปลงตามเทศบัญญัติควบคุมการก่อสร้างเป็นประจำทุกปี มาตั้งแต่ปี 2509 ต่อมาในปี 2535 ได้ขยายขอบข่ายจากเดิมที่เก็บรวบรวมข้อมูลเฉพาะในเขตเทศบาล มาเป็นการเก็บรวบรวมข้อมูลจากพื้นที่ที่อยู่ในเขตควบคุมอาคารตามพระราชกฤษฎีกาให้ใช้พระราชบัญญัติควบคุมอาคาร พ.ศ. 2522 ของทุกจังหวัด และในปี 2543 ได้ขยายการเก็บรวบรวมข้อมูลทั้งในพื้นที่ที่มีและไม่มีพระราชกฤษฎีกาให้ใช้พระราชบัญญัติควบคุมอาคาร พ.ศ. 2522 เพื่อให้ข้อมูลที่ได้เป็นภาพรวมของทั้งประเทศ

1.2 แนวคิดหรือข้อกำหนด

แนวคิดการเก็บรวบรวมข้อมูลโครงการประมวลข้อมูลพื้นที่การก่อสร้าง ได้มีการกำหนดคำนิยามตามมาตรฐานสากลขององค์การสหประชาชาติ (UN) และได้มีการปรับปรุงแนวคิดและคำนิยามลักษณะของอสังหาริมทรัพย์ให้สอดคล้องกับสภาพที่แท้จริงในประเทศ และถูกต้องตามที่กำหนดไว้ในพระราชบัญญัติควบคุมอาคาร พ.ศ. 2522



1.3 วัตถุประสงค์

1) เพื่อเก็บรวบรวมข้อมูลเกี่ยวกับการขออนุญาตก่อสร้าง ทั้งสิ่งก่อสร้างที่เป็นอาคารโรงเรือน และสิ่งก่อสร้างที่ไม่ใช่อาคารโรงเรือน

2) เพื่อนำข้อมูลไปใช้ในการจัดทำบัญชีประชาชาติด้านการสะสมทุนและคำนวณมูลค่าการก่อสร้างรวมทั้งประเทศ

3) เพื่อใช้ในการจัดทำตัวชี้วัดที่อยู่อาศัย ติดตามภาวะธุรกิจ อสังหาริมทรัพย์ และเสถียรภาพทางเศรษฐกิจและการเงิน และใช้ในการวิเคราะห์ภาวะเศรษฐกิจ

1.4 ประโยชน์ของข้อมูล

1) เพื่อนำไปใช้ในการจัดทำบัญชีประชาชาติรายไตรมาส และบัญชีประชาชาติด้านการสะสมทุน จัดทำตารางปัจจัยการผลิตและผลผลิต และใช้คำนวณมูลค่า การก่อสร้างรวมทั้งประเทศ

2) นำไปใช้ในการจัดทำตัวชี้วัดที่อยู่อาศัย จัดทำดัชนีวัดภาวะธุรกิจอสังหาริมทรัพย์ด้านที่อยู่อาศัยของประเทศ

3) เพื่อใช้ในการวิเคราะห์ภาวะเศรษฐกิจของประเทศด้านการลงทุนภาคเอกชน

4) ใช้ในการศึกษาวิเคราะห์เกี่ยวกับโครงสร้างการพัฒนา อสังหาริมทรัพย์ และเรื่องที่เกี่ยวข้อง



บทที่ 2

ระเบียบวิธีปฏิบัติ

2.1 คู่มรวม

การเก็บรวบรวมข้อมูลโครงการประมวลข้อมูลพื้นที่การก่อสร้าง มีคู่มรวมเป็นสิ่งก่อสร้างทุกประเภทที่เอกชนได้รับอนุญาต ให้ก่อสร้างใหม่และต่อเติมหรือดัดแปลง ในพื้นที่ที่มีพระราชกฤษฎีกาให้ใช้พระราชบัญญัติควบคุมอาคาร พ.ศ. 2522 โดยมีรายละเอียดพระราชบัญญัติในมาตราที่สำคัญ ดังนี้

มาตรา 4 ในพระราชบัญญัตินี้

“อาคาร” หมายความว่า ตึก บ้าน เรือน โรง ร้าน แพ คลังสินค้า สำนักงาน และสิ่งที่สร้างขึ้นอย่างอื่นซึ่งบุคคลอาจเข้าอยู่หรือเข้าใช้สอยได้และหมายความรวมถึง

(1) ัฒจันทรหรือสิ่งที่สร้างขึ้นอย่างอื่น เพื่อใช้เป็นที่ชุมนุมของประชาชน

(2) เชื้อน สะพาน อุโมงค์ทางหรือท่อระบายน้ำ อุ้เรือ คานเรือ ทำน้ำท่าจอดเรือ รั้วกำแพง หรือประตู ที่สร้างขึ้นติดต่อกับหรือใกล้เคียงกับที่สาธารณะหรือสิ่งที่สร้างขึ้นให้บุคคลทั่วไปใช้สอย



(3) ป้ายหรือสิ่งก่อสร้างขึ้นสำหรับติดหรือตั้งป้าย

(ก) ที่ติดหรือตั้งไว้เหนือที่สาธารณะและมีขนาดเกินหนึ่งตารางเมตร หรือมีน้ำหนักรวมทั้งโครงสร้างเกินสิบล้านกรัม

(ข) ที่ติดหรือตั้งไว้ในระยะห่างจากที่สาธารณะ ซึ่งเมื่อวัดในทางราบแล้ว ระยะห่างจากที่สาธารณะมีน้อยกว่าความสูงของป้ายนั้น เมื่อวัดจากพื้นดิน และมีขนาดหรือมีน้ำหนักเกินกว่าที่กำหนดในกฎกระทรวง

(4) พื้นหรือสิ่งก่อสร้างขึ้นเพื่อใช้เป็นที่จอดรถ ที่คลังรถ และทางเข้าออกของรถสำหรับอาคารที่กำหนดตามมาตรา 8 (9)

(5) สิ่งก่อสร้างขึ้นอย่างอื่นตามที่กำหนดในกฎกระทรวง ทั้งนี้ให้หมายความรวมถึงส่วนต่าง ๆ ของอาคารด้วย

มาตรา 6 พระราชบัญญัตินี้ไม่บังคับใช้แก่พระที่นั่งหรือพระราชวัง

มาตรา 7 ให้รัฐมนตรีมีอำนาจออกกฎกระทรวงยกเว้นผ่อนผันหรือกำหนดเงื่อนไขในการปฏิบัติตามพระราชบัญญัตินี้ไม่ว่าทั้งหมดหรือบางส่วนเกี่ยวกับอาคาร ดังต่อไปนี้

(1) อาคารของกระทรวง ทบวง กรม ที่ใช้ในราชการหรือใช้เพื่อสาธารณประโยชน์

(2) อาคารของราชการส่วนท้องถิ่น ที่ใช้ในราชการหรือใช้เพื่อสาธารณประโยชน์

(3) อาคารขององค์การของรัฐที่จัดตั้งขึ้นตามกฎหมายที่ใช้ในกิจการขององค์การหรือใช้เพื่อสาธารณประโยชน์

(4) โบราณสถาน วัดวาอาราม หรืออาคารต่าง ๆ ที่ใช้เพื่อการศาสนา ซึ่งมีกฎหมายควบคุมการก่อสร้างไว้แล้วโดยเฉพาะ

(5) อาคารที่ทำการขององค์การระหว่างประเทศ หรืออาคาร ที่ทำการของหน่วยงานที่ตั้งขึ้นตามความตกลงระหว่างรัฐบาลไทยกับรัฐบาลต่างประเทศ

(6) อาคารที่ทำการสถานทูตหรือสถานกงสุลต่างประเทศ

(7) อาคารชั่วคราวเพื่อใช้ประโยชน์ในการก่อสร้างอาคารถาวร หรืออาคารเพื่อใช้ประโยชน์เป็นการชั่วคราวที่มีกำหนดเวลาการรื้อถอน



(8) อาคารที่กระทรวง ทบวง กรม ราชการส่วนท้องถิ่น รัฐวิสาหกิจ องค์การของรัฐที่จัดตั้งขึ้นตามกฎหมาย หรือหน่วยงานอื่นของรัฐจัดให้มี หรือพัฒนาเพื่อเป็นที่อยู่อาศัยสำหรับผู้มีรายได้น้อย ทั้งนี้ต้องมีใช้การยกเว้น หรือผ่อนผันเงื่อนไขเกี่ยวกับความมั่นคงแข็งแรง และความปลอดภัยของอาคาร หรือความปลอดภัยของผู้ซึ่งอยู่อาศัยหรือใช้อาคาร

2.2 คาบเวลาอ้างอิง

การเก็บรวบรวมข้อมูลสิ่งก่อสร้างที่ได้รับอนุญาตให้ก่อสร้าง และต่อเติม หรือดัดแปลง ตั้งแต่ 1 มกราคม – 31 ธันวาคม 2566

2.3 คำนิยาม

1. ราชการส่วนท้องถิ่น หมายถึง เทศบาล องค์การบริหารส่วนตำบล กรุงเทพมหานคร เมืองพัทยา และองค์การปกครองท้องถิ่นอื่นที่รัฐมนตรี ประกาศกำหนดให้เป็นราชการส่วนท้องถิ่น ตามพระราชบัญญัติควบคุมอาคาร พ.ศ. 2522

2. การก่อสร้างใหม่ หมายถึง การสร้างอาคารขึ้นใหม่ทั้งหมด ไม่ว่าจะเป็นการสร้างขึ้นแทนของเดิมหรือไม่ก็ตาม

3. การต่อเติมหรือดัดแปลง หมายถึง การเปลี่ยนแปลง ต่อเติม เพิ่ม ลด หรือขยาย ซึ่งลักษณะขอบเขต แบบ รูปทรง สัดส่วน น้ำหนัก เนื้อที่ของโครงสร้างของอาคารหรือส่วนต่าง ๆ ของอาคารซึ่งได้ก่อสร้างไว้แล้ว ให้ผิดไปจากเดิม

4. ประเภทของสิ่งก่อสร้าง จำแนกเป็น 2 ประเภท คือ

1) สิ่งก่อสร้างที่เป็นอาคารโรงเรือน หมายถึง บ้าน ตึก ตึกแถว ห้องแถว คลังสินค้า สำนักงาน โรงแรม โรงพยาบาล ที่พักผู้โดยสารรถประจำทาง หรือสิ่งปลูกสร้างอย่างอื่นที่มีลักษณะคล้ายคลึงกัน

2) สิ่งก่อสร้างที่ไม่ใช่อาคารโรงเรือน หมายถึง ถนน สะพาน รั้ว หรือกำแพง อุโมงค์ ป้ายโฆษณา ท่อหรือทางระบายน้ำ เพื่อประโยชน์สาธารณะ อุโมงค์ คานเรือ เขื่อน ทำน้ำหรือท่าจอดเรือ เสาส่งสัญญาณ เป็นต้น





5. วัตถุประสงค์ของการขออนุญาต จำแนกเป็น 2 ลักษณะ คือการขออนุญาตเพื่อก่อสร้างใหม่ และการต่อเติมหรือดัดแปลง

6. ชนิดของสิ่งก่อสร้าง จำแนกออกเป็น

1) **เพื่ออยู่อาศัย** หมายถึง อาคารซึ่งโดยปกติบุคคลใช้อาศัยได้ทั้งกลางวันและกลางคืน ไม่ว่าจะอยู่อาศัยอย่างถาวรหรือชั่วคราว เป็นสิ่งก่อสร้างที่สร้างขึ้นเพื่อใช้อาศัยอย่างเดียว หรือให้เช่า เช่น บ้านเดี่ยว/บ้านโดด บ้านแฝด/ทาวน์เฮาส์/บ้านแถวหรือห้องแถว ตึกแถวเพื่ออยู่อาศัย แพลต/อพาร์ทเมนต์ อาคารพักอาศัยรวม อาคารชุด (Condominium) เป็นต้น

บ้านเดี่ยว หมายถึง ที่อยู่อาศัยที่มีขนาดและลักษณะของที่ดินกำหนดให้ต้องมีเนื้อที่ไม่ต่ำกว่า 50 ตารางวา เมื่อทำการปลูกสร้างบ้านแล้วจะต้องมีพื้นที่เปิดโล่งเพียงพอที่จะทำช่องเปิดได้ (ในกรณีที่ผู้ซื้อต้องการจะเจาะหน้าต่างเพิ่มหรือเปิดผนังด้านใดด้านหนึ่งในภายหลัง) ซึ่งเทศบัญญัติการก่อสร้างอาคารกำหนดให้ตัวบ้านจะต้องห่างจากแนวเขตอย่างน้อยที่สุด 2 เมตร (หรือมีพื้นที่เปิดโล่งรอบตัวบ้านไม่ต่ำกว่า 2 เมตร) และความกว้าง-ยาวของที่ดินไม่ควรจะแตกต่างกันมากจนเกินไป

บ้านแฝด หมายถึง อาคารที่ใช้เป็นที่อยู่อาศัยก่อสร้างติดต่อกันสองบ้าน มีผนังร่วมอาคารเป็นบ้าน มีที่ว่างระหว่างรั้วหรือแนวเขตที่ดินกับตัวอาคารด้านหน้า ด้านหลัง และด้านข้างของแต่ละบ้าน และมีทางเข้าออกของแต่ละบ้านแยกจากกันเป็นสัดส่วน

บ้านแถว หมายถึง ห้องแถวหรือตึกแถวที่ใช้เป็นที่อยู่อาศัยซึ่งมีที่ว่างด้านหน้า และด้านหลังระหว่างรั้ว หรือแนวเขตที่ดินกับตัวอาคารแต่ละคูหา และมีความสูงไม่เกินสามชั้น



อาคารอยู่อาศัยรวม หมายถึง อาคารหรือส่วนใดส่วนหนึ่งของอาคารที่ใช้เป็นที่อยู่อาศัยสำหรับหลายครอบครัว โดยแบ่งออกเป็นหน่วยแยกจากกันสำหรับแต่ละครอบครัว มีห้องน้ำ ห้องส้วม ทางเดิน ทางเข้าออกและทางขึ้นลง หรือลิฟต์แยกจากกัน หรือรวมกัน ต้องมีพื้นที่ภายในแต่ละหน่วยที่ใช้เพื่อการอยู่อาศัยไม่น้อยกว่า 20 ตารางเมตร (จากข้อบัญญัติกรุงเทพมหานคร เรื่องควบคุมอาคาร พ.ศ. 2522)

ตึกแถว หมายถึง อาคารที่ก่อสร้างต่อเนื่องกันเป็นแถวยาว ตั้งแต่สองคูหาขึ้นไป มีผนังแบ่งอาคารเป็นคูหาและประกอบด้วยวัสดุทนไฟเป็นส่วนใหญ่

อาคารชุด (Condominium) หมายถึง อาคารที่บุคคลสามารถแบ่งถือกรรมสิทธิ์ออกเป็นส่วน ๆ โดยแต่ละส่วนประกอบด้วยกรรมสิทธิ์ในทรัพย์ ส่วนบุคคล และกรรมสิทธิ์ในทรัพย์ส่วนกลาง ลักษณะส่วนใหญ่ตัวอาคารจะเป็นตึกใช้วัสดุทนไฟ การอยู่อาศัยและการครอบครองสิทธิ์จะเป็นไปตามพระราชบัญญัติอาคารชุด พ.ศ. 2522

2) เพื่อการพาณิชย์ หมายถึง อาคารที่ใช้เพื่อประโยชน์ในการพาณิชย์หรือบริการธุรกิจหรืออุตสาหกรรมที่ใช้เครื่องจักร ที่มีกำลังการผลิตเทียบได้ไม่น้อยกว่า 5 แรงม้าและให้ความหมายรวมถึงอาคารอื่นใดที่ก่อสร้างห่างจากถนนหรือทางสาธารณะไม่เกิน 20 เมตร ซึ่งอาจใช้เป็นอาคารเพื่อประโยชน์ในการพาณิชย์ได้ หรือเป็นสิ่งก่อสร้างที่สร้างขึ้นเพื่อใช้ในการดำเนินธุรกิจ เช่น ซ้ำ ขาย แลกเปลี่ยนสินค้ารวมทั้งการซื้อ-ขายอสังหาริมทรัพย์ การรับจำนำ การประกันภัย กิจกรรมเกี่ยวกับการเงินและการธนาคาร รวมทั้งอาคารที่ใช้สำหรับการค้าเป็นหลักทั้งการค้าส่งและค้าปลีก เช่น ตึกแถว ร้านค้า คลังสินค้า สำนักงาน ธนาคาร บริษัทประกันภัย รวมถึงอาคารจอดรถที่ก่อสร้างรวมอยู่กับอาคารพาณิชย์ (เช่น ห้างสรรพสินค้า) อาคารเพื่อการพาณิชย์จะใช้อยู่อาศัยด้วยหรือไม่ก็ได้





3) **เพื่อการอุตสาหกรรม** หมายถึง สิ่งก่อสร้างที่สร้างขึ้นเพื่อใช้ดำเนินกิจการเกี่ยวกับการผลิตหรือประกอบสินค้าต่าง ๆ เช่น โรงงานผลิตรองเท้า ร้านตัดเสื้อผ้าโหล ร้านทำขนม ร้านทำประตูหน้าต่าง โรงกลึง โรงงานประกอบรถยนต์ ภูเก็ต เรือ โคดังสินค้า ห้องทำงานในโรงงาน เป็นต้น โดยจะใช้อยู่อาศัยด้วยหรือไม่ก็ได้

4) **เพื่อการศึกษาศึกษา** หมายถึง สิ่งก่อสร้างที่ใช้ในการดำเนินกิจการโดยตรงเกี่ยวกับกิจการการเรียนการสอนหรือการศึกษา เช่น โรงเรียน มหาวิทยาลัย ห้องสมุด พิพิธภัณฑ์ หอศิลป์ เป็นต้น

5) **เพื่อการสาธารณสุข** หมายถึง สิ่งก่อสร้างที่ใช้ในการรักษาพยาบาลและการดูแลเฉพาะด้าน เช่น โรงพยาบาลสถานพักฟื้น สถานที่ดูแลผู้ป่วยและผู้สูงอายุ อาคารเพื่อการบริการทางการแพทย์อื่น ๆ เป็นต้น

6) **เพื่อการขนส่ง** หมายถึง สิ่งก่อสร้างที่ใช้ในการขนส่งเช่น สถานีขนส่ง ทางบก ทางรถไฟ และทางอากาศ ที่พักผู้โดยสารรถประจำทาง เป็นต้น

7) **เพื่อการเกษตร** หมายถึง สิ่งก่อสร้างที่ใช้สำหรับดำเนินกิจการเกี่ยวกับการผลิตทางการเกษตร เช่น โรงเรือนเพาะชำหรือเพาะเลี้ยงไม้ดอกไม้ประดับ และพืชพันธุ์อื่น ๆ โรงเก็บเมล็ดพันธุ์ (ที่ไม่ใช่เพื่อการขาย) โรงเก็บธัญพืชขนาดเล็ก คอกปศุสัตว์ เป็นต้น

8) **โรงแรมและภัตตาคาร** หมายถึง สิ่งก่อสร้างที่สร้างขึ้นเพื่อใช้เป็นที่พักชั่วคราว หรือขายอาหารและเครื่องดื่มที่จัดเตรียมไว้พร้อมบริโภคได้ทันที เช่น โรงแรม เกสต์เฮาส์ หอพัก ภัตตาคาร ร้านอาหาร เป็นต้น

9) **เพื่อการบันเทิง** หมายถึง สิ่งก่อสร้างที่สร้างขึ้นเพื่อการบันเทิงต่าง ๆ เช่น โรงภาพยนตร์ โรงมหรสพ โรงละคร ไนต์คลับ สถานสันทนาการ เป็นต้น



10) เพื่อประโยชน์อื่น ๆ หมายถึง สิ่งก่อสร้างอื่น ๆ นอกเหนือจากที่กล่าวข้างต้น เช่น อาคารเอนกประสงค์ อาคารจอดรถ ห้องน้ำ ห้องส้วม หอประชุม เป็นต้น

7. **พื้นที่ก่อสร้าง** หมายถึง พื้นที่ภายในอาคารที่จะก่อสร้างใหม่ หรือพื้นที่ ต่อเติมหรือดัดแปลงเฉพาะส่วนที่เป็นพื้นที่ของแต่ละชั้นรวมกัน

2.4 รายการข้อมูล

การจัดทำโครงการประมวลข้อมูลพื้นที่การก่อสร้าง ดำเนินการเก็บรวบรวมข้อมูลการก่อสร้างในรอบปี 2566 ดังต่อไปนี้

- 1) จำนวนผู้ได้รับอนุญาตให้ก่อสร้าง
- 2) จำนวนสิ่งก่อสร้างที่ได้รับอนุญาตให้ก่อสร้าง
- 3) พื้นที่ หรือความยาวของสิ่งก่อสร้างที่ได้รับอนุญาตให้ก่อสร้าง

2.5 การเก็บรวบรวมข้อมูล

สำนักงานสถิติแห่งชาติ ได้ดำเนินการเก็บรวบรวมข้อมูลการขออนุญาตก่อสร้างเป็นประจำทุกเดือน โดยขอความร่วมมือจากสำนักงานเขต และสำนักงานโยธา ในเขตกรุงเทพมหานคร และองค์กรปกครองส่วนท้องถิ่นในจังหวัดต่าง ๆ ให้บันทึกข้อมูลลงในแบบสอบถามที่ได้จัดส่งไปให้ และเมื่อหน่วยงานดังกล่าวบันทึกข้อมูลเรียบร้อยแล้ว จะจัดส่งแบบสอบถามกลับคืนมายังสำนักงานสถิติแห่งชาติ และสำนักงานสถิติจังหวัด อย่างไรก็ตามหากหน่วยงานใดไม่ส่งแบบสอบถามคืนในคาบเวลาที่กำหนด เจ้าหน้าที่จากสำนักงานสถิติแห่งชาติ และสำนักงานสถิติจังหวัดจะออกไปติดตามรวบรวมแบบสอบถามดังกล่าว

ในปี 2566 สำนักงานสถิติแห่งชาติ ได้ส่งแบบสอบถามไปยังหน่วยงานที่รับผิดชอบในการให้อุญาตก่อสร้างจำนวน 7,865 แห่ง เนื่องจากการเก็บรวบรวมข้อมูลจัดทำเป็นรายเดือน ดังนั้น หน่วยงาน แต่ละแห่งจะบันทึกแบบสอบถาม และส่งคืนให้สำนักงานสถิติแห่งชาติ และสำนักงานสถิติจังหวัด รวม 12 ครั้ง เป็นจำนวนแบบสอบถามทั้งสิ้น 94,380 แบบ โดยเมื่อสิ้นสุดระยะเวลาการเก็บรวบรวมข้อมูลแล้ว สำนักงานสถิติแห่งชาติ และสำนักงานสถิติจังหวัดได้รับแบบสอบถามที่บันทึกข้อมูลและส่งกลับคืนมาทั้งหมด



2.6 การคำนวณค่าสถิติ

โครงการประมวลข้อมูลพื้นที่การก่อสร้าง พ.ศ. 2566 ได้ดำเนินการเก็บรวบรวมข้อมูลเป็นประจำทุกเดือน จากหน่วยงานผู้รับผิดชอบในการให้อนุญาตก่อสร้าง จำแนกเป็นหน่วยงานที่อยู่ในเขตเทศบาล และนอกเขตเทศบาล ในพื้นที่ที่มีพระราชกฤษฎีกาให้ใช้พระราชบัญญัติควบคุมอาคาร พ.ศ. 2522 ซึ่งครอบคลุมทุกพื้นที่ในทุกภาค และทุกจังหวัดทั่วประเทศ

ดังนั้น ในการคำนวณค่าสถิติของลักษณะที่ต้องการศึกษาจึงสามารถคำนวณค่าสถิติเป็นรายเดือน และสามารถนำเสนอผลได้ในระดับภาค จังหวัด และเขตการปกครอง ในการคำนวณค่าสถิติ กำหนดให้

$$l = 1, 2, 3, \dots, N_{hij} \quad (\text{ลำดับที่หน่วยราชการ})$$

$$k = 1, 2, 3, \dots, 12 \quad (\text{เดือน})$$

$$j = 1, 2 \quad (\text{เขตการปกครอง})$$

$$i = 1, 2, 3, \dots, A_h \quad (\text{จังหวัดในภาค } h)$$

$$h = 1, 2, 3, \dots, 7 \quad (\text{ภาค})$$

1. ยอดรวมของลักษณะที่ต้องการศึกษา X สำหรับเดือน k เขตการปกครอง j จังหวัด i ภาค h

$$X_{hijk} = \frac{N_{hijk}}{n_{hijk}} \sum_{l=1}^{n_{hijk}} x_{hijkl}$$

x_{hijkl} คือ ค่าของลักษณะที่ต้องการศึกษา X ของลำดับที่หน่วยราชการ l เดือน k เขตการปกครอง j จังหวัด i ภาค h

N_{hijk} คือ จำนวนหน่วยราชการทั้งสิ้นของเดือน k เขตการปกครอง j จังหวัด i ภาค h

n_{hijk} คือ จำนวนหน่วยราชการที่เก็บรวบรวมข้อมูลได้ทั้งสิ้นของเดือน k เขตการปกครอง j จังหวัด i ภาค h



2. ยอดรวมของลักษณะที่ต้องการศึกษา X สำหรับเขตการปกครอง j จังหวัด i ภาค h คือ

$$X_{hij} = \sum_{k=1}^{12} X_{hijk}$$

3. ยอดรวมของลักษณะที่ต้องการศึกษา X สำหรับเขตการปกครอง i ภาค h คือ

$$X_{hi} = \sum_{j=1}^2 X_{hij}$$

4. ยอดรวมของลักษณะที่ต้องการศึกษา X สำหรับเขตการปกครอง j ภาค h คือ

$$X_{hj} = \sum_{i=1}^{A_h} X_{hij}$$

5. ยอดรวมของลักษณะที่ต้องการศึกษา X สำหรับภาค h คือ

$$X_h = \sum_{j=1}^2 X_{hj} = \sum_{i=1}^{A_h} X_{hi}$$

6. ยอดรวมของลักษณะที่ต้องการศึกษา X สำหรับเขตการปกครอง j คือ

$$X_j = \sum_{h=1}^7 X_{hj}$$

7. ยอดรวมของลักษณะที่ต้องการศึกษา X สำหรับทั่วประเทศ คือ

$$X = \sum_{j=1}^2 X_j = \sum_{h=1}^7 X_h$$



บทที่ 3

ผลการสำรวจ



3.1 จำนวนผู้ได้รับอนุญาต

จากการประมวลข้อมูลการขออนุญาตก่อสร้างใหม่และต่อเติมหรือดัดแปลงสิ่งก่อสร้างที่เป็นอาคารโรงเรือนและที่ไม่ใช่อาคารโรงเรือน พบว่าในปี 2566 มีผู้ได้รับอนุญาตให้ก่อสร้างฯ ทั้งสิ้น 234,872 ราย โดยเป็นการได้รับอนุญาตให้ก่อสร้างอาคารโรงเรือน 211,916 ราย และสิ่งก่อสร้างที่ไม่ใช่อาคารโรงเรือน 22,956 ราย (ตารางที่ 3.1)

ตารางที่ 3.1 จำนวนผู้ได้รับอนุญาตให้ก่อสร้างใหม่ และต่อเติมหรือดัดแปลงสิ่งก่อสร้างที่เป็นอาคารโรงเรือน และไม่ใช่อาคารโรงเรือน จำแนกตามภาคและเขตการปกครอง

หน่วย: ราย

ภาค เขตการปกครอง	รวม	สิ่งก่อสร้าง	
		ที่เป็นอาคารโรงเรือน	ที่ไม่ใช่อาคารโรงเรือน
ทั่วประเทศ	234,872	211,916	22,956
ในเขตเทศบาล	122,032	105,310	16,722
นอกเขตเทศบาล	112,840	106,606	6,234
กรุงเทพมหานคร	14,984	9,143	5,841
ปริมณฑล	31,468	24,187	7,281
ในเขตเทศบาล	14,310	10,273	4,037
นอกเขตเทศบาล	17,158	13,914	3,244
ภาคกลาง	59,854	55,821	4,033
ในเขตเทศบาล	26,607	24,028	2,579
นอกเขตเทศบาล	33,247	31,793	1,454
ภาคเหนือ	40,325	37,984	2,341
ในเขตเทศบาล	25,697	23,667	2,030
นอกเขตเทศบาล	14,628	14,317	311
ภาคตะวันออกเฉียงเหนือ	52,067	49,670	2,397
ในเขตเทศบาล	23,042	21,465	1,577
นอกเขตเทศบาล	29,025	28,205	820
ภาคใต้	36,174	35,111	1,063
ในเขตเทศบาล	17,392	16,734	658
นอกเขตเทศบาล	18,782	18,377	405



เมื่อพิจารณาจำนวนผู้ได้รับอนุญาตให้ก่อสร้างอาคารโรงเรือน 211,916 ราย พบว่า เป็นการได้รับอนุญาตให้ก่อสร้างใหม่ 208,741 ราย และได้รับอนุญาตให้ต่อเติมหรือดัดแปลง 3,175 ราย โดยได้รับอนุญาตให้ก่อสร้างฯ ในเขตเทศบาล 105,310 ราย และได้รับอนุญาตให้ก่อสร้างฯ นอกเขตเทศบาล 106,606 ราย (ตารางที่ 3.2)

ตารางที่ 3.2 จำนวนผู้ได้รับอนุญาตให้ก่อสร้างใหม่ และต่อเติมหรือดัดแปลง สิ่งก่อสร้างที่เป็นอาคารโรงเรือน จำแนกตามภาค และเขตการปกครอง

หน่วย: ราย

ภาค เขตการปกครอง	รวม	ก่อสร้างใหม่	ต่อเติม/ดัดแปลง
ทั่วประเทศ	211,916	208,741	3,175
ในเขตเทศบาล	105,310	103,179	2,131
นอกเขตเทศบาล	106,606	105,562	1,044
กรุงเทพมหานคร	9,143	8,913	230
ปริมณฑล	24,187	23,306	881
ในเขตเทศบาล	10,273	9,653	620
นอกเขตเทศบาล	13,914	13,653	261
ภาคกลาง	55,821	55,085	736
ในเขตเทศบาล	24,028	23,638	390
นอกเขตเทศบาล	31,793	31,447	346
ภาคเหนือ	37,984	37,402	582
ในเขตเทศบาล	23,667	23,250	417
นอกเขตเทศบาล	14,317	14,152	165
ภาคตะวันออกเฉียงเหนือ	49,670	49,209	461
ในเขตเทศบาล	21,465	21,194	271
นอกเขตเทศบาล	28,205	28,015	190
ภาคใต้	35,111	34,826	285
ในเขตเทศบาล	16,734	16,531	203
นอกเขตเทศบาล	18,377	18,295	82



ผู้ได้รับอนุญาตให้ก่อสร้างฯ อาคารโรงงานส่วนใหญ่อยู่ในพื้นที่ภาคกลาง จำนวน 55,821 ราย รองลงมาเป็นภาคตะวันออก เชียงเหนือ 49,670 ราย ภาคเหนือ 37,984 ราย ส่วนภาคใต้ ปริมณฑล และกรุงเทพมหานคร มีผู้ได้รับอนุญาตให้ก่อสร้างฯ อาคารโรงงาน จำนวน 35,111 24,187 และ 9,143 ราย ตามลำดับ (ตารางที่ 3.3)

ตารางที่ 3.3 จำนวนผู้ได้รับอนุญาตให้ก่อสร้างใหม่ และต่อเติมหรือดัดแปลงสิ่งก่อสร้างที่เป็นอาคารโรงงาน จำแนกตามประเภทอาคารโรงงาน และภาค

หน่วย: ราย

ประเภทอาคารโรงงาน	ทั่วประเทศ	ภาค						
		กรุงเทพ มหานคร	ปริมณฑล	กลาง	เหนือ	ตะวันออก เชียงใหม่	ใต้	
รวม	211,916	9,143	24,187	55,821	37,984	49,670	35,111	
เพื่ออยู่อาศัย	193,374	7,714	18,927	50,284	35,890	47,790	32,769	
บ้านเดี่ยว	185,453	7,192	17,425	47,768	35,322	47,105	30,641	
บ้านแฝด	1,087	70	217	439	85	86	190	
บ้านแถว	3,484	246	520	1,288	145	182	1,103	
ตึกแถวพักอาศัย	1,742	20	346	385	141	195	655	
อาคารชุด	212	25	43	52	15	15	62	
อาคารอยู่อาศัยรวม	1,396	161	376	352	182	207	118	
เพื่อการพาณิชย์	7,831	1,003	2,070	2,057	871	888	942	
อาคารสำนักงาน	1,256	180	498	303	98	87	90	
โรงแรม	629	-	25	185	117	74	228	
เพื่อการอุตสาหกรรมและโรงงาน	2,992	15	1,200	1,163	247	201	166	
เพื่อการบำบัดน้ำเสีย, ขยะ	274	3	148	72	23	17	11	
โรงไฟฟ้า/อาคารระบบพลังงานแสงอาทิตย์	732	9	380	171	54	58	60	
อาคารระบบประปาและโรงกรองน้ำ	67	1	3	35	13	9	6	
เพื่อการศึกษา	186	-	20	38	29	31	68	
เพื่อการสาธารณสุข/โรงพยาบาล	83	-	18	22	14	12	17	
เพื่อการขนส่ง	14	-	3	3	4	2	2	
เพื่อการเกษตร	622	1	39	192	136	102	152	
เพื่อการบันเทิง	75	1	16	14	17	11	16	
เพื่อประโยชน์อื่น ๆ	2,960	136	686	1,059	380	277	422	
เพื่อการพาณิชย์อื่น ๆ	821	80	154	223	91	111	162	

หมายเหตุ: - หมายถึง ไม่มีข้อมูล



อาคารโรงเรียนที่ได้รับอนุญาตให้ก่อสร้างฯ ส่วนใหญ่เป็นการได้รับอนุญาตให้ก่อสร้างอาคารเพื่ออยู่อาศัยสูงสุดจำนวน 193,374 ราย รองลงมา เป็นอาคารเพื่อการพาณิชย์ 7,831 ราย ส่วนอาคารประเภทอื่น ๆ มีผู้ได้รับอนุญาตให้ก่อสร้างฯ ต่ำกว่า 3,000 ราย (ตารางที่ 3.4)

ตารางที่ 3.4 จำนวนผู้ได้รับอนุญาตให้ก่อสร้างใหม่ และต่อเติมหรือดัดแปลงอาคารโรงเรียน จำแนกตามประเภทอาคารโรงเรียน เขตการปกครอง และวัตถุประสงค์การขออนุญาต

หน่วย: ราย

ประเภทอาคารโรงเรียน	รวม	เขตการปกครอง		วัตถุประสงค์การขออนุญาต	
		ในเขตเทศบาล	นอกเขตเทศบาล	ก่อสร้างใหม่	ต่อเติม/ดัดแปลง
รวม	211,916	105,310	106,606	208,741	3,175
เพื่ออยู่อาศัย	193,374	94,350	99,024	191,483	1,891
บ้านเดี่ยว	185,453	88,944	96,509	183,724	1,729
บ้านแฝด	1,087	778	309	1,073	14
บ้านแถว	3,484	2,452	1,032	3,451	33
ตึกแถวพักอาศัย	1,742	1,022	720	1,700	42
อาคารชุด	212	143	69	187	25
อาคารอยู่อาศัยรวม	1,396	1,011	385	1,348	48
เพื่อการพาณิชย์	7,831	5,577	2,254	7,503	328
อาคารสำนักงาน	1,256	731	525	1,182	74
โรงแรม	629	411	218	505	124
เพื่อการอุตสาหกรรมและโรงงาน	2,992	1,051	1,941	2,682	310
เพื่อการบำบัดน้ำเสีย, ของเสีย	274	176	98	266	8
โรงไฟฟ้า/อาคารระบบพลังงานแสงอาทิตย์	732	404	328	487	245
อาคารระบบประปาและโรงกรองน้ำ	67	28	39	66	1
เพื่อการศึกษาศึกษา	186	130	56	158	28
เพื่อการสาธารณสุข/โรงพยาบาล	83	68	15	56	27
เพื่อการขนส่ง	14	5	9	14	-
เพื่อการเกษตร	622	200	422	605	17
เพื่อการบันเทิง	75	44	31	68	7
เพื่อประโยชน์อื่น ๆ	2,960	1,676	1,284	2,871	89
เพื่อการพาณิชย์อื่น ๆ	821	459	362	795	26

หมายเหตุ: - หมายถึง ไม่มีข้อมูล



สำหรับจำนวนผู้ได้รับอนุญาตให้ก่อสร้างสิ่งก่อสร้างที่ไม่ใช่อาคารโรงเรือน มีจำนวน 22,956 ราย เป็นการได้รับอนุญาตให้ก่อสร้างใหม่ 22,713 ราย และได้รับอนุญาตให้ต่อเติมหรือดัดแปลง 243 ราย โดยได้รับอนุญาตให้ก่อสร้างฯ ในเขตเทศบาล 16,722 ราย และได้รับอนุญาตให้ก่อสร้างฯ นอกเขตเทศบาล 6,234 ราย (ตารางที่ 3.5)

ตารางที่ 3.5 จำนวนผู้ได้รับอนุญาตให้ก่อสร้างใหม่ และต่อเติมหรือดัดแปลงสิ่งก่อสร้างที่ไม่ใช่อาคารโรงเรือน จำแนกตามภาค และเขตการปกครอง

หน่วย: ราย

ภาค เขตการปกครอง	รวม	ก่อสร้างใหม่	ต่อเติม/ดัดแปลง
ทั่วประเทศ	22,956	22,713	243
ในเขตเทศบาล	16,722	16,530	192
นอกเขตเทศบาล	6,234	6,183	51
กรุงเทพมหานคร	5,841	5,754	87
ปริมณฑล	7,281	7,220	61
ในเขตเทศบาล	4,037	4,002	35
นอกเขตเทศบาล	3,244	3,218	26
ภาคกลาง	4,033	3,978	55
ในเขตเทศบาล	2,579	2,539	40
นอกเขตเทศบาล	1,454	1,439	15
ภาคเหนือ	2,341	2,328	13
ในเขตเทศบาล	2,030	2,022	8
นอกเขตเทศบาล	311	306	5
ภาคตะวันออกเฉียงเหนือ	2,397	2,377	20
ในเขตเทศบาล	1,577	1,561	16
นอกเขตเทศบาล	820	816	4
ภาคใต้	1,063	1,056	7
ในเขตเทศบาล	658	652	6
นอกเขตเทศบาล	405	404	1



ผู้ได้รับอนุญาตให้ก่อสร้างฯ สังก่อสร้างที่ไม่ใช้อาคารโรงเรือน ส่วนใหญ่ อยู่ในปริมาณทล จำนวน 7,281 ราย รองลงมาเป็นกรุงเทพมหานคร 5,841 ราย ภาคกลาง 4,033 ราย ภาคตะวันออกเฉียงเหนือ 2,397 ราย ส่วนภาคเหนือ และภาคใต้ มีผู้ได้รับอนุญาตให้ก่อสร้างฯ สังก่อสร้างที่ไม่ใช้อาคารโรงเรือน จำนวน 2,341 และ 1,063 ราย ตามลำดับ (ตารางที่ 3.6)

ตารางที่ 3.6 จำนวนผู้ได้รับอนุญาตให้ก่อสร้างใหม่ และต่อเติมหรือดัดแปลงสิ่งก่อสร้างที่ไม่ใช้อาคารโรงเรือน จำแนกตามชนิดของสิ่งก่อสร้าง และภาค

หน่วย: ราย

ชนิดของสิ่งก่อสร้าง	ทั่วประเทศ	ภาค						
		กรุงเทพ มหานคร	ปริมาณทล	กลาง	เหนือ	ตะวันออกเฉียง เหนือ	ใต้	
รวม	22,956	5,841	7,281	4,033	2,341	2,397	1,063	
สิ่งก่อสร้างที่มีหน่วยวัดเป็นความยาว	18,934	5,441	6,220	2,972	1,810	1,981	510	
รั้ว/กำแพง	2,854	248	436	729	798	457	186	
ถนน/ทางรถไฟ	619	139	67	194	129	39	51	
สะพาน	193	11	121	32	20	2	7	
เขื่อน/คันดิน	264	45	133	55	16	2	13	
ท่อ/ทางระบายน้ำ	14,997	4,998	5,461	1,960	845	1,481	252	
อื่น ๆ	7	-	2	2	2	-	1	
สิ่งก่อสร้างที่มีหน่วยวัดเป็นพื้นที่	4,022	400	1,061	1,061	531	416	553	
สระว่ายน้ำ	900	106	69	387	21	57	260	
บิมน้ำมัน/บิมน้ำแก๊ส/บิมน้ำก๊าซ	186	-	18	48	42	47	31	
ท่าเรือ	11	-	1	6	3	-	1	
สนามกีฬา	66	21	9	10	3	6	17	
ลานจอดรถ	1,457	169	442	275	321	152	98	
ป้ายโฆษณา	655	90	188	142	72	95	68	
เสาส่งสัญญาณ	223	10	32	75	22	39	45	
อื่น ๆ	524	4	302	118	47	20	33	

หมายเหตุ: - หมายถึง ไม่มีข้อมูล



เมื่อพิจารณาตามชนิดของสิ่งก่อสร้างที่ได้รับอนุญาตให้ก่อสร้างฯ พบว่า สำหรับสิ่งก่อสร้างที่มีหน่วยวัดเป็นความยาว มีผู้ได้รับอนุญาตให้ก่อสร้างฯ ก่อ/ทางระบายน้ำ สูงสุดจำนวน 14,997 ราย รองลงมาเป็นรั้ว/กำแพง 2,854 ราย และถนน/ทางรถไฟ 619 ราย ส่วนสิ่งก่อสร้างที่ไม่ใช่อาคารโรงเรือนและมีหน่วยวัดเป็นความยาวชนิดอื่น ๆ มีผู้ได้รับอนุญาตให้ก่อสร้างฯ ต่ำกว่า 300 ราย

สำหรับสิ่งก่อสร้างที่มีหน่วยวัดเป็นพื้นที่ มีผู้ได้รับอนุญาตให้ก่อสร้างฯ ลานจอดรถ สูงสุดจำนวน 1,457 ราย รองลงมาเป็นสระว่ายน้ำ 900 ราย ป้ายโฆษณา 655 ราย ส่วนสิ่งก่อสร้างที่ไม่ใช่อาคารโรงเรือนและมีหน่วยวัดเป็นพื้นที่ชนิดอื่น ๆ มีผู้ได้รับอนุญาตให้ก่อสร้างฯ ต่ำกว่า 600 ราย (ตารางที่ 3.7)

ตารางที่ 3.7 จำนวนผู้ได้รับอนุญาตให้ก่อสร้างใหม่ และต่อเติมหรือดัดแปลงสิ่งก่อสร้างที่ไม่ใช่อาคารโรงเรือน จำแนกตามชนิดของสิ่งก่อสร้าง เขตการปกครอง และวัตถุประสงค์การขออนุญาต

หน่วย: ราย

ชนิดของสิ่งก่อสร้าง	รวม	เขตการปกครอง		วัตถุประสงค์การขออนุญาต	
		ในเขตเทศบาล	นอกเขตเทศบาล	ก่อสร้างใหม่	ต่อเติม/ดัดแปลง
รวม	22,956	16,722	6,234	22,713	243
สิ่งก่อสร้างที่มีหน่วยวัดเป็นความยาว	18,934	13,981	4,953	18,782	152
รั้ว/กำแพง	2,854	1,792	1,062	2,844	10
ถนน/ทางรถไฟ	619	355	264	608	11
สะพาน	193	100	93	190	3
เขื่อน/คันดิน	264	165	99	263	1
ก่อ/ทางระบายน้ำ	14,997	11,565	3,432	14,870	127
อื่น ๆ	7	4	3	7	-
สิ่งก่อสร้างที่มีหน่วยวัดเป็นพื้นที่	4,022	2,741	1,281	3,931	91
สระว่ายน้ำ	900	697	203	895	5
บิมน้ำมัน/บิมน้ำแก๊ส/บิมน้ำก๊าซ	186	79	107	171	15
ท่าเรือ	11	7	4	11	-
สนามกีฬา	66	53	13	65	1
ลานจอดรถ	1,457	1,020	437	1,430	27
ป้ายโฆษณา	655	498	157	641	14
เสาส่งสัญญาณ	223	109	114	222	1
อื่น ๆ	524	278	246	496	28

หมายเหตุ: - หมายถึง ไม่มีข้อมูล



3.2 จำนวนสิ่งก่อสร้างที่ได้รับอนุญาต

จากการประมวลข้อมูลการขออนุญาตก่อสร้างใหม่และต่อเติมหรือดัดแปลงสิ่งก่อสร้างที่เป็นอาคารโรงเรือนและที่ไม่ใช่อาคารโรงเรือน พบว่าในปี 2566 มีสิ่งก่อสร้างที่ได้รับอนุญาตให้ก่อสร้างฯ ทั้งสิ้น 338,942 หน่วย (หลัง/แห่ง) โดยเป็นการได้รับอนุญาตให้ก่อสร้างอาคารโรงเรือน 304,092 หลัง และสิ่งก่อสร้างที่ไม่ใช่อาคารโรงเรือน 34,850 แห่ง (ตารางที่ 3.8)

ตารางที่ 3.8 จำนวนสิ่งก่อสร้างที่ได้รับอนุญาตให้ก่อสร้างใหม่ และต่อเติมหรือดัดแปลงสิ่งก่อสร้างที่เป็นอาคารโรงเรือน และไม่ใช่อาคารโรงเรือน จำแนกตามภาคและเขตการปกครอง

ภาค เขตการปกครอง	รวม	สิ่งก่อสร้าง	
		ที่เป็นอาคารโรงเรือน (หลัง)	ที่ไม่ใช่อาคารโรงเรือน (แห่ง)
ทั่วประเทศ	338,942	304,092	34,850
ในเขตเทศบาล	183,319	160,552	22,767
นอกเขตเทศบาล	155,623	143,540	12,083
กรุงเทพมหานคร	25,911	19,881	6,030
ปริมณฑล	75,377	58,729	16,648
ในเขตเทศบาล	34,287	26,059	8,228
นอกเขตเทศบาล	41,090	32,670	8,420
ภาคกลาง	87,045	81,719	5,326
ในเขตเทศบาล	40,384	36,985	3,399
นอกเขตเทศบาล	46,661	44,734	1,927
ภาคเหนือ	44,332	41,744	2,588
ในเขตเทศบาล	28,761	26,513	2,248
นอกเขตเทศบาล	15,571	15,231	340
ภาคตะวันออกเฉียงเหนือ	55,718	52,962	2,756
ในเขตเทศบาล	25,584	23,744	1,840
นอกเขตเทศบาล	30,134	29,218	916
ภาคใต้	50,559	49,057	1,502
ในเขตเทศบาล	28,392	27,370	1,022
นอกเขตเทศบาล	22,167	21,687	480



เมื่อพิจารณาจำนวนอาคารโรงเรือนที่ได้รับอนุญาตให้ก่อสร้าง 304,092 หลัง พบว่า เป็นการได้รับอนุญาตให้ก่อสร้างใหม่ 300,021 หลัง และได้รับอนุญาตให้ต่อเติมหรือดัดแปลง 4,071 หลัง โดยได้รับอนุญาตให้ก่อสร้างฯ ในเขตเทศบาล 160,552 หลัง และได้รับอนุญาตให้ก่อสร้างฯ นอกเขตเทศบาล 143,540 หลัง (ตารางที่ 3.9)

ตารางที่ 3.9 จำนวนสิ่งก่อสร้างที่เป็นอาคารโรงเรือน ที่ได้รับอนุญาตให้ก่อสร้างใหม่ และต่อเติมหรือดัดแปลง จำแนกตามภาค และเขตการปกครอง

หน่วย: หลัง

ภาค เขตการปกครอง	รวม	ก่อสร้างใหม่	ต่อเติม/ดัดแปลง
ทั่วประเทศ	304,092	300,021	4,071
ในเขตเทศบาล	160,552	157,898	2,654
นอกเขตเทศบาล	143,540	142,123	1,417
กรุงเทพมหานคร	19,881	19,603	278
ปริมณฑล	58,729	57,348	1,381
ในเขตเทศบาล	26,059	25,167	892
นอกเขตเทศบาล	32,670	32,181	489
ภาคกลาง	81,719	80,794	925
ในเขตเทศบาล	36,985	36,497	488
นอกเขตเทศบาล	44,734	44,297	437
ภาคเหนือ	41,744	41,119	625
ในเขตเทศบาล	26,513	26,072	441
นอกเขตเทศบาล	15,231	15,047	184
ภาคตะวันออกเฉียงเหนือ	52,962	52,487	475
ในเขตเทศบาล	23,744	23,465	279
นอกเขตเทศบาล	29,218	29,022	196
ภาคใต้	49,057	48,670	387
ในเขตเทศบาล	27,370	27,094	276
นอกเขตเทศบาล	21,687	21,576	111



อาคารโรงเรียนที่ได้รับอนุญาตให้ก่อสร้างฯ ส่วนใหญ่อยู่ในพื้นที่ภาคกลางจำนวน 81,719 หลัง รองลงมาเป็นปริมณฑล 58,729 หลัง ภาคตะวันออกเฉียงเหนือ 52,962 หลัง ส่วนภาคใต้ ภาคเหนือ และกรุงเทพมหานคร มีอาคารโรงเรียนที่ได้รับอนุญาตให้ก่อสร้างฯ จำนวน 49,057 41,744 และ 19,881 หลัง ตามลำดับ (ตารางที่ 3.10)

ตารางที่ 3.10 จำนวนสิ่งก่อสร้างที่เป็นอาคารโรงเรียน ที่ได้รับอนุญาตให้ก่อสร้างใหม่ และต่อเติมหรือดัดแปลงสิ่งก่อสร้าง จำแนกตามประเภทอาคารโรงเรียน และภาค

หน่วย: หลัง

ประเภทอาคารโรงเรียน	ทั่วประเทศ	ภาค					
		กรุงเทพมหานคร	ปริมณฑล	กลาง	เหนือ	ตะวันออกเฉียงเหนือ	ใต้
รวม	304,092	19,881	58,729	81,719	41,744	52,962	49,057
เพื่ออยู่อาศัย	278,272	18,165	51,123	73,948	39,061	50,511	45,464
บ้านเดี่ยว	227,401	12,266	32,492	58,488	37,888	49,055	37,212
บ้านแฝด	9,260	1,219	3,926	3,112	138	193	672
บ้านแถว	36,093	4,386	13,524	10,997	518	662	6,006
ตึกแถวพักอาศัย	3,449	84	606	770	287	370	1,332
อาคารชุด	359	35	114	62	17	16	115
อาคารอยู่อาศัยรวม	1,710	175	461	519	213	215	127
เพื่อการพาณิชย์	10,246	1,243	2,788	2,799	1,043	1,125	1,248
อาคารสำนักงาน	1,383	190	550	344	104	87	108
โรงแรม	1,968	-	86	540	288	226	828
เพื่อการอุตสาหกรรมและโรงงาน	3,967	19	1,426	1,642	304	303	273
เพื่อการบำบัดน้ำเสีย, ขนส่ง	1,321	3	1,161	100	24	22	11
โรงไฟฟ้า/อาคารระบบพลังงานแสงอาทิตย์	955	13	483	245	58	75	81
อาคารระบบประปาและโรงกรองน้ำ	88	3	3	50	14	11	7
เพื่อการศึกษา	215	-	22	41	35	40	77
เพื่อการสาธารณสุข/โรงพยาบาล	85	-	18	23	14	12	18
เพื่อการขนส่ง	14	-	3	3	4	2	2
เพื่อการเกษตร	962	1	42	359	256	125	179
เพื่อการบันเทิง	86	1	17	17	17	11	23
เพื่อประโยชน์อื่น ๆ	3,619	154	839	1,355	419	291	561
เพื่อการพาณิชย์อื่น ๆ	911	89	168	253	103	121	177

หมายเหตุ: - หมายถึง ไม่มีข้อมูล



เมื่อพิจารณาตามประเภทอาคารโรงเรือนที่ได้รับอนุญาตให้ก่อสร้างฯ พบว่า เป็นการได้รับอนุญาตให้ก่อสร้างฯ อาคารเพื่อยู้อาศัย สูงสุดจำนวน 278,272 หลัง รองลงมาเป็นอาคารเพื่อการพาณิชย์ 10,246 หลัง อาคารเพื่อการอุตสาหกรรมและโรงงาน 3,967 หลัง ส่วนอาคารประเภทอื่น ๆ ได้รับอนุญาตให้ก่อสร้างฯ ต่ำกว่า 3,700 หลัง (ตารางที่ 3.11)

ตารางที่ 3.11 จำนวนสิ่งก่อสร้างที่เป็นอาคารโรงเรือนที่ได้รับอนุญาตให้ก่อสร้างใหม่ และต่อเติมหรือดัดแปลง จำแนกตามประเภทอาคารโรงเรือน เขตการปกครอง และวัตถุประสงค์การขออนุญาต

หน่วย: หลัง

ประเภทอาคารโรงเรือน	รวม	เขตการปกครอง		วัตถุประสงค์การขออนุญาต	
		ในเขตเทศบาล	นอกเขตเทศบาล	ก่อสร้างใหม่	ต่อเติม/ดัดแปลง
รวม	304,092	160,552	143,540	300,021	4,071
เพื่อยู้อาศัย	278,272	145,620	132,652	275,842	2,430
บ้านเดี่ยว	227,401	114,804	112,597	225,476	1,925
บ้านแฝด	9,260	6,348	2,912	9,084	176
บ้านแถว	36,093	21,037	15,056	35,984	109
ตึกแถวพักอาศัย	3,449	2,012	1,437	3,377	72
อาคารชุด	359	206	153	291	68
อาคารอู่อาศัยรวม	1,710	1,213	497	1,630	80
เพื่อการพาณิชย์	10,246	7,213	3,033	9,868	378
อาคารสำนักงาน	1,383	808	575	1,302	81
โรงแรม	1,968	1,185	783	1,716	252
เพื่อการอุตสาหกรรมและโรงงาน	3,967	1,462	2,505	3,602	365
เพื่อการบำบัดน้ำเสีย, ของเสีย	1,321	562	759	1,304	17
โรงไฟฟ้า/อาคารระบบพลังงานแสงอาทิตย์	955	535	420	622	333
อาคารระบบประปาและโรงกรองน้ำ	88	34	54	87	1
เพื่อการศึกษา	215	139	76	185	30
เพื่อการสาธารณสุข/โรงพยาบาล	85	69	16	57	28
เพื่อการขนส่ง	14	5	9	14	-
เพื่อการเกษตร	962	301	661	943	19
เพื่อการบันเทิง	86	52	34	79	7
เพื่อประโยชน์อื่น ๆ	3,619	2,032	1,587	3,517	102
เพื่อการพาณิชย์อื่น ๆ	911	535	376	883	28

หมายเหตุ: - หมายถึง ไม่มีข้อมูล



สำหรับจำนวนสิ่งก่อสร้างที่ไม่ใช่อาคารโรงงานที่ได้รับอนุญาตให้ก่อสร้างฯ มีจำนวน 34,850 แห่ง เป็นการได้รับอนุญาตให้ก่อสร้างใหม่ 34,589 แห่ง และได้รับอนุญาตให้ต่อเติมหรือดัดแปลง 261 แห่ง โดยได้รับอนุญาตให้ก่อสร้างฯ ในเขตเทศบาล 22,767 แห่ง และนอกเขตเทศบาล 12,083 แห่ง (ตารางที่ 3.12)

ตารางที่ 3.12 จำนวนสิ่งก่อสร้างที่ไม่ใช่อาคารโรงงาน ที่ได้รับอนุญาตให้ก่อสร้างใหม่ และต่อเติมหรือดัดแปลงสิ่งก่อสร้าง จำแนกตามภาค และเขตการปกครอง

หน่วย: แห่ง

ภาค เขตการปกครอง	รวม	ก่อสร้างใหม่	ต่อเติม/ดัดแปลง
ทั่วประเทศ	34,850	34,589	261
ในเขตเทศบาล	22,767	22,561	206
นอกเขตเทศบาล	12,083	12,028	55
กรุงเทพมหานคร	6,030	5,943	87
ปริมณฑล	16,648	16,584	64
ในเขตเทศบาล	8,228	8,190	38
นอกเขตเทศบาล	8,420	8,394	26
ภาคกลาง	5,326	5,256	70
ในเขตเทศบาล	3,399	3,348	51
นอกเขตเทศบาล	1,927	1,908	19
ภาคเหนือ	2,588	2,575	13
ในเขตเทศบาล	2,248	2,240	8
นอกเขตเทศบาล	340	335	5
ภาคตะวันออกเฉียงเหนือ	2,756	2,736	20
ในเขตเทศบาล	1,840	1,824	16
นอกเขตเทศบาล	916	912	4
ภาคใต้	1,502	1,495	7
ในเขตเทศบาล	1,022	1,016	6
นอกเขตเทศบาล	480	479	1



สิ่งก่อสร้างที่ไม่ใช่อาคารโรงเรือนส่วนใหญ่ได้รับอนุญาตให้ก่อสร้างฯ ในปริมาณทล จำนวน 16,648 แห่ง รองลงมาเป็นกรุงเทพมหานคร 6,030 แห่ง ภาคกลาง 5,326 แห่ง ส่วนภาคตะวันออกเฉียงเหนือ ภาคเหนือ และภาคใต้ มีสิ่งก่อสร้างที่ไม่ใช่อาคารโรงเรือนได้รับอนุญาตให้ก่อสร้างฯ จำนวน 2,756 2,588 และ 1,502 แห่ง ตามลำดับ (ตารางที่ 3.13)

ตารางที่ 3.13 จำนวนสิ่งก่อสร้างที่ไม่ใช่อาคารโรงเรือน ที่ได้รับอนุญาตให้ก่อสร้างใหม่ และต่อเติมหรือดัดแปลงสิ่งก่อสร้าง จำแนกตามชนิดของสิ่งก่อสร้าง และภาค

หน่วย: แห่ง

ชนิดของสิ่งก่อสร้าง	ทั่วประเทศ	ภาค					
		กรุงเทพมหานคร	ปริมาณทล	กลาง	เหนือ	ตะวันออกเฉียงเหนือ	ใต้
รวม	34,850	6,030	16,648	5,326	2,588	2,756	1,502
สิ่งก่อสร้างที่มีหน่วยวัดเป็นความยาว	29,584	5,613	15,005	3,992	2,015	2,257	702
ริ้ว/กำแพง	4,307	277	1,517	878	882	528	225
ถนน/ทางรถไฟ	1,169	139	537	267	134	41	51
สะพาน	220	13	138	35	22	2	10
เขื่อน/คันดิน	454	45	315	56	16	2	20
ท่อ/ทางระบายน้ำ	23,423	5,139	12,494	2,753	959	1,684	394
อื่น ๆ	11	-	4	3	2	-	2
สิ่งก่อสร้างที่มีหน่วยวัดเป็นพื้นที่	5,266	417	1,643	1,334	573	499	800
สระว่ายน้ำ	1,184	107	69	471	22	57	458
บิมน้ำมัน/บิมน้ำแก๊ส/บิมน้ำก๊าซ	227	-	18	71	47	47	44
ท่าเรือ	11	-	1	6	3	-	1
สนามกีฬา	73	22	12	10	3	6	20
ลานจอดรถ	2,165	183	915	375	349	232	111
ป้ายโฆษณา	695	91	197	156	76	98	77
เสาส่งสัญญาณ	225	10	32	77	22	39	45
อื่น ๆ	686	4	399	168	51	20	44

หมายเหตุ: - หมายถึง ไม่มีข้อมูล



เมื่อพิจารณาตามชนิดของสิ่งก่อสร้างที่ได้รับอนุญาตให้ก่อสร้างฯ พบว่า สิ่งก่อสร้างที่มีหน่วยวัดเป็นความยาว พบว่า ท่อ/ทางระบายน้ำ ได้รับอนุญาตให้ก่อสร้างฯ สูงสุดจำนวน 23,423 แห่ง รองลงมาเป็นรั้ว/กำแพง 4,307 แห่ง ส่วนสิ่งก่อสร้างที่มีหน่วยวัดเป็นความยาวชนิดอื่น ๆ ได้รับอนุญาตให้ก่อสร้างฯ ต่ำกว่า 1,500 แห่ง

สำหรับสิ่งก่อสร้างที่มีหน่วยวัดเป็นพื้นที่ พบว่า ลานจอดรถ ได้รับอนุญาตให้ก่อสร้างฯ สูงสุดจำนวน 2,165 แห่ง รองลงมาเป็นสระว่ายน้ำ 1,184 แห่ง ส่วนสิ่งก่อสร้างที่มีหน่วยวัดเป็นพื้นที่ชนิดอื่น ๆ ได้รับอนุญาตให้ก่อสร้างฯ ต่ำกว่า 700 แห่ง (ตารางที่ 3.14)

ตารางที่ 3.14 จำนวนสิ่งก่อสร้างที่ไม่ใช่อาคารโรงเรือนที่ได้รับอนุญาตให้ก่อสร้างใหม่ และต่อเติมหรือดัดแปลง จำแนกตามชนิดของสิ่งก่อสร้าง เขตการปกครอง และวัตถุประสงค์การขออนุญาต

หน่วย: แห่ง

ชนิดของสิ่งก่อสร้าง	รวม	เขตการปกครอง		วัตถุประสงค์การขออนุญาต	
		ในเขตเทศบาล	นอกเขตเทศบาล	ก่อสร้างใหม่	ต่อเติม/ดัดแปลง
รวม	34,850	22,767	12,083	34,589	261
สิ่งก่อสร้างที่มีหน่วยวัดเป็นความยาว	29,584	19,059	10,525	29,431	153
รั้ว/กำแพง	4,307	2,485	1,822	4,297	10
ถนน/ทางรถไฟ	1,169	358	811	1,158	11
สะพาน	220	107	113	217	3
เขื่อน/คันดิน	454	349	105	453	1
ท่อ/ทางระบายน้ำ	23,423	15,754	7,669	23,295	128
อื่น ๆ	11	6	5	11	-
สิ่งก่อสร้างที่มีหน่วยวัดเป็นพื้นที่	5,266	3,708	1,558	5,158	108
สระว่ายน้ำ	1,184	945	239	1,176	8
บิมน้ำมัน/บิมน้ำแก๊ส/บิมน้ำก๊าซ	227	90	137	208	19
ท่าเรือ	11	7	4	11	-
สนามกีฬา	73	59	14	72	1
ลานจอดรถ	2,165	1,608	557	2,138	27
ป้ายโฆษณา	695	527	168	680	15
เสาส่งสัญญาณ	225	109	116	224	1
อื่น ๆ	686	363	323	649	37

หมายเหตุ: - หมายถึง ไม่มีข้อมูล



3.3 พื้นที่ หรือความยาวของสิ่งก่อสร้างที่ได้รับอนุญาต

จากการประมวลข้อมูลการขออนุญาตก่อสร้างใหม่และต่อเติม หรือดัดแปลงสิ่งก่อสร้างที่เป็นอาคารโรงเรือนและไม่ใช่อาคารโรงเรือน พบว่า ในปี 2566 มีอาคารโรงเรือนที่ได้รับอนุญาตให้ก่อสร้างฯ รวมพื้นที่ทั้งสิ้น 63,724,334 ตารางเมตร สิ่งก่อสร้างที่ไม่ใช่อาคารโรงเรือนและมีหน่วยวัดเป็นความยาว มีความยาวรวมทั้งสิ้น 3,214,323 เมตร และสิ่งก่อสร้างที่ไม่ใช่อาคารโรงเรือนและมีหน่วยวัดเป็นพื้นที่ มีพื้นที่รวมทั้งสิ้น 3,109,027 ตารางเมตร (ตารางที่ 3.15)

ตารางที่ 3.15 พื้นที่ และความยาวสิ่งก่อสร้างที่ได้รับอนุญาตให้ก่อสร้างใหม่ และต่อเติม หรือดัดแปลงสิ่งก่อสร้างที่เป็นอาคารโรงเรือน และไม่ใช่อาคารโรงเรือน จำแนกตามภาค และเขตการปกครอง

ภาค เขตการปกครอง	สิ่งก่อสร้าง ที่เป็นอาคารโรงเรือน (ตารางเมตร)	สิ่งก่อสร้างที่ไม่ใช่อาคารโรงเรือน	
		มีหน่วยวัดเป็นความยาว (เมตร)	มีหน่วยวัดเป็นพื้นที่ (ตารางเมตร)
ทั่วประเทศ	63,724,334	3,214,323	3,109,027
ในเขตเทศบาล	34,094,891	1,984,943	1,563,592
นอกเขตเทศบาล	29,629,443	1,229,380	1,545,435
กรุงเทพมหานคร	5,015,615	979,302	142,500
ปริมณฑล	15,043,231	1,139,777	1,104,064
ในเขตเทศบาล	7,394,083	483,631	494,401
นอกเขตเทศบาล	7,649,148	656,146	609,663
ภาคกลาง	20,393,821	624,354	975,882
ในเขตเทศบาล	8,530,912	221,085	361,705
นอกเขตเทศบาล	11,862,909	403,269	614,177
ภาคเหนือ	6,674,805	180,015	395,099
ในเขตเทศบาล	4,398,191	130,857	290,375
นอกเขตเทศบาล	2,276,614	49,158	104,724
ภาคตะวันออกเฉียงเหนือ	7,734,712	156,934	210,298
ในเขตเทศบาล	3,714,615	85,513	125,170
นอกเขตเทศบาล	4,020,097	71,421	85,128
ภาคใต้	8,862,150	133,941	281,184
ในเขตเทศบาล	5,041,475	84,555	149,441
นอกเขตเทศบาล	3,820,675	49,386	131,743



เมื่อพิจารณาพื้นที่อาคารโรงเรือนที่ได้รับอนุญาตให้ก่อสร้างทั้งสิ้น 63,724,334 ตารางเมตร พบว่า เป็นการก่อสร้างใหม่ 60,851,513 ตารางเมตร และต่อเติมหรือดัดแปลง 2,872,821 ตารางเมตร โดยเป็นการก่อสร้างฯ ในเขตเทศบาล 34,094,891 ตารางเมตร และนอกเขตเทศบาล 29,629,443 ตารางเมตร (ตารางที่ 3.16)

ตารางที่ 3.16 พื้นที่สิ่งก่อสร้างที่เป็นอาคารโรงเรือน ที่ได้รับอนุญาตให้ก่อสร้างใหม่ และต่อเติมหรือดัดแปลง จำแนกตามภาค และเขตการปกครอง

หน่วย: ตารางเมตร

ภาค เขตการปกครอง	รวม	ก่อสร้างใหม่	ต่อเติม/ดัดแปลง
ทั่วประเทศ	63,724,334	60,851,513	2,872,821
ในเขตเทศบาล	34,094,891	32,086,136	2,008,755
นอกเขตเทศบาล	29,629,443	28,765,377	864,066
กรุงเทพมหานคร	5,015,615	4,897,773	117,842
ปริมณฑล	15,043,231	13,746,443	1,296,788
ในเขตเทศบาล	7,394,083	6,320,926	1,073,157
นอกเขตเทศบาล	7,649,148	7,425,517	223,631
ภาคกลาง	20,393,821	19,538,592	855,229
ในเขตเทศบาล	8,530,912	8,147,260	383,652
นอกเขตเทศบาล	11,862,909	11,391,332	471,577
ภาคเหนือ	6,674,805	6,490,728	184,077
ในเขตเทศบาล	4,398,191	4,249,426	148,765
นอกเขตเทศบาล	2,276,614	2,241,302	35,312
ภาคตะวันออกเฉียงเหนือ	7,734,712	7,582,646	152,066
ในเขตเทศบาล	3,714,615	3,631,461	83,154
นอกเขตเทศบาล	4,020,097	3,951,185	68,912
ภาคใต้	8,862,150	8,595,331	266,819
ในเขตเทศบาล	5,041,475	4,839,290	202,185
นอกเขตเทศบาล	3,820,675	3,756,041	64,634



พื้นที่ที่ได้รับอนุญาตให้ก่อสร้างอาคารโรงเรือนส่วนใหญ่อยู่ในภาคกลาง 20,393,821 ตารางเมตร รองลงมาเป็นปริมณฑล 15,043,231 ตารางเมตร ภาคใต้ 8,862,150 ตารางเมตร ส่วนภาคตะวันออกเฉียงเหนือ ภาคเหนือ และกรุงเทพมหานคร มีอาคารโรงเรือนที่ได้รับอนุญาตให้ก่อสร้างฯ เป็นพื้นที่รวม 7,734,712 6,674,805 และ 5,015,615 ตารางเมตร ตามลำดับ (ตารางที่ 3.17)

ตารางที่ 3.17 พื้นที่สิ่งก่อสร้างที่เป็นอาคารโรงเรือน ที่ได้รับอนุญาตให้ก่อสร้างใหม่ และต่อเติมหรือดัดแปลงสิ่งก่อสร้าง จำแนกตามประเภทอาคารโรงเรือน และภาค

หน่วย: ตารางเมตร

ประเภทอาคารโรงเรือน	ทั่วประเทศ	ภาค					
		กรุงเทพ มหานคร	ปริมณฑล	กลาง	เหนือ	ตะวันออกเฉียง เหนือ	ใต้
รวม	63,724,334	5,015,615	15,043,231	20,393,821	6,674,805	7,734,712	8,862,150
เพื่ออยู่อาศัย	39,672,364	4,316,371	8,316,860	9,730,771	5,144,648	5,938,245	6,225,469
บ้านเดี่ยว	30,977,789	3,292,996	5,268,135	7,189,202	4,847,914	5,614,518	4,765,024
บ้านแฝด	1,346,752	215,299	550,001	422,261	26,490	23,018	109,683
บ้านแถว	3,488,489	473,129	1,553,294	899,241	50,424	54,986	457,415
ตึกแถวพักอาศัย	795,512	41,475	167,154	196,710	50,389	71,229	268,555
อาคารชุด	1,405,913	118,790	325,678	419,375	25,437	32,997	483,636
อาคารอยู่อาศัยรวม	1,657,909	174,682	452,598	603,982	143,994	141,497	141,156
เพื่อการพาณิชย์	4,973,703	439,094	1,688,988	1,179,219	440,098	651,940	574,364
อาคารสำนักงาน	1,424,792	95,676	530,920	627,364	59,783	37,872	73,177
โรงแรม	1,191,686	-	45,787	378,125	129,885	59,194	578,695
เพื่อการอุตสาหกรรม และโรงงาน	9,474,937	73,352	2,554,477	5,796,440	288,528	438,961	323,179
เพื่อการบำบัดน้ำเสีย, ของเสีย	205,245	130	26,210	129,458	18,950	25,762	4,735
โรงไฟฟ้า/อาคารระบบ พลังงานแสงอาทิตย์	2,024,937	11,565	1,042,234	708,974	51,768	90,503	119,893
อาคารระบบประปา และโรงกรองน้ำ	47,412	74	1,176	41,340	2,662	913	1,247
เพื่อการศึกษา	283,126	-	50,132	57,385	39,399	44,939	91,271
เพื่อการสาธารณสุข/ โรงพยาบาล	223,169	-	47,943	78,468	8,613	33,958	54,187
เพื่อการขนส่ง	37,051	-	30,651	1,686	834	3,500	380
เพื่อการเกษตร	1,506,615	36	27,755	714,637	299,546	157,354	307,287
เพื่อการบันเทิง	69,341	460	12,333	11,345	10,684	4,858	29,661
เพื่อประโยชน์อื่น ๆ	1,697,316	45,637	487,870	692,776	112,072	100,901	258,060
เพื่อการพาณิชย์อื่น ๆ	892,640	33,220	179,895	245,833	67,335	145,812	220,545

หมายเหตุ: - หมายถึง ไม่มีข้อมูล



เมื่อพิจารณาพื้นที่ก่อสร้างตามประเภทอาคารโรงงานที่ได้รับอนุญาตให้ก่อสร้างฯ พบว่า ได้รับอนุญาตให้ก่อสร้างฯ เป็นอาคารเพื่ออยู่อาศัย เป็นพื้นที่รวมสูงสุด 39,672,364 ตารางเมตร รองลงมาเป็นอาคารเพื่อการอุตสาหกรรมและโรงงาน 9,474,937 ตารางเมตร อาคารเพื่อการพาณิชย์ 4,973,703 ตารางเมตร ส่วนอาคารประเภทอื่น ๆ ได้รับอนุญาตให้ก่อสร้างฯ เป็นพื้นที่ต่ำกว่า 2,500,000 ตารางเมตร (ตารางที่ 3.18)

ตารางที่ 3.18 พื้นที่สิ่งก่อสร้างที่เป็นอาคารโรงงานที่ได้รับอนุญาตให้ก่อสร้างใหม่ และต่อเติมหรือดัดแปลง จำแนกตามประเภทอาคารโรงงาน เขตการปกครอง และวัตถุประสงค์การขออนุญาต

หน่วย: ตารางเมตร

ประเภทอาคารโรงงาน	รวม	เขตการปกครอง		วัตถุประสงค์การขออนุญาต	
		ในเขตเทศบาล	นอกเขตเทศบาล	ก่อสร้างใหม่	ต่อเติม/ดัดแปลง
รวม	63,724,334	34,094,891	29,629,443	60,851,513	2,872,821
เพื่ออยู่อาศัย	39,672,364	23,052,871	16,619,493	39,218,857	453,507
บ้านเดี่ยว	30,977,789	17,346,989	13,630,800	30,659,709	318,080
บ้านแฝด	1,346,752	969,543	377,209	1,330,686	16,066
บ้านแถว	3,488,489	2,022,478	1,466,011	3,482,087	6,402
ตึกแถวพักอาศัย	795,512	470,163	325,349	782,074	13,438
อาคารชุด	1,405,913	998,974	406,939	1,364,188	41,725
อาคารอยู่อาศัยรวม	1,657,909	1,244,724	413,185	1,600,113	57,796
เพื่อการพาณิชย์	4,973,703	3,421,495	1,552,208	4,613,786	359,917
อาคารสำนักงาน	1,424,792	740,232	684,560	1,213,928	210,864
โรงแรม	1,191,686	866,733	324,953	896,993	294,693
เพื่อการอุตสาหกรรมและโรงงาน	9,474,937	2,940,314	6,534,623	8,752,104	722,833
เพื่อการบำบัดน้ำเสีย,บองเสีย	205,245	51,834	153,411	170,230	35,015
โรงไฟฟ้า/อาคารระบบพลังงานแสงอาทิตย์	2,024,937	981,930	1,043,007	1,400,803	624,134
อาคารระบบประปาและโรงกรองน้ำ	47,412	6,829	40,583	47,362	50
เพื่อการศึกษา	283,126	181,102	102,024	272,590	10,536
เพื่อการสาธารณสุข/โรงพยาบาล	223,169	143,390	79,779	134,678	88,491
เพื่อการขนส่ง	37,051	2,913	34,138	37,051	-
เพื่อการเกษตร	1,506,615	384,597	1,122,018	1,491,763	14,852
เพื่อการบันเทิง	69,341	41,470	27,871	61,470	7,871
เพื่อประโยชน์อื่น ๆ	1,697,316	837,733	859,583	1,668,124	29,192
เพื่อการพาณิชย์อื่น ๆ	892,640	441,448	451,192	871,774	20,866

หมายเหตุ: - หมายถึง ไม่มีข้อมูล



สำหรับสิ่งก่อสร้างที่ไม่ใช่อาคารโรงเรียนและมีหน่วยวัดเป็นความยาว ได้รับอนุญาตให้ก่อสร้างฯ เป็นความยาวรวม 3,214,323 เมตร เป็นการก่อสร้างใหม่ 3,193,893 เมตร และต่อเติมหรือดัดแปลง 20,430 เมตร โดยได้รับอนุญาตให้ก่อสร้างฯ ในเขตเทศบาล 1,984,943 เมตร และได้รับอนุญาตให้ก่อสร้างฯ นอกเขตเทศบาล 1,229,380 เมตร (ตารางที่ 3.19)

ตารางที่ 3.19 ความยาวสิ่งก่อสร้างที่ไม่ใช่อาคารโรงเรียน ที่ได้รับอนุญาตให้ก่อสร้างใหม่ และต่อเติมหรือดัดแปลงสิ่งก่อสร้าง จำแนกตามภาค และเขตการปกครอง

หน่วย: เมตร

ภาค เขตการปกครอง	รวม	ก่อสร้างใหม่	ต่อเติม/ดัดแปลง
ทั่วประเทศ	3,214,323	3,193,893	20,430
ในเขตเทศบาล	1,984,943	1,968,159	16,784
นอกเขตเทศบาล	1,229,380	1,225,734	3,646
กรุงเทพมหานคร	979,302	972,835	6,467
ปริมณฑล	1,139,777	1,135,733	4,044
ในเขตเทศบาล	483,631	480,628	3,003
นอกเขตเทศบาล	656,146	655,105	1,041
ภาคกลาง	624,354	616,109	8,245
ในเขตเทศบาล	221,085	214,122	6,963
นอกเขตเทศบาล	403,269	401,987	1,282
ภาคเหนือ	180,015	178,592	1,423
ในเขตเทศบาล	130,857	130,747	110
นอกเขตเทศบาล	49,158	47,845	1,313
ภาคตะวันออกเฉียงเหนือ	156,934	156,749	185
ในเขตเทศบาล	85,513	85,338	175
นอกเขตเทศบาล	71,421	71,411	10
ภาคใต้	133,941	133,875	66
ในเขตเทศบาล	84,555	84,489	66
นอกเขตเทศบาล	49,386	49,386	-

หมายเหตุ: - หมายถึง ไม่มีข้อมูล



สำหรับสิ่งก่อสร้างที่ไม่ใช่อาคารโรงเรียนและมีหน่วยวัดเป็นพื้นที่ ได้รับอนุญาตให้ก่อสร้างฯ เป็นพื้นที่รวม 3,109,027 ตารางเมตร โดยเป็นการก่อสร้างใหม่ 3,001,559 ตารางเมตร และต่อเติมหรือดัดแปลง 107,468 ตารางเมตร โดยได้รับอนุญาตให้ก่อสร้างฯ ในเขตเทศบาล 1,563,592 ตารางเมตร และได้รับอนุญาตให้ก่อสร้างฯ นอกเขตเทศบาล 1,545,435 ตารางเมตร (ตารางที่ 3.20)

ตารางที่ 3.20 พื้นที่สิ่งก่อสร้างที่ไม่ใช่อาคารโรงเรียน ที่ได้รับอนุญาตให้ก่อสร้างใหม่ และต่อเติมหรือดัดแปลงสิ่งก่อสร้าง จำแนกตามภาค และเขตการปกครอง

หน่วย: ตารางเมตร

ภาค เขตการปกครอง	รวม	ก่อสร้างใหม่	ต่อเติม/ดัดแปลง
ทั่วประเทศ	3,109,027	3,001,559	107,468
ในเขตเทศบาล	1,563,592	1,521,900	41,692
นอกเขตเทศบาล	1,545,435	1,479,659	65,776
กรุงเทพมหานคร	142,500	140,008	2,492
ปริมณฑล	1,104,064	1,039,290	64,774
ในเขตเทศบาล	494,401	485,520	8,881
นอกเขตเทศบาล	609,663	553,770	55,893
ภาคกลาง	975,882	946,304	29,578
ในเขตเทศบาล	361,705	337,895	23,810
นอกเขตเทศบาล	614,177	608,409	5,768
ภาคเหนือ	395,099	393,653	1,446
ในเขตเทศบาล	290,375	289,025	1,350
นอกเขตเทศบาล	104,724	104,628	96
ภาคตะวันออกเฉียงเหนือ	210,298	202,696	7,602
ในเขตเทศบาล	125,170	121,585	3,585
นอกเขตเทศบาล	85,128	81,111	4,017
ภาคใต้	281,184	279,608	1,576
ในเขตเทศบาล	149,441	147,867	1,574
นอกเขตเทศบาล	131,743	131,741	2



สิ่งก่อสร้างที่ไม่ใช่อาคารโรงเรือนและมีหน่วยวัดเป็นความยาวส่วนใหญ่อยู่ในปริมาณทล เป็นความยาวสิ่งก่อสร้างรวม 1,139,777 เมตร รองลงมาเป็นกรุงเทพมหานคร 979,302 เมตร ภาคกลาง 624,354 เมตร ส่วนภาคเหนือ ภาคตะวันออกเฉียงเหนือ และภาคใต้ ได้รับอนุญาตให้ก่อสร้างฯ เป็นความยาวรวม 180,015 156,934 และ 133,941 เมตร ตามลำดับ (ตารางที่ 3.21)

ตารางที่ 3.21 ความยาวสิ่งก่อสร้างที่ไม่ใช่อาคารโรงเรือน ที่ได้รับอนุญาตให้ก่อสร้างใหม่ และต่อเติมหรือดัดแปลงสิ่งก่อสร้าง จำแนกตามชนิดของสิ่งก่อสร้าง และภาค

หน่วย: เมตร

ชนิดของสิ่งก่อสร้าง	ทั่วประเทศ	ภาค					
		กรุงเทพ มหานคร	ปริมาณทล	กลาง	เหนือ	ตะวันออกเฉียง เหนือ	ใต้
รวม	3,214,323	979,302	1,139,777	624,354	180,015	156,934	133,941
รั้ว/กำแพง	481,236	43,487	119,101	169,927	76,481	41,984	30,256
ถนน/ทางรถไฟ	993,648	428,417	254,130	170,048	47,187	32,216	61,650
สะพาน	39,952	1,244	29,947	5,292	2,905	80	484
เขื่อน/คันดิน	57,329	13,671	29,347	8,052	2,551	388	3,320
ท่อ/ทางระบายน้ำ	1,626,711	492,483	707,092	269,066	50,671	82,266	25,133
อื่น ๆ	15,447	-	160	1,969	220	-	13,098

หมายเหตุ: - หมายถึง ไม่มีข้อมูล



ส่วนสิ่งก่อสร้างที่ไม่ใช่อาคารโรงเรียนและมีหน่วยวัดเป็นพื้นที่ส่วนใหญ่อยู่ในปริมาณทล เป็นพื้นที่สิ่งก่อสร้างรวม 1,104,064 ตารางเมตร รองลงมาเป็นภาคกลาง 975,882 ตารางเมตร ภาคเหนือ 395,099 ตารางเมตร ส่วนภาคใต้ ภาคตะวันออกเฉียงเหนือ และกรุงเทพมหานคร ได้รับอนุญาตให้ก่อสร้างฯ เป็นพื้นที่รวม 281,184 210,298 และ 142,500 ตารางเมตร ตามลำดับ (ตารางที่ 3.22)

ตารางที่ 3.22 พื้นที่สิ่งก่อสร้างที่ไม่ใช่อาคารโรงเรียน ที่ได้รับอนุญาตให้ก่อสร้างใหม่ และต่อเติมหรือดัดแปลงสิ่งก่อสร้าง จำแนกตามชนิดของสิ่งก่อสร้าง และภาค

หน่วย: ตารางเมตร

ชนิดของสิ่งก่อสร้าง	ทั่วประเทศ	ภาค					
		กรุงเทพ มหานคร	ปริมาณทล	กลาง	เหนือ	ตะวันออก เฉียงเหนือ	ใต้
รวม	3,109,027	142,500	1,104,064	975,882	395,099	210,298	281,184
สระว่ายน้ำ	136,854	14,168	22,075	29,000	5,828	3,926	61,857
ปั้มน้ำมัน/ปั้มแก๊ส/ปั้มก๊าซ	189,312	-	27,304	66,491	20,616	37,478	37,423
ท่าเรือ	9,194	-	105	1,361	129	-	7,599
สนามกีฬา	86,608	1,661	25,138	11,025	1,890	16,148	30,746
ลานจอดรถ	1,182,997	123,155	373,727	418,048	88,142	90,619	89,306
ป้ายโฆษณา	54,912	975	23,151	10,651	5,676	6,296	8,163
เสาส่งสัญญาณ	22,914	266	3,665	12,939	1,199	2,380	2,465
อื่น ๆ	1,426,236	2,275	628,899	426,367	271,619	53,451	43,625

หมายเหตุ: - หมายถึง ไม่มีข้อมูล



เมื่อพิจารณาตามชนิดของสิ่งก่อสร้างที่ได้รับอนุญาตให้ก่อสร้างฯ พบว่า สำหรับสิ่งก่อสร้างที่มีหน่วยวัดเป็นความยาว พบว่า มีการได้รับอนุญาตให้ก่อสร้างฯ ก่อ/ทางระบายน้ำ เป็นความยาวสูงสุด 1,626,711 เมตร รองลงมาเป็น ถนน/ทางรถไฟ 993,648 เมตร รั้ว/กำแพง 481,236 เมตร ส่วนสิ่งก่อสร้างที่มีหน่วยวัดเป็นความยาวชนิดอื่น ๆ ได้รับอนุญาตให้ก่อสร้างฯ เป็นความยาวรวม 112,728 เมตร

สำหรับสิ่งก่อสร้างที่มีหน่วยวัดเป็นพื้นที่ พบว่า มีการได้รับอนุญาตให้ก่อสร้างฯ ลานจอดรถ เป็นพื้นที่สูงสุด 1,182,997 ตารางเมตร รองลงมาเป็น บิมน้ำมัน/บิมน้ำ/บิมน้ำแข็ง/บิมน้ำร้อน 189,312 ตารางเมตร สระว่ายน้ำ 136,854 ตารางเมตร สนามกีฬา 86,608 ตารางเมตร ส่วนสิ่งก่อสร้างที่มีหน่วยวัดเป็นพื้นที่ชนิดอื่น ๆ ได้รับอนุญาตให้ก่อสร้างฯ เป็นพื้นที่รวม 1,513,256 ตารางเมตร (ตารางที่ 3.23)

ตารางที่ 3.23 ความยาว และพื้นที่สิ่งก่อสร้างที่ไม่ใช่อาคารโรงเรือนที่ได้รับอนุญาตให้ก่อสร้างใหม่ และต่อเติมหรือดัดแปลง จำแนกตามชนิดของสิ่งก่อสร้าง เขตการปกครอง และวัตถุประสงค์การขออนุญาต

ชนิดของสิ่งก่อสร้าง	รวม	เขตการปกครอง		วัตถุประสงค์การขออนุญาต	
		ในเขตเทศบาล	นอกเขตเทศบาล	ก่อสร้างใหม่	ต่อเติม/ดัดแปลง
สิ่งก่อสร้างที่มีหน่วยวัดเป็นความยาว (เมตร)	3,214,323	1,984,943	1,229,380	3,193,893	20,430
รั้ว/กำแพง	481,236	256,949	224,287	476,406	4,830
ถนน/ทางรถไฟ	993,648	602,633	391,015	987,590	6,058
สะพาน	39,952	17,578	22,374	39,810	142
เขื่อน/คันดิน	57,329	39,516	17,813	57,263	66
ก่อกอง/ทางระบายน้ำ	1,626,711	1,053,156	573,555	1,617,377	9,334
อื่น ๆ	15,447	15,111	336	15,447	-
สิ่งก่อสร้างที่มีหน่วยวัดเป็นพื้นที่ (ตารางเมตร)	3,109,027	1,563,592	1,545,435	3,001,559	107,468
สระว่ายน้ำ	136,854	100,457	36,397	136,148	706
บิมน้ำมัน/บิมน้ำ/บิมน้ำแข็ง/บิมน้ำร้อน	189,312	83,859	105,453	180,363	8,949
ท่าเรือ	9,194	1,158	8,036	9,194	-
สนามกีฬา	86,608	65,526	21,082	86,564	44
ลานจอดรถ	1,182,997	673,706	509,291	1,163,510	19,487
ป้ายโฆษณา	54,912	38,889	16,023	53,647	1,265
เสาธงสัญญาณ	22,914	14,418	8,496	13,564	9,350
อื่น ๆ	1,426,236	585,579	840,657	1,358,569	67,667

หมายเหตุ: - หมายถึง ไม่มีข้อมูล



ภาคผนวก ก แบบสอบถาม



 สำนักงานสถิติแห่งชาติ แบบ กส.66		โครงการประมวลข้อมูลพื้นที่การก่อสร้าง พ.ศ. 2566	
คำชี้แจง สำนักงานสถิติแห่งชาติ ทำการเก็บรวบรวมข้อมูลการก่อสร้างของเอกชนทั่วประเทศ สำหรับภาครัฐ เพื่อใช้เป็นข้อมูลในการจัดทำบัญชีประชาชาติรายไตรมาสและรายปี และจัดทำดัชนีชี้วัดด้านที่อยู่อาศัยและภาวะการก่อสร้าง เพื่อประโยชน์ในการคาดการณ์ภาวะเศรษฐกิจและเป็นข้อมูลเตือนภัยล่วงหน้าสำหรับภาคเอกชนใช้ประกอบการตัดสินใจในการลงทุน สำนักงานสถิติแห่งชาติ ใคร่ขอความร่วมมือในการบันทึกข้อมูลลงในแบบสอบถามเป็นประจำทุกเดือนและส่งคืนสำนักงานสถิติแห่งชาติตามที่อยู่ข้างล่างนี้ ภายใน 10 วันทำการ ของเดือนถัดไป จักขอบคุณยิ่ง (เฉพาะสิ่งก่อสร้างของเอกชน ทุกประเภท ที่ได้รับอนุญาตให้ก่อสร้าง เท่านั้น)			
<div style="border: 1px solid black; height: 80px; width: 100%;"></div>			
โปรดบันทึกข้อความลงบนเส้น หรือกา <input checked="" type="checkbox"/> ใน <input type="checkbox"/>	รหัสรายการ	บันทึกในสำนักงานสถิติแห่งชาติ	
1. ภาค.....	ID1 (1)	ภาค	<input type="checkbox"/>
2. จังหวัด..... อำเภอ/เขต.....	ID2 (2 - 3)	จังหวัด	<input type="checkbox"/> <input type="checkbox"/>
3. เขตการปกครอง	ID3 (4 - 5)	อำเภอ	<input type="checkbox"/> <input type="checkbox"/>
<input type="checkbox"/> เทศบาล.....	ID4 (6)	เขตการปกครอง	<input type="checkbox"/>
<input type="checkbox"/> องค์การบริหารส่วนตำบล.....	ID5 (7 - 9)	ชื่อหน่วยงาน	<input type="checkbox"/> <input type="checkbox"/> <input type="checkbox"/>
4. ข้อมูลประจำเดือน..... พ.ศ. 2566	ID6 (10 - 11)	เดือน	<input type="checkbox"/> <input type="checkbox"/>
5. เดือนที่รายงาน	(12 - 13)	ปี	<input type="checkbox"/> <input type="checkbox"/>
<input type="checkbox"/> มีการอนุญาตให้ก่อสร้างใหม่ ต่อเติม หรือดัดแปลง	ID7 (14)	การอนุญาตก่อสร้าง	<input type="checkbox"/>
<input type="checkbox"/> ไม่มีการอนุญาตให้ก่อสร้างใหม่ ต่อเติม หรือดัดแปลง	ID8 (15)	จำนวน Record	<input type="checkbox"/>
ลงชื่อ (.....) ตำแหน่ง ผู้บันทึกข้อมูล		สำหรับเจ้าหน้าที่ของสำนักงานสถิติแห่งชาติ รับแบบวันที่ เดือน พ.ศ. ลงชื่อ ผู้อำนวยการกลุ่มจัดเก็บข้อมูลพื้นที่/ผู้อำนวยการกลุ่มปฏิบัติการฯ หรือผู้ที่ได้รับมอบหมาย	





ข้อ 1. โปรตบันทึกรายละเอียดของสิ่งก่อสร้างประเภทอาคารโรงเรียน ตามรายการดังต่อไปนี้

วัตถุประสงค์ และชนิดของอาคาร	RECORD 1 (ID9 = 16)				RECORD 2 (ID9 = 16)			
	รหัส	ก่อสร้างใหม่		พื้นที่ก่อสร้าง (ตารางเมตร)	รหัส	ต่อเติม ดัดแปลง		พื้นที่ก่อสร้าง (ตารางเมตร)
		จำนวนที่อนุญาต ราย	หลัง			จำนวนที่อนุญาต ราย	หลัง	
	AC	AN	AU	AA	BC	BN	BU	BA
(1)	(2)	(3)	(4)	(5)	(6)	(7)	(8)	(9)
รวม	100				200			
1. เพื่ออยู่อาศัย	101				201			
1.1 บ้านเดี่ยว	102				202			
ไม้	103				203			
คอนกรีต	104				204			
ครึ่งตึก ครึ่งไม้	105				205			
1.2 บ้านแฝด	106				206			
1.3 บ้านแถว (ทาวน์เฮาส์)	107				207			
1.4 ตึกแถวพักอาศัย	108				208			
1.5 อาคารชุด	109				209			
ต่ำกว่า 6 ชั้น พื้นที้น้อยกว่า 2,000 ตร.ม.	110				210			
พื้นที่ 2,000 – 10,000 ตร.ม.	111				211			
พื้นที่มากกว่า 10,000 ตร.ม.	112				212			
สูง 6 - 16 ชั้น พื้นที้น้อยกว่า 2,000 ตร.ม.	113				213			
พื้นที่ 2,000 – 10,000 ตร.ม.	114				214			
พื้นที่มากกว่า 10,000 ตร.ม.	115				215			
สูงกว่า 16 ชั้น พื้นที่ 2,000 – 10,000 ตร.ม.	116				216			
พื้นที่มากกว่า 10,000 ตร.ม.	117				217			
1.6 อาคารอยู่อาศัยรวม (แฟลต/อพาร์ทเมนท์/หอพัก)	118				218			
ต่ำกว่า 6 ชั้น พื้นที้น้อยกว่า 2,000 ตร.ม.	119				219			
พื้นที่ 2,000 – 10,000 ตร.ม.	120				220			
พื้นที่มากกว่า 10,000 ตร.ม.	121				221			
สูง 6 - 16 ชั้น พื้นที้น้อยกว่า 2,000 ตร.ม.	122				222			
พื้นที่ 2,000 – 10,000 ตร.ม.	123				223			
พื้นที่มากกว่า 10,000 ตร.ม.	124				224			
สูงกว่า 16 ชั้น พื้นที่ 2,000 – 10,000 ตร.ม.	125				225			
พื้นที่มากกว่า 10,000 ตร.ม.	126				226			
2. เพื่อการพาณิชย์	127				227			
สูง 1 – 3 ชั้น พื้นที้น้อยกว่า 2,000 ตร.ม.	128				228			
พื้นที่ 2,000 – 10,000 ตร.ม.	129				229			
พื้นที่มากกว่า 10,000 ตร.ม.	130				230			
สูงกว่า 3 ชั้น พื้นที้น้อยกว่า 2,000 ตร.ม.	131				231			
พื้นที่ 2,000 – 10,000 ตร.ม.	132				232			
พื้นที่มากกว่า 10,000 ตร.ม.	133				233			



- 3 -

วัตถุประสงค์ และชนิดของอาคาร	ก่อสร้างใหม่				ต่อเติม คัดแปลง			
	รหัส	จำนวนที่อนุญาต		พื้นที่ก่อสร้าง (ตารางเมตร)	รหัส	จำนวนที่อนุญาต		พื้นที่ก่อสร้าง (ตารางเมตร)
		ราย	หลัง			ราย	หลัง	
(1)	(2)	(3)	(4)	(5)	(6)	(7)	(8)	(9)
3. อาคารสำนักงาน	134				234			
ต่ำกว่า 6 ชั้น พื้นที่น้อยกว่า 2,000 ตร.ม.	135				235			
พื้นที่ 2,000 – 10,000 ตร.ม.	136				236			
พื้นที่มากกว่า 10,000 ตร.ม.	137				237			
สูง 6 - 16 ชั้น พื้นที่น้อยกว่า 2,000 ตร.ม.	138				238			
พื้นที่ 2,000 – 10,000 ตร.ม.	139				239			
พื้นที่มากกว่า 10,000 ตร.ม.	140				240			
สูงกว่า 16 ชั้น พื้นที่ 2,000 – 10,000 ตร.ม.	141				241			
พื้นที่มากกว่า 10,000 ตร.ม.	142				242			
4. โรงแรม	143				243			
ต่ำกว่า 6 ชั้น พื้นที่น้อยกว่า 2,000 ตร.ม.	144				244			
พื้นที่ 2,000 – 10,000 ตร.ม.	145				245			
พื้นที่มากกว่า 10,000 ตร.ม.	146				246			
สูง 6 - 16 ชั้น พื้นที่น้อยกว่า 2,000 ตร.ม.	147				247			
พื้นที่ 2,000 – 10,000 ตร.ม.	148				248			
พื้นที่มากกว่า 10,000 ตร.ม.	149				249			
สูงกว่า 16 ชั้น พื้นที่ 2,000 – 10,000 ตร.ม.	150				250			
พื้นที่มากกว่า 10,000 ตร.ม.	151				251			
5. เพื่อการอุตสาหกรรมและโรงงาน	152				252			
6. เพื่อการบำบัดน้ำเสีย ของเสีย	153				253			
7. โรงไฟฟ้า/อาคารระบบพลังงานแสงอาทิตย์	154				254			
8. อาคารระบบประปาและโรงกรองน้ำ	155				255			
9. เพื่อการศึกษา	156				256			
10. เพื่อการสาธารณสุข / โรงพยาบาล	157				257			
11. เพื่อการขนส่ง	158				258			
12. เพื่อการเกษตร	159				259			
13. เพื่อการบันเทิง	160				260			
14. เพื่อประโยชน์อื่น ๆ เช่น อาคารเนกประสงค์	161				261			
อาคารจอดรถ, อื่น ๆ (ระบุ).....								
15. เพื่อการพาณิชย์อื่น ๆ (ระบุ).....	162				262			
.....								
	199				299			

หมายเหตุ : การก่อสร้างผสม ที่ประกอบด้วยสิ่งก่อสร้างหลายชนิด หากไม่สามารถจำแนกพื้นที่/ความยาว เป็นรายสิ่งก่อสร้างได้ ให้พิจารณาวัตถุประสงค์ และชนิดของสิ่งก่อสร้างตามพื้นที่/ความยาว ของสิ่งก่อสร้างที่มากที่สุด แต่ในกรณีที่สามารถจำแนกพื้นที่/ความยาว เป็นรายสิ่งก่อสร้างได้ ให้จำแนกเป็นรายชนิด โดยแยกผู้ขออนุญาตเป็นรายสิ่งก่อสร้าง



ข้อ 2. โปรตบันทึกรายละเอียดของสิ่งก่อสร้างที่ไม่ใช่อาคารโรงเรียน ตามรายการดังต่อไปนี้

วัตถุประสงค์ และชนิดของอาคาร	RECORD 3 (ID9 = 16)				RECORD 4 (ID9 = 16)			
	รหัส	ก่อสร้างใหม่		ความยาว (เมตร) หรือพื้นที่ก่อสร้าง (ตารางเมตร)	รหัส	ต่อเติม ตัดแปลง		ความยาว (เมตร) หรือพื้นที่ก่อสร้าง (ตารางเมตร)
		จำนวนที่อนุญาต ราย	หลัง			จำนวนที่อนุญาต ราย	หลัง	
	CC	CN	CU	CA	DC	DN	DU	DA
(1)	(2)	(3)	(4)	(5)	(6)	(7)	(8)	(9)
รวม	300				400			
1. รั้ว / กำแพง	301				401			
2. ถนน / ทางรถไฟ	302				402			
3. สะพาน	303				403			
4. เขื่อน / คันดิน	304				404			
5. ท่อ / ทางระบายน้ำ	305				405			
6. สระว่ายน้ำ	306				406			
7. บิมน้ำมัน/บิมน้ำ/บิมน้ำ	307				407			
8. ท่าเรือ	308				408			
9. สนามกีฬา	309				409			
10. ลานจอดรถ	310				410			
11. ป้ายโฆษณา	311				411			
12. เสาส่งสัญญาณ	312				412			
13. อื่น ๆ (ระบุสิ่งก่อสร้างพร้อมหน่วย) (ตารางเมตร)	313				413			
..... (เมตร)	314				414			
	399				499			

หมายเหตุ : รายการที่ 1 - 5 ให้บันทึกความยาวเป็นเมตร
รายการที่ 6 - 12 ให้บันทึกพื้นที่ก่อสร้างเป็นตารางเมตร

สำนักงานสถิติแห่งชาติ ขอความกรุณาในการส่งแบบสอบถามคืน ภายใน 10 วันทำการ ของเดือนถัดไป ดังนี้

- ข้อมูลเดือน มกราคม 2566
- ข้อมูลเดือน กุมภาพันธ์ 2566
- ข้อมูลเดือน มีนาคม 2566
- ข้อมูลเดือน เมษายน 2566
- ข้อมูลเดือน พฤษภาคม 2566
- ข้อมูลเดือน มิถุนายน 2566
- ข้อมูลเดือน กรกฎาคม 2566
- ข้อมูลเดือน สิงหาคม 2566
- ข้อมูลเดือน กันยายน 2566
- ข้อมูลเดือน ตุลาคม 2566
- ข้อมูลเดือน พฤศจิกายน 2566
- ข้อมูลเดือน ธันวาคม 2566

ส่งข้อมูลให้
สำนักงานสถิติแห่งชาติ

- ภายในวันที่ 14 กุมภาพันธ์ 2566
- ภายในวันที่ 14 มีนาคม 2566
- ภายในวันที่ 18 เมษายน 2566
- ภายในวันที่ 12 พฤษภาคม 2566
- ภายในวันที่ 14 มิถุนายน 2566
- ภายในวันที่ 14 กรกฎาคม 2566
- ภายในวันที่ 15 สิงหาคม 2566
- ภายในวันที่ 14 กันยายน 2566
- ภายในวันที่ 16 ตุลาคม 2566
- ภายในวันที่ 14 พฤศจิกายน 2566
- ภายในวันที่ 15 ธันวาคม 2566
- ภายในวันที่ 17 มกราคม 2567



คำนิยาม

อาคารโรงเรียน หมายถึง บ้าน ตึก ตึกแถว ห้องแถว บ้านแถว คลังสินค้า สำนักงาน โรงแรม โรงพยาบาล ที่พักผู้โดยสารประจำทาง หรือสิ่งปลูกสร้างอย่างอื่นที่มีลักษณะคล้ายคลึงกัน

สิ่งก่อสร้างที่ไม่ใช่อาคารโรงเรียน หมายถึง ถนน สะพาน รั้ว หรือกำแพง อุโมงค์ ป้ายโฆษณา ท่อหรือทางระบายน้ำ เพื่อการสาธารณะ อุเรีอ คานเรือ เขื่อน ท่าหน้า หรือท่าจอดเรือ เป็นต้น

ลักษณะของสิ่งก่อสร้าง จำแนกเป็น 2 ประเภท คือ

1. สิ่งก่อสร้างใหม่ หมายถึง สิ่งก่อสร้างที่กรุงเทพมหานคร เมืองพัทยา เทศบาล/องค์การบริหารส่วนตำบลอนุญาตให้ก่อสร้างขึ้นใหม่ทั้งหมดในระหว่างเดือนที่รายงาน
2. สิ่งก่อสร้างที่ต่อเติม ดัดแปลง หมายถึง สิ่งก่อสร้างที่กรุงเทพมหานคร เมืองพัทยา เทศบาล/องค์การบริหารส่วนตำบลอนุญาตให้ต่อเติมหรือดัดแปลงแก้ไขจากสิ่งก่อสร้างเดิมในระหว่างเดือนที่รายงาน

พื้นที่ก่อสร้าง หมายถึง พื้นที่ภายในอาคารที่จะทำการก่อสร้าง หรือพื้นที่ที่ทำการต่อเติม หรือดัดแปลงเฉพาะส่วนที่เป็นพื้นของแต่ละชั้นรวมกัน

อาคารอยู่อาศัย หมายถึง อาคารซึ่งโดยปกติบุคคลใช้อาศัยได้ทั้งกลางวันและกลางคืน ไม่ว่าจะอยู่อาศัยอย่างถาวรหรือชั่วคราว

บ้านเดี่ยว หมายถึง ที่อยู่อาศัยที่มีที่ดินแต่ละแปลงต้องมีความกว้างและความยาวไม่ต่ำกว่า 10 เมตร และมีเนื้อที่ไม่ต่ำกว่า 50 ตารางวา หากความกว้างหรือความยาวไม่ได้ขนาดดังกล่าวต้องมีเนื้อที่ไม่ต่ำกว่า 60 ตารางวา ตัวอาคารต้องห่างจากที่ดินทุกด้านไม่ต่ำกว่า 2 เมตร

บ้านแฝด หมายถึง อาคารที่ใช้เป็นที่อยู่อาศัยก่อสร้างติดต่อกันสองบ้าน มีผนังร่วมอาคารเป็นบ้าน มีที่ว่างระหว่างรั้วหรือแนวเขตที่ดินกับตัวอาคารด้านหน้า ด้านหลัง และด้านข้างของแต่ละบ้าน และมีทางเข้าออกของแต่ละบ้านแยกจากกันเป็นสัดส่วน

บ้านแถว หมายถึง ห้องแถวหรือตึกแถวที่ใช้เป็นที่อยู่อาศัย ซึ่งมีที่ว่างด้านหน้าและด้านหลังระหว่างรั้วหรือแนวเขตที่ดินกับตัวอาคารแต่ละคูหา และมีความสูงไม่เกินสามชั้น

อาคารอยู่อาศัยรวม หมายถึง อาคารหรือส่วนใดส่วนหนึ่งของอาคารที่ใช้เป็นที่อยู่อาศัยสำหรับหลายครอบครัว โดยแบ่งออกเป็นหน่วยแยกจากกันสำหรับแต่ละครอบครัว มีห้องน้ำ ห้องส้วม ทางเดิน ทางเข้า-ออก และทางขึ้น-ลง หรือลิฟท์ แยกจากกันหรือร่วมกัน อาคารอยู่อาศัยรวมต้องมีพื้นที่ภายในแต่ละหน่วยที่ใช้เพื่อการอยู่อาศัยไม่น้อยกว่า 20 ตารางเมตร

ตึกแถว หมายถึง อาคารที่ก่อสร้างต่อเนื่องกันเป็นแถวยาวตั้งแต่สองคูหาขึ้นไป มีผนังแบ่งอาคารเป็นคูหาและประกอบด้วยวัสดุทนไฟเป็นส่วนใหญ่

อาคารชุด หมายถึง อาคารที่บุคคลสามารถแยกกรรมสิทธิ์ออกเป็นส่วน ๆ โดยแต่ละส่วนประกอบด้วยกรรมสิทธิ์ในทรัพย์สินส่วนบุคคล และกรรมสิทธิ์ร่วมในทรัพย์สินส่วนกลาง ลักษณะส่วนใหญ่ตัวอาคารจะเป็นตึกใช้วัสดุทนไฟ การอยู่อาศัยและการครอบครองสิทธิ์จะเป็นไปตามพระราชบัญญัติอาคารชุด พ.ศ. 2522

อาคารพาณิชย์ หมายถึง อาคารที่ใช้เพื่อประโยชน์ในการพาณิชย์กรรมหรือบริการธุรกิจหรืออุตสาหกรรมที่ใช้เครื่องจักรที่มีกำลังการผลิตเทียบได้ไม่น้อยกว่า 5 แรงม้า และให้ความหมายรวมถึงอาคารอื่นใดที่ก่อสร้างห่างจากถนนหรือทางสาธารณะไม่เกิน 20 เมตร ซึ่งอาจใช้เป็นอาคารเพื่อประโยชน์ในการพาณิชย์กรรมได้

ภัตตาคาร หมายถึง อาคารหรือส่วนใดส่วนหนึ่งของอาคารที่ใช้เป็นที่ขายอาหารหรือเครื่องดื่ม โดยมีพื้นที่สำหรับตั้งโต๊ะอาหารไว้บริการภายในอาคารหรือภายนอกอาคาร

อาคารสำนักงาน หมายถึง อาคารหรือส่วนหนึ่งส่วนใดของอาคารที่ใช้เป็นสำนักงานหรือที่ทำการ

โรงแรม หมายถึง อาคารหรือส่วนหนึ่งส่วนใดของอาคารที่ใช้เป็นโรงแรมตามกฎหมายว่าด้วยโรงแรม



คำนิยาม (ต่อ)

โรงงาน หมายถึง อาคาร สถานที่ หรือยานพาหนะที่ใช้เครื่องจักรมีกำลังรวมตั้งแต่ห้าแรงม้าหรือกำลังเทียบเท่าตั้งแต่ 5 แรงม้าขึ้นไป หรือใช้คนงานตั้งแต่เจ็ดคนขึ้นไปโดยใช้เครื่องจักรหรือไม่ก็ตาม สำหรับทำ ผลิตภัณฑ์ ประกอบ บรรจุ ซ่อม ซ่อมบำรุง ทดสอบ ปรับปรุง แปรสภาพ ถ้ำเลี้ยง เก็บรักษาหรือทำลายสิ่งใด ๆ ทั้งนี้ ตามประเภทหรือชนิดของโรงงานที่กำหนดในกฎกระทรวง

คลังสินค้า หมายถึง อาคารหรือส่วนหนึ่งส่วนใดของอาคารที่ใช้เป็นที่สำหรับเก็บสินค้าหรือสิ่งของเพื่อประโยชน์ทางการค้าหรืออุตสาหกรรม

เพื่อการอุตสาหกรรม หมายถึง สิ่งก่อสร้างที่ใช้ในการดำเนินการเกี่ยวกับการผลิตหรือประกอบสินค้า เช่น โรงงานผลิตรองเท้า ร้านตัดเสื้อผ้าโหล ร้านทำขนม ร้านทำประตูหน้าต่าง โรงกลึง โรงงานประกอบรถยนต์ ตู้ต่อเรือ โกดังสินค้า ห้องทำงานในโรงงาน เป็นต้น โดยจะใช้อยู่อาศัยด้วยหรือไม่ก็ได้

เพื่อการศึกษา หมายถึง สิ่งก่อสร้างที่ใช้ในการดำเนินการโดยตรงเกี่ยวกับกิจกรรมการเรียนการสอนหรือการศึกษา เช่น โรงเรียน มหาวิทยาลัย ห้องสมุด พิพิธภัณฑ์ หอศิลป์ เป็นต้น

เพื่อการสาธารณสุข หมายถึง สิ่งก่อสร้างที่ใช้ในการรักษาพยาบาลและการดูแลเฉพาะด้าน เช่น โรงพยาบาล สถานพักฟื้น สถานที่ดูแลผู้ป่วยและผู้สูงอายุ อาคารเพื่อการบริการทางการแพทย์อื่น ๆ เป็นต้น

เพื่อการขนส่ง หมายถึง สิ่งก่อสร้างที่ใช้ในการขนส่ง เช่น สถานีขนส่งทั้งทางบก ทางรถไฟ และทางอากาศ ที่พักรถโดยสารประจำทาง เป็นต้น

เพื่อการเกษตร หมายถึง สิ่งก่อสร้างที่ใช้สำหรับดำเนินการเกี่ยวกับการผลิตทางการเกษตร เช่น โรงเรือนเพาะชำ หรือเพาะเลี้ยงไม้ดอกไม้ประดับและพืชพันธุ์อื่น ๆ โรงเก็บเมล็ดพันธุ์ (ที่มีใช้เพื่อการขาย) โรงเก็บธัญพืชขนาดเล็ก คอกปุ๋ยสัตว์ เป็นต้น

เพื่อการบันเทิง หมายถึง สิ่งก่อสร้างที่สร้างขึ้นเพื่อการบันเทิงต่าง ๆ เช่น โรงภาพยนตร์ โรงมหรสพ โรงละคร ไนต์คลับ สถานสันทนาการ เป็นต้น

เพื่อประโยชน์อื่น ๆ หมายถึง สิ่งก่อสร้างอื่น ๆ นอกเหนือจากที่กล่าวข้างต้น เช่น อาคารอเนกประสงค์ อาคารจอดรถ หอพัก ห้องส้วม หอประชุม เป็นต้น

คำอธิบายการบันทึกแบบ

1. เดือนใดที่ไม่มีการอนุญาตให้ก่อสร้างใหม่ ต่อเติมหรือตัดแปลง ให้กา ลงใน "ไม่มีการอนุญาตให้ก่อสร้างใหม่ ต่อเติมหรือตัดแปลง" ในข้อ 5 ที่หน้าปกของแบบ และส่งแบบกลับคืนเพื่อทำการตรวจสอบ

2. เดือนใดที่มีการอนุญาตให้ก่อสร้างใหม่ ต่อเติมหรือตัดแปลง โปรดแยกบันทึกรายละเอียดสิ่งก่อสร้างใหม่ ต่อเติมหรือตัดแปลง ตามรายการที่ปรากฏในตาราง โดยบันทึกเป็นจำนวนเต็มให้ตัวเลขหลักหน่วยอยู่ในช่องสุดท้ายของแต่ละสมุด

3. เมื่อบันทึกข้อมูลเรียบร้อยแล้วโปรดลงลายมือชื่อ และเขียนชื่อตัวบรรจงในวงเล็บ () ที่หน้าปกของแบบเพื่อความสะดวกในการติดต่อภายหลัง

4. การบันทึกรายละเอียดของสิ่งก่อสร้างในหน้า 2 - 4

4.1 จำนวนราย สมุด (3) และ สมุด (7) ให้บันทึก "จำนวนราย" ของผู้ขออนุญาตก่อสร้างใหม่ ผู้ขออนุญาตต่อเติมหรือตัดแปลงที่ได้รับอนุญาต แล้วตามชนิดของสิ่งก่อสร้าง ในสมุด (1)

4.2 จำนวนหลัง หรือ จำนวนแห่ง สมุด (4) และ สมุด (8) ให้บันทึก "จำนวนหลัง หรือ จำนวนแห่ง" ของสิ่งก่อสร้างที่ได้รับอนุญาตแล้วตามชนิดของสิ่งก่อสร้าง ในสมุด (1)

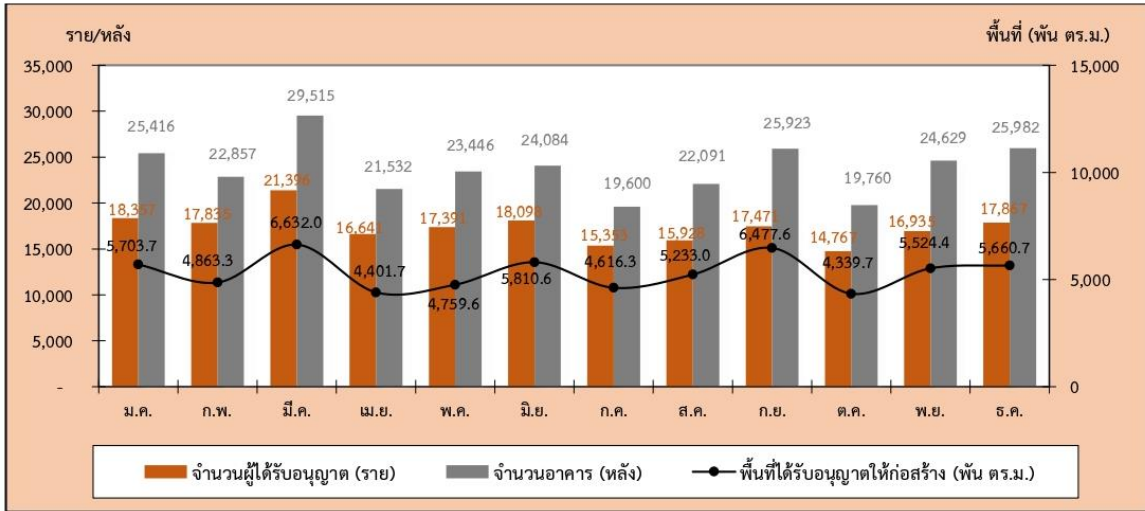
4.3 พื้นที่ก่อสร้าง หรือความยาว สมุด (5) และ สมุด (9) ให้บันทึก "พื้นที่ก่อสร้าง (ตร.ม.) หรือ ความยาว (เมตร)" ของพื้นที่ก่อสร้างตามชนิดของสิ่งก่อสร้าง ในสมุด (1)

ข้อสังเกต : สำหรับ "จำนวนราย" ในสมุด (3) , (7) ในแต่ละบรรทัดจะต้องไม่มากกว่า "จำนวนหลัง หรือ จำนวนแห่ง" ในสมุด (4) , (8) เพราะผู้ขออนุญาตก่อสร้าง 1 ราย อาจขออนุญาตก่อสร้างสิ่งก่อสร้างได้มากกว่า 1 หลังก็ได้

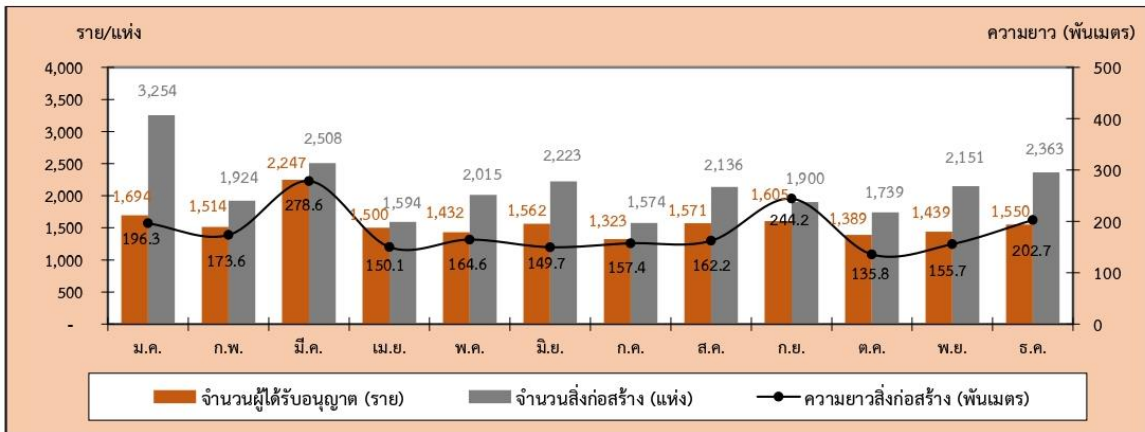


- 7 -

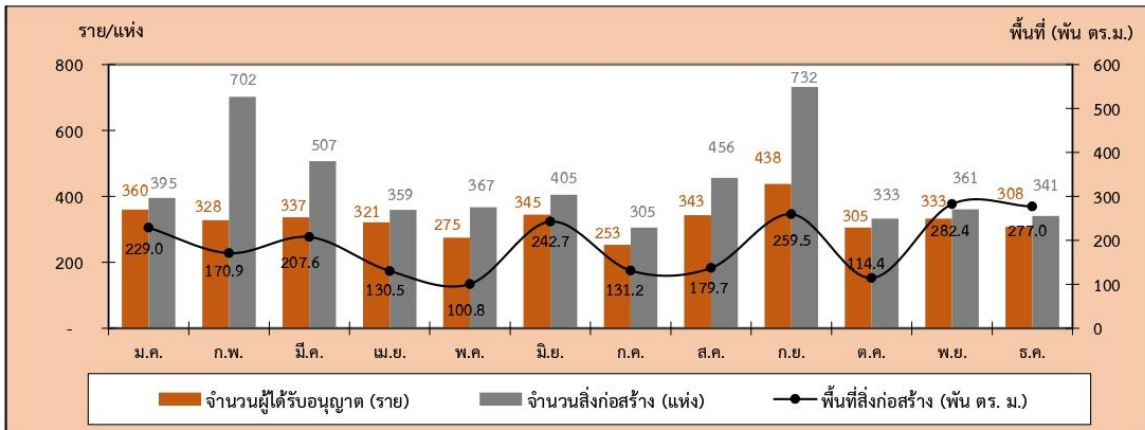
แผนภูมิ 1 จำนวนผู้ได้รับอนุญาตให้ก่อสร้าง จำนวนสิ่งก่อสร้าง และพื้นที่ก่อสร้างของอาคารโรงเรียน ที่ได้รับอนุญาตให้ก่อสร้าง ในเดือน มกราคม - ธันวาคม พ.ศ. 2564



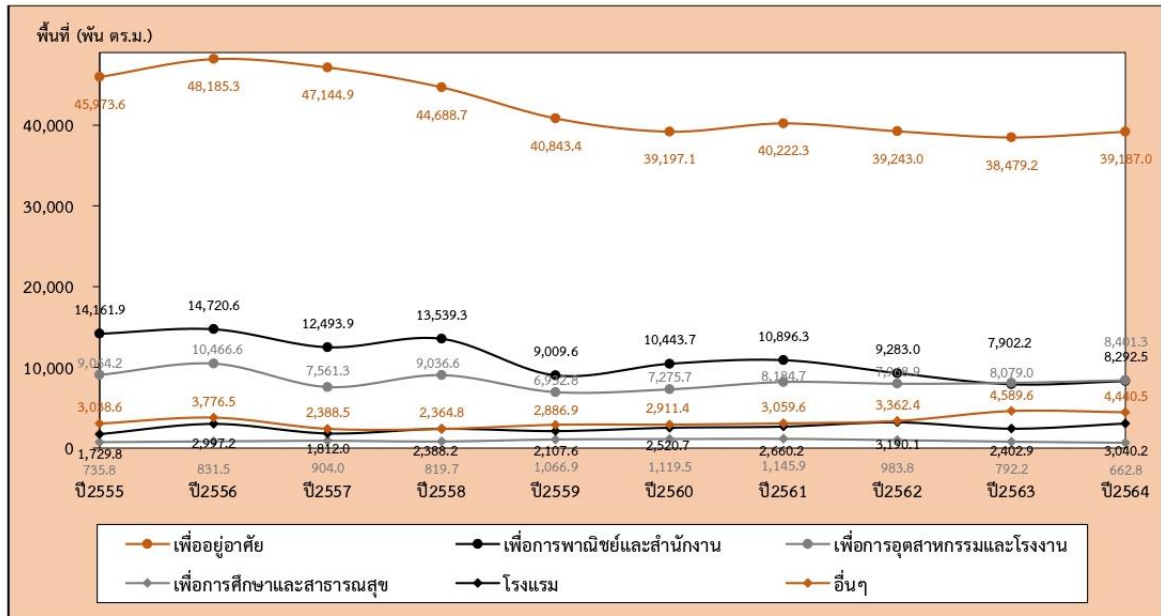
แผนภูมิ 2 จำนวนผู้ได้รับอนุญาตให้ก่อสร้าง จำนวนสิ่งก่อสร้าง และความยาวของสิ่งก่อสร้างที่ไม่ใช่อาคารโรงเรียน ที่ได้รับอนุญาตให้ก่อสร้าง ในเดือนมกราคม - ธันวาคม พ.ศ. 2564



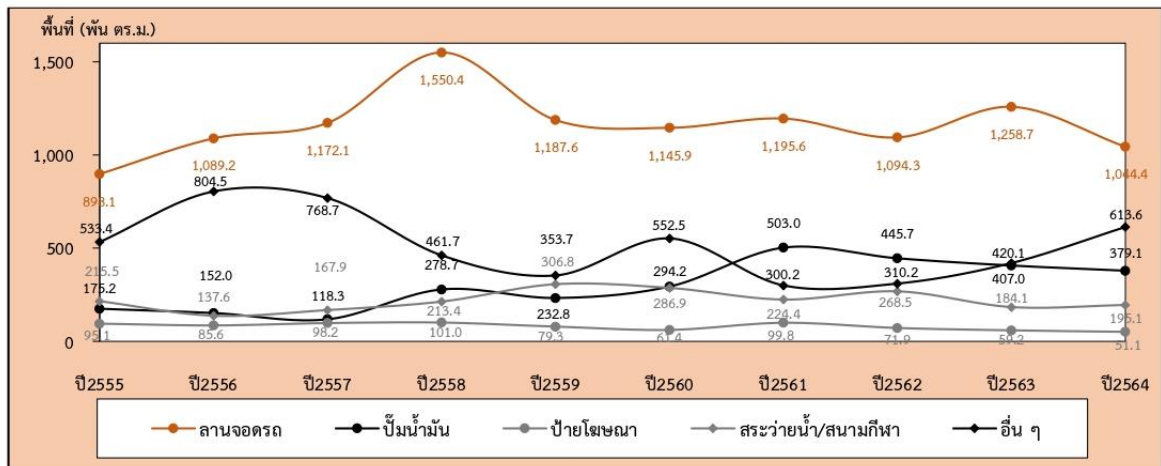
แผนภูมิ 3 จำนวนผู้ได้รับอนุญาตให้ก่อสร้าง จำนวนสิ่งก่อสร้าง และพื้นที่ของสิ่งก่อสร้างที่ไม่ใช่อาคารโรงเรียน ที่ได้รับอนุญาตให้ก่อสร้าง ในเดือนมกราคม - ธันวาคม พ.ศ. 2564



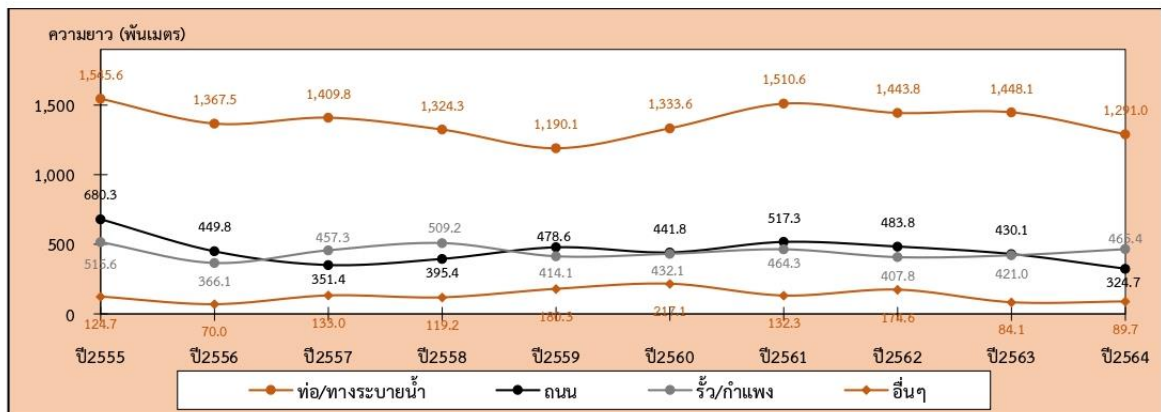
แผนภูมิ 4 พื้นที่ของสิ่งก่อสร้างที่เป็นอาคารโรงเรียนที่ได้รับอนุญาตให้ก่อสร้างในปี พ.ศ. 2555 - 2564 จำแนกตามชนิดของอาคาร



แผนภูมิ 5 พื้นที่ของสิ่งก่อสร้างที่ไม่ใช่อาคารโรงเรียนที่ได้รับอนุญาตให้ก่อสร้างในปี พ.ศ. 2555 - 2564 จำแนกตามชนิดของสิ่งก่อสร้าง



แผนภูมิ 6 ความยาวของสิ่งก่อสร้างที่ไม่ใช่อาคารโรงเรียนที่ได้รับอนุญาตให้ก่อสร้างในปี พ.ศ. 2555 - 2564 จำแนกตามชนิดของสิ่งก่อสร้าง



ภาคผนวก ข ตารางสถิติ



ตารางสถิติ 1 จำนวนผู้ได้รับอนุญาตให้ก่อสร้าง จำนวนสิ่งก่อสร้าง และพื้นที่ของสิ่งก่อสร้างที่เป็นอาคารเรือน
จำแนกตามเขตการปกครอง และภาค

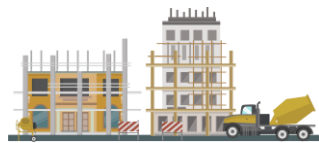
ภาค	เขตเทศบาล						นอกเขตเทศบาล					
	ก่อสร้างใหม่			ต่อเติม/ดัดแปลง			ก่อสร้างใหม่			ต่อเติม/ดัดแปลง		
	จำนวนที่อยู่อาศัย		พื้นที่ก่อสร้าง (ตร.ม.)	จำนวนที่อยู่อาศัย		พื้นที่ก่อสร้าง (ตร.ม.)	จำนวนที่อยู่อาศัย		พื้นที่ก่อสร้าง (ตร.ม.)	จำนวนที่อยู่อาศัย		พื้นที่ก่อสร้าง (ตร.ม.)
	ราย	หลัง		ราย	หลัง		ราย	หลัง		ราย	หลัง	
ทั่วประเทศ	103,179	157,898	32,086,136	2,131	2,654	2,008,755	105,562	142,123	28,765,377	1,044	1,417	864,066
กรุงเทพมหานคร	8,913	19,603	4,897,773	230	278	117,842	-	-	-	-	-	-
ปริมณฑล	9,653	25,167	6,320,926	620	892	1,073,157	13,653	32,181	7,425,517	261	489	223,631
ภาคกลาง	23,638	36,497	8,147,260	390	488	383,652	31,447	44,297	11,391,332	346	437	471,577
ภาคเหนือ	23,250	26,072	4,249,426	417	441	148,765	14,152	15,047	2,241,302	165	184	35,312
ภาคตะวันออกเฉียงเหนือ	21,194	23,465	3,631,461	271	279	83,154	28,015	29,022	3,951,185	190	196	68,912
ภาคใต้	16,531	27,094	4,839,290	203	276	202,185	18,295	21,576	3,756,041	82	111	64,634

หมายเหตุ: - หมายถึง ไม่มีข้อมูล



ตารางสถิติ 2 จำนวนผู้ที่ได้รับอนุญาตให้ก่อสร้าง จำนวนสิ่งก่อสร้าง และพื้นที่ของสิ่งก่อสร้างที่เป็นอาคารโรงงาน จำนวนตามชนิดของอาคาร และประเภทการปกครอง

วัตถุประสงค์/ชนิดของอาคาร	เขตเทศบาล						นอกเขตเทศบาล					
	ก่อสร้างใหม่			ต่อเติม/ดัดแปลง			ก่อสร้างใหม่			ต่อเติม/ดัดแปลง		
	จำนวนที่อยู่อาศัย		พื้นที่ก่อสร้าง (ตร.ม.)	จำนวนที่อยู่อาศัย		พื้นที่ก่อสร้าง (ตร.ม.)	จำนวนที่อยู่อาศัย		พื้นที่ก่อสร้าง (ตร.ม.)	จำนวนที่อยู่อาศัย		พื้นที่ก่อสร้าง (ตร.ม.)
	ราย	หลัง		ราย	หลัง		ราย	หลัง		ราย	หลัง	
เพื่ออยู่อาศัย	103,179	157,898	32,086,136	2,131	2,654	2,008,755	105,562	142,123	28,765,377	1,044	1,417	864,066
บ้านเดี่ยว	93,094	144,072	22,738,146	1,256	1,548	314,725	98,389	131,770	16,480,711	635	882	138,782
ไม่	87,809	113,605	17,124,584	1,135	1,199	222,405	95,915	111,871	13,535,125	594	726	95,675
คอนโด	2,266	2,512	198,853	44	49	5,701	5,520	5,787	433,859	31	31	3,785
ครึ่งตึก ครึ่งใต้	83,961	109,133	16,668,372	1,043	1,101	206,862	87,888	103,550	12,793,836	510	642	86,406
บ้านแฝด	1,582	1,960	257,359	48	49	9,842	2,507	2,534	307,430	53	53	5,484
บ้านแถว (ทาวน์เฮ้าส์)	766	6,174	953,557	12	174	15,986	307	2,910	377,129	2	2	80
ตึกแถวพักอาศัย	2,428	20,997	2,019,160	24	40	3,318	1,023	14,987	1,462,927	9	69	3,084
อาคารชุด	992	1,965	461,945	30	47	8,218	708	1,412	320,129	12	25	5,220
ต่ำกว่า 6 ชั้น	125	187	982,726	18	19	16,248	62	104	381,462	7	49	25,477
พื้นที่น้อยกว่า 2,000 ตร.ม.	41	73	65,077	11	12	1,105	23	44	44,125	2	44	7,527
พื้นที่ 2,000-9,999 ตร.ม.	31	37	176,166	1	1	5,238	24	37	169,234	4	4	11,538
พื้นที่มากกว่า 10,000 ตร.ม.	2	2	52,572	-	-	-	-	-	-	-	-	-
สูง 6-16 ชั้น	5	11	18,579	4	4	2,853	-	-	-	-	-	-
พื้นที่ 2,000-9,999 ตร.ม.	38	55	371,023	2	2	7,052	15	23	168,103	1	1	6,412
พื้นที่มากกว่า 10,000 ตร.ม.	3	4	50,272	-	-	-	-	-	-	-	-	-
อาคารอยู่อาศัยรวม (อพาร์ทเมนท์/หอพัก)	-	-	-	-	-	-	-	-	-	-	-	-
ต่ำกว่า 6 ชั้น	5	5	249,037	-	-	-	-	-	-	-	-	-
พื้นที่น้อยกว่า 2,000 ตร.ม.	974	1,144	1,196,174	37	69	48,550	374	486	403,939	11	11	9,246
พื้นที่ 2,000-9,999 ตร.ม.	865	1,033	620,476	28	60	17,984	339	451	262,796	8	8	3,716
พื้นที่มากกว่า 10,000 ตร.ม.	67	68	224,536	4	4	14,379	25	25	89,620	1	1	2,480
สูง 6-16 ชั้น	-	-	-	1	1	14,600	2	2	22,763	-	-	-
พื้นที่ 2,000-9,999 ตร.ม.	13	13	18,923	4	4	1,587	-	-	-	2	2	3,050
พื้นที่มากกว่า 10,000 ตร.ม.	26	26	107,501	-	-	-	8	8	28,760	-	-	-
สูงกว่า 16 ชั้น	1	1	15,985	-	-	-	-	-	-	-	-	-
พื้นที่ 2,000-9,999 ตร.ม.	1	1	2,209	-	-	-	-	-	-	-	-	-
พื้นที่มากกว่า 10,000 ตร.ม.	1	2	206,544	-	-	-	-	-	-	-	-	-



ตารางสถิติ 2 จำนวนผู้ที่ได้รับอนุญาตให้ก่อสร้าง จำนวนสิ่งก่อสร้าง และพื้นที่ของสิ่งก่อสร้างที่เป็นอาคารโรงงาน จำนวนตามชนิดของอาคาร และประเภทการปกครอง (ต่อ)

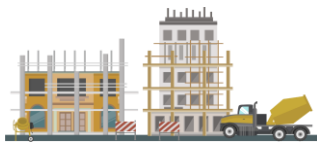
วัตถุประสงค์/ชนิดของอาคาร	เขตเทศบาล						นอกเขตเทศบาล					
	ก่อสร้างใหม่			ต่อเติม/จัดแปลง			ก่อสร้างใหม่			ต่อเติม/จัดแปลง		
	จำนวนที่อยู่อาศัย		พื้นที่ก่อสร้าง (ตร.ม.)	จำนวนที่อยู่อาศัย		พื้นที่ก่อสร้าง (ตร.ม.)	จำนวนที่อยู่อาศัย		พื้นที่ก่อสร้าง (ตร.ม.)	จำนวนที่อยู่อาศัย		พื้นที่ก่อสร้าง (ตร.ม.)
	ราย	หลัง		ราย	หลัง		ราย	หลัง		ราย	หลัง	
เพื่อการพาณิชย์(ตึกแถว/อาคาร/ภัตตาคาร)	5,297	6,897	3,091,172	280	316	330,323	2,206	2,971	1,522,614	48	62	29,594
สูง 1-3 ชั้น พื้นที่น้อยกว่า 2,000 ตร.ม.	5,152	6,729	2,184,363	249	283	116,377	2,124	2,862	950,498	45	59	19,149
พื้นที่ 2,000-9,999 ตร.ม.	99	108	454,409	13	13	61,066	61	74	272,654	2	2	7,085
พื้นที่มากกว่า 10,000 ตร.ม.	7	7	174,514	9	9	148,462	9	9	211,255	-	-	-
สูงกว่า 3 ชั้น พื้นที่น้อยกว่า 2,000 ตร.ม.	25	39	32,988	9	11	4,418	9	23	13,165	-	-	-
พื้นที่ 2,000-9,999 ตร.ม.	11	11	37,817	-	-	-	1	1	2,066	1	1	3,360
พื้นที่มากกว่า 10,000 ตร.ม.	3	3	207,081	-	-	-	2	2	72,976	-	-	-
อาคารสำนักงาน	666	736	534,051	65	72	206,181	516	566	679,877	9	9	4,683
ต่ำกว่า 6 ชั้น พื้นที่น้อยกว่า 2,000 ตร.ม.	613	681	276,296	44	48	27,199	453	494	214,910	9	9	4,683
พื้นที่ 2,000-9,999 ตร.ม.	47	49	195,003	17	20	153,852	55	64	331,683	-	-	-
พื้นที่มากกว่า 10,000 ตร.ม.	2	2	42,840	1	1	21,254	8	8	133,284	-	-	-
สูง 6-16 ชั้น พื้นที่น้อยกว่า 2,000 ตร.ม.	-	-	-	2	2	600	-	-	-	-	-	-
พื้นที่ 2,000-9,999 ตร.ม.	4	4	19,912	1	1	3,276	-	-	-	-	-	-
พื้นที่มากกว่า 10,000 ตร.ม.	-	-	-	-	-	-	-	-	-	-	-	-
สูงกว่า 16 ชั้น พื้นที่ 2,000-9,999 ตร.ม.	-	-	-	-	-	-	-	-	-	-	-	-
พื้นที่มากกว่า 10,000 ตร.ม.	-	-	-	-	-	-	-	-	-	-	-	-
โรงงาน	310	1,001	619,763	101	184	246,970	195	715	277,230	23	68	47,723
ต่ำกว่า 6 ชั้น พื้นที่น้อยกว่า 2,000 ตร.ม.	259	944	222,508	74	150	79,431	177	695	154,222	18	63	29,067
พื้นที่ 2,000-9,999 ตร.ม.	29	32	124,484	10	14	61,408	13	14	72,947	3	3	10,678
พื้นที่มากกว่า 10,000 ตร.ม.	1	1	12,669	1	1	14,012	1	1	12,588	-	-	-
สูง 6-16 ชั้น พื้นที่น้อยกว่า 2,000 ตร.ม.	3	3	5,236	2	2	748	-	-	-	-	-	-
พื้นที่ 2,000-9,999 ตร.ม.	14	17	110,309	13	16	86,261	4	5	37,473	2	2	7,978
พื้นที่มากกว่า 10,000 ตร.ม.	1	1	29,253	-	-	-	-	-	-	-	-	-
สูงกว่า 16 ชั้น พื้นที่ 2,000-9,999 ตร.ม.	-	-	-	1	1	5,110	-	-	-	-	-	-
พื้นที่มากกว่า 10,000 ตร.ม.	3	3	115,304	-	-	-	-	-	-	-	-	-



ตารางสถิติ 2 จำนวนผู้ที่ได้รับอนุญาตให้ก่อสร้าง จำนวนสิ่งก่อสร้าง และพื้นที่ของสิ่งก่อสร้างที่เป็นอาคารโรงงาน จำแนกตามชนิดของอาคาร และเขตการปกครอง (ต่อ)

วัตถุประสงค์/ชนิดของอาคาร	เขตเทศบาล						นอกเขตเทศบาล					
	ก่อสร้างใหม่			ต่อเติม/ดัดแปลง			ก่อสร้างใหม่			ต่อเติม/ดัดแปลง		
	จำนวนใบอนุญาต		พื้นที่ก่อสร้าง (ตร.ม.)	จำนวนใบอนุญาต		พื้นที่ก่อสร้าง (ตร.ม.)	จำนวนใบอนุญาต		พื้นที่ก่อสร้าง (ตร.ม.)	จำนวนใบอนุญาต		พื้นที่ก่อสร้าง (ตร.ม.)
	ราย	หลัง		ราย	หลัง		ราย	หลัง		ราย	หลัง	
เพื่อการอุตสาหกรรมและโรงงาน	924	1,301	2,554,414	127	161	385,900	1,758	2,301	6,197,690	183	204	336,933
เพื่อการบำบัดน้ำเสีย, มอญเสีย	172	555	45,252	4	7	6,582	94	749	124,978	4	10	28,433
โรงไฟฟ้า/อาคารระบบพลังงานแสงอาทิตย์	225	292	563,801	179	243	418,129	262	330	837,002	66	90	206,005
อาคารระบบประปาและโรงกรองน้ำ	27	33	6,779	1	1	50	39	54	40,583	-	-	-
เพื่อการศึกษา	108	117	175,856	22	22	5,246	50	68	96,734	6	8	5,290
เพื่อการสาธารณสุข/โรงพยาบาล	45	46	87,450	23	23	55,940	11	11	47,228	4	5	32,551
เพื่อการขนส่ง	5	5	2,913	-	-	-	9	9	34,138	-	-	-
เพื่อการเกษตร	198	299	383,577	2	2	1,020	407	644	1,108,186	15	17	13,832
เพื่อการบันเทิง	39	47	34,177	5	5	7,293	29	32	27,293	2	2	578
เพื่อประโยชน์อื่น ๆ เช่น อาคารอเนกประสงค์ อาคารจอดรถ, อื่นๆ	1,624	1,977	815,925	52	55	21,808	1,247	1,540	852,199	37	47	7,384
เพื่อการพาณิชย์อื่น ๆ	445	520	432,860	14	15	8,588	350	363	438,914	12	13	12,278

หมายเหตุ: - หมายถึง ไม่มีข้อมูล



ตารางสถิติ 3 จำนวนผู้ที่ได้รับอนุญาตให้ก่อสร้าง จำนวนสิ่งก่อสร้าง และความยาวของสิ่งก่อสร้างที่ไม่ใช่อาคารโรงเรือน
จำแนกตามเขตการปกครอง และภาค

ภาค	เขตเทศบาล						นอกเขตเทศบาล					
	ก่อสร้างใหม่			ต่อเติม/ดัดแปลง			ก่อสร้างใหม่			ต่อเติม/ดัดแปลง		
	จำนวนใบอนุญาต		ความยาว (เมตร)	จำนวนใบอนุญาต		ความยาว (เมตร)	จำนวนใบอนุญาต		ความยาว (เมตร)	จำนวนใบอนุญาต		ความยาว (เมตร)
	ราย	หลัง		ราย	หลัง		ราย	หลัง		ราย	หลัง	
ทั่วประเทศ	13,846	18,923	1,968,159	135	136	16,784	4,936	10,508	1,225,734	17	17	3,646
กรุงเทพมหานคร	5,359	5,531	972,835	82	82	6,467	-	-	-	-	-	-
ปริมณฑล	3,399	7,168	480,628	23	24	3,003	2,791	7,806	655,105	7	7	1,041
ภาคกลาง	1,878	2,484	214,122	22	22	6,963	1,067	1,481	401,987	5	5	1,282
ภาคเหนือ	1,577	1,753	130,747	1	1	110	228	257	47,845	4	4	1,313
ภาคตะวันออกเฉียงเหนือ	1,318	1,509	85,338	6	6	175	656	741	71,411	1	1	10
ภาคใต้	315	478	84,489	1	1	66	194	223	49,386	-	-	-

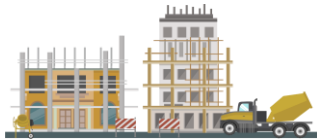
หมายเหตุ: - หมายถึง ไม่มีข้อมูล



ตารางสถิติ 4 จำนวนผู้ที่ได้รับอนุญาตให้ก่อสร้าง จำนวนสิ่งก่อสร้าง และพื้นที่ของสิ่งก่อสร้างที่ไม่ใช่อาคารโรงเรือน
จำแนกตามเขตการปกครอง และภาค

ภาค	เขตเทศบาล						นอกเขตเทศบาล					
	ก่อสร้างใหม่			ต่อเติม/ดัดแปลง			ก่อสร้างใหม่			ต่อเติม/ดัดแปลง		
	จำนวนที่อนุญาต		พื้นที่ (ตร.ม.)	จำนวนที่อนุญาต		พื้นที่ (ตร.ม.)	จำนวนที่อนุญาต		พื้นที่ (ตร.ม.)	จำนวนที่อนุญาต		พื้นที่ (ตร.ม.)
	ราย	หลัง		ราย	หลัง		ราย	หลัง		ราย	หลัง	
ทั่วประเทศ	2,684	3,638	1,521,900	57	70	41,692	1,247	1,520	1,479,659	34	38	65,776
กรุงเทพมหานคร	395	412	140,008	5	5	2,492	-	-	-	-	-	-
ปริมณฑล	603	1,022	485,520	12	14	8,881	427	588	553,770	19	19	55,893
ภาคกลาง	661	864	337,895	18	29	23,810	372	427	608,409	10	14	5,768
ภาคเหนือ	445	487	289,025	7	7	1,350	78	78	104,628	1	1	96
ภาคตะวันออกเฉียงเหนือ	243	315	121,585	10	10	3,585	160	171	81,111	3	3	4,017
ภาคใต้	337	538	147,867	5	5	1,574	210	256	131,741	1	1	2

หมายเหตุ: - หมายถึง ไม่มีข้อมูล



ตารางสถิติ 5 จำนวนผู้ที่ได้รับอนุญาตให้ก่อสร้าง จำนวนสิ่งก่อสร้าง ความยาวและพื้นที่ของสิ่งก่อสร้างที่ไม่ใช่อาคารโรงเรือน
จำแนกตามชนิดของสิ่งก่อสร้าง และเขตการปกครอง

ชนิดของสิ่งก่อสร้าง	เขตเทศบาล						นอกเขตเทศบาล					
	ก่อสร้างใหม่			ต่อเติม/ดัดแปลง			ก่อสร้างใหม่			ต่อเติม/ดัดแปลง		
	จำนวนที่อยู่อาศัย		ความยาว (เมตร)/ พื้นที่ (ตร.ม.)	จำนวนที่อยู่อาศัย		ความยาว (เมตร)/ พื้นที่ (ตร.ม.)	จำนวนที่อยู่อาศัย		ความยาว (เมตร)/ พื้นที่ (ตร.ม.)	จำนวนที่อยู่อาศัย		ความยาว (เมตร)/ พื้นที่ (ตร.ม.)
	ราย	หลัง		ราย	หลัง		ราย	หลัง		ราย	หลัง	
รวม (ความยาว : เมตร)	13,846	18,923	1,968,159	135	136	16,784	4,936	10,508	1,225,734	17	17	3,646
รัฐ/กำแพง	1,787	2,480	253,422	5	5	3,527	1,057	1,817	222,984	5	5	1,303
ถนน/ทางรถไฟ	351	354	597,969	4	4	4,664	257	804	389,621	7	7	1,394
สะพาน	98	105	17,499	2	2	79	92	112	22,311	1	1	63
เขื่อน/คันดิน	164	348	39,450	1	1	66	99	105	17,813	-	-	-
ก่อ/ทางระบายน้ำ	11,442	15,630	1,044,708	123	124	8,448	3,428	7,665	572,669	4	4	886
อื่น ๆ	4	6	15,111	-	-	-	3	5	336	-	-	-
รวม (พื้นที่ : ตารางเมตร)	2,684	3,638	1,521,900	57	70	41,692	1,247	1,520	1,479,659	34	38	65,776
สระว่ายน้ำ	692	937	99,751	5	8	706	203	239	36,397	-	-	-
บิมน้ำ/บิมน้ำ/บิมน้ำ/บิมน้ำ	68	79	79,591	11	11	4,268	103	129	100,772	4	8	4,681
ท่าเรือ	7	7	1,158	-	-	-	4	4	8,036	-	-	-
สนามบิน	52	58	65,482	1	1	44	13	14	21,082	-	-	-
ลานจอดรถ	1,006	1,594	661,749	14	14	11,957	424	544	501,761	13	13	7,530
ป้ายโฆษณา	485	513	37,626	13	14	1,263	156	167	16,021	1	1	2
เสาธงสัญญาณ	108	108	5,068	1	1	9,350	114	116	8,496	-	-	-
อื่น ๆ	266	342	571,475	12	21	14,104	230	307	787,094	16	16	53,563

หมายเหตุ: - หมายถึง ไม่มีข้อมูล



รายงาน การประมวลข้อมูลพื้นที่การก่อสร้างที่ผ่านมา REPORT OF THE CONSTRUCTION AREA

1. รายงานการประมวลข้อมูลสถิติการก่อสร้าง พ.ศ. 2535
2. รายงานการประมวลข้อมูลสถิติการก่อสร้าง พ.ศ. 2536
3. รายงานการประมวลข้อมูลสถิติการก่อสร้าง พ.ศ. 2537
4. รายงานการประมวลข้อมูลสถิติการก่อสร้าง พ.ศ. 2538
5. รายงานการประมวลข้อมูลสถิติการก่อสร้าง พ.ศ. 2539
6. รายงานการประมวลข้อมูลสถิติการก่อสร้าง พ.ศ. 2540
7. รายงานการประมวลข้อมูลสถิติการก่อสร้าง พ.ศ. 2541
8. รายงานการประมวลข้อมูลสถิติการก่อสร้าง พ.ศ. 2542
9. รายงานการประมวลข้อมูลสถิติการก่อสร้าง พ.ศ. 2543
10. รายงานการประมวลข้อมูลสถิติการก่อสร้าง พ.ศ. 2544
11. รายงานการประมวลข้อมูลพื้นที่การก่อสร้าง พ.ศ. 2545
REPORT OF THE 2002 CONSTRUCTION AREA
12. รายงานการประมวลข้อมูลพื้นที่การก่อสร้าง พ.ศ. 2546
REPORT OF THE 2003 CONSTRUCTION AREA
13. การประมวลข้อมูลพื้นที่การก่อสร้าง พ.ศ. 2547
THE 2004 CONSTRUCTION AREA



14. การประมวลข้อมูลพื้นที่การก่อสร้าง พ.ศ. 2548
THE 2005 CONSTRUCTION AREA
15. การประมวลข้อมูลพื้นที่การก่อสร้าง พ.ศ. 2549
THE 2006 CONSTRUCTION AREA
16. การประมวลข้อมูลพื้นที่การก่อสร้าง พ.ศ. 2550
THE 2007 CONSTRUCTION AREA
17. การประมวลข้อมูลพื้นที่การก่อสร้าง พ.ศ. 2551
THE 2008 CONSTRUCTION AREA
18. การประมวลข้อมูลพื้นที่การก่อสร้าง พ.ศ. 2552
THE 2009 CONSTRUCTION AREA
19. การประมวลข้อมูลพื้นที่การก่อสร้าง พ.ศ. 2553
THE 2010 CONSTRUCTION AREA
20. การประมวลข้อมูลพื้นที่การก่อสร้าง พ.ศ. 2554
THE 2011 CONSTRUCTION AREA
21. การประมวลข้อมูลพื้นที่การก่อสร้าง พ.ศ. 2555
THE 2012 CONSTRUCTION AREA
22. การประมวลข้อมูลพื้นที่การก่อสร้าง พ.ศ. 2556
THE 2013 CONSTRUCTION AREA
23. การประมวลข้อมูลพื้นที่การก่อสร้าง พ.ศ. 2557
THE 2014 CONSTRUCTION AREA
24. การประมวลข้อมูลพื้นที่การก่อสร้าง พ.ศ. 2558
THE 2015 CONSTRUCTION AREA



25. การประมวลข้อมูลพื้นที่การก่อสร้าง พ.ศ. 2559
THE 2016 CONSTRUCTION AREA
26. การประมวลข้อมูลพื้นที่การก่อสร้าง พ.ศ. 2560
THE 2017 CONSTRUCTION AREA
27. การประมวลข้อมูลพื้นที่การก่อสร้าง พ.ศ. 2561
THE 2018 CONSTRUCTION AREA
28. การประมวลข้อมูลพื้นที่การก่อสร้าง พ.ศ. 2562
THE 2019 CONSTRUCTION AREA
29. การประมวลข้อมูลพื้นที่การก่อสร้าง พ.ศ. 2563
THE 2020 CONSTRUCTION AREA
30. การประมวลข้อมูลพื้นที่การก่อสร้าง พ.ศ. 2564
THE 2021 CONSTRUCTION AREA
31. การประมวลข้อมูลพื้นที่การก่อสร้าง พ.ศ. 2565
THE 2022 CONSTRUCTION AREA
32. การประมวลข้อมูลพื้นที่การก่อสร้าง พ.ศ. 2566
THE 2023 CONSTRUCTION AREA

ลิงก์เข้าถึงรายงาน



https://www.nso.go.th/nsoweb/nso/survey_detail/26





นสอ
สำนักงานสวัสดิภาพแห่งชาติ

WWW.NSO.GO.TH