

สรุปผลที่สำคัญ

การใช้ไอซีทีของเด็กและเยาวชน พ.ศ. 2566



สำนักงานสถิติแห่งชาติ
กระทรวงดิจิทัลเพื่อเศรษฐกิจและสังคม

สรุปผลที่สำคัญ
การใช้ไอซีทีของเด็กและเยาวชน พ.ศ. 2566



สำนักงานสถิติแห่งชาติ
กระทรวงมหาดไทยเพื่อเศรษฐกิจและสังคม

หน่วยงานเจ้าของเรื่อง

กองสถิติเศรษฐกิจ
สำนักงานสถิติแห่งชาติ
โทรศัพท์ 0 2142 1248 - 51
โทรสาร 0 2143 8135
ไปรษณีย์อิเล็กทรอนิกส์ ictsurvey@nso.go.th

หน่วยงานที่เผยแพร่

กองสถิติพยากรณ์
สำนักงานสถิติแห่งชาติ
ศูนย์ราชการเฉลิมพระเกียรติ 80 พรรษาฯ
อาคารรัฐประศาสนภักดี ชั้น 2
ถนนแจ้งวัฒนะ เขตหลักสี่ กทม. 10210
โทรศัพท์ 0 2141 7498
โทรสาร 0 2143 8132
ไปรษณีย์อิเล็กทรอนิกส์ binfopub@nso.go.th

คำนำ

วิวัฒนาการของไอซีทีที่มีการพัฒนาอย่างรวดเร็ว เป็นส่วนสำคัญในการเปลี่ยนวิถีชีวิตของคนในสังคมอย่างมาก โดยเฉพาะเด็กและเยาวชน เป็นวัยที่ต้องการพัฒนาทักษะด้านการเรียนรู้และนวัตกรรม ทักษะด้านเทคโนโลยีสารสนเทศและการสื่อสารในทุกรูปแบบทุกช่องทางอย่างสร้างสรรค์ ให้รู้เท่าทัน และมีความรับผิดชอบต่อสังคม ซึ่งโอกาสในการเข้าถึงและความสามารถในการใช้ไอซีทีของเด็กและเยาวชนเป็นสิ่งจำเป็นต่อการพัฒนาประเทศให้ก้าวไปข้างหน้าได้อย่างมีศักยภาพ

สำนักงานสถิติแห่งชาติ ได้ให้ความสำคัญกับข้อมูลของเด็กและเยาวชนเกี่ยวกับการใช้ไอซีที จึงได้จัดทำรายงานฉบับนี้ขึ้น โดยเป็นการประมวลผลเพิ่มเติมเกี่ยวกับการใช้ไอซีทีของเด็กและเยาวชนจากข้อมูลการสำรวจการมี การใช้เทคโนโลยีสารสนเทศและการสื่อสารในครัวเรือน พ.ศ. 2566 รายไตรมาส (ไตรมาส 1 – 4) และนำมาจัดทำภาพรวมรายปี เพื่อเป็นประโยชน์ต่อหน่วยงานที่เกี่ยวข้องในการวางแผน และส่งเสริมการใช้ไอซีทีของเด็กและเยาวชนได้อย่างถูกต้องและเหมาะสมต่อไป

บทสรุปสำหรับผู้บริหาร

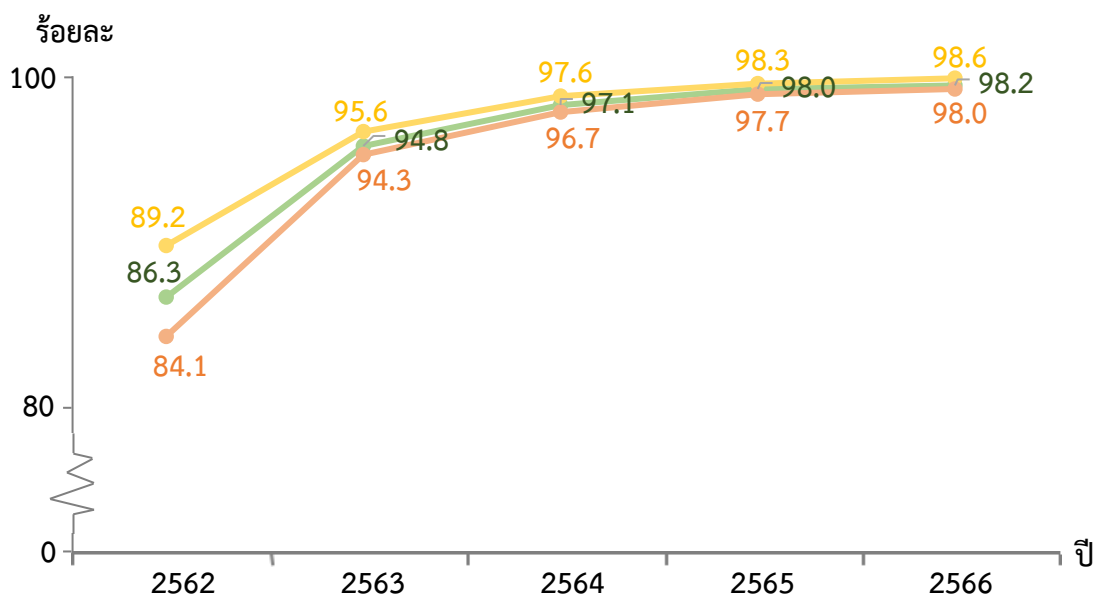
สรุปผลที่สำคัญการใช้ไอซีทีของเด็กและเยาวชน ประมวลผลเพิ่มเติมจากการสำรวจการมี การใช้เทคโนโลยีสารสนเทศและการสื่อสารในครัวเรือน ปี 2566 พบว่า ภาพรวมของปี 2566 มีเด็กและเยาวชนอายุ 6 – 24 ปี ประมาณ 16.1 ล้านคน เป็นเพศชาย 8.2 ล้านคน (ร้อยละ 50.5) และเพศหญิง 8.0 ล้านคน (ร้อยละ 49.5) ซึ่งการใช้ไอซีทีของเด็กและเยาวชน พ.ศ. 2566 สรุปได้ดังนี้

การใช้อินเทอร์เน็ต

ผลการสำรวจเด็กและเยาวชนอายุ 6 – 24 ปี ในปี 2566 พบว่า มีผู้ใช้อินเทอร์เน็ต 15.9 ล้านคน (ร้อยละ 98.2) ซึ่งเมื่อพิจารณาแนวโน้มการใช้อินเทอร์เน็ต ในช่วงปี 2562 – 2566 พบว่า เด็กและเยาวชนมีการใช้อินเทอร์เน็ตเพิ่มขึ้น โดยใช้อินเทอร์เน็ตเพิ่มขึ้นจากร้อยละ 86.3 ในปี 2562 เป็นร้อยละ 98.2 ในปี 2566

สำหรับการใช้อินเทอร์เน็ตของเด็กและเยาวชนที่อาศัยอยู่ในเขตเทศบาล และนอกเขตเทศบาล ในช่วงปี 2562 – 2566 พบว่า ผู้ใช้อินเทอร์เน็ตมีแนวโน้มเพิ่มขึ้นทั้งในเขตเทศบาลและนอกเขตเทศบาล คือ ในเขตเทศบาลเพิ่มขึ้นจากร้อยละ 89.2 ในปี 2562 เป็นร้อยละ 98.6 ในปี 2566 ส่วนนอกเขตเทศบาลเพิ่มขึ้นจากร้อยละ 84.1 ในปี 2562 เป็นร้อยละ 98.0 ในปี 2566

ร้อยละของเด็กและเยาวชนอายุ 6 – 24 ปีที่ใช้อินเทอร์เน็ต จำแนกตามเขตการปกครอง ปี 2562 – 2566



กรุงเทพฯ



ในเขตเทศบาล



นอกเขตเทศบาล

เมื่อพิจารณาการใช้อินเทอร์เน็ตของเด็กและเยาวชน ในช่วงปี 2562 – 2566 ในแต่ละกลุ่มอายุ พบว่า มีแนวโน้มการใช้อินเทอร์เน็ตเพิ่มขึ้น ยกเว้นกลุ่มอายุ 18 – 24 ปี ที่มีการใช้อินเทอร์เน็ตลดลงเล็กน้อยในปี 2565

ร้อยละของเด็กและเยาวชนอายุ 6 – 24 ปีที่ใช้อินเทอร์เน็ต จำแนกตามกลุ่มอายุ ปี 2562 – 2566

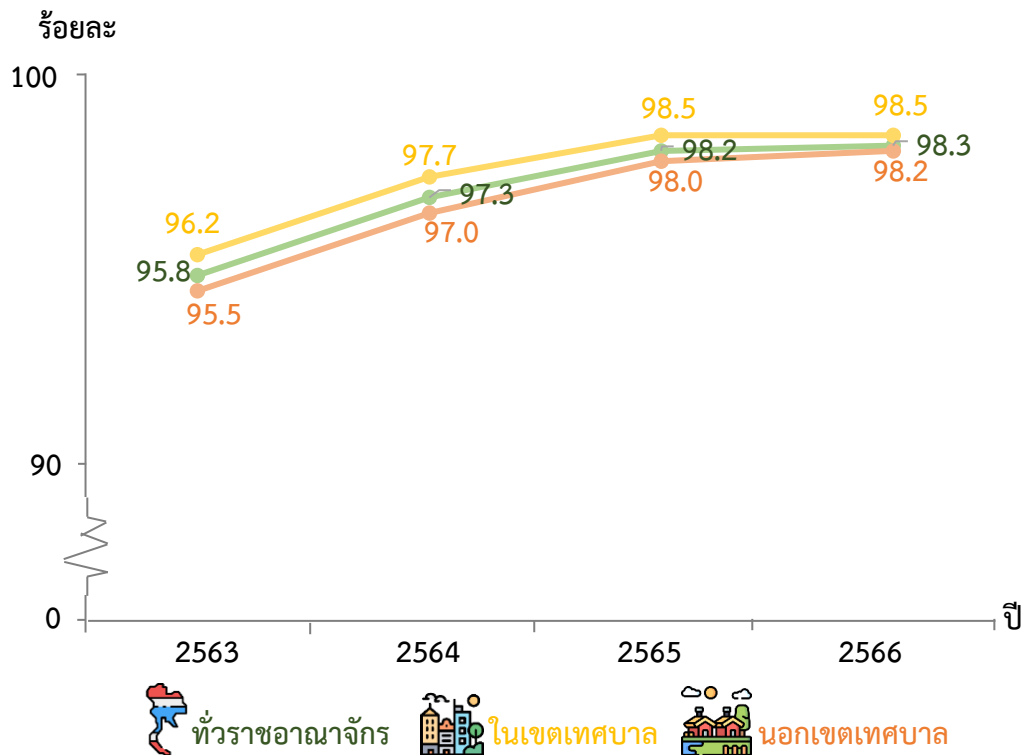
กลุ่มอายุ (ปี)	การใช้อินเทอร์เน็ต				
	2562	2563	2564	2565	2566
ทั่วประเทศ	86.3	94.8	97.1	98.0	98.2
6 – 11	64.2	86.7	92.6	95.6	96.0
12 – 14	91.8	96.5	98.2	98.9	99.1
15 – 17	97.5	99.0	99.1	99.3	99.4
18 – 24	94.9	98.2	98.9	98.7	99.0

การใช้โทรศัพท์มือถือ

ผลการสำรวจเด็กและเยาวชนอายุ 6 – 24 ปี ในปี 2566 พบว่า มีผู้ใช้โทรศัพท์มือถือ 15.9 ล้านคน (ร้อยละ 98.3) ซึ่งเมื่อพิจารณาแนวโน้มการใช้โทรศัพท์มือถือ ในช่วงปี 2563 – 2566 พบว่า เด็กและเยาวชนมีการใช้โทรศัพท์มือถือเพิ่มขึ้น โดยผู้ใช้โทรศัพท์มือถือเพิ่มขึ้นจากร้อยละ 95.8 ในปี 2563 เป็นร้อยละ 98.3 ในปี 2566

สำหรับการใช้โทรศัพท์มือถือของเด็กและเยาวชนที่อาศัยอยู่ในเขตเทศบาล และนอกเขตเทศบาล ในช่วงปี 2563 – 2566 พบว่า ผู้ใช้โทรศัพท์มือถือมีแนวโน้มเพิ่มขึ้นทั้งในเขตเทศบาลและนอกเขตเทศบาล คือ ในเขตเทศบาลเพิ่มขึ้นจากร้อยละ 96.2 ในปี 2563 เป็นร้อยละ 98.5 ในปี 2566 ส่วนนอกเขตเทศบาลเพิ่มขึ้นจากร้อยละ 95.5 ในปี 2563 เป็นร้อยละ 98.2 ในปี 2566

ร้อยละของเด็กและเยาวชนอายุ 6 - 24 ปีที่ใช้โทรศัพท์มือถือ จำแนกตามเขตการปกครอง ปี 2563 - 2566



หมายเหตุ: ปี 2562 ไม่ได้นำเสนอผลเรื่องการใช้โทรศัพท์มือถือ

เมื่อพิจารณาการใช้โทรศัพท์มือถือของเด็กและเยาวชน ในช่วงปี 2563 - 2566 ในแต่ละกลุ่มอายุ พบว่า มีแนวโน้มการใช้โทรศัพท์มือถือเพิ่มขึ้น ยกเว้นกลุ่มอายุ 15 - 17 ปี ที่มีการใช้โทรศัพท์มือถือลดลงเล็กน้อยในปี 2564 และกลุ่มอายุ 18 - 24 ปี ที่มีการใช้โทรศัพท์มือถือลดลงเล็กน้อยในปี 2565

ร้อยละของเด็กและเยาวชนอายุ 6 - 24 ปีที่ใช้โทรศัพท์มือถือ จำแนกตามกลุ่มอายุ ปี 2563 - 2566

กลุ่มอายุ (ปี)	การใช้โทรศัพท์มือถือ			
	2563	2564	2565	2566
ทั่วราชอาณาจักร	95.8	97.3	98.2	98.3
6 - 11	88.7	92.9	95.8	95.9
12 - 14	96.6	98.2	99.1	99.1
15 - 17	99.4	99.3	99.5	99.5
18 - 24	99.0	99.2	99.1	99.2

หมายเหตุ: ปี 2562 ไม่ได้นำเสนอผลเรื่องการใช้โทรศัพท์มือถือ

การมีโทรศัพท์มือถือ

ผลการสำรวจเด็กและเยาวชนอายุ 6 – 24 ปี ในปี 2566 พบว่ามีผู้มีโทรศัพท์มือถือถึง 13.2 ล้านคน (ร้อยละ 82.0) ซึ่งเมื่อพิจารณาแนวโน้มการมีโทรศัพท์มือถือในช่วงปี 2564 – 2566 พบว่า เด็กและเยาวชนมีการมีโทรศัพท์มือถือเพิ่มขึ้นจากร้อยละ 79.5 ในปี 2564 เป็นร้อยละ 82.8 ในปี 2565 และลดลงเล็กน้อยเป็นร้อยละ 82.0 ในปี 2566

สำหรับการมีโทรศัพท์มือถือของเด็กและเยาวชนที่อาศัยอยู่ในเขตเทศบาลและนอกเขตเทศบาล ในช่วงปี 2564 – 2566 พบว่า เด็กและเยาวชนที่มีโทรศัพท์มือถือมีแนวโน้มเพิ่มขึ้นทั้งในเขตเทศบาลและนอกเขตเทศบาลในปี 2565 และในปี 2566 มีการมีโทรศัพท์มือถือลดลงเล็กน้อย

เมื่อพิจารณาการมีโทรศัพท์มือถือของเด็กและเยาวชน ในช่วงปี 2564 – 2566 ในแต่ละกลุ่มอายุ พบว่า กลุ่มอายุ 6 – 11 ปี และกลุ่มอายุ 12 – 14 ปี มีแนวโน้มการมีโทรศัพท์มือถือเพิ่มขึ้นในปี 2565 และลดลงเล็กน้อยในปี 2566 ส่วนกลุ่มอายุ 15 – 17 ปี และกลุ่มอายุ 18 – 24 ปี มีแนวโน้มการมีโทรศัพท์มือถือเพิ่มขึ้น

ร้อยละของเด็กและเยาวชนอายุ 6 – 24 ปีที่มีโทรศัพท์มือถือ จำแนกตามเขตการปกครอง และกลุ่มอายุ ปี 2564 – 2565

เขตการปกครอง และกลุ่มอายุ (ปี)	การมีโทรศัพท์มือถือ		
	2564	2565	2566
ทั่วราชอาณาจักร	79.5	82.8	82.0
เขตการปกครอง			
ในเขตเทศบาล	81.6	84.9	84.0
นอกเขตเทศบาล	78.0	81.3	80.5
กลุ่มอายุ (ปี)			
6 – 11	40.1	47.5	45.0
12 – 14	83.0	88.3	87.2
15 – 17	97.3	98.5	98.6
18 – 24	98.4	98.6	98.6

หมายเหตุ: ปี 2562 - 2563 ไม่ได้นำเสนอผลเรื่องการมีโทรศัพท์มือถือ

การใช้ไอซีที ของเด็กและเยาวชน



การใช้อินเทอร์เน็ต 98.2%



ชาย
98.1%

6 - 11 ปี
96.0%



12 - 14 ปี
99.1%



หญิง
98.4%



15 - 17 ปี
99.4%

18 - 24 ปี
99.0%



การใช้โทรศัพท์มือถือ 98.3%



6 - 11 ปี
95.9%



12 - 14 ปี
99.1%



ชาย 98.2%



หญิง 98.5%



15 - 17 ปี
99.5%



18 - 24 ปี
99.2%



Smart Phone
99.9%



Feature Phone
0.2%

หมายเหตุ: ตอบได้มากกว่า 1 ประเภท



การมีโทรศัพท์มือถือ 82.0%



ชาย 81.6%



Smart Phone
99.9%

6 - 11 ปี
45.0%



12 - 14 ปี
87.2%



หญิง 82.4%



Feature Phone
0.1%

15 - 17 ปี
98.6%



18 - 24 ปี
98.6%

หมายเหตุ: ตอบได้มากกว่า 1 ประเภท

สารบัญ

	หน้า
คำนำ	ค
บทสรุปสำหรับผู้บริหาร	จ
สารบัญแผนภาพ	ฎ
สารบัญตาราง	ฐ
สรุปผลการใช้ไอซีทีของเด็กและเยาวชน	1
1. ลักษณะทั่วไปของเด็กและเยาวชน	1
2. การใช้อินเทอร์เน็ต	2
3. การใช้โทรศัพท์มือถือ	5
4. การมีโทรศัพท์มือถือ	10
ภาคผนวก	15
วิธีการประเมินผล	17
คำนิยาม	21
ข้อจำกัดของข้อมูลสถิติ	27
ตารางสถิติที่สำคัญ	29

สารบัญแนภาพ

	หน้า	
แผนภาพ 1	ร้อยละของเด็กและเยาวชนอายุ 6 – 24 ปีที่ใช้อินเทอร์เน็ต จำแนกตามเพศ และกลุ่มอายุ ปี 2566	3
แผนภาพ 2	ร้อยละของเด็กและเยาวชนอายุ 6 – 24 ปีที่ใช้อินเทอร์เน็ต จำแนกตามระดับการศึกษาที่สำเร็จ ปี 2566	3
แผนภาพ 3	ร้อยละของเด็กและเยาวชนอายุ 6 – 24 ปีที่ไม่ใช้อินเทอร์เน็ต จำแนกตามเหตุผล ปี 2566	5
แผนภาพ 4	ร้อยละของเด็กและเยาวชนอายุ 6 – 24 ปีที่ใช้โทรศัพท์มือถือ จำแนกตามเพศ และกลุ่มอายุ ปี 2566	7
แผนภาพ 5	ร้อยละของเด็กและเยาวชนอายุ 6 – 24 ปีที่ใช้โทรศัพท์มือถือ จำแนกตามระดับการศึกษาที่สำเร็จ ปี 2566	7
แผนภาพ 6	ร้อยละของเด็กและเยาวชนอายุ 6 – 24 ปีที่ใช้โทรศัพท์มือถือ จำแนกตามกลุ่มอายุ และประเภทโทรศัพท์มือถือที่ใช้ ปี 2566	9
แผนภาพ 7	ร้อยละของเด็กและเยาวชนอายุ 6 – 24 ปีที่ไม่ใช้โทรศัพท์มือถือ จำแนกตามเหตุผล ปี 2566	9
แผนภาพ 8	ร้อยละของเด็กและเยาวชนอายุ 6 – 24 ปีที่มีโทรศัพท์มือถือ จำแนกตามเพศ และกลุ่มอายุ ปี 2566	11
แผนภาพ 9	ร้อยละของเด็กและเยาวชนอายุ 6 – 24 ปีที่มีโทรศัพท์มือถือ จำแนกตามระดับการศึกษาที่สำเร็จ ปี 2566	11
แผนภาพ 10	ร้อยละของเด็กและเยาวชนอายุ 6 – 24 ปีที่มีโทรศัพท์มือถือ จำแนกตามกลุ่มอายุ และประเภทโทรศัพท์มือถือที่มี ปี 2566	13

สารบัญตาราง

		หน้า
ตาราง 1	จำนวนของเด็กและเยาวชนอายุ 6 – 24 ปี จำแนกตามกลุ่มอายุ เพศ เขตการปกครอง และภาค ปี 2566	1
ตาราง 2	จำนวนและร้อยละของเด็กและเยาวชนอายุ 6 – 24 ปีที่ใช้อินเทอร์เน็ต จำแนกตามภาค และเขตการปกครอง ปี 2566	2
ตาราง 3	จำนวนและร้อยละของเยาวชนอายุ 15 – 24 ปีที่ใช้อินเทอร์เน็ต จำแนกตามสถานภาพแรงงาน ปี 2566	4
ตาราง 4	จำนวนและร้อยละของเด็กและเยาวชนอายุ 6 – 24 ปีที่ใช้โทรศัพท์มือถือ จำแนกตามภาค และเขตการปกครอง ปี 2566	6
ตาราง 5	จำนวนและร้อยละของเยาวชนอายุ 15 – 24 ปีที่ใช้โทรศัพท์มือถือ จำแนกตามสถานภาพแรงงาน ปี 2566	8
ตาราง 6	จำนวนและร้อยละของเด็กและเยาวชนอายุ 6 – 24 ปีที่มีโทรศัพท์มือถือ จำแนกตามภาค และเขตการปกครอง ปี 2566	10
ตาราง 7	จำนวนและร้อยละของเยาวชนอายุ 15 – 24 ปีที่มีโทรศัพท์มือถือ จำแนกตามสถานภาพแรงงาน ปี 2566	12

สรุปผลการใช้ไอซีทีของเด็กและเยาวชน

1. ลักษณะทั่วไปของเด็กและเยาวชน

การสำรวจการมี การใช้เทคโนโลยีสารสนเทศและการสื่อสารในครัวเรือน ในปี 2566 พบว่า เด็กและเยาวชนอายุ 6 – 24 ปี มีประมาณ 16.1 ล้านคน เป็นเพศชาย 8.2 ล้านคน (ร้อยละ 50.5) และเพศหญิง 8.0 ล้านคน (ร้อยละ 49.5)

เมื่อพิจารณาตามภาค พบว่า เด็กและเยาวชนอยู่ในกรุงเทพมหานคร 1.6 ล้าน (ร้อยละ 9.7) ภาคกลาง (ไม่รวมกรุงเทพฯ) 4.6 ล้านคน (ร้อยละ 28.5) ภาคเหนือ 2.5 ล้านคน (ร้อยละ 15.8) ภาคตะวันออกเฉียงเหนือ 4.8 ล้านคน (ร้อยละ 29.8) และภาคใต้ 2.6 ล้านคน (ร้อยละ 16.2)

ตาราง 1 จำนวนของเด็กและเยาวชนอายุ 6 – 24 ปี จำแนกตามกลุ่มอายุ เพศ เขตการปกครอง และภาค ปี 2566

หน่วย: พันคน

เพศ เขตการปกครอง และภาค	กลุ่มอายุ (ปี)				
	รวม	6 – 11	12 – 14	15 – 17	18 – 24
ทั่วราชอาณาจักร	16,137.9	4,500.1	2,350.7	2,508.2	6,778.9
เพศ					
ชาย	8,151.8	2,297.5	1,198.9	1,268.4	3,387.0
หญิง	7,986.1	2,202.6	1,151.8	1,239.8	3,391.9
เขตการปกครอง					
ในเขตเทศบาล	6,894.5	1,950.4	986.2	1,030.0	2,927.9
นอกเขตเทศบาล	9,243.4	2,549.8	1,364.5	1,478.2	3,851.0
ภาค					
กรุงเทพมหานคร	1,575.1	503.5	219.5	198.5	653.6
กลาง	4,594.8	1,225.8	627.1	673.0	2,068.9
เหนือ	2,544.4	672.1	378.0	420.8	1,073.5
ตะวันออกเฉียงเหนือ	4,812.1	1,283.9	725.4	816.4	1,986.4
ใต้	2,611.5	814.8	400.7	399.4	996.6

2. การใช้อินเทอร์เน็ต

เด็กและเยาวชนอายุ 6 – 24 ปี ประมาณ 16.1 ล้านคน มีผู้ใช้อินเทอร์เน็ต 15.9 ล้านคน (ร้อยละ 98.2) ซึ่งเมื่อเปรียบเทียบระหว่างเขตการปกครอง พบว่า ในเขตเทศบาลมีการใช้อินเทอร์เน็ตมากกว่านอกเขตเทศบาล โดยในเขตเทศบาล มีผู้ใช้อินเทอร์เน็ต ร้อยละ 98.6 ส่วนนอกเขตเทศบาล มีผู้ใช้อินเทอร์เน็ต ร้อยละ 98.0

เมื่อพิจารณาตามภาค กรุงเทพมหานครมีผู้ใช้อินเทอร์เน็ตสูงสุด ร้อยละ 98.9 รองลงมาคือ ภาคกลางและภาคใต้มีผู้ใช้อินเทอร์เน็ตเท่ากันที่ร้อยละ 98.4 ส่วนภาคเหนือมีผู้ใช้อินเทอร์เน็ตต่ำที่สุด ร้อยละ 97.3

ตาราง 2 จำนวนและร้อยละของเด็กและเยาวชนอายุ 6 – 24 ปีที่ใช้อินเทอร์เน็ต จำแนกตามภาค และเขตการปกครอง ปี 2566

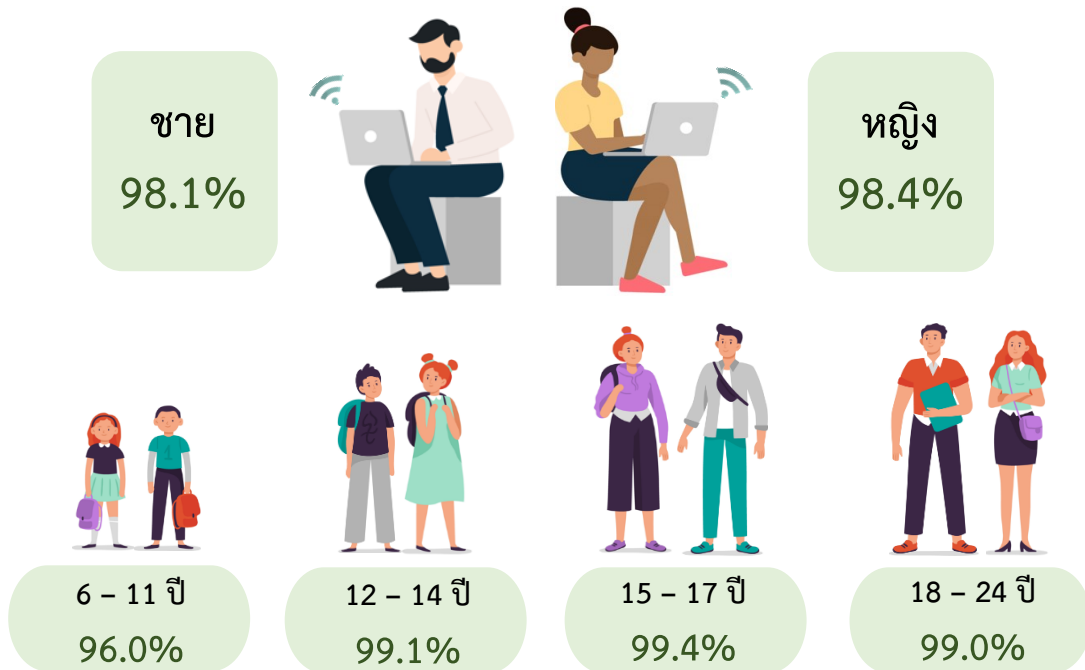
หน่วย: พันคน

ภาค/ เขตการปกครอง	เด็กและเยาวชนอายุ 6 - 24 ปี					การใช้อินเทอร์เน็ต					
	ไตรมาส				เฉลี่ย ทั้งปี	ไตรมาส				เฉลี่ย ทั้งปี	ร้อยละ
	1	2	3	4		1	2	3	4		
ทั่วราชอาณาจักร	16,203.2	16,159.7	16,116.5	16,072.2	16,137.9	15,879.2	15,879.8	15,846.1	15,815.1	15,855.1	98.2
ในเขตเทศบาล	6,911.7	6,899.6	6,889.5	6,877.2	6,894.5	6,798.0	6,808.0	6,793.6	6,791.5	6,797.8	98.6
นอกเขตเทศบาล	9,291.6	9,260.2	9,227.0	9,195.0	9,243.4	9,081.2	9,071.9	9,052.6	9,023.6	9,057.3	98.0
กรุงเทพมหานคร	1,574.3	1,574.6	1,575.4	1,575.9	1,575.1	1,550.2	1,557.5	1,554.1	1,566.6	1,557.1	98.9
กลาง	4,593.8	4,594.5	4,595.3	4,595.7	4,594.8	4,504.6	4,525.6	4,529.1	4,525.4	4,521.2	98.4
เหนือ	2,566.0	2,551.6	2,537.3	2,522.8	2,544.4	2,493.0	2,477.4	2,466.4	2,468.5	2,476.3	97.3
ตะวันออกเฉียงเหนือ	4,856.6	4,827.0	4,797.3	4,767.5	4,812.1	4,754.0	4,750.4	4,724.3	4,699.1	4,731.9	98.3
ใต้	2,612.5	2,612.0	2,611.3	2,610.2	2,611.5	2,577.4	2,569.0	2,572.2	2,555.6	2,568.5	98.4

2.1 เพศและกลุ่มอายุของเด็กและเยาวชนที่ใช้อินเทอร์เน็ต

เมื่อพิจารณาการใช้อินเทอร์เน็ตของเด็กและเยาวชนตามเพศ พบว่า ผู้ชายใช้อินเทอร์เน็ตน้อยกว่าผู้หญิง โดยผู้ชายใช้อินเทอร์เน็ต ร้อยละ 98.1 ส่วนผู้หญิงใช้อินเทอร์เน็ต ร้อยละ 98.4 สำหรับการใช้อินเทอร์เน็ตของเด็กและเยาวชนในแต่ละกลุ่มอายุ พบว่า กลุ่มอายุ 15 – 17 ปี เป็นกลุ่มที่ใช้อินเทอร์เน็ต สูงที่สุด ร้อยละ 99.4 รองลงมาคือ กลุ่มอายุ 12 – 14 ปี ร้อยละ 99.1 ส่วนกลุ่มอายุ 6 – 11 ปี ใช้อินเทอร์เน็ตต่ำที่สุด ร้อยละ 96.0

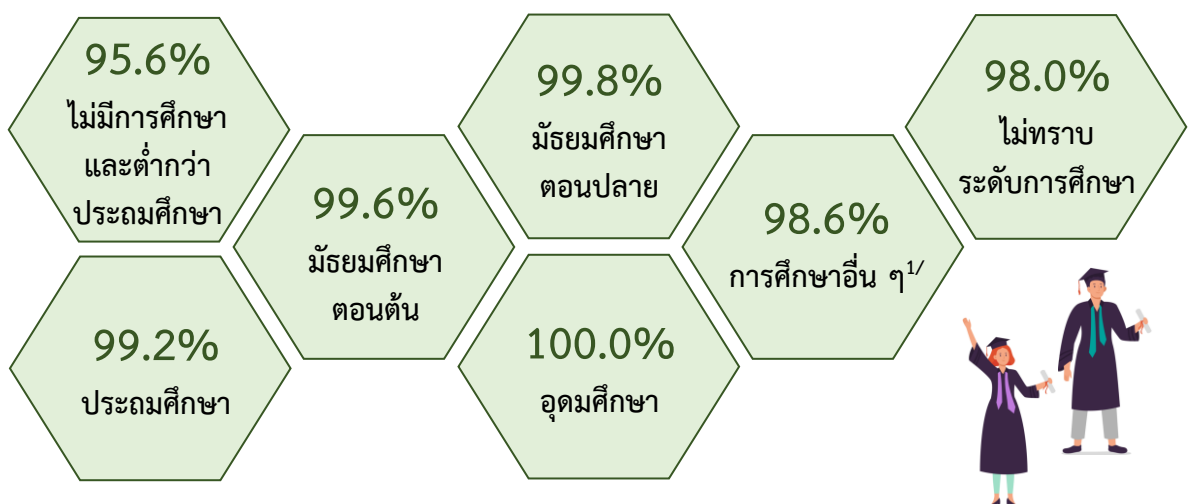
แผนภาพ 1 ร้อยละของเด็กและเยาวชนอายุ 6 - 24 ปีที่ใช้อินเทอร์เน็ต จำแนกตามเพศ และกลุ่มอายุ ปี 2566



2.2 ระดับการศึกษาที่สำเร็จของเด็กและเยาวชนที่ใช้อินเทอร์เน็ต

เมื่อพิจารณาการใช้อินเทอร์เน็ตของเด็กและเยาวชนตามระดับการศึกษาที่สำเร็จ พบว่า ทุกระดับการศึกษามีการใช้อินเทอร์เน็ตมากกว่าร้อยละ 95

แผนภาพ 2 ร้อยละของเด็กและเยาวชนอายุ 6 - 24 ปีที่ใช้อินเทอร์เน็ต จำแนกตามระดับการศึกษาที่สำเร็จ ปี 2566



หมายเหตุ: ^{1/} รวมอาชีวะระยะสั้น

2.3 สถานภาพแรงงานของเยาวชนที่ใช้อินเทอร์เน็ต

เมื่อสอบถามการใช้อินเทอร์เน็ตของเยาวชนอายุ 15 – 24 ปี จำแนกตามสถานภาพแรงงาน พบว่า ผู้ที่อยู่ในกำลังแรงงานมีสัดส่วนการใช้อินเทอร์เน็ตสูงกว่าผู้ที่ไม่อยู่ในกำลังแรงงาน

ตาราง 3 จำนวนและร้อยละของเยาวชนอายุ 15 – 24 ปีที่ใช้อินเทอร์เน็ต จำแนกตามสถานภาพแรงงาน ปี 2566

หน่วย: พันคน

สถานภาพแรงงาน	เยาวชนอายุ 15 - 24 ปี					การใช้อินเทอร์เน็ต					
	ไตรมาส				เฉลี่ย ทั้งปี	ไตรมาส				เฉลี่ย ทั้งปี	ร้อยละ
	1	2	3	4		1	2	3	4		
รวม	9,331.4	9,302.5	9,272.6	9,241.9	9,287.1	9,250.3	9,212.3	9,197.3	9,165.4	9,206.3	99.1
กำลังแรงงานรวม	3,598.7	3,599.0	3,620.4	3,670.7	3,622.2	3,584.7	3,575.2	3,600.3	3,656.1	3,604.1	99.5
กำลังแรงงานปัจจุบัน	3,568.7	3,585.4	3,615.2	3,659.2	3,607.1	3,554.6	3,561.5	3,595.6	3,645.6	3,589.3	99.5
- ผู้มีงานทำ	3,380.3	3,337.4	3,408.4	3,484.6	3,402.7	3,367.2	3,315.1	3,388.8	3,471.8	3,385.7	99.5
- ผู้ว่างงาน	188.4	248.0	206.8	174.6	204.5	187.5	246.4	206.8	173.8	203.6	99.6
กำลังแรงงานที่รอดูดูกาล	30.0	13.6	5.2	11.5	15.1	30.0	13.6	4.7	10.5	14.7	97.6
ผู้ที่ไม่อยู่ในกำลังแรงงาน	5,732.7	5,703.5	5,652.2	5,571.2	5,664.9	5,665.6	5,637.2	5,597.0	5,509.2	5,602.3	98.9
- ทำงานบ้าน	437.3	504.9	500.9	493.0	484.0	431.4	500.8	495.1	488.9	479.1	99.0
- เรียนหนังสือ	4,823.9	4,711.3	4,721.5	4,703.2	4,740.0	4,817.7	4,706.1	4,717.7	4,699.4	4,735.2	99.9
- ยังเด็ก/ ไม่สามารถทำงานได้	168.7	151.7	152.9	160.7	158.5	117.8	95.8	108.1	107.1	107.2	67.6
- อื่น ๆ	302.9	335.6	277.0	214.3	282.4	298.7	334.5	276.1	213.8	280.8	99.4

2.4 เหตุผลของเด็กและเยาวชนที่ไม่ใช้อินเทอร์เน็ต

สำหรับเหตุผลของเด็กและเยาวชนที่ไม่ใช้อินเทอร์เน็ต ส่วนใหญ่ให้เหตุผลว่า ไม่มีความจำเป็น/ไม่สนใจ ร้อยละ 58.9 รองลงมาคือ ใช้ไม่เป็น/ไม่มีความรู้หรือทักษะในการใช้ ร้อยละ 28.4

แผนภาพ 3 ร้อยละของเด็กและเยาวชนอายุ 6 – 24 ปีที่ไม่ใช้อินเทอร์เน็ต จำแนกตามเหตุผล ปี 2566



ไม่มีความจำเป็น/ไม่สนใจ.....	58.9%
ใช้ไม่เป็น/ไม่มีความรู้หรือทักษะในการใช้.....	28.4%
ค่าใช้จ่ายเกี่ยวกับอินเทอร์เน็ต สูงเกินไป เช่น ค่าบริการ เป็นต้น.....	6.2%
ไม่ได้รับอนุญาตให้ใช้อินเทอร์เน็ต.....	4.2%
ไม่มีสัญญาณอินเทอร์เน็ตในพื้นที่.....	1.2%
อื่น ๆ ^{1/}	1.1%

หมายเหตุ: ^{1/} อื่น ๆ เช่น กังวลเรื่องความเป็นส่วนตัวหรือความปลอดภัย เป็นต้น

3. การใช้โทรศัพท์มือถือ

จากผลการสำรวจ ปี 2566 พบว่า มีเด็กและเยาวชนอายุ 6 – 24 ปี ใช้โทรศัพท์มือถือ 15.9 ล้านคน (ร้อยละ 98.3) ซึ่งเมื่อเปรียบเทียบระหว่างเขตการปกครอง พบว่า ในเขตเทศบาลมีการใช้โทรศัพท์มือถือมากกว่านอกเขตเทศบาล โดยในเขตเทศบาล มีผู้ใช้โทรศัพท์มือถือ ร้อยละ 98.5 ส่วนนอกเขตเทศบาล มีผู้ใช้โทรศัพท์มือถือ ร้อยละ 98.2

เมื่อพิจารณาตามภาค กรุงเทพมหานครมีผู้ใช้โทรศัพท์มือถือสูงที่สุด ร้อยละ 98.8 รองลงมาคือ ภาคตะวันออกเฉียงเหนือและภาคใต้มีผู้ใช้โทรศัพท์มือถือ เท่ากันที่ร้อยละ 98.5 ส่วนภาคเหนือมีผู้ใช้โทรศัพท์มือถือต่ำที่สุด ร้อยละ 97.4

ตาราง 4 จำนวนและร้อยละของเด็กและเยาวชนอายุ 6 – 24 ปีที่ใช้โทรศัพท์มือถือ จำแนกตามภาค และเขตการปกครอง ปี 2566

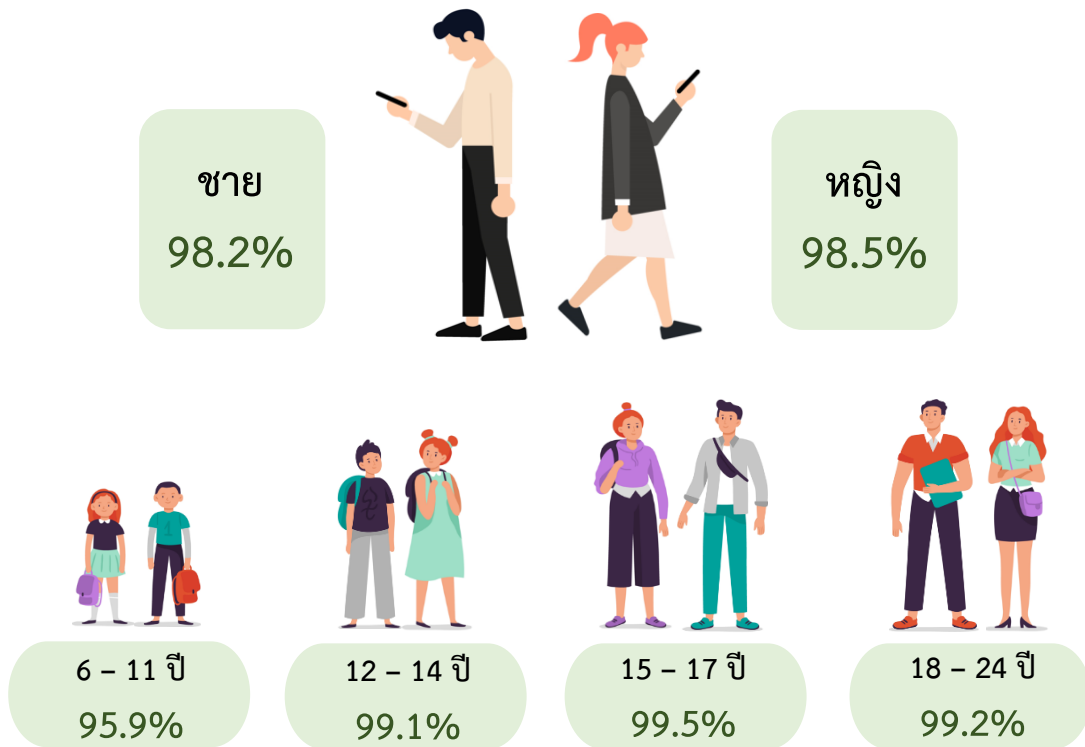
หน่วย: พันคน

ภาค/ เขตการปกครอง	เด็กและเยาวชนอายุ 6 - 24 ปี					การใช้โทรศัพท์มือถือ					
	ไตรมาส				เฉลี่ย ทั้งปี	ไตรมาส				เฉลี่ย ทั้งปี	ร้อยละ
	1	2	3	4		1	2	3	4		
ทั่วราชอาณาจักร	16,203.2	16,159.7	16,116.5	16,072.2	16,137.9	15,893.1	15,885.6	15,847.9	15,830.0	15,864.1	98.3
ในเขตเทศบาล	6,911.7	6,899.6	6,889.5	6,877.2	6,894.5	6,789.3	6,804.6	6,780.1	6,781.9	6,789.0	98.5
นอกเขตเทศบาล	9,291.6	9,260.2	9,227.0	9,195.0	9,243.4	9,103.8	9,080.9	9,067.8	9,048.1	9,075.2	98.2
กรุงเทพมหานคร	1,574.3	1,574.6	1,575.4	1,575.9	1,575.1	1,548.4	1,561.0	1,552.5	1,560.2	1,555.5	98.8
กลาง	4,593.8	4,594.5	4,595.3	4,595.7	4,594.8	4,505.1	4,526.1	4,521.0	4,520.9	4,518.3	98.3
เหนือ	2,566.0	2,551.6	2,537.3	2,522.8	2,544.4	2,493.8	2,475.4	2,469.4	2,475.7	2,478.6	97.4
ตะวันออกเฉียงเหนือ	4,856.6	4,827.0	4,797.3	4,767.5	4,812.1	4,767.8	4,749.9	4,731.9	4,708.9	4,739.6	98.5
ใต้	2,612.5	2,612.0	2,611.3	2,610.2	2,611.5	2,577.9	2,573.2	2,573.1	2,564.3	2,572.1	98.5

3.1 เพศและกลุ่มอายุของเด็กและเยาวชนที่ใช้โทรศัพท์มือถือ

เมื่อพิจารณาการใช้โทรศัพท์มือถือของเด็กและเยาวชนตามเพศ พบว่าผู้ชายใช้โทรศัพท์มือน้อยกว่าผู้หญิง โดยผู้ชายใช้โทรศัพท์มือถือ ร้อยละ 98.2 ส่วนผู้หญิงใช้โทรศัพท์มือถือ ร้อยละ 98.5 สำหรับการใช้อุปกรณ์มือถือของเด็กและเยาวชนในแต่ละกลุ่มอายุ พบว่า กลุ่มอายุ 15 – 17 ปี เป็นกลุ่มที่ใช้โทรศัพท์มือถือสูงสุด ร้อยละ 99.5 รองลงมาคือ กลุ่มอายุ 18 – 24 ปี ร้อยละ 99.2 ส่วนกลุ่มอายุ 6 – 11 ปี ใช้โทรศัพท์มือถือต่ำที่สุด ร้อยละ 95.9

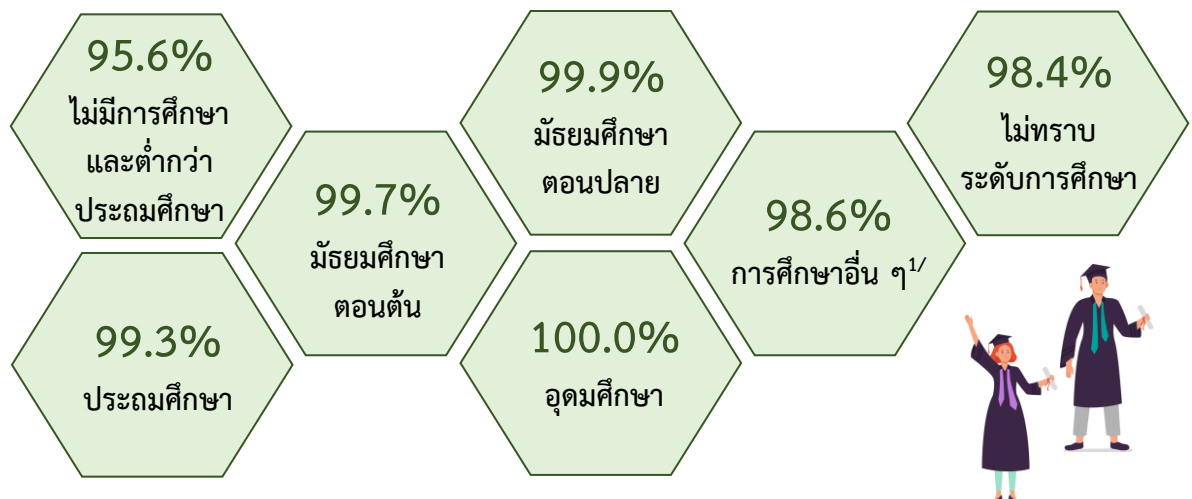
แผนภาพ 4 ร้อยละของเด็กและเยาวชนอายุ 6 – 24 ปีที่ใช้โทรศัพท์มือถือ จำแนกตามเพศ และกลุ่มอายุ ปี 2566



3.2 ระดับการศึกษาที่สำเร็จของเด็กและเยาวชนที่ใช้โทรศัพท์มือถือ

เมื่อพิจารณาการใช้โทรศัพท์มือถือของเด็กและเยาวชนตามระดับการศึกษาที่สำเร็จ พบว่า ทุกระดับการศึกษามีการใช้โทรศัพท์มือถือมากกว่าร้อยละ 95

แผนภาพ 5 ร้อยละของเด็กและเยาวชนอายุ 6 – 24 ปีที่ใช้โทรศัพท์มือถือ จำแนกตามระดับการศึกษาที่สำเร็จ ปี 2566



หมายเหตุ: ^{1/} รวมอาชีวะระยะสั้น

3.3 สถานภาพแรงงานของเยาวชนที่ใช้โทรศัพท์มือถือ

เมื่อสอบถามการใช้โทรศัพท์มือถือของเยาวชนอายุ 15 – 24 ปี จำแนกตามสถานภาพแรงงาน พบว่า ผู้ที่อยู่ในกำลังแรงงานมีสัดส่วนการใช้โทรศัพท์มือถือสูงกว่าผู้ที่ไม่อยู่ในกำลังแรงงาน

ตาราง 5 จำนวนและร้อยละของเยาวชนอายุ 15 – 24 ปีที่ใช้โทรศัพท์มือถือ จำแนกตามสถานภาพแรงงาน ปี 2566

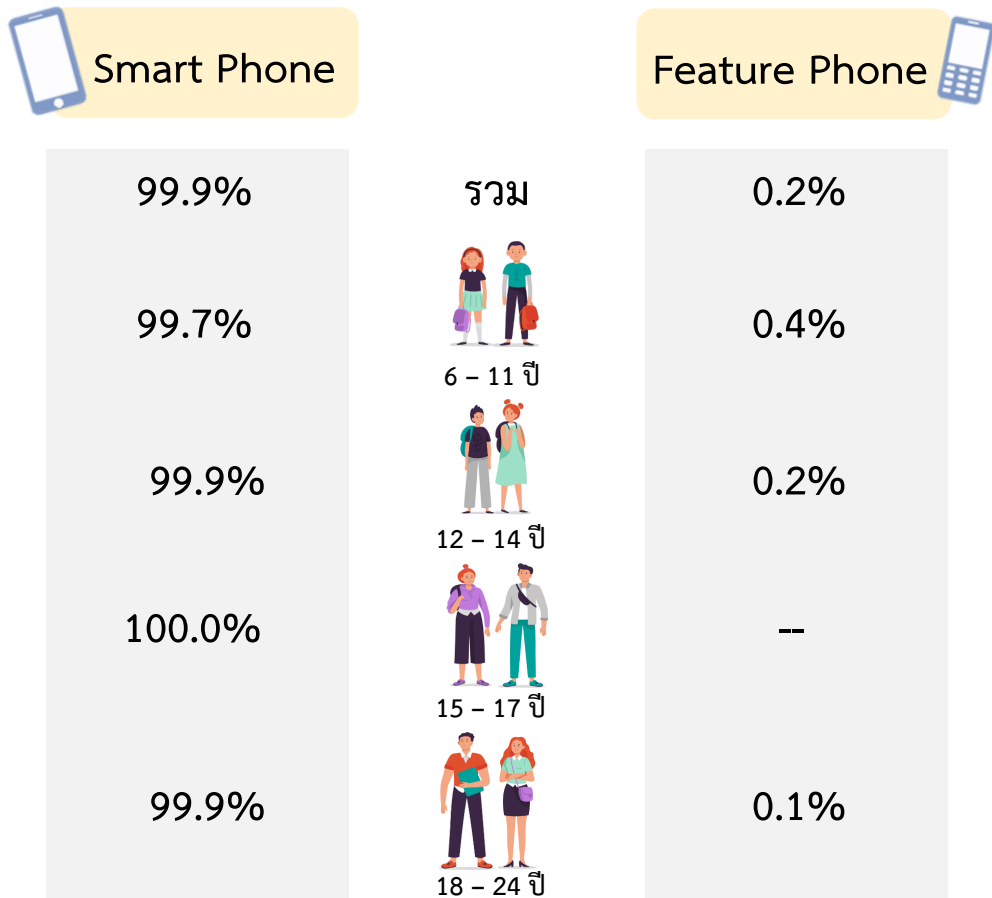
หน่วย: พันคน

สถานภาพแรงงาน	เยาวชนอายุ 15 - 24 ปี					การใช้โทรศัพท์มือถือ					
	ไตรมาส				เฉลี่ย ทั้งปี	ไตรมาส				เฉลี่ย ทั้งปี	ร้อยละ
	1	2	3	4		1	2	3	4		
รวม	9,331.4	9,302.5	9,272.6	9,241.9	9,287.1	9,263.5	9,227.1	9,210.8	9,172.1	9,218.4	99.3
กำลังแรงงานรวม	3,598.7	3,599.0	3,620.4	3,670.7	3,622.2	3,591.1	3,584.3	3,608.0	3,660.1	3,610.9	99.7
กำลังแรงงานปัจจุบัน	3,568.7	3,585.4	3,615.2	3,659.2	3,607.1	3,561.1	3,570.7	3,603.1	3,649.3	3,596.0	99.7
- ผู้มีงานทำ	3,380.3	3,337.4	3,408.4	3,484.6	3,402.7	3,373.4	3,323.6	3,396.3	3,475.0	3,392.1	99.7
- ผู้ว่างงาน	188.4	248.0	206.8	174.6	204.5	187.7	247.0	206.8	174.3	204.0	99.8
กำลังแรงงานที่รอดูฤกษ์	30.0	13.6	5.2	11.5	15.1	30.0	13.6	4.9	10.8	14.8	98.4
ผู้ที่ไม่อยู่ในกำลังแรงงาน	5,732.7	5,703.5	5,652.2	5,571.2	5,664.9	5,672.3	5,642.8	5,602.8	5,512.0	5,607.5	99.0
- ทำงานบ้าน	437.3	504.9	500.9	493.0	484.0	433.9	502.1	497.9	491.0	481.2	99.4
- เรียนหนังสือ	4,823.9	4,711.3	4,721.5	4,703.2	4,740.0	4,820.1	4,708.5	4,719.7	4,698.0	4,736.6	99.9
- ยังเด็ก/ ไม่สามารถทำงานได้	168.7	151.7	152.9	160.7	158.5	119.6	97.3	108.8	109.1	108.7	68.6
- อื่น ๆ	302.9	335.6	277.0	214.3	282.4	298.9	334.9	276.4	213.9	281.0	99.5

3.4 ประเภทโทรศัพท์มือถือของเด็กและเยาวชนที่ใช้โทรศัพท์มือถือ

เด็กและเยาวชนที่ใช้โทรศัพท์มือถือ ส่วนใหญ่ใช้โทรศัพท์มือถือแบบ Smart Phone ร้อยละ 99.9 และใช้โทรศัพท์มือถือแบบ Feature Phone ร้อยละ 0.2

แผนภาพ 6 ร้อยละของเด็กและเยาวชนอายุ 6 – 24 ปีที่ใช้โทรศัพท์มือถือ จำแนกตามกลุ่มอายุ และประเภทโทรศัพท์มือถือที่ใช้ ปี 2566



หมายเหตุ: "--" ข้อมูลมีจำนวนเล็กน้อย
ตอบได้มากกว่า 1 ประเภท

3.5 เหตุผลของเด็กและเยาวชนที่ไม่ใช้โทรศัพท์มือถือ

สำหรับเหตุผลของเด็กและเยาวชนที่ไม่ใช้โทรศัพท์มือถือ ส่วนใหญ่ให้เหตุผลว่า ไม่มีความจำเป็น/ไม่สนใจ ร้อยละ 64.4 รองลงมาคือ ใช้ไม่เป็น ร้อยละ 22.5

แผนภาพ 7 ร้อยละของเด็กและเยาวชนอายุ 6 – 24 ปีที่ไม่ใช้โทรศัพท์มือถือ จำแนกตามเหตุผล ปี 2566



ไม่มีความจำเป็น/ไม่สนใจ.....	64.4%
ใช้ไม่เป็น.....	22.5%
ค่าใช้จ่ายเกี่ยวกับโทรศัพท์มือถือสูงเกินไป เช่น ค่าบริการ ค่าเครื่อง เป็นต้น.....	10.1%
อื่น ๆ ^{1/}	1.1%

หมายเหตุ: ^{1/} อื่น ๆ เช่น ไม่มีสัญญาณโทรศัพท์มือถือในพื้นที่ สัญญาณไม่ชัดเจน เป็นต้น

4. การมีโทรศัพท์มือถือ

จากผลการสำรวจ ปี 2566 พบว่า มีเด็กและเยาวชนอายุ 6 – 24 ปี มีโทรศัพท์มือถือ 13.2 ล้านคน (ร้อยละ 82.0) ซึ่งเมื่อเปรียบเทียบกับระหว่างเขตการปกครอง พบว่า ในเขตเทศบาลมีการมีโทรศัพท์มือถือมากกว่านอกเขตเทศบาล โดยในเขตเทศบาล มีผู้มีโทรศัพท์มือถือ ร้อยละ 84.0 ส่วนนอกเขตเทศบาล มีผู้มีโทรศัพท์มือถือ ร้อยละ 80.5

เมื่อพิจารณาตามภาค ภาคกลางมีผู้มีโทรศัพท์มือถือสูงที่สุด ร้อยละ 85.2 รองลงมาคือ กรุงเทพมหานคร ร้อยละ 84.6 ส่วนภาคใต้มีผู้มีโทรศัพท์มือถือต่ำที่สุด ร้อยละ 75.8

ตาราง 6 จำนวนและร้อยละของเด็กและเยาวชนอายุ 6 – 24 ปีที่มีโทรศัพท์มือถือ จำแนกตามภาค และเขตการปกครอง ปี 2566

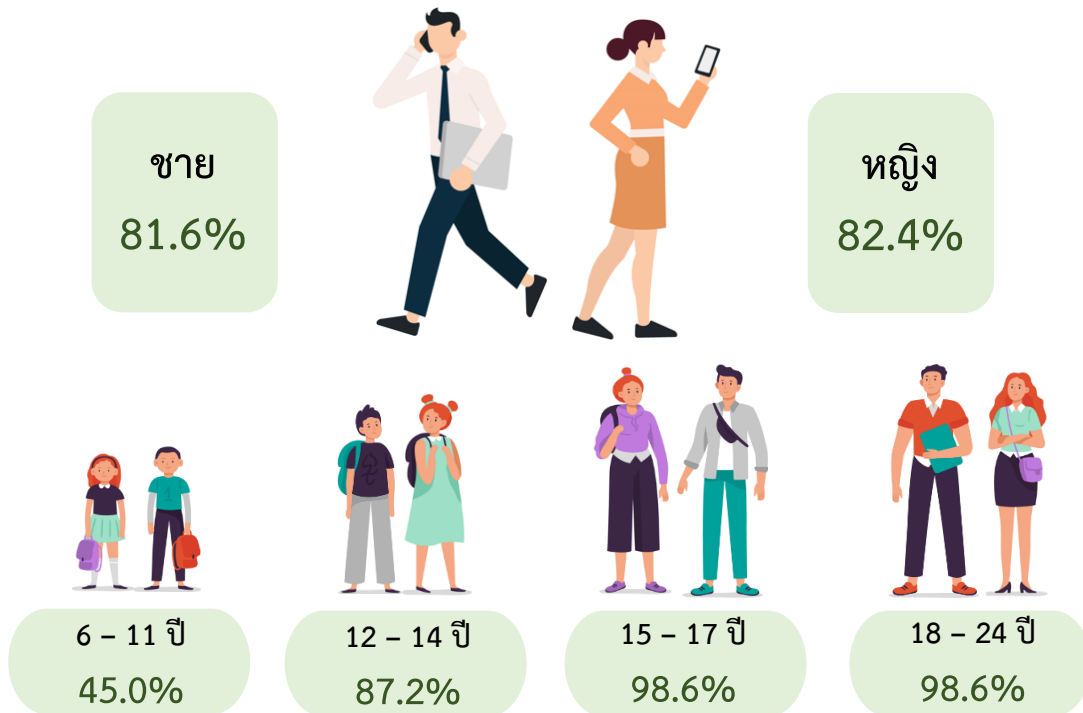
หน่วย: พันคน

ภาค/ เขตการปกครอง	เด็กและเยาวชนอายุ 6 - 24 ปี					การมีโทรศัพท์มือถือ					
	ไตรมาส				เฉลี่ย ทั้งปี	ไตรมาส				เฉลี่ย ทั้งปี	ร้อยละ
	1	2	3	4		1	2	3	4		
ทั่วราชอาณาจักร	16,203.2	16,159.7	16,116.5	16,072.2	16,137.9	13,235.0	13,331.0	13,245.4	13,126.4	13,234.4	82.0
ในเขตเทศบาล	6,911.7	6,899.6	6,889.5	6,877.2	6,894.5	5,745.7	5,828.9	5,840.9	5,761.8	5,794.4	84.0
นอกเขตเทศบาล	9,291.6	9,260.2	9,227.0	9,195.0	9,243.4	7,489.3	7,502.1	7,404.5	7,364.6	7,440.1	80.5
กรุงเทพมหานคร	1,574.3	1,574.6	1,575.4	1,575.9	1,575.1	1,286.9	1,339.9	1,381.6	1,318.7	1,331.8	84.6
กลาง	4,593.8	4,594.5	4,595.3	4,595.7	4,594.8	3,891.0	3,905.9	3,910.6	3,956.0	3,915.9	85.2
เหนือ	2,566.0	2,551.6	2,537.3	2,522.8	2,544.4	2,099.2	2,114.0	2,095.7	2,050.2	2,089.8	82.1
ตะวันออกเฉียงเหนือ	4,856.6	4,827.0	4,797.3	4,767.5	4,812.1	3,958.9	3,982.1	3,891.5	3,836.6	3,917.3	81.4
ใต้	2,612.5	2,612.0	2,611.3	2,610.2	2,611.5	1,998.9	1,989.0	1,966.0	1,964.9	1,979.7	75.8

4.1 เพศและกลุ่มอายุของเด็กและเยาวชนที่มีโทรศัพท์มือถือ

เมื่อพิจารณาการมีโทรศัพท์มือถือของเด็กและเยาวชนตามเพศ พบว่า ผู้ชายมีโทรศัพท์มือถือน้อยกว่าผู้หญิง โดยผู้ชายมีโทรศัพท์มือถือ ร้อยละ 81.6 ส่วนผู้หญิงมีโทรศัพท์มือถือ ร้อยละ 82.4 สำหรับการมีโทรศัพท์มือถือของเด็กและเยาวชนในแต่ละกลุ่มอายุ พบว่า กลุ่มอายุ 15 – 17 ปี และกลุ่มอายุ 18 – 24 ปี เป็นกลุ่มที่มีโทรศัพท์มือถือสูงที่สุดเท่ากันที่ร้อยละ 98.6 ส่วนกลุ่มอายุ 6 – 11 ปี มีโทรศัพท์มือถือต่ำที่สุด ร้อยละ 45.0

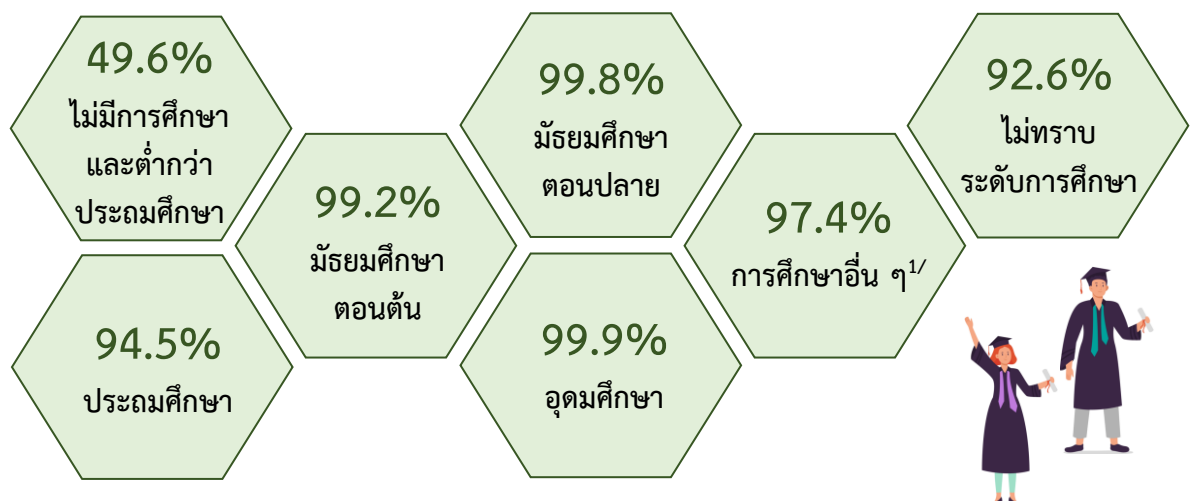
แผนภาพ 8 ร้อยละของเด็กและเยาวชนอายุ 6 – 24 ปีที่มีโทรศัพท์มือถือ จำแนกตามเพศ และกลุ่มอายุ ปี 2566



4.2 ระดับการศึกษาที่สำเร็จของเด็กและเยาวชนที่มีโทรศัพท์มือถือ

เมื่อพิจารณาการมีโทรศัพท์มือถือของเด็กและเยาวชนตามระดับการศึกษาที่สำเร็จ พบว่า เกือบทุกระดับการศึกษามีการมีโทรศัพท์มือถือมากกว่าร้อยละ 92 ยกเว้นกรณีไม่มีการศึกษาและต่ำกว่าประถมศึกษาที่มีการมีโทรศัพท์มือถือร้อยละ 49.6

แผนภาพ 9 ร้อยละของเด็กและเยาวชนอายุ 6 – 24 ปีที่มีโทรศัพท์มือถือ จำแนกตามระดับการศึกษาที่สำเร็จ ปี 2566



หมายเหตุ: ^{1/} รวมอาชีวะระยะสั้น

4.3 สถานภาพแรงงานของเยาวชนที่มีโทรศัพท์มือถือ

เมื่อสอบถามการมีโทรศัพท์มือถือของเยาวชนอายุ 15 – 24 ปี จำแนกตามสถานภาพแรงงาน พบว่า ผู้ที่อยู่ในกำลังแรงงานมีสัดส่วนการมีโทรศัพท์มือถือสูงกว่าผู้ที่ไม่อยู่ในกำลังแรงงาน

ตาราง 7 จำนวนและร้อยละของเยาวชนอายุ 15 – 24 ปีที่มีโทรศัพท์มือถือ จำแนกตามสถานภาพแรงงาน ปี 2566

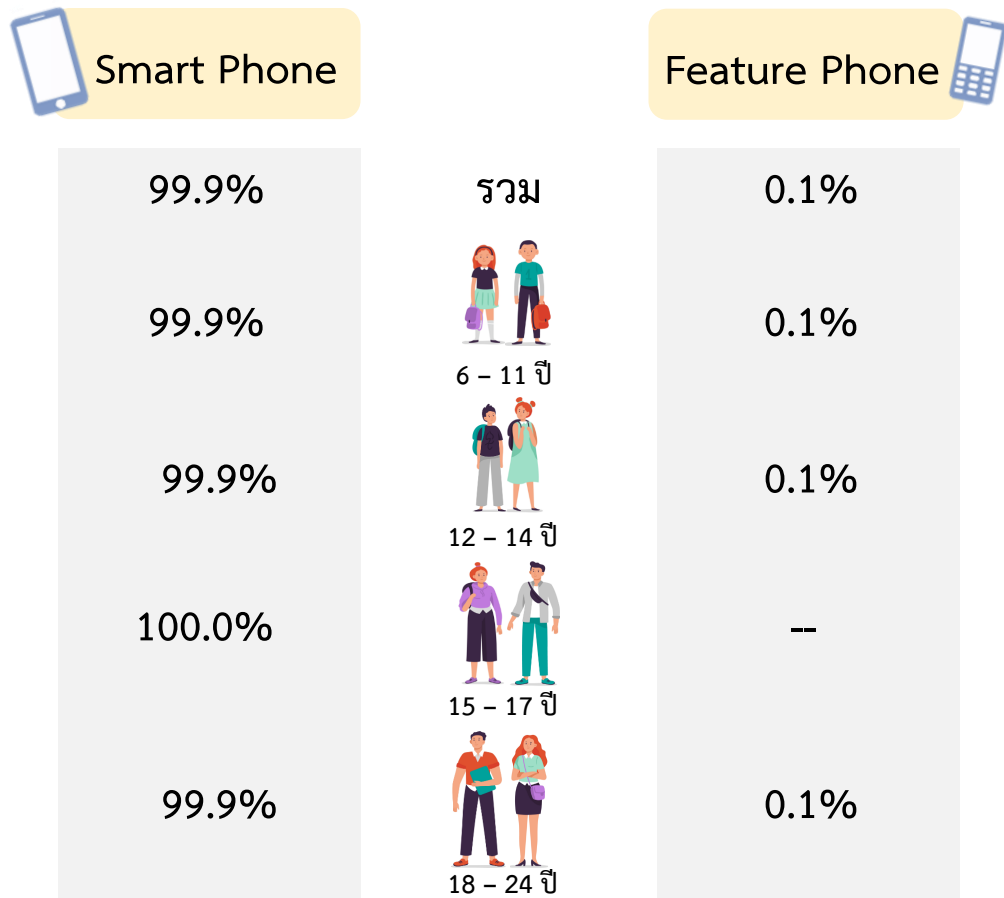
หน่วย: พันคน

สถานภาพแรงงาน	เยาวชนอายุ 15 - 24 ปี					การมีโทรศัพท์มือถือ					
	ไตรมาส				เฉลี่ย ทั้งปี	ไตรมาส				เฉลี่ย ทั้งปี	ร้อยละ
	1	2	3	4		1	2	3	4		
รวม	9,331.4	9,302.5	9,272.6	9,241.9	9,287.1	9,202.1	9,175.9	9,157.5	9,100.0	9,158.9	98.6
กำลังแรงงานรวม	3,598.7	3,599.0	3,620.4	3,670.7	3,622.2	3,569.4	3,566.4	3,592.8	3,627.6	3,589.0	99.1
กำลังแรงงานปัจจุบัน	3,568.7	3,585.4	3,615.2	3,659.2	3,607.1	3,540.2	3,552.8	3,587.9	3,616.7	3,574.4	99.1
- ผู้มีงานทำ	3,380.3	3,337.4	3,408.4	3,484.6	3,402.7	3,353.3	3,307.1	3,383.4	3,443.8	3,371.9	99.1
- ผู้ว่างงาน	188.4	248.0	206.8	174.6	204.5	186.9	245.7	204.5	172.9	202.5	99.0
กำลังแรงงานที่รอดูกาล	30.0	13.6	5.2	11.5	15.1	29.2	13.6	4.9	10.8	14.6	97.1
ผู้ที่ไม่อยู่ในกำลังแรงงาน	5,732.7	5,703.5	5,652.2	5,571.2	5,664.9	5,632.7	5,609.5	5,564.8	5,472.5	5,569.9	98.3
- ทำงานบ้าน	437.3	504.9	500.9	493.0	484.0	430.1	497.3	495.1	484.5	476.7	98.5
- เรียนหนังสือ	4,823.9	4,711.3	4,721.5	4,703.2	4,740.0	4,803.1	4,694.7	4,703.5	4,677.2	4,719.7	99.6
- ยังเด็ก/ ไม่สามารถทำงานได้	168.7	151.7	152.9	160.7	158.5	101.6	84.1	90.0	99.7	93.9	59.2
- อื่น ๆ	302.9	335.6	277.0	214.3	282.4	297.9	333.4	276.1	211.1	279.6	99.0

4.4 ประเภทโทรศัพท์มือถือของเด็กและเยาวชนที่มีโทรศัพท์มือถือ

เด็กและเยาวชนที่มีโทรศัพท์มือถือ ส่วนใหญ่มีโทรศัพท์มือถือแบบ Smart Phone ร้อยละ 99.9 และมีโทรศัพท์มือถือแบบ Feature Phone ร้อยละ 0.1

แผนภาพ 10 ร้อยละของเด็กและเยาวชนอายุ 6 – 24 ปีที่มีโทรศัพท์มือถือ จำแนกตามกลุ่มอายุ และประเภทโทรศัพท์มือถือที่มี ปี 2566



หมายเหตุ: "--" ข้อมูลมีจำนวนเล็กน้อย
ตอบได้มากกว่า 1 ประเภท

ภาคผนวก

วิธีการประมาณผล

การเสนอผลของการสำรวจได้เสนอผลการสำรวจในระดับภาค จำนวน 5 ภาค คือ กรุงเทพมหานคร ภาคกลาง (ไม่รวมกรุงเทพมหานคร) ภาคเหนือ ภาคตะวันออกเฉียงเหนือ และภาคใต้ โดยจำแนกตามเขตการปกครอง คือ ในเขตเทศบาล และนอกเขตเทศบาล

ในการประมาณค่า กำหนดให้

$$\begin{aligned} g &= 1, 2, 3, \dots, 8 && \text{(หมวดอายุ - เพศ)} \\ k &= 1, 2, 3, \dots, m_{hij} && \text{(เขตแจงนับตัวอย่าง)} \\ j &= 1, 2 && \text{(เขตการปกครอง)} \\ i &= 1, 2, 3, \dots, A_h && \text{(จังหวัด)} \\ h &= 1, 2, 3, 4, 5 && \text{(ภาค)} \end{aligned}$$

การประมาณค่ายอดรวม

1. สูตรการประมาณค่ายอดรวมที่ปรับแล้วของจำนวนประชากรที่มีลักษณะที่ต้องการศึกษา X สำหรับหมวดอายุ - เพศ g เขตการปกครอง j ภาค h คือ

$$x''_{1hfg} = \frac{x'_{1hfg}}{y'_{1hfg}} Y_{1hfg} = r_{1hfg} Y_{1hfg} \dots\dots\dots (1)$$

โดยที่ x'_{1hfg} คือ ค่าประมาณยอดรวมโดยปกติจากการเลือกตัวอย่างของจำนวนประชากรทั้งสิ้นที่มีลักษณะที่ต้องการศึกษา X สำหรับหมวดอายุ - เพศ g เขตการปกครอง j ภาค h

y'_{1hfg} คือ ค่าประมาณยอดรวมโดยปกติจากการเลือกตัวอย่างของจำนวนประชากรทั้งสิ้น สำหรับหมวดอายุ - เพศ g เขตการปกครอง j ภาค h

Y_{1hfg} ^๑ คือ จำนวนประชากรทั้งสิ้นที่ได้จากการคาดประมาณประชากรของประเทศไทย สำหรับหมวดอายุ - เพศ g เขตการปกครอง j ภาค h

^๑ การคาดประมาณประชากรของประเทศไทย พ.ศ. 2553 – 2583 สำนักงานคณะกรรมการพัฒนาการเศรษฐกิจและสังคมแห่งชาติ แผนพัฒนาเศรษฐกิจและสังคมแห่งชาติ ฉบับที่ 11 (กุมภาพันธ์ 2556)

r_{hjg} คือ อัตราส่วนของค่าประมาณจำนวนประชาชนทั้งสิ้นที่มีลักษณะที่ต้องการศึกษา X กับค่าประมาณจำนวนประชาชนทั้งสิ้น สำหรับหมวดอายุ - เพศ g เขตการปกครอง j ภาค h

$$r_{hjg} = \frac{x'_{1hjg}}{y'_{1hjg}}$$

สูตรการคำนวณค่าประมาณยอดรวมโดยปกติ จากการเลือกตัวอย่าง คือ

$$i) \quad x'_{1hjg} = \sum_{i=1}^{A_h} x'_{1hijg} \quad \dots\dots\dots (2)$$

โดยที่ x'_{1hijg} คือ ค่าประมาณยอดรวมโดยปกติจากการเลือกตัวอย่างของจำนวนประชาชนทั้งสิ้นที่มีลักษณะที่ต้องการศึกษา X สำหรับหมวดอายุ - เพศ g เขตการปกครอง j จังหวัด i ภาค h ซึ่ง

$$x'_{1hijg} = \frac{1}{m_{hij}} \sum_{k=1}^{m_{hij}} \frac{1}{P_{hijk}} \frac{N_{hijk}}{n_{hijk}} x_{1hijk}$$

x_{1hijk} คือ จำนวนประชาชนที่แจงนับได้ทั้งสิ้นที่มีลักษณะที่ต้องการศึกษา X ในหมวดอายุ - เพศ g เขตแจงนับตัวอย่าง k เขตการปกครอง j จังหวัด i ภาค h

N_{hijk} คือ จำนวนครัวเรือนที่นับจดได้ทั้งสิ้นในเขตแจงนับตัวอย่าง k เขตการปกครอง j จังหวัด i ภาค h

n_{hijk} คือ จำนวนครัวเรือนที่แจงนับได้ทั้งสิ้น ในเขตแจงนับตัวอย่าง k เขตการปกครอง j จังหวัด i ภาค h

P_{hijk} คือ ความน่าจะเป็นที่จะเลือกได้เขตแจงนับตัวอย่าง k เขตการปกครอง j จังหวัด i ภาค h

m_{hij} คือ จำนวนเขตแจงนับตัวอย่างทั้งสิ้น ในเขตการปกครอง j จังหวัด i ภาค h

A_h คือ จำนวนจังหวัดทั้งสิ้นในภาค h และ $\sum_{h=1}^5 A_h = 77$

$$ii) \quad y'_{1h_jg} = \sum_{i=1}^{A_h} y'_{1hijg} \quad \dots\dots\dots (3)$$

โดยที่ y'_{1hijg} คือ ค่าประมาณยอดรวมโดยปกติจากการเลือกตัวอย่างของจำนวนประชาชนทั้งสิ้น สำหรับหมวดอายุ - เพศ g เขตการปกครอง j จังหวัด i ภาค h ซึ่ง

$$y'_{1hijg} = \frac{1}{m_{hij}} \sum_{k=1}^{m_{hij}} \frac{1}{P_{hijk}} \frac{N_{hijk}}{n_{hijk}} y_{1hijk}$$

y_{1hijk} คือ จำนวนประชาชนที่แจงนับได้ทั้งสิ้นในหมวดอายุ - เพศ g เขตแจงนับตัวอย่าง k เขตการปกครอง j จังหวัด i ภาค h

2. สูตรการประมาณค่ายอดรวมที่ปรับแล้วของจำนวนประชาชนที่มีลักษณะที่ต้องการศึกษา X สำหรับเขตการปกครอง j ภาค h คือ

$$x''_{hj} = \sum_{g=1}^8 x''_{h_jg} \quad \dots\dots\dots (4)$$

3. สูตรการประมาณค่ายอดรวมที่ปรับแล้วของจำนวนประชาชนที่มีลักษณะที่ต้องการศึกษา X สำหรับหมวดอายุ - เพศ g ภาค h คือ

$$x''_{hg} = \sum_{j=1}^2 x''_{h_jg} \quad \dots\dots\dots (5)$$

4. สูตรการประมาณค่ายอดรวมที่ปรับแล้วของจำนวนประชาชนที่มีลักษณะที่ต้องการศึกษา X สำหรับภาค h คือ

$$x''_h = \sum_{j=1}^2 x''_{hj} = \sum_{g=1}^8 x''_{hg} \quad \dots\dots\dots (6)$$

5. สูตรการประมาณค่ายอดรวมที่ปรับแล้วของจำนวนประชาชนที่มีลักษณะที่ต้องการศึกษา X สำหรับเขตการปกครอง j ทวีราชอาณาจักร คือ

$$x''_j = \sum_{h=1}^5 x''_{hj} \quad \dots\dots\dots (7)$$

6. สูตรการประมาณค่ายอดรวมที่ปรับแล้วของจำนวนประชาชนที่มีลักษณะที่ต้องการศึกษา X สำหรับทั่วราชอาณาจักร คือ

$$x''_g = \sum_{h=1}^5 x''_{hg} \quad \dots\dots\dots (8)$$

7. สูตรการประมาณค่ายอดรวมที่ปรับแล้วของจำนวนประชาชนที่มีลักษณะที่ต้องการศึกษา X สำหรับทั่วราชอาณาจักร คือ

$$x'' = \sum_{h=1}^5 x''_h = \sum_{j=1}^2 x''_j = \sum_{g=1}^8 x''_g \quad \dots\dots\dots (9)$$

คำนิยาม

- 1. เด็กและเยาวชน** หมายถึง ผู้ที่มีอายุระหว่าง 6 – 24 ปี
- 2. การใช้ไอซีที** ในที่นี้ หมายถึง การเคยใช้อินเทอร์เน็ต หรือโทรศัพท์มือถือ
- 3. อินเทอร์เน็ต (Internet)** หมายถึง เครือข่ายคอมพิวเตอร์ซึ่งเชื่อมโยงเครือข่ายมากมายทั่วโลกเข้าด้วยกัน สามารถเข้าถึงบริการการสื่อสารต่าง ๆ ได้ เช่น World Wide Web (WWW) อีเมล ข่าว ความบันเทิง และไฟล์ข้อมูลต่าง ๆ โดยไม่คำนึงถึงอุปกรณ์ที่เชื่อมต่อ (เช่น คอมพิวเตอร์ตั้งโต๊ะ (PC/Desktop) คอมพิวเตอร์พกพา (Notebook/Laptop, Netbook) คอมพิวเตอร์พกพาขนาดกลาง (Tablet) โทรศัพท์มือถือ เครื่องเล่นเกม สมาร์ททีวี (Smart TV) สมาร์ทวอตช์ (Smart Watch) เป็นต้น) การเข้าถึงสามารถผ่านโทรศัพท์พื้นฐานหรือเครือข่ายโทรศัพท์มือถือ รวมไปถึงการเข้าถึงแบบไร้สาย เช่น WiFi, hotspot เป็นต้น
- 4. โทรศัพท์มือถือ** แบ่งเป็น 2 ประเภท คือ โทรศัพท์มือถือแบบ Feature Phone และโทรศัพท์มือถือแบบ Smart Phone
 - โทรศัพท์มือถือแบบ Feature Phone คือ โทรศัพท์ที่มีความสามารถในระดับพื้นฐาน เช่น การรับสาย - โทรออก ถ่ายรูป การรับ - ส่งข้อความ ฟังเพลง เป็นต้น ส่วนใหญ่แป้นพิมพ์จะอยู่ในรูปแบบปุ่มกด (button keyboard) หน้าจอมีขนาดเล็ก
 - โทรศัพท์มือถือแบบ Smart Phone คือ โทรศัพท์มือถือที่มีระบบปฏิบัติการ เช่น Android, iOS (iPhone), Windows Mobile, RIM (BlackBerry) เป็นต้น สามารถติดตั้งแอปพลิเคชัน (นอกเหนือจากแอปพลิเคชันพื้นฐานที่อยู่ในเครื่อง) ส่วนใหญ่แป้นพิมพ์จะอยู่ในรูปแบบปุ่มสัมผัสหน้าจอ (touch screen keyboard)

5. **การใช้อินเทอร์เน็ต** หมายถึง การเคยใช้อินเทอร์เน็ตผ่านอุปกรณ์เทคโนโลยีต่าง ๆ เช่น คอมพิวเตอร์ตั้งโต๊ะ (PC/Desktop) คอมพิวเตอร์พกพา (Notebook/Laptop, Netbook) คอมพิวเตอร์พกพากลาง (Tablet) โทรศัพท์มือถือ เครื่องเล่นเกม สมาร์ททีวี (Smart TV) เป็นต้น ตามสถานที่ต่าง ๆ
6. **การใช้โทรศัพท์มือถือ** หมายถึง การเคยใช้โทรศัพท์มือถือที่ใช้สำหรับการติดต่อสื่อสาร การใช้โทรศัพท์มือถือโทรหากันโดยการกดเบอร์โทรหากัน การใช้โทรศัพท์มือถือ เชื่อมต่ออินเทอร์เน็ตเพื่อเล่นอินเทอร์เน็ต เช่น Social network โทรศัพท์ผ่านอินเทอร์เน็ต แชท (chat) รวมถึงกิจกรรมอื่น ๆ ที่ใช้โทรศัพท์มือถือในการเชื่อมต่อสัญญาณอินเทอร์เน็ต ไม่จำเป็นต้องมีการครอบครองไว้เป็นของตัวเอง อาจเป็นของที่ขอยืมมา ผู้อื่นซื้อให้ใช้ นำของที่ทำงานมาใช้ และสามารถใช้งานได้ในวันสัมภาษณ์ จะเป็นโทรศัพท์มือถือรุ่นใด หรือระบบใดก็ได้ ไม่รวม การใช้โทรศัพท์มือถือ ดังนี้ ใช้เพียงแคเป็นนาฬิกาปลุก เล่นเกม หรือฟังเพลง
7. **การมีโทรศัพท์มือถือ** หมายถึง การมีโทรศัพท์มือถือพร้อมซิมการ์ดที่ใช้งานได้ อย่างน้อย 1 ซิมการ์ด สำหรับการใช้งานส่วนตัว หรือโทรศัพท์มือถือที่เจ้านายได้จัดหาให้เพื่อใช้ส่วนตัว และรวมไปถึงผู้ที่มีโทรศัพท์มือถือเพื่อใช้ส่วนตัว แต่ซิมการ์ดนั้นไม่ได้ลงทะเบียนภายใต้ชื่อของบุคคลนั้น ไม่รวม ผู้ที่มีแต่ซิมการ์ดที่ใช้งานได้แต่ไม่มีโทรศัพท์มือถือ
8. **ผู้มีงานทำ** หมายถึง บุคคลที่มีอายุ 15 ปีขึ้นไป และในสัปดาห์แห่งการสำรวจ มีลักษณะอย่างหนึ่งอย่างใด ดังต่อไปนี้
- 8.1 ได้ทำงานตั้งแต่ 1 ชั่วโมงขึ้นไป โดยได้รับค่าจ้าง เงินเดือน ผลกำไร เงินปันผล ค่าตอบแทน ที่มีลักษณะอย่างอื่นสำหรับผลงานที่ทำ เป็นเงินสด หรือสิ่งของ
 - 8.2 ไม่ได้ทำงาน หรือทำงานน้อยกว่า 1 ชั่วโมง แต่เป็นบุคคลที่มีลักษณะอย่างหนึ่งอย่างใดดังต่อไปนี้ (ซึ่งจะถือว่าเป็นผู้ที่ปกติมีงานประจำ)
 - 8.2.1 ยังได้รับค่าตอบแทน ค่าจ้าง หรือผลประโยชน์อื่น ๆ หรือผลกำไร จากงานหรือธุรกิจในระหว่างที่ไม่ได้ทำงาน

8.2.2 ไม่ได้รับค่าตอบแทน ค่าจ้าง หรือผลประโยชน์อื่น ๆ หรือผลกำไร จากงานหรือธุรกิจในช่วงที่ไม่ได้ทำงาน แต่ยังมีงานหรือธุรกิจที่จะกลับไปทำ

8.3 ทำงานอย่างน้อย 1 ชั่วโมง โดยไม่ได้รับค่าจ้างในธุรกิจหรือไร่นาเกษตร ของหัวหน้าครัวเรือน หรือของสมาชิกในครัวเรือน

9. ผู้ว่างงาน หมายถึง บุคคลที่มีอายุ 15 ปีขึ้นไป และในสัปดาห์แห่งการสำรวจ มีลักษณะอย่างหนึ่งอย่างใด ดังต่อไปนี้

9.1 ไม่ได้ทำงานและไม่มีงานประจำ แต่ได้หางาน สมัครงานหรือรอการบรรจุ ในระหว่าง 30 วันก่อนวันสัมภาษณ์

9.2 ไม่ได้ทำงานและไม่มีงานประจำ และไม่ได้หางานทำในระหว่าง 30 วัน ก่อนวันสัมภาษณ์ แต่พร้อมที่จะทำงานในสัปดาห์แห่งการสำรวจ

10. กำลังแรงงานปัจจุบัน หมายถึง บุคคลที่มีอายุ 15 ปีขึ้นไป ซึ่งในสัปดาห์แห่ง การสำรวจมีงานทำหรือว่างงานตามคำนิยามที่ได้ระบุข้างต้น

11. กำลังแรงงานที่รอฤดูกาล หมายถึง บุคคลที่มีอายุ 15 ปีขึ้นไป ในสัปดาห์แห่ง การสำรวจเป็นผู้ไม่เข้าข่ายคำนิยามของผู้มีงานทำ หรือผู้ว่างงาน แต่เป็นผู้รอฤดูกาลที่เหมาะสมเพื่อที่จะทำงาน และเป็นบุคคลที่ตามปกติจะทำงาน ที่ไม่ได้รับสิ่งตอบแทนในไร่นาเกษตร หรือธุรกิจซึ่งทำกิจกรรมตามฤดูกาล โดยมีหัวหน้าครัวเรือน หรือสมาชิกคนอื่น ๆ ในครัวเรือนเป็นเจ้าของหรือ ผู้ดำเนินการ

12. กำลังแรงงานรวม หมายถึง บุคคลทุกคนที่มีอายุ 15 ปีขึ้นไป ในสัปดาห์แห่ง การสำรวจเป็นผู้อยู่ในกำลังแรงงานปัจจุบัน หรือเป็นผู้ถูกจัดจำแนกอยู่ใน ประเภทกำลังแรงงานที่รอฤดูกาลตามคำนิยามที่ได้ระบุข้างต้น

13. ผู้ไม่อยู่ในกำลังแรงงาน หมายถึง บุคคลที่ไม่เข้าข่ายคำนิยามของผู้อยู่ในกำลัง แรงงานในสัปดาห์แห่งการสำรวจ คือ บุคคลซึ่งในสัปดาห์แห่งการสำรวจ มีอายุ 15 ปีขึ้นไป แต่ไม่ได้ทำงาน และไม่พร้อมที่จะทำงานเนื่องจากเป็นผู้ที่

13.1 ทำงานบ้าน

13.2 เรียนหนังสือ

13.3 ยังเด็กเกินไป หรือชรามาก

13.4 ไม่สามารถทำงานได้ เนื่องจากพิการทางร่างกายหรือจิตใจ หรือเจ็บป่วยเรื้อรัง

13.5 พักผ่อน

13.6 เกษียณการทำงาน

13.7 ไม่พร้อมที่จะทำงาน เนื่องจากเหตุผลอื่น เช่น ไม่สมัครใจทำงาน ทำงานโดยไม่ได้รับค่าจ้าง ผลกำไร ส่วนแบ่ง หรือสิ่งตอบแทนอื่น ๆ ให้แก่บุคคลซึ่งมิได้เป็นสมาชิกในครัวเรือนเดียวกัน ทำงานให้แก่องค์กรหรือสถาบันการกุศลต่าง ๆ โดยไม่ได้รับค่าจ้างผลกำไรส่วนแบ่งหรือสิ่งตอบแทนอย่างใด

14. งาน หมายถึง กิจการที่ทำที่มีลักษณะอย่างหนึ่งอย่างใด ดังต่อไปนี้

14.1 กิจการที่ทำแล้วได้รับค่าตอบแทนเป็นเงินหรือสิ่งของ ค่าตอบแทนที่เป็นเงิน อาจจ่ายเป็นรายเดือน รายสัปดาห์ รายวัน หรือรายชิ้น

14.2 กิจการที่ทำแล้วได้ผลกำไร หรือหวังที่จะได้รับผลกำไร หรือส่วนแบ่งเป็นการตอบแทน

14.3 กิจการที่ทำให้กับธุรกิจของสมาชิกในครัวเรือน โดยไม่ได้รับค่าจ้าง หรือผลกำไรตอบแทนอย่างใด ซึ่งสมาชิกในครัวเรือนที่ประกอบธุรกิจนั้นจะมีสถานภาพการทำงาน เป็นประกอบธุรกิจส่วนตัว หรือนายจ้าง

15. ระดับการศึกษาที่สำเร็จ ได้จำแนกการศึกษาตามระดับการศึกษาที่สำเร็จดังนี้

15.1 ไม่มีการศึกษา หมายถึง บุคคลที่ไม่เคยเข้าศึกษาในโรงเรียน หรือไม่เคยได้รับการศึกษา

15.2 ต่ำกว่าประถมศึกษา หมายถึง บุคคลที่สำเร็จการศึกษาต่ำกว่าชั้นประถมศึกษาปีที่ 6 หรือชั้นประถมศึกษาปีที่ 7 หรือชั้น ม.3 เดิม

15.3 สำเร็จประถมศึกษา หมายถึง บุคคลที่สำเร็จการศึกษาตั้งแต่ชั้นประถมศึกษาปีที่ 6 หรือชั้นประถมศึกษาปีที่ 7 หรือชั้น ม.3 เดิมขึ้นไป แต่ไม่สำเร็จระดับการศึกษาที่สูงกว่า

15.4 สำเร็จมัธยมศึกษาตอนต้น หมายถึง บุคคลที่สำเร็จการศึกษาตั้งแต่ชั้น ม.3 ม.ศ.3 หรือ ม.6 เดิมขึ้นไป แต่ไม่สำเร็จระดับการศึกษาที่สูงกว่า

15.5 สำเร็จมัธยมศึกษาตอนปลาย

15.5.1 สายสามัญ หมายถึง บุคคลที่สำเร็จการศึกษาประเภทสามัญศึกษาตั้งแต่ชั้น ม.6 ม.ศ.5 หรือ ม.8 เดิมขึ้นไป แต่ไม่สำเร็จระดับการศึกษาที่สูงกว่า

15.5.2 อาชีวศึกษา หมายถึง บุคคลที่สำเร็จการศึกษาประเภทอาชีวศึกษาหรือวิชาชีพที่เรียนต่อจากระดับมัธยมศึกษาตอนต้นหรือเทียบเท่า โดยมีหลักสูตรไม่เกิน 3 ปี และไม่สำเร็จระดับการศึกษาที่สูงกว่า

15.5.3 วิชาการศึกษา หมายถึง บุคคลที่สำเร็จการศึกษาประเภทวิชาการศึกษา (การฝึกหัดครู) ในระดับมัธยมศึกษาตอนปลายหรือเทียบเท่าขึ้นไปแต่ไม่สำเร็จระดับการศึกษาที่สูงกว่า

15.6 อุดมศึกษา

15.6.1 สามัญศึกษา หมายถึง บุคคลที่สำเร็จการศึกษาประเภทสามัญศึกษาหรือสายวิชาการ โดยได้รับวุฒิปัตร์ระดับอนุปริญญา

15.6.2 อาชีวศึกษา หมายถึง บุคคลที่สำเร็จการศึกษาประเภทอาชีวศึกษา หรือสายวิชาชีพที่ได้รับประกาศนียบัตรวิชาชีพชั้นสูง ประกาศนียบัตรวิชาชีพเทคนิค (ปวท.) ประกาศนียบัตรวิชาการศึกษาชั้นสูง (ปกศ.สูง)

15.7 ระดับปริญญาตรี หมายถึง ผู้สำเร็จการศึกษาระดับปริญญาตรีจากทุกสถาบันการศึกษา

15.8 ระดับสูงกว่าปริญญาตรี ประกอบด้วย ผู้สำเร็จการศึกษาระดับปริญญาโท ปริญญาเอก

15.9 การศึกษาอื่น ๆ ได้แก่ หลักสูตรที่ไม่ได้วุฒิการศึกษา เช่น หลักสูตรวิชาชีพระยะสั้น การศึกษาปอเนาะ การศึกษาที่เทียบระดับไม่ได้ เช่น การศึกษาทางศาสนา อิสลามศึกษา แผนกวิชาศาสนาอิสลามและเรียนแต่ไม่ทราบระดับการศึกษา

15.10 สาขาวิชาที่สำเร็จ หมายถึง สาขาวิชา คณะ หรือแผนกที่เรียนสำเร็จตามประกาศนียบัตร หรือปริญญาบัตร

ข้อจำกัดของข้อมูลสถิติ

การปิดตัวเลขในตารางสถิติ ผลรวมของแต่ละจำนวนอาจไม่เท่ากับยอดรวม เนื่องจากข้อมูลแต่ละจำนวนได้มีการปิดเศษเป็นหลักพัน โดยอิสระต่อกัน

เนื่องจากข้อมูลที่นำเสนอในรายงานฉบับนี้ได้มาจากการสำรวจด้วยตัวอย่างด้านครัวเรือนตามระเบียบวิธีสถิติแล้วนำมาประมาณค่าประชาชน จึงอาจมีความคลาดเคลื่อนจากการเลือกตัวอย่าง และความคลาดเคลื่อนอื่น ๆ รวมอยู่ด้วย ดังนั้นจึงขอให้พึงระวังในการใช้ข้อมูลด้วย

ข้อสังเกต

บางครั้งข้อมูลในตารางอาจไม่มีค่าของข้อมูลหรือข้อมูลมีค่าเป็น 0 หรือมีข้อมูลจำนวนเล็กน้อย ตามสัญลักษณ์ดังนี้

... หมายถึง ไม่มีข้อมูล

-- หมายถึง ข้อมูลมีจำนวนเล็กน้อย เช่น 0.0001 0.000001 เป็นต้น แต่ในการนำเสนอข้อมูลในรายงานฉบับนี้ นำเสนอตัวเลขเพียงทศนิยม 1 ตำแหน่งเท่านั้น

ตารางสถิติที่สำคัญ

สารบัญตารางสถิติ

		หน้า
ตาราง 1	จำนวนเด็กและเยาวชนอายุ 6 - 24 ปี จำแนกตามการใช้อินเทอร์เน็ต ภาค และเขตการปกครอง ปี 2562 - 2566	33
ตาราง 2	จำนวนเด็กและเยาวชนอายุ 6 - 24 ปี จำแนกตามการใช้อินเทอร์เน็ต เพศ และเขตการปกครอง ปี 2562 - 2566	34
ตาราง 3	จำนวนเด็กและเยาวชนอายุ 6 - 24 ปี จำแนกตามการใช้อินเทอร์เน็ต กลุ่มอายุ และเขตการปกครอง ปี 2562 - 2566	35
ตาราง 4	จำนวนเด็กและเยาวชนอายุ 6 - 24 ปี จำแนกตามการใช้อินเทอร์เน็ต และระดับการศึกษาที่สำเร็จ ปี 2562 - 2566	36
ตาราง 5	จำนวนเยาวชนอายุ 15 - 24 ปี จำแนกตามการใช้อินเทอร์เน็ต และสถานภาพแรงงาน ปี 2562 - 2566	37
ตาราง 6	จำนวนเด็กและเยาวชนอายุ 6 - 24 ปี จำแนกตามการใช้โทรศัพท์มือถือ ภาค และเขตการปกครอง ปี 2562 - 2566	38
ตาราง 7	จำนวนเด็กและเยาวชนอายุ 6 - 24 ปี จำแนกตามการใช้โทรศัพท์มือถือ เพศ และเขตการปกครอง ปี 2562 - 2566	39
ตาราง 8	จำนวนเด็กและเยาวชนอายุ 6 - 24 ปี จำแนกตามการใช้โทรศัพท์มือถือ กลุ่มอายุ และเขตการปกครอง ปี 2562 - 2566	40
ตาราง 9	จำนวนเด็กและเยาวชนอายุ 6 - 24 ปี จำแนกตามการใช้โทรศัพท์มือถือ และระดับการศึกษาที่สำเร็จ ปี 2562 - 2566	41
ตาราง 10	จำนวนเยาวชนอายุ 15 - 24 ปี จำแนกตามการใช้โทรศัพท์มือถือ และสถานภาพแรงงาน ปี 2562 - 2566	42
ตาราง 11	จำนวนเด็กและเยาวชนอายุ 6 - 24 ปีที่ใช้โทรศัพท์มือถือ จำแนกตาม ประเภทโทรศัพท์มือถือ กลุ่มอายุ และเขตการปกครอง ปี 2562 - 2566	43

สารบัญชารายสถิติ (ต่อ)

หน้า

ตาราง 12	จำนวนเด็กและเยาวชนอายุ 6 - 24 ปี จำแนกตามการมีโทรศัพท์มือถือ ภาค และเขตการปกครอง ปี 2562 - 2566	44
ตาราง 13	จำนวนเด็กและเยาวชนอายุ 6 - 24 ปี จำแนกตามการมีโทรศัพท์มือถือ เพศ และเขตการปกครอง ปี 2562 - 2566	45
ตาราง 14	จำนวนเด็กและเยาวชนอายุ 6 - 24 ปี จำแนกตามการมีโทรศัพท์มือถือ กลุ่มอายุ และเขตการปกครอง ปี 2562 - 2566	46
ตาราง 15	จำนวนเด็กและเยาวชนอายุ 6 - 24 ปี จำแนกตามการมีโทรศัพท์มือถือ และระดับการศึกษาที่สำเร็จ ปี 2562 - 2566	47
ตาราง 16	จำนวนเยาวชนอายุ 15 - 24 ปี จำแนกตามการมีโทรศัพท์มือถือ และสถานภาพแรงงาน ปี 2562 - 2566	48
ตาราง 17	จำนวนเด็กและเยาวชนอายุ 6 - 24 ปีที่มีโทรศัพท์มือถือ จำแนกตาม ประเภทโทรศัพท์มือถือ กลุ่มอายุ และเขตการปกครอง ปี 2562 - 2566	49

ตาราง 1 จำนวนเด็กและเยาวชนอายุ 6 - 24 ปี จำแนกตามการใช้อินเทอร์เน็ต ภาค และเขตการปกครอง ปี 2562 - 2566

ภาค และเขตการปกครอง	เด็กและเยาวชนอายุ 6 - 24 ปี					การใช้อินเทอร์เน็ต					หน่วยเป็นพัน
	2562	2563	2564	2565	2566	2562	2563	2564	2565	2566	
ทั่วราชอาณาจักร	16,278.2	16,067.7	15,940.2	16,314.8	16,137.9	14,043.1 (86.3)	15,238.0 (94.8)	15,471.1 (97.1)	15,982.7 (98.0)	15,855.1 (98.2)	
ในเขตเทศบาล	6,783.5	6,715.3	6,677.9	6,942.6	6,894.5	6,054.1 (89.2)	6,420.6 (95.6)	6,514.8 (97.6)	6,825.9 (98.3)	6,797.8 (98.6)	
นอกเขตเทศบาล	9,494.7	9,352.4	9,262.3	9,372.2	9,243.4	7,989.0 (84.1)	8,817.4 (94.3)	8,956.3 (96.7)	9,156.8 (97.7)	9,057.3 (98.0)	
กรุงเทพมหานคร	1,560.4	1,557.0	1,559.9	1,573.9	1,575.1	1,457.0 (93.4)	1,517.5 (97.5)	1,529.2 (98.0)	1,556.0 (98.9)	1,557.1 (98.9)	
ภาคกลาง	4,334.2	4,312.5	4,301.1	4,594.0	4,594.8	3,780.5 (87.2)	4,092.4 (94.9)	4,194.3 (97.5)	4,516.3 (98.3)	4,521.2 (98.4)	
ในเขตเทศบาล	1,944.3	1,936.2	1,932.1	2,112.1	2,115.9	1,718.8 (88.4)	1,830.9 (94.6)	1,888.7 (97.8)	2,078.9 (98.4)	2,084.1 (98.5)	
นอกเขตเทศบาล	2,389.9	2,376.3	2,369.0	2,481.9	2,478.9	2,061.7 (86.3)	2,261.5 (95.2)	2,305.6 (97.3)	2,437.4 (98.2)	2,437.1 (98.3)	
ภาคเหนือ	2,708.7	2,645.7	2,605.9	2,602.3	2,544.4	2,395.9 (88.5)	2,529.0 (95.6)	2,516.5 (96.6)	2,518.9 (96.8)	2,476.3 (97.3)	
ในเขตเทศบาล	936.8	915.6	902.2	908.3	888.5	852.9 (91.0)	887.5 (96.9)	879.4 (97.5)	886.2 (97.6)	869.9 (97.9)	
นอกเขตเทศบาล	1,771.9	1,730.1	1,703.7	1,693.9	1,656.0	1,542.9 (87.1)	1,641.5 (94.9)	1,637.2 (96.1)	1,632.7 (96.4)	1,606.5 (97.0)	
ภาคตะวันออกเฉียงเหนือ	5,142.3	5,029.9	4,955.7	4,931.0	4,812.1	4,307.5 (83.8)	4,734.2 (94.1)	4,782.5 (96.5)	4,819.2 (97.7)	4,731.9 (98.3)	
ในเขตเทศบาล	1,503.3	1,470.9	1,449.7	1,458.8	1,425.2	1,295.3 (86.2)	1,394.0 (94.8)	1,404.5 (96.9)	1,426.9 (97.8)	1,407.8 (98.8)	
นอกเขตเทศบาล	3,639.0	3,558.9	3,506.1	3,472.1	3,386.9	3,012.2 (82.8)	3,340.1 (93.9)	3,378.1 (96.3)	3,392.3 (97.7)	3,324.1 (98.1)	
ภาคใต้	2,532.6	2,522.7	2,517.6	2,613.8	2,611.5	2,102.3 (83.0)	2,364.9 (93.7)	2,448.6 (97.3)	2,572.4 (98.4)	2,568.5 (98.4)	
ในเขตเทศบาล	838.7	835.6	834.1	889.5	889.9	730.1 (87.1)	790.6 (94.6)	813.1 (97.5)	877.9 (98.7)	878.9 (98.8)	
นอกเขตเทศบาล	1,694.0	1,687.1	1,683.5	1,724.3	1,721.6	1,372.2 (81.0)	1,574.3 (93.3)	1,635.5 (97.1)	1,694.5 (98.3)	1,689.6 (98.1)	

หมายเหตุ: - ตัวเลขใน () หมายถึง ร้อยละ

ตาราง 2 จำนวนเด็กและเยาวชนอายุ 6 - 24 ปี จำแนกตามการใช้อินเทอร์เน็ต เพศ และเขตการปกครอง ปี 2562 - 2566

เพศ และเขตการปกครอง	เด็กและเยาวชนอายุ 6 - 24 ปี					การใช้อินเทอร์เน็ต				
	2562	2563	2564	2565	2566	2562	2563	2564	2565	2566
ทั่วราชอาณาจักร	16,278.2	16,067.7	15,940.2	16,314.8	16,137.9	14,043.1	15,238.0	15,471.1	15,982.7	15,855.1
						(86.3)	(94.8)	(97.1)	(98.0)	(98.2)
ชาย	8,277.4	8,174.4	8,111.6	8,241.9	8,151.8	7,112.0	7,738.8	7,870.2	8,054.4	7,999.1
						(85.9)	(94.7)	(97.0)	(97.7)	(98.1)
ในเขตเทศบาล	3,398.4	3,365.2	3,347.4	3,454.7	3,430.7	3,028.6	3,214.1	3,263.8	3,389.1	3,377.6
						(89.1)	(95.5)	(97.5)	(98.1)	(98.5)
นอกเขตเทศบาล	4,879.0	4,809.2	4,764.2	4,787.2	4,721.1	4,083.4	4,524.7	4,606.3	4,665.3	4,621.5
						(83.7)	(94.1)	(96.7)	(97.5)	(97.9)
หญิง	8,000.7	7,893.3	7,828.6	8,072.9	7,986.1	6,931.1	7,499.2	7,600.9	7,928.3	7,855.9
						(86.6)	(95.0)	(97.1)	(98.2)	(98.4)
ในเขตเทศบาล	3,385.1	3,350.1	3,330.5	3,487.9	3,463.8	3,025.5	3,206.5	3,251.0	3,436.8	3,420.1
						(89.4)	(95.7)	(97.6)	(98.5)	(98.7)
นอกเขตเทศบาล	4,615.7	4,543.2	4,498.1	4,585.0	4,522.3	3,905.6	4,292.6	4,350.0	4,491.6	4,435.8
						(84.6)	(94.5)	(96.7)	(98.0)	(98.1)

หมายเหตุ: - ตัวเลขใน () หมายถึง ร้อยละ

ตาราง 3 จำนวนเด็กและเยาวชนอายุ 6 - 24 ปี จำแนกตามการใช้อินเทอร์เน็ต กลุ่มอายุ และเขตการปกครอง ปี 2562 - 2566

กลุ่มอายุ (ปี) และเขตการปกครอง	เด็กและเยาวชนอายุ 6 - 24 ปี					การใช้อินเทอร์เน็ต				
	2562	2563	2564	2565	2566	2562	2563	2564	2565	2566
	หน่วยเป็นพัน									
ทั่วราชอาณาจักร	16,278.2	16,067.7	15,940.2	16,314.8	16,137.9	14,043.1	15,238.0	15,471.1	15,982.7	15,855.1
						(86.3)	(94.8)	(97.1)	(98.0)	(98.2)
6 - 11	4,559.0	4,522.1	4,496.4	4,542.7	4,500.1	2,925.8	3,922.8	4,165.4	4,341.7	4,318.8
						(64.2)	(86.7)	(92.6)	(95.6)	(96.0)
12 - 14	2,400.3	2,351.6	2,332.2	2,366.9	2,350.7	2,203.5	2,268.5	2,289.5	2,341.5	2,329.9
						(91.8)	(96.5)	(98.2)	(98.9)	(99.1)
15 - 17	2,595.2	2,545.3	2,515.5	2,547.3	2,508.2	2,529.8	2,520.6	2,492.8	2,530.0	2,494.3
						(97.5)	(99.0)	(99.1)	(99.3)	(99.4)
18 - 24	6,723.7	6,648.6	6,596.1	6,858.0	6,778.9	6,384.0	6,526.1	6,523.4	6,769.6	6,712.0
						(94.9)	(98.2)	(98.9)	(98.7)	(99.0)
ในเขตเทศบาล	6,783.5	6,715.3	6,677.9	6,942.6	6,894.5	6,054.1	6,420.6	6,514.8	6,825.9	6,797.8
						(89.2)	(95.6)	(97.6)	(98.3)	(98.6)
6 - 11	1,889.3	1,892.0	1,888.3	1,958.7	1,950.4	1,346.8	1,677.2	1,769.5	1,883.0	1,882.7
						(71.3)	(88.6)	(93.7)	(96.1)	(96.5)
12 - 14	929.8	921.1	926.1	976.4	986.2	867.8	888.0	910.8	968.4	979.4
						(93.3)	(96.4)	(98.3)	(99.2)	(99.3)
15 - 17	1,043.2	1,021.2	1,009.1	1,044.1	1,030.0	1,027.0	1,013.1	999.8	1,039.2	1,025.6
						(98.4)	(99.2)	(99.1)	(99.5)	(99.6)
18 - 24	2,921.2	2,880.9	2,854.4	2,963.4	2,927.9	2,812.6	2,842.3	2,834.8	2,935.3	2,910.0
						(96.3)	(98.7)	(99.3)	(99.1)	(99.4)
นอกเขตเทศบาล	9,494.7	9,352.4	9,262.3	9,372.2	9,243.4	7,989.0	8,817.4	8,956.3	9,156.8	9,057.3
						(84.1)	(94.3)	(96.7)	(97.7)	(98.0)
6 - 11	2,669.6	2,630.1	2,608.2	2,584.0	2,549.8	1,579.1	2,245.6	2,395.9	2,458.7	2,436.1
						(59.1)	(85.4)	(91.9)	(95.2)	(95.5)
12 - 14	1,470.6	1,430.5	1,406.1	1,390.5	1,364.5	1,335.6	1,380.5	1,378.8	1,373.1	1,350.5
						(90.8)	(96.5)	(98.1)	(98.8)	(99.0)
15 - 17	1,552.0	1,524.1	1,506.4	1,503.2	1,478.2	1,502.9	1,507.6	1,493.0	1,490.7	1,468.7
						(96.8)	(98.9)	(99.1)	(99.2)	(99.4)
18 - 24	3,802.5	3,767.7	3,741.7	3,894.6	3,851.0	3,571.5	3,683.8	3,688.7	3,834.3	3,802.0
						(93.9)	(97.8)	(98.6)	(98.5)	(98.7)

หมายเหตุ: - ตัวเลขใน () หมายถึง ร้อยละ

ตาราง 4 จำนวนเด็กและเยาวชนอายุ 6 - 24 ปี จำแนกตามการใช้อินเทอร์เน็ต และระดับการศึกษาที่สำเร็จ ปี 2562 - 2566

หน่วยเป็นพัน

ระดับการศึกษาที่สำเร็จ	เด็กและเยาวชนอายุ 6 - 24 ปี					การใช้อินเทอร์เน็ต				
	2562	2563	2564	2565	2566	2562	2563	2564	2565	2566
ทั่วราชอาณาจักร	16,278.2	16,067.7	15,891.1 *	16,314.8	16,137.9	14,043.1	15,238.0	15,553.1 *	15,982.7	15,855.1
						(86.3)	(94.8)	(97.9)	(98.0)	(98.2)
ไม่มีการศึกษา	699.1	673.3	603.9 *	608.0	630.6	267.7	482.1	494.2 *	499.0	527.3
						(38.3)	(71.6)	(81.8)	(82.1)	(83.6)
ต่ำกว่าประถมศึกษา	4,837.8	4,731.3	4,765.4 *	4,762.8	4,710.3	3,433.2	4,229.4	4,598.0 *	4,610.3	4,577.3
						(71.0)	(89.4)	(96.5)	(96.8)	(97.2)
ประถมศึกษา	3,247.0	3,228.3	3,053.8 *	3,072.2	3,062.9	3,045.4	3,146.5	3,020.4 *	3,033.0	3,037.6
						(93.8)	(97.5)	(98.9)	(98.7)	(99.2)
มัธยมศึกษาตอนต้น	4,050.3	3,922.6	3,735.9 *	3,782.6	3,783.2	3,922.9	3,888.3	3,716.9 *	3,763.3	3,768.4
						(96.9)	(99.1)	(99.5)	(99.5)	(99.6)
มัธยมศึกษาตอนปลาย	2,489.3	2,512.7	2,740.0 *	3,019.5	2,945.6	2,443.4	2,499.5	2,733.2 *	3,011.4	2,940.7
						(98.2)	(99.5)	(99.8)	(99.7)	(99.8)
อุดมศึกษา	873.6	932.3	947.0 *	1,003.8	932.8	865.4	930.6	945.3 *	1,001.9	932.5
						(99.1)	(99.8)	(99.8)	(99.8)	(100.0)
การศึกษาอื่น ๆ ^{1/}	27.5	33.8	27.9 *	42.8	37.3	21.7	32.6	27.9 *	42.5	36.8
						(79.1)	(96.4)	(99.9)	(99.3)	(98.6)
ไม่ทราบ	53.6	33.4	17.3 *	23.0	35.4	43.4	29.0	17.3 *	21.4	34.6
						(80.9)	(86.8)	(100.0)	(93.1)	(98.0)

หมายเหตุ: - ตัวเลขใน () หมายถึง ร้อยละ

- ^{1/} รวมอาชีวะระยะสั้น

- * เป็นการประมวลผลจากข้อมูลการสำรวจการมีกรใช้เทคโนโลยีสารสนเทศและการสื่อสารในครัวเรือน พ.ศ. 2564 (ไตรมาส 4)

ตาราง 5 จำนวนเยาวชนอายุ 15 - 24 ปี จำแนกตามการใช้อินเทอร์เน็ต และสถานภาพแรงงาน ปี 2562 - 2566

สถานภาพแรงงาน	เยาวชนอายุ 15 - 24 ปี					การใช้อินเทอร์เน็ต					หน่วยเป็นพัน				
	2562	2563	2564	2565	2566	2562	2563	2564	2565	2566					
ทั่วราชอาณาจักร	9,318.9	9,194.0	9,111.6	9,405.3	9,287.1	8,913.9	9,046.7	9,016.2	9,299.5	9,206.3	(95.7)	(98.4)	(99.0)	(98.9)	(99.1)
กำลังแรงงานรวม	-	-	3,574.2	3,592.3	3,622.2	-	-	3,549.5	3,563.7	3,604.1	-	-	3,549.5	3,563.7	3,604.1
								(99.3)	(99.2)	(99.5)			(99.3)	(99.2)	(99.5)
กำลังแรงงานปัจจุบัน	-	-	3,560.8	3,573.0	3,607.1	-	-	3,536.7	3,545.6	3,589.3	-	-	3,536.7	3,545.6	3,589.3
								(99.3)	(99.2)	(99.5)			(99.3)	(99.2)	(99.5)
- ผู้มีงานทำ	-	-	3,264.7	3,328.9	3,402.7	-	-	3,242.7	3,303.1	3,385.7	-	-	3,242.7	3,303.1	3,385.7
								(99.3)	(99.2)	(99.5)			(99.3)	(99.2)	(99.5)
- ผู้ว่างงาน	-	-	296.1	244.1	204.5	-	-	294.0	242.6	203.6	-	-	294.0	242.6	203.6
								(99.3)	(99.4)	(99.6)			(99.3)	(99.4)	(99.6)
กำลังแรงงานที่รอดูกาล	-	-	13.4	19.3	15.1	-	-	12.8	18.1	14.7	-	-	12.8	18.1	14.7
								(95.5)	(93.7)	(97.6)			(95.5)	(93.7)	(97.6)
ผู้ที่ไม่อยู่ในกำลังแรงงาน	-	-	5,537.4	5,813.0	5,664.9	-	-	5,466.7	5,735.9	5,602.3	-	-	5,466.7	5,735.9	5,602.3
								(98.7)	(98.7)	(98.9)			(98.7)	(98.7)	(98.9)
- ทำงานบ้าน	-	-	550.3	496.2	484.0	-	-	546.0	488.5	479.1	-	-	546.0	488.5	479.1
								(99.2)	(98.5)	(99.0)			(99.2)	(98.5)	(99.0)
- เรียนหนังสือ	-	-	4,475.4	4,829.8	4,740.0	-	-	4,465.2	4,821.6	4,735.2	-	-	4,465.2	4,821.6	4,735.2
								(99.8)	(99.8)	(99.9)			(99.8)	(99.8)	(99.9)
- ยังเด็ก/ไม่สามารถทำงานได้	-	-	150.6	156.5	158.5	-	-	98.4	97.5	107.2	-	-	98.4	97.5	107.2
								(65.3)	(62.3)	(67.6)			(65.3)	(62.3)	(67.6)
- อื่น ๆ	-	-	361.1	330.6	282.4	-	-	357.2	328.3	280.8	-	-	357.2	328.3	280.8
								(98.9)	(99.3)	(99.4)			(98.9)	(99.3)	(99.4)

หมายเหตุ: - ตัวเลขใน () หมายถึง ร้อยละ

- ปี 2562 - 2563 นำเสนอผลสถานภาพแรงงานต่างจากปี 2564 - 2566

ตาราง 6 จำนวนเด็กและเยาวชนอายุ 6 - 24 ปี จำแนกตามการใช้โทรศัพท์มือถือ ภาค และเขตการปกครอง ปี 2562 - 2566

ภาค และเขตการปกครอง	หน่วยเป็นพัน									
	เด็กและเยาวชนอายุ 6 - 24 ปี					การใช้โทรศัพท์มือถือ				
	2562	2563	2564	2565	2566	2562	2563	2564	2565	2566
ทั่วราชอาณาจักร	16,278.2	16,067.7	15,940.2	16,314.8	16,137.9	-	15,392.7 (95.8)	15,511.6 (97.3)	16,028.4 (98.2)	15,864.1 (98.3)
ในเขตเทศบาล	6,783.5	6,715.3	6,677.9	6,942.6	6,894.5	-	6,459.1 (96.2)	6,522.9 (97.7)	6,840.1 (98.5)	6,789.0 (98.5)
นอกเขตเทศบาล	9,494.7	9,352.4	9,262.3	9,372.2	9,243.4	-	8,933.5 (95.5)	8,988.7 (97.0)	9,188.3 (98.0)	9,075.2 (98.2)
กรุงเทพมหานคร	1,560.4	1,557.0	1,559.9	1,573.9	1,575.1	-	1,513.6 (97.2)	1,530.7 (98.1)	1,554.6 (98.8)	1,555.5 (98.8)
ภาคกลาง	4,334.2	4,312.5	4,301.1	4,594.0	4,594.8	-	4,108.3 (95.3)	4,194.1 (97.5)	4,515.1 (98.3)	4,518.3 (98.3)
ในเขตเทศบาล	1,944.3	1,936.2	1,932.1	2,112.1	2,115.9	-	1,836.2 (94.8)	1,887.4 (97.7)	2,077.3 (98.4)	2,081.0 (98.3)
นอกเขตเทศบาล	2,389.9	2,376.3	2,369.0	2,481.9	2,478.9	-	2,272.1 (95.6)	2,306.7 (97.4)	2,437.8 (98.2)	2,437.3 (98.3)
ภาคเหนือ	2,708.7	2,645.7	2,605.9	2,602.3	2,544.4	-	2,551.3 (96.4)	2,519.7 (96.7)	2,536.6 (97.5)	2,478.6 (97.4)
ในเขตเทศบาล	936.8	915.6	902.2	908.3	888.5	-	889.4 (97.1)	879.3 (97.5)	890.9 (98.1)	866.0 (97.5)
นอกเขตเทศบาล	1,771.9	1,730.1	1,703.7	1,693.9	1,656.0	-	1,661.9 (96.1)	1,640.4 (96.3)	1,645.6 (97.1)	1,612.6 (97.4)
ภาคตะวันออกเฉียงเหนือ	5,142.3	5,029.9	4,955.7	4,931.0	4,812.1	-	4,823.6 (95.9)	4,814.1 (97.1)	4,846.5 (98.3)	4,739.6 (98.5)
ในเขตเทศบาล	1,503.3	1,470.9	1,449.7	1,458.8	1,425.2	-	1,417.8 (96.4)	1,412.5 (97.4)	1,437.2 (98.5)	1,407.0 (98.7)
นอกเขตเทศบาล	3,639.0	3,558.9	3,506.1	3,472.1	3,386.9	-	3,405.8 (95.7)	3,401.6 (97.0)	3,409.4 (98.2)	3,332.6 (98.4)
ภาคใต้	2,532.6	2,522.7	2,517.6	2,613.8	2,611.5	-	2,395.9 (95.0)	2,453.0 (97.4)	2,575.6 (98.5)	2,572.1 (98.5)
ในเขตเทศบาล	838.7	835.6	834.1	889.5	889.9	-	802.2 (96.0)	813.0 (97.5)	880.1 (98.9)	879.4 (98.8)
นอกเขตเทศบาล	1,694.0	1,687.1	1,683.5	1,724.3	1,721.6	-	1,593.7 (94.5)	1,640.0 (97.4)	1,695.5 (98.3)	1,692.7 (98.3)

หมายเหตุ: - ตัวเลขใน () หมายถึง ร้อยละ

- ปี 2562 ไม่ได้นำเสนอผลเรื่องการใช้โทรศัพท์มือถือ

ตาราง 7 จำนวนเด็กและเยาวชนอายุ 6 - 24 ปี จำแนกตามการใช้โทรศัพท์มือถือ เพศ และเขตการปกครอง ปี 2562 - 2566

เพศ และเขตการปกครอง	เด็กและเยาวชนอายุ 6 - 24 ปี					การใช้โทรศัพท์มือถือ					หน่วยเป็นพัน
	2562	2563	2564	2565	2566	2562	2563	2564	2565	2566	
	ทั่วราชอาณาจักร	16,278.2	16,067.7	15,940.2	16,314.8	16,137.9	-	15,392.7 (95.8)	15,511.6 (97.3)	16,028.4 (98.2)	15,864.1 (98.3)
ชาย	8,277.4	8,174.4	8,111.6	8,241.9	8,151.8	-	7,811.7 (95.6)	7,892.0 (97.3)	8,076.5 (98.0)	8,001.3 (98.2)	
ในเขตเทศบาล	3,398.4	3,365.2	3,347.4	3,454.7	3,430.7	-	3,228.4 (95.9)	3,269.3 (97.7)	3,395.7 (98.3)	3,372.1 (98.3)	
นอกเขตเทศบาล	4,879.0	4,809.2	4,764.2	4,787.2	4,721.1	-	4,583.3 (95.3)	4,622.7 (97.0)	4,680.8 (97.8)	4,629.2 (98.1)	
หญิง	8,000.7	7,893.3	7,828.6	8,072.9	7,986.1	-	7,581.0 (96.0)	7,619.6 (97.3)	7,951.9 (98.5)	7,862.9 (98.5)	
ในเขตเทศบาล	3,385.1	3,350.1	3,330.5	3,487.9	3,463.8	-	3,230.8 (96.4)	3,253.6 (97.7)	3,444.5 (98.8)	3,416.9 (98.6)	
นอกเขตเทศบาล	4,615.7	4,543.2	4,498.1	4,585.0	4,522.3	-	4,350.2 (95.8)	4,366.0 (97.1)	4,507.5 (98.3)	4,446.0 (98.3)	

หมายเหตุ: - ตัวเลขใน () หมายถึง ร้อยละ

- ปี 2562 ไม่ได้นำเสนอผลเรื่องการใช้โทรศัพท์มือถือ

ตาราง 8 จำนวนเด็กและเยาวชนอายุ 6 - 24 ปี จำแนกตามการใช้โทรศัพท์มือถือ กลุ่มอายุ และเขตการปกครอง ปี 2562 - 2566

กลุ่มอายุ (ปี) และเขตการปกครอง	เด็กและเยาวชนอายุ 6 - 24 ปี					การใช้โทรศัพท์มือถือ					หน่วยเป็นพัน
	2562	2563	2564	2565	2566	2562	2563	2564	2565	2566	
	ทั่วราชอาณาจักร	16,278.2	16,067.7	15,940.2	16,314.8	16,137.9	-	15,392.7	15,511.6	16,028.4	15,864.1
							(95.8)	(97.3)	(98.2)	(98.3)	
6 - 11	4,559.0	4,522.1	4,496.4	4,542.7	4,500.1	-	4,009.6	4,177.9	4,351.4	4,316.0	
							(88.7)	(92.9)	(95.8)	(95.9)	
12 - 14	2,400.3	2,351.6	2,332.2	2,366.9	2,350.7	-	2,272.5	2,291.3	2,345.4	2,329.8	
							(96.6)	(98.2)	(99.1)	(99.1)	
15 - 17	2,595.2	2,545.3	2,515.5	2,547.3	2,508.2	-	2,528.9	2,498.6	2,535.0	2,496.5	
							(99.4)	(99.3)	(99.5)	(99.5)	
18 - 24	6,723.7	6,648.6	6,596.1	6,858.0	6,778.9	-	6,581.7	6,543.8	6,796.6	6,721.8	
							(99.0)	(99.2)	(99.1)	(99.2)	
ในเขตเทศบาล	6,783.5	6,715.3	6,677.9	6,942.6	6,894.5	-	6,459.1	6,522.9	6,840.1	6,789.0	
							(96.2)	(97.7)	(98.5)	(98.5)	
6 - 11	1,889.3	1,892.0	1,888.3	1,958.7	1,950.4	-	1,691.2	1,769.5	1,882.8	1,871.9	
			-	-			(89.4)	(93.7)	(96.1)	(96.0)	
12 - 14	929.8	921.1	926.1	976.4	986.2	-	891.5	910.9	970.0	978.0	
							(96.8)	(98.4)	(99.3)	(99.2)	
15 - 17	1,043.2	1,021.2	1,009.1	1,044.1	1,030.0	-	1,015.2	1,002.1	1,041.6	1,026.1	
							(99.4)	(99.3)	(99.8)	(99.6)	
18 - 24	2,921.2	2,880.9	2,854.4	2,963.4	2,927.9	-	2,861.3	2,840.4	2,945.8	2,913.0	
							(99.3)	(99.5)	(99.4)	(99.5)	
นอกเขตเทศบาล	9,494.7	9,352.4	9,262.3	9,372.2	9,243.4	-	8,933.5	8,988.7	9,188.3	9,075.2	
							(95.5)	(97.0)	(98.0)	(98.2)	
6 - 11	2,669.6	2,630.1	2,608.2	2,584.0	2,549.8	-	2,318.4	2,408.4	2,468.6	2,444.0	
							(88.2)	(92.3)	(95.5)	(95.9)	
12 - 14	1,470.6	1,430.5	1,406.1	1,390.5	1,364.5	-	1,380.9	1,380.4	1,375.5	1,351.9	
							(96.5)	(98.2)	(98.9)	(99.1)	
15 - 17	1,552.0	1,524.1	1,506.4	1,503.2	1,478.2	-	1,513.8	1,496.6	1,493.4	1,470.4	
							(99.3)	(99.3)	(99.3)	(99.5)	
18 - 24	3,802.5	3,767.7	3,741.7	3,894.6	3,851.0	-	3,720.4	3,703.4	3,850.8	3,808.9	
							(98.7)	(99.0)	(98.9)	(98.9)	

หมายเหตุ: - ตัวเลขใน () หมายถึง ร้อยละ

- ปี 2562 ไม่ได้นำเสนอผลเรื่องการใช้โทรศัพท์มือถือ

ตาราง 9 จำนวนเด็กและเยาวชนอายุ 6 - 24 ปี จำแนกตามการใช้โทรศัพท์มือถือ และระดับการศึกษาที่สำเร็จ ปี 2562 - 2566

หน่วยเป็นพัน

ระดับการศึกษาที่สำเร็จ	เด็กและเยาวชนอายุ 6 - 24 ปี					การใช้โทรศัพท์มือถือ				
	2562	2563	2564	2565	2566	2562	2563	2564	2565	2566
ทั่วราชอาณาจักร	16,278.2	16,067.7	15,891.1 *	16,314.8	16,137.9	-	15,392.7	15,584.4 *	16,028.4	15,864.1
							(95.8)	(98.1)	(98.2)	(98.3)
ไม่มีการศึกษา	699.1	673.3	603.9 *	608.0	630.6	-	529.2	501.0 *	510.2	531.0
							(78.6)	(83.0)	(83.9)	(84.2)
ต่ำกว่าประถมศึกษา	4,837.8	4,731.3	4,765.4 *	4,762.8	4,710.3	-	4,284.1	4,601.7 *	4,617.3	4,573.3
							(90.5)	(96.6)	(96.9)	(97.1)
ประถมศึกษา	3,247.0	3,228.3	3,053.8 *	3,072.2	3,062.9	-	3,170.9	3,031.3 *	3,045.1	3,041.1
							(98.2)	(99.3)	(99.1)	(99.3)
มัธยมศึกษาตอนต้น	4,050.3	3,922.6	3,735.9 *	3,782.6	3,783.2	-	3,907.2	3,722.7 *	3,772.0	3,771.4
							(99.6)	(99.6)	(99.7)	(99.7)
มัธยมศึกษาตอนปลาย	2,489.3	2,512.7	2,740.0 *	3,019.5	2,945.6	-	2,507.2	2,736.7 *	3,015.9	2,943.0
							(99.8)	(99.9)	(99.9)	(99.9)
อุดมศึกษา	873.6	932.3	947.0 *	1,003.8	932.8	-	930.9	945.8 *	1,003.7	932.7
							(99.9)	(99.9)	(100.0)	(100.0)
การศึกษาอื่น ๆ ^{1/}	27.5	33.8	27.9 *	42.8	37.3	-	33.3	27.9 *	42.3	36.8
							(98.7)	(100.0)	(98.9)	(98.6)
ไม่ทราบ	53.6	33.4	17.3 *	23.0	35.4	-	30.0	17.3 *	22.0	34.8
							(89.7)	(100.0)	(95.3)	(98.4)

หมายเหตุ: - ตัวเลขใน () หมายถึง ร้อยละ

- ปี 2562 ไม่ได้นำเสนอผลเรื่องการใช้โทรศัพท์มือถือ

- ^{1/} รวมอาชีพระยะสั้น

- * เป็นการประมวลผลจากข้อมูลการสำรวจการมีเทคโนโลยีสารสนเทศและการสื่อสารในครัวเรือน พ.ศ. 2564 (ไตรมาส 4)

ตาราง 10 จำนวนเยาวชนอายุ 15 - 24 ปี จำแนกตามการใช้โทรศัพท์มือถือ และสถานภาพแรงงาน ปี 2562 - 2566

สถานภาพแรงงาน	หน่วยเป็นพัน									
	เยาวชนอายุ 15 - 24 ปี					การใช้โทรศัพท์มือถือ				
	2562	2563	2564	2565	2566	2562	2563	2564	2565	2566
ทั่วราชอาณาจักร	9,318.9	9,194.0	9,111.6	9,405.3	9,287.1	-	9,110.6	9,042.4	9,331.6	9,218.4
							(99.1)	(99.2)	(99.2)	(99.3)
กำลังแรงงานรวม	-	-	3,574.2	3,592.3	3,622.2	-	-	3,563.7	3,580.0	3,610.9
								(99.7)	(99.7)	(99.7)
กำลังแรงงานปัจจุบัน	-	-	3,560.8	3,573.0	3,607.1	-	-	3,550.3	3,561.0	3,596.0
								(99.7)	(99.7)	(99.7)
- ผู้มีงานทำ	-	-	3,264.7	3,328.9	3,402.7	-	-	3,254.6	3,317.2	3,392.1
								(99.7)	(99.6)	(99.7)
- ผู้ว่างงาน	-	-	296.1	244.1	204.5	-	-	295.7	243.8	204.0
								(99.9)	(99.9)	(99.8)
กำลังแรงงานที่รอดูกาล	-	-	13.4	19.3	15.1	-	-	13.4	19.0	14.8
								(100.0)	(98.5)	(98.4)
ผู้ที่ไม่อยู่ในกำลังแรงงาน	-	-	5,537.4	5,813.0	5,664.9	-	-	5,478.7	5,751.7	5,607.5
								(98.9)	(98.9)	(99.0)
- ทำงานบ้าน	-	-	550.3	496.2	484.0	-	-	549.4	492.7	481.2
								(99.8)	(99.3)	(99.4)
- เรียนหนังสือ	-	-	4,475.4	4,829.8	4,740.0	-	-	4,470.9	4,826.9	4,736.6
								(99.9)	(99.9)	(99.9)
- ยังเด็ก/ไม่สามารถทำงานได้	-	-	150.6	156.5	158.5	-	-	101.3	101.9	108.7
								(67.2)	(65.1)	(68.6)
- อื่น ๆ	-	-	361.1	330.6	282.4	-	-	357.1	330.1	281.0
								(98.9)	(99.9)	(99.5)

หมายเหตุ: - ตัวเลขใน () หมายถึง ร้อยละ

- ปี 2562 - 2563 นำเสนอผลสถานภาพแรงงานต่างจากปี 2564 - 2566

- ปี 2562 ไม่ได้นำเสนอผลเรื่องการใช้โทรศัพท์มือถือ

ตาราง 11 จำนวนเด็กและเยาวชนอายุ 6 - 24 ปีที่ใช้โทรศัพท์มือถือ จำแนกตามประเภทโทรศัพท์มือถือ กลุ่มอายุ และเขตการปกครอง ปี 2562 - 2566

หน่วยเป็นพัน

กลุ่มอายุ (ปี) และเขตการปกครอง	เด็กและเยาวชนอายุ 6 - 24 ปีที่ใช้โทรศัพท์มือถือ					ประเภทโทรศัพท์มือถือ									
						Smart Phone					Feature Phone				
	2562	2563	2564	2565	2566	2562	2563	2564	2565	2566	2562	2563	2564	2565	2566
ทั่วราชอาณาจักร	-	15,392.7	15,511.6	16,028.4	15,864.1	-	15,085.0 (98.0)	15,459.3 (99.7)	15,989.6 (99.8)	15,842.3 (99.9)	-	167.2 (1.1)	71.4 (0.5)	47.0 (0.3)	27.5 (0.2)
6 - 11	-	4,009.6	4,177.9	4,351.4	4,316.0	-	3,862.3 (96.3)	4,147.5 (99.3)	4,328.4 (99.5)	4,302.9 (99.7)	-	90.6 (2.3)	44.9 (1.1)	28.8 (0.7)	16.9 (0.4)
12 - 14	-	2,272.5	2,291.3	2,345.4	2,329.8	-	2,224.9 (97.9)	2,282.7 (99.6)	2,341.9 (99.9)	2,326.5 (99.9)	-	23.9 (1.1)	10.3 (0.4)	4.5 (0.2)	4.3 (0.2)
15 - 17	-	2,528.9	2,498.6	2,535.0	2,496.5	-	2,503.3 (99.0)	2,493.0 (99.8)	2,532.0 (99.9)	2,495.8 (100.0)	-	9.5 (0.4)	6.2 (0.2)	3.3 (0.1)	0.8 --
18 - 24	-	6,581.7	6,543.8	6,796.6	6,721.8	-	6,494.5 (98.7)	6,536.2 (99.9)	6,787.4 (99.9)	6,717.2 (99.9)	-	43.1 (0.7)	10.1 (0.2)	10.4 (0.2)	5.5 (0.1)
ในเขตเทศบาล	-	6,459.1	6,522.9	6,840.1	6,789.0	-	6,354.2 (98.4)	6,507.2 (99.8)	6,828.7 (99.8)	6,783.4 (99.9)	-	42.7 (0.7)	21.0 (0.3)	14.1 (0.2)	7.2 (0.1)
6 - 11	-	1,691.2	1,769.5	1,882.8	1,871.9	-	1,642.5 (97.1)	1,760.0 (99.5)	1,875.2 (99.6)	1,869.0 (99.8)	-	25.8 (1.6)	13.5 (0.8)	9.3 (0.5)	3.9 (0.2)
12 - 14	-	891.5	910.9	970.0	978.0	-	876.6 (98.3)	908.6 (99.7)	968.8 (99.9)	976.4 (99.8)	-	7.9 (0.9)	2.7 (0.3)	1.8 (0.2)	2.0 (0.2)
15 - 17	-	1,015.2	1,002.1	1,041.6	1,026.1	-	1,003.8 (98.9)	999.9 (99.8)	1,041.0 (99.9)	1,026.1 (100.0)	-	1.5 (0.2)	2.3 (0.2)	0.6 (0.1)
18 - 24	-	2,861.3	2,840.4	2,945.8	2,913.0	-	2,831.4 (99.0)	2,838.8 (99.9)	2,943.7 (99.9)	2,911.9 (100.0)	-	7.4 (0.3)	2.6 (0.1)	2.5 (0.1)	1.3 --
นอกเขตเทศบาล	-	8,933.5	8,988.7	9,188.3	9,075.2	-	8,730.8 (97.7)	8,952.1 (99.6)	9,161.0 (99.7)	9,058.9 (99.8)	-	124.4 (1.4)	50.4 (0.6)	32.9 (0.4)	20.2 (0.2)
6 - 11	-	2,318.4	2,408.4	2,468.6	2,444.0	-	2,219.8 (95.7)	2,387.5 (99.1)	2,453.2 (99.4)	2,433.9 (99.6)	-	64.8 (2.9)	31.5 (1.3)	19.6 (0.8)	13.0 (0.5)
12 - 14	-	1,380.9	1,380.4	1,375.5	1,351.9	-	1,348.3 (97.6)	1,374.1 (99.5)	1,373.2 (99.8)	1,350.1 (99.9)	-	16.0 (1.2)	7.6 (0.6)	2.7 (0.2)	2.3 (0.2)
15 - 17	-	1,513.8	1,496.6	1,493.4	1,470.4	-	1,499.6 (99.1)	1,493.1 (99.8)	1,490.9 (99.8)	1,469.6 (99.9)	-	8.0 (0.5)	3.8 (0.3)	2.7 (0.2)	0.8 (0.1)
18 - 24	-	3,720.4	3,703.4	3,850.8	3,808.9	-	3,663.1 (98.5)	3,697.4 (99.8)	3,843.7 (99.8)	3,805.3 (99.9)	-	35.7 (1.0)	7.6 (0.2)	8.0 (0.2)	4.1 (0.1)

หมายเหตุ: - ตัวเลขใน () หมายถึง ร้อยละ

- ... หมายถึง ไม่มีข้อมูล

- -- หมายถึง ข้อมูลมีจำนวนเล็กน้อย

- ตอบได้มากกว่า 1 ประเภท

- ปี 2562 ไม่ได้นำเสนอผลเรื่องการใช้โทรศัพท์มือถือ

ตาราง 12 จำนวนเด็กและเยาวชนอายุ 6 - 24 ปี จำแนกตามการมีโทรศัพท์มือถือ ภาค และเขตการปกครอง ปี 2562 - 2566

ภาค และเขตการปกครอง	เด็กและเยาวชนอายุ 6 - 24 ปี					การมีโทรศัพท์มือถือ				
	2562	2563	2564	2565	2566	2562	2563	2564	2565	2566
ทั่วราชอาณาจักร	16,278.2	16,067.7	15,940.2	16,314.8	16,137.9	-	-	12,677.2	13,514.9	13,234.4
								(79.5)	(82.8)	(82.0)
ในเขตเทศบาล	6,783.5	6,715.3	6,677.9	6,942.6	6,894.5	-	-	5,449.4	5,895.2	5,794.4
								(81.6)	(84.9)	(84.0)
นอกเขตเทศบาล	9,494.7	9,352.4	9,262.3	9,372.2	9,243.4	-	-	7,227.8	7,619.7	7,440.1
								(78.0)	(81.3)	(80.5)
กรุงเทพมหานคร	1,560.4	1,557.0	1,559.9	1,573.9	1,575.1	-	-	1,297.4	1,357.7	1,331.8
								(79.5)	(82.8)	(84.6)
ภาคกลาง	4,334.2	4,312.5	4,301.1	4,594.0	4,594.8	-	-	3,488.8	3,954.7	3,915.9
								(81.1)	(86.1)	(85.2)
ในเขตเทศบาล	1,944.3	1,936.2	1,932.1	2,112.1	2,115.9	-	-	1,595.1	1,845.2	1,821.0
								(82.6)	(87.4)	(86.1)
นอกเขตเทศบาล	2,389.9	2,376.3	2,369.0	2,481.9	2,478.9	-	-	1,893.8	2,109.5	2,094.9
								(79.9)	(85.0)	(84.5)
ภาคเหนือ	2,708.7	2,645.7	2,605.9	2,602.3	2,544.4	-	-	2,105.6	2,154.0	2,089.8
								(80.8)	(82.8)	(82.1)
ในเขตเทศบาล	936.8	915.6	902.2	908.3	888.5	-	-	754.2	764.9	748.1
								(83.6)	(84.2)	(84.2)
นอกเขตเทศบาล	1,771.9	1,730.1	1,703.7	1,693.9	1,656.0	-	-	1,351.4	1,389.1	1,341.7
								(79.3)	(82.0)	(81.0)
ภาคตะวันออกเฉียงเหนือ	5,142.3	5,029.9	4,955.7	4,931.0	4,812.1	-	-	3,972.8	4,038.5	3,917.3
								(80.2)	(81.9)	(81.4)
ในเขตเทศบาล	1,503.3	1,470.9	1,449.7	1,458.8	1,425.2	-	-	1,172.9	1,214.8	1,192.3
								(80.9)	(83.3)	(83.7)
นอกเขตเทศบาล	3,639.0	3,558.9	3,506.1	3,472.1	3,386.9	-	-	2,799.9	2,823.8	2,725.0
								(79.9)	(81.3)	(80.5)
ภาคใต้	2,532.6	2,522.7	2,517.6	2,613.8	2,611.5	-	-	1,812.6	2,009.9	1,979.7
								(72.0)	(76.9)	(75.8)
ในเขตเทศบาล	838.7	835.6	834.1	889.5	889.9	-	-	629.9	712.7	701.2
								(75.5)	(80.1)	(78.8)
นอกเขตเทศบาล	1,694.0	1,687.1	1,683.5	1,724.3	1,721.6	-	-	1,182.7	1,297.2	1,278.5
								(70.3)	(75.2)	(74.3)

หมายเหตุ: - ตัวเลขใน () หมายถึง ร้อยละ

- ปี 2562 - 2563 ไม่ได้นำเสนอผลเรื่องการมีโทรศัพท์มือถือ

ตาราง 13 จำนวนเด็กและเยาวชนอายุ 6 - 24 ปี จำแนกตามการมีโทรศัพท์มือถือ เพศ และเขตการปกครอง ปี 2562 - 2566

เพศ และเขตการปกครอง	เด็กและเยาวชนอายุ 6 - 24 ปี					การมีโทรศัพท์มือถือ				
	2562	2563	2564	2565	2566	2562	2563	2564	2565	2566
ทั่วราชอาณาจักร	16,278.2	16,067.7	15,940.2	16,314.8	16,137.9	-	-	12,677.2	13,514.9	13,234.4
								(79.5)	(82.8)	(82.0)
ชาย	8,277.4	8,174.4	8,111.6	8,241.9	8,151.8	-	-	6,415.4	6,775.6	6,650.4
								(79.1)	(82.2)	(81.6)
ในเขตเทศบาล	3,398.4	3,365.2	3,347.4	3,454.7	3,430.7	-	-	2,709.6	2,916.2	2,871.6
								(80.9)	(84.4)	(83.7)
นอกเขตเทศบาล	4,879.0	4,809.2	4,764.2	4,787.2	4,721.1	-	-	3,705.8	3,859.4	3,778.8
								(79.5)	(82.8)	(80.0)
หญิง	8,000.7	7,893.3	7,828.6	8,072.9	7,986.1	-	-	6,261.8	6,739.3	6,584.1
								(80.0)	(83.5)	(82.4)
ในเขตเทศบาล	3,385.1	3,350.1	3,330.5	3,487.9	3,463.8	-	-	2,739.8	2,979.1	2,922.8
								(82.3)	(85.4)	(84.4)
นอกเขตเทศบาล	4,615.7	4,543.2	4,498.1	4,585.0	4,522.3	-	-	3,522.0	3,760.3	3,661.3
								(78.3)	(82.0)	(81.0)

หมายเหตุ: - ตัวเลขใน () หมายถึง ร้อยละ

- ปี 2562 - 2563 ไม่ได้นำเสนอผลเรื่องการมีโทรศัพท์มือถือ

ตาราง 14 จำนวนเด็กและเยาวชนอายุ 6 - 24 ปี จำแนกตามการมีโทรศัพท์มือถือ กลุ่มอายุ และเขตการปกครอง ปี 2562 - 2566

กลุ่มอายุ (ปี) และเขตการปกครอง	เด็กและเยาวชนอายุ 6 - 24 ปี					การมีโทรศัพท์มือถือ					หน่วยเป็นพัน
	2562	2563	2564	2565	2566	2562	2563	2564	2565	2566	
	ทั่วราชอาณาจักร	16,278.2	16,067.7	15,940.2	16,314.8	16,137.9	-	-	12,677.2	13,514.9	13,234.4
								(79.5)	(82.8)	(82.0)	
6 - 11	4,559.0	4,522.1	4,496.4	4,542.7	4,500.1	-	-	1,801.9	2,156.3	2,024.8	
								(40.1)	(47.5)	(45.0)	
12 - 14	2,400.3	2,351.6	2,332.2	2,366.9	2,350.7	-	-	1,934.9	2,089.9	2,050.8	
								(83.0)	(88.3)	(87.2)	
15 - 17	2,595.2	2,545.3	2,515.5	2,547.3	2,508.2	-	-	2,448.8	2,509.8	2,473.1	
								(79.5)	(82.8)	(98.6)	
18 - 24	6,723.7	6,648.6	6,596.1	6,858.0	6,778.9	-	-	6,491.7	6,758.9	6,685.8	
								(98.4)	(98.6)	(98.6)	
ในเขตเทศบาล	6,783.5	6,715.3	6,677.9	6,942.6	6,894.5	-	-	5,449.4	5,895.2	5,794.4	
								(81.6)	(84.9)	(84.0)	
6 - 11	1,889.3	1,892.0	1,888.3	1,958.7	1,950.4	-	-	846.0	1,035.9	983.5	
								(44.8)	(52.9)	(50.4)	
12 - 14	929.8	921.1	926.1	976.4	986.2	-	-	794.0	887.8	888.1	
								(85.7)	(90.9)	(90.1)	
15 - 17	1,043.2	1,021.2	1,009.1	1,044.1	1,030.0	-	-	987.5	1,034.9	1,018.0	
								(97.9)	(99.1)	(98.8)	
18 - 24	2,921.2	2,880.9	2,854.4	2,963.4	2,927.9	-	-	2,821.9	2,936.6	2,904.8	
								(98.9)	(99.1)	(99.2)	
นอกเขตเทศบาล	9,494.7	9,352.4	9,262.3	9,372.2	9,243.4	-	-	7,227.8	7,619.7	7,440.1	
								(78.0)	(81.3)	(80.5)	
6 - 11	2,669.6	2,630.1	2,608.2	2,584.0	2,549.8	-	-	956.0	1,120.4	1,041.2	
								(36.7)	(43.4)	(40.8)	
12 - 14	1,470.6	1,430.5	1,406.1	1,390.5	1,364.5	-	-	1,140.8	1,202.1	1,162.7	
								(81.1)	(86.5)	(85.2)	
15 - 17	1,552.0	1,524.1	1,506.4	1,503.2	1,478.2	-	-	1,461.3	1,474.9	1,455.1	
								(97.0)	(98.1)	(98.4)	
18 - 24	3,802.5	3,767.7	3,741.7	3,894.6	3,851.0	-	-	3,669.7	3,822.3	3,781.1	
								(98.1)	(98.1)	(98.2)	

หมายเหตุ: - ตัวเลขใน () หมายถึง ร้อยละ

- ปี 2562 - 2563 ไม่ได้นำเสนอผลเรื่องการมีโทรศัพท์มือถือ

ตาราง 15 จำนวนเด็กและเยาวชนอายุ 6 - 24 ปี จำแนกตามการมีโทรศัพท์มือถือ และระดับการศึกษาที่สำเร็จ ปี 2562 - 2566

หน่วยเป็นพัน

ระดับการศึกษาที่สำเร็จ	เด็กและเยาวชนอายุ 6 - 24 ปี					การมีโทรศัพท์มือถือ				
	2562	2563	2564	2565	2566	2562	2563	2564	2565	2566
ทั่วราชอาณาจักร	16,278.2	16,067.7	15,891.1 *	16,314.8	16,137.9	-	-	12,943.7 *	13,514.9	13,234.4
								(81.5)	(82.8)	(82.0)
ไม่มีการศึกษา	699.1	673.3	603.9 *	608.0	630.6	-	-	167.9 *	175.0	181.8
								(27.8)	(28.8)	(28.8)
ต่ำกว่าประถมศึกษา	4,837.8	4,731.3	4,765.4 *	4,762.8	4,710.3	-	-	2,513.8 *	2,605.0	2,465.9
								(52.8)	(54.7)	(52.4)
ประถมศึกษา	3,247.0	3,228.3	3,053.8 *	3,072.2	3,062.9	-	-	2,848.7 *	2,909.2	2,894.4
								(81.5)	(82.8)	(94.5)
มัธยมศึกษาตอนต้น	4,050.3	3,922.6	3,735.9 *	3,782.6	3,783.2	-	-	3,694.5 *	3,751.4	3,752.7
								(98.9)	(99.2)	(99.2)
มัธยมศึกษาตอนปลาย	2,489.3	2,512.7	2,740.0 *	3,019.5	2,945.6	-	-	2,731.1 *	3,011.3	2,938.3
								(99.7)	(99.7)	(99.8)
อุดมศึกษา	873.6	932.3	947.0 *	1,003.8	932.8	-	-	944.6 *	1,003.8	932.3
								(99.8)	(100.0)	(99.9)
การศึกษาอื่น ๆ ^{1/}	27.5	33.8	27.9 *	42.8	37.3	-	-	26.9 *	40.9	36.3
								(96.5)	(95.6)	(97.4)
ไม่ทราบ	53.6	33.4	17.3 *	23.0	35.4	-	-	16.2 *	19.5	32.7
								(93.8)	(84.8)	(92.6)

หมายเหตุ: - ตัวเลขใน () หมายถึง ร้อยละ

- ปี 2562 - 2563 ไม่ได้นำเสนอผลเรื่องการมีโทรศัพท์มือถือ

- ^{1/} รวมอาชีพระยะสั้น

- * เป็นการประมวลผลจากข้อมูลการสำรวจการมีการใช้เทคโนโลยีสารสนเทศและการสื่อสารในครัวเรือน พ.ศ. 2564 (ไตรมาส 4)

ตาราง 16 จำนวนเยาวชนอายุ 15 - 24 ปี จำแนกตามการมีโทรศัพท์มือถือ และสถานภาพแรงงาน ปี 2562 - 2566

สถานภาพแรงงาน	เยาวชนอายุ 15 - 24 ปี					การมีโทรศัพท์มือถือ					หน่วยเป็นพัน
	2562	2563	2564	2565	2566	2562	2563	2564	2565	2566	
	พระราชอาณาจักร	9,318.9	9,194.0	9,111.6	9,405.3	9,287.1	-	-	8,940.4	9,268.7	9,158.9
กำลังแรงงานรวม	-	-	3,574.2	3,592.3	3,622.2	-	-	3,530.5	3,560.4	3,589.0	(98.8) (99.1) (99.1)
กำลังแรงงานปัจจุบัน	-	-	3,560.8	3,573.0	3,607.1	-	-	3,517.2	3,541.5	3,574.4	(98.8) (99.1) (99.1)
- ผู้มีงานทำ	-	-	3,264.7	3,328.9	3,402.7	-	-	3,226.3	3,299.2	3,371.9	(98.1) (98.5) (99.1)
- ผู้ว่างงาน	-	-	296.1	244.1	204.5	-	-	290.9	242.3	202.5	(98.2) (99.3) (99.0)
กำลังแรงงานที่รอฤดูกาล	-	-	13.4	19.3	15.1	-	-	13.2	18.9	14.6	(98.8) (98.1) (97.1)
ผู้ที่ไม่อยู่ในกำลังแรงงาน	-	-	5,537.4	5,813.0	5,664.9	-	-	5,410.0	5,708.3	5,569.9	(97.7) (98.2) (98.3)
- ทำงานบ้าน	-	-	550.3	496.2	484.0	-	-	539.4	486.5	476.7	(98.0) (98.1) (98.5)
- เรียนหนังสือ	-	-	4,475.4	4,829.8	4,740.0	-	-	4,432.1	4,806.8	4,719.7	(99.0) (99.5) (99.6)
- ยังเด็ก/ไม่สามารถทำงานได้	-	-	150.6	156.5	158.5	-	-	87.0	88.4	93.9	(57.7) (56.5) (59.2)
- อื่น ๆ	-	-	361.1	330.6	282.4	-	-	351.6	326.6	279.6	(97.4) (98.8) (99.0)

หมายเหตุ: - ตัวเลขใน () หมายถึง ร้อยละ

- ปี 2562 - 2563 นำเสนอผลสถานภาพแรงงานต่างจากปี 2564 - 2566

- ปี 2562 - 2563 ไม่ได้นำเสนอผลเรื่องการมีโทรศัพท์มือถือ

ตาราง 17 จำนวนเด็กและเยาวชนอายุ 6 - 24 ปีที่มีโทรศัพท์มือถือ จำแนกตามประเภทโทรศัพท์มือถือ กลุ่มอายุ และเขตการปกครอง ปี 2562 - 2566

หน่วยเป็นพัน

กลุ่มอายุ (ปี) และเขตการปกครอง	เด็กและเยาวชนอายุ 6 - 24 ปีที่มีโทรศัพท์มือถือ					ประเภทโทรศัพท์มือถือ									
						Smart Phone					Feature Phone				
	2562	2563	2564	2565	2566	2562	2563	2564	2565	2566	2562	2563	2564	2565	2566
ทั่วราชอาณาจักร	-	-	12,677.2	13,514.9	13,234.4	-	-	12,657.7 (99.8)	13,498.3 (99.9)	13,226.6 (99.9)	-	-	22.5 (0.2)	17.9 (0.1)	9.0 (0.1)
6 - 11	-	-	1,801.9	2,156.3	2,024.8	-	-	1,796.9 (99.7)	2,150.6 (99.7)	2,022.6 (99.9)	-	-	6.1 (0.3)	5.8 (0.3)	2.6 (0.1)
12 - 14	-	-	1,934.9	2,089.9	2,050.8	-	-	1,930.8 (99.8)	2,088.4 (99.9)	2,049.5 (99.9)	-	-	4.3 (0.2)	1.5 (0.1)	1.7 (0.1)
15 - 17	-	-	2,448.8	2,509.8	2,473.1	-	-	2,444.8 (99.8)	2,507.5 (99.9)	2,472.5 (100.0)	-	-	4.1 (0.2)	2.4 (0.1)	0.6 --
18 - 24	-	-	6,491.7	6,758.9	6,685.8	-	-	6,485.2 (99.9)	6,751.9 (99.9)	6,682.0 (99.9)	-	-	7.9 (0.1)	8.1 (0.1)	4.2 (0.1)
ในเขตเทศบาล	-	-	5,449.4	5,895.2	5,794.4	-	-	5,442.9 (99.9)	5,890.2 (99.9)	5,791.9 (100.0)	-	-	7.7 (0.1)	5.5 (0.1)	3.4 (0.1)
6 - 11	-	-	846.0	1,035.9	983.5	-	-	843.9 (99.8)	1,033.4 (99.8)	982.4 (99.9)	-	-	2.3 (0.3)	2.5 (0.2)	1.5 (0.2)
12 - 14	-	-	794.0	887.8	888.1	-	-	792.8 (99.8)	887.5 (100.0)	887.4 (99.9)	-	-	1.4 (0.2)	0.3 --	1.1 (0.1)
15 - 17	-	-	987.5	1,034.9	1,018.0	-	-	985.7 (99.8)	1,034.5 (100.0)	1,018.0 (100.0)	-	-	1.8 (0.2)	0.5 --
18 - 24	-	-	2,821.9	2,936.6	2,904.8	-	-	2,820.5 (99.9)	2,934.8 (99.9)	2,904.2 (100.0)	-	-	2.2 (0.1)	2.1 (0.1)	0.9 --
นอกเขตเทศบาล	-	-	7,227.8	7,619.7	7,440.1	-	-	7,214.9 (99.8)	7,608.1 (99.8)	7,434.7 (99.9)	-	-	14.8 (0.2)	12.4 (0.2)	5.6 (0.1)
6 - 11	-	-	956.0	1,120.4	1,041.2	-	-	953.0 (99.7)	1,117.1 (99.7)	1,040.2 (99.9)	-	-	3.8 (0.4)	3.3 (0.3)	1.1 (0.1)
12 - 14	-	-	1,140.8	1,202.1	1,162.7	-	-	1,137.9 (99.7)	1,200.9 (99.9)	1,162.1 (99.9)	-	-	3.0 (0.3)	1.2 (0.1)	0.6 (0.1)
15 - 17	-	-	1,461.3	1,474.9	1,455.1	-	-	1,459.2 (99.9)	1,473.1 (99.9)	1,454.5 (100.0)	-	-	2.3 (0.2)	1.9 (0.1)	0.6 --
18 - 24	-	-	3,669.7	3,822.3	3,781.1	-	-	3,664.7 (99.9)	3,817.0 (99.9)	3,777.9 (99.9)	-	-	5.8 (0.2)	6.0 (0.2)	3.3 (0.1)

หมายเหตุ: - ตัวเลขใน () หมายถึง ร้อยละ

- ... หมายถึง ไม่มีข้อมูล

- -- หมายถึง ข้อมูลมีจำนวนเล็กน้อย

- ตอบได้มากกว่า 1 ประเภท

- ปี 2562 - 2563 ไม่ได้นำเสนอผลเรื่องการมีโทรศัพท์มือถือ



สำนักงานสสช.แห่งชาติ

www.nso.go.th