

ISSN 1686-2589

การประมวลข้อมูล
พื้นที่การก่อสร้าง

ไตรมาสที่ 2 ปี 2567



สำนักงานสถิติแห่งชาติ
กระทรวงดิจิทัลเพื่อเศรษฐกิจและสังคม



การประมวลข้อมูลพื้นที่การก่อสร้าง
ไตรมาสที่ 2 ปี 2567



สำนักงานสถิติแห่งชาติ
กระทรวงดิจิทัลเพื่อเศรษฐกิจและสังคม

หน่วยงานเจ้าของเรื่อง	กองสถิติเศรษฐกิจ สำนักงานสถิติแห่งชาติ ศูนย์ราชการเฉลิมพระเกียรติ 80 พรรษาฯ อาคารรัฐประศาสนภักดี ชั้น 3 ถนนแจ้งวัฒนะ เขตหลักสี่ กทม.10210 โทรศัพท์ 02 142 1236 โทรสาร 02 143 8134 ไปรษณีย์อิเล็กทรอนิกส์ : eindust@nso.go.th
หน่วยงานที่เผยแพร่	กองสถิติพยากรณ์ สำนักงานสถิติแห่งชาติ ศูนย์ราชการเฉลิมพระเกียรติ 80 พรรษาฯ อาคารรัฐประศาสนภักดี ชั้น 2 ถนนแจ้งวัฒนะ เขตหลักสี่ กทม.10210 โทรศัพท์ 02 141 7498 โทรสาร 02 143 8132 ไปรษณีย์อิเล็กทรอนิกส์ : binfopub@nso.go.th
ปีที่จัดพิมพ์	2567
ISSN	1686-2589
จัดพิมพ์โดย	สำนักงานสถิติแห่งชาติ

คำนำ

สำนักงานสถิติแห่งชาติ ได้ดำเนินโครงการประมวลข้อมูลพื้นที่การก่อสร้าง โดยรวบรวมข้อมูลจากทะเบียนผู้ขออนุญาตก่อสร้างและต่อเติมหรือดัดแปลงสิ่งก่อสร้างที่เป็นอาคารโรงงานและไม่ใช่อาคารโรงงานจากหน่วยงานผู้ให้อนุญาตก่อสร้างทั่วประเทศ ได้แก่ สำนักงานเขตในกรุงเทพมหานคร เทศบาลนคร เทศบาลเมือง เทศบาลตำบล และองค์การบริหารส่วนตำบล จำนวน 7,860 หน่วยงาน เป็นประจำทุกเดือน โดยนำมาประมวลรวมกับข้อมูลสถิติภูมิที่ได้รับความสะดวกจากศูนย์อสังหาริมทรัพย์ ธนาคารอาคารสงเคราะห์ ที่ได้ดำเนินการรวบรวมข้อมูลการอนุญาตก่อสร้างโรงงานอุตสาหกรรม ในเขตพื้นที่รับผิดชอบของการนิคมอุตสาหกรรมแห่งประเทศไทย และข้อมูลการขออนุญาตอาคารขนาดใหญ่ในความรับผิดชอบของสำนักงานโยธา กรุงเทพมหานคร เพื่อนำมาประมวลผลเป็นภาพรวมของทั้งประเทศ

การประมวลข้อมูลพื้นที่การก่อสร้างไตรมาสที่ 2 ปี 2567 (เดือนเมษายน – มิถุนายน) เป็นรายงานที่นำเสนอข้อมูลเกี่ยวกับจำนวนผู้ได้รับอนุญาต จำนวนสิ่งก่อสร้างที่ได้รับอนุญาต และพื้นที่หรือความยาวของสิ่งก่อสร้างที่ได้รับอนุญาต จำแนกตามชนิดของอาคาร เป็นรายภาค โดยสามารถใช้เป็นตัวชี้วัดทางเศรษฐกิจที่สำคัญในการชี้แนะหน่วยธุรกิจ และกิจกรรมที่เกี่ยวข้องกับการก่อสร้างหรือธุรกิจอสังหาริมทรัพย์ เพื่อใช้เป็นสัญญาณเตือนภัยล่วงหน้าและประเมินภาวะเศรษฐกิจ

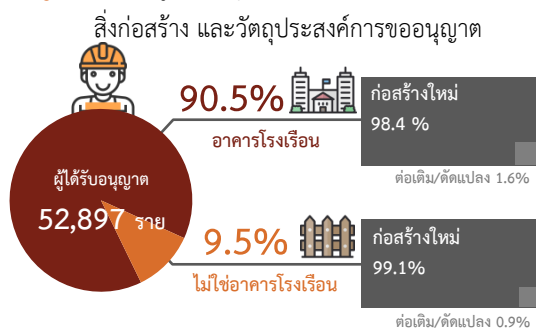
รายงานการประมวลข้อมูลพื้นที่การก่อสร้างฉบับนี้ สำนักงานสถิติแห่งชาติ ได้รับความร่วมมือในการให้ข้อมูลจากหน่วยงานผู้ให้อนุญาตก่อสร้าง และหน่วยงานที่รวบรวมข้อมูลการก่อสร้างเป็นอย่างดี สำนักงานสถิติแห่งชาติ จึงขอแสดงความขอบคุณไว้ ณ โอกาสนี้

บทสรุปสำหรับผู้บริหาร
การประมวลข้อมูลพื้นที่การก่อสร้าง
ไตรมาส 2 ปี 2567

การประมวลข้อมูลพื้นที่การก่อสร้างเป็นโครงการที่เก็บรวบรวมข้อมูลจากทะเบียนผู้ขออนุญาตก่อสร้างและต่อเติมหรือดัดแปลงสิ่งก่อสร้างทั้งที่เป็นอาคารโรงงาน และไม่ใช่อาคารโรงงาน จากหน่วยงานผู้ให้อนุญาตก่อสร้างตามพระราชบัญญัติควบคุมอาคาร พ.ศ. 2522 ได้แก่ สำนักงานเขต และสำนักการโยธา กรุงเทพมหานคร เมืองพัทยา เทศบาลนคร เทศบาลเมือง เทศบาลตำบล องค์การบริหารส่วนตำบล และการนิคมอุตสาหกรรมแห่งประเทศไทย สำหรับผลการประมวลข้อมูล **ไตรมาสที่ 2 (เดือนเมษายน - มิถุนายน) ปี 2567** สรุปได้ ดังนี้

ในไตรมาส 2 ปี 2567 มีผู้ได้รับอนุญาตให้ก่อสร้างใหม่ และต่อเติมหรือดัดแปลงทั้งสิ้น 52,897 ราย โดยเป็นผู้ได้รับอนุญาตให้ก่อสร้างและต่อเติมหรือดัดแปลงอาคารโรงงาน 47,867 ราย (ร้อยละ 90.5) ในจำนวนนี้ร้อยละ 98.4 เป็นผู้ได้รับอนุญาตให้ก่อสร้างใหม่ และร้อยละ 1.6 ได้รับอนุญาตให้ต่อเติมหรือดัดแปลง ส่วนที่เหลืออีก 5,030 ราย (ร้อยละ 9.5) เป็นผู้ได้รับอนุญาตให้ก่อสร้างฯ สิ่งก่อสร้างที่ไม่ใช่อาคารโรงงาน ในจำนวนนี้ ร้อยละ 99.1 เป็นผู้ได้รับอนุญาตให้ก่อสร้างใหม่ และร้อยละ 0.9 เป็นผู้ได้รับอนุญาตให้ต่อเติมหรือดัดแปลง (**แผนภูมิ 1**)

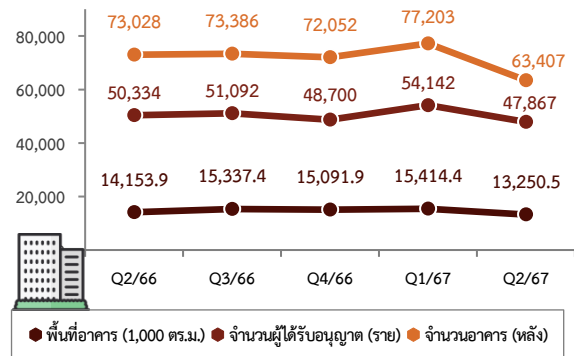
แผนภูมิ 1 จำนวนผู้ได้รับอนุญาตให้ก่อสร้าง จำแนกตามประเภท



1. สิ่งก่อสร้างที่เป็นอาคารโรงงาน

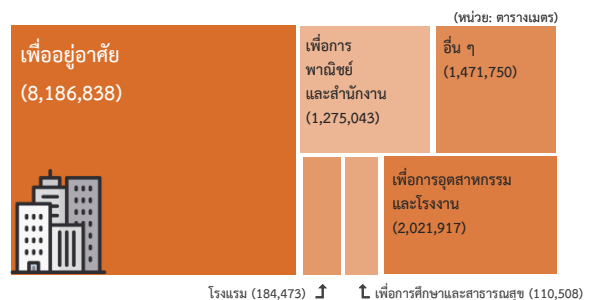
เมื่อเปรียบเทียบกับไตรมาสที่ผ่านมา พบว่า มีผู้ได้รับอนุญาตให้ก่อสร้างอาคารโรงงานลดลงร้อยละ 11.6 และ 4.9 จากไตรมาสที่ผ่านมา และไตรมาสเดียวกันของปีที่แล้ว โดยมีอาคารที่ได้รับอนุญาตลดลงร้อยละ 17.9 และ 13.2 จากไตรมาสที่ผ่านมาและไตรมาสเดียวกันของปีที่แล้ว และพื้นที่อาคารโรงงานที่ได้รับอนุญาตให้ก่อสร้างลดลงร้อยละ 14.0 และ 6.4 จากไตรมาสที่ผ่านมา และไตรมาสเดียวกันของปีที่แล้ว (**แผนภูมิ 2**)

แผนภูมิ 2 จำนวนผู้ได้รับอนุญาต จำนวนอาคาร และพื้นที่อาคารโรงงานที่ได้รับอนุญาต รายไตรมาส



โดยมีการได้รับอนุญาตให้ก่อสร้างอาคารโรงงานทั้งสิ้น 13,250,529 ตารางเมตร ในจำนวนนี้เป็นอาคารเพื่ออยู่อาศัย 8,186,838 ตารางเมตร อาคารเพื่อการอุตสาหกรรมและโรงงาน 2,021,917 ตารางเมตร อาคารเพื่อการพาณิชย์และสำนักงาน 1,275,043 ตารางเมตร โรงแรม 184,473 ตารางเมตร อาคารเพื่อการศึกษาและสาธารณสุข 110,508 ตารางเมตร และอาคารประเภทอื่น ๆ ได้รับการอนุญาตให้ก่อสร้างเป็นพื้นที่รวม 1,471,750 ตารางเมตร (**แผนภูมิ 3**)

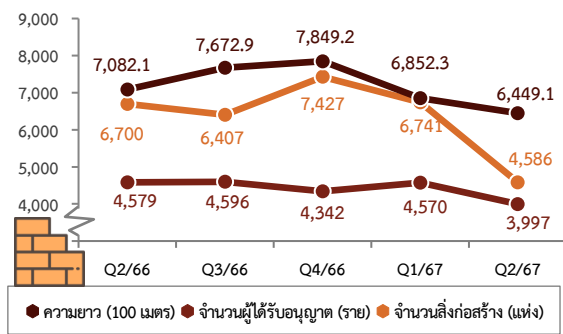
แผนภูมิ 3 พื้นที่อาคารโรงงานที่ได้รับอนุญาตให้ก่อสร้าง จำแนกตามประเภทอาคารโรงงาน



2. สิ่งก่อสร้างที่ไม่ใช่อาคารโรงงาน และมีหน่วยวัดเป็นความยาว

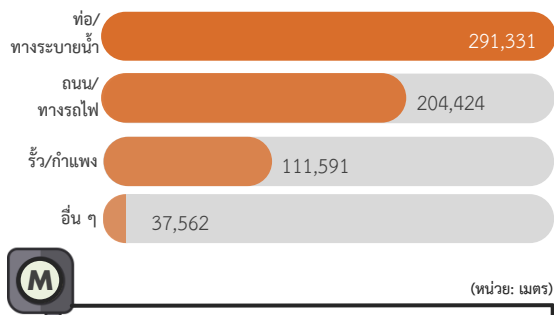
สำหรับสิ่งก่อสร้างที่ไม่ใช่อาคารโรงงาน และมีหน่วยวัดเป็นความยาว เมื่อเปรียบเทียบกับไตรมาสที่ผ่านมา พบว่า มีผู้ได้รับอนุญาตให้ก่อสร้างลดลงร้อยละ 12.5 และ 12.7 จากไตรมาสที่ผ่านมา และไตรมาสเดียวกันของปีที่แล้ว โดยมีสิ่งก่อสร้างที่ได้รับอนุญาตก่อสร้างลดลงร้อยละ 32.0 และ 31.6 จากไตรมาสที่ผ่านมาและไตรมาสเดียวกันของปีที่แล้ว และความยาวของสิ่งก่อสร้างที่ได้รับอนุญาตลดลงร้อยละ 5.9 และ 8.9 จากไตรมาสที่ผ่านมา และไตรมาสเดียวกันของปีที่แล้ว ตามลำดับ (แผนภูมิ 4)

แผนภูมิ 4 จำนวนผู้ได้รับอนุญาต จำนวนสิ่งก่อสร้างและความยาว สิ่งก่อสร้างที่ไม่ใช่อาคารโรงงาน รายไตรมาส



จากสิ่งก่อสร้างที่ไม่ใช่อาคารโรงงาน และมีหน่วยวัดเป็นความยาวที่ได้รับอนุญาตให้ก่อสร้าง 644,908 เมตร เป็นการได้รับอนุญาตให้ก่อสร้างท่อ/ทางระบายน้ำ 291,331 เมตร ถนน/ทางรถไฟ 204,424 เมตร รั้ว/กำแพง 111,591 เมตร และสิ่งก่อสร้างประเภทอื่น ๆ 37,562 เมตร (แผนภูมิ 5)

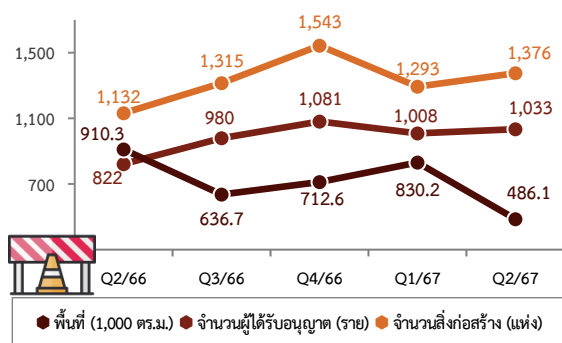
แผนภูมิ 5 ความยาวสิ่งก่อสร้างที่ไม่ใช่อาคารโรงงานที่ได้รับอนุญาตให้ก่อสร้าง จำแนกตามชนิดสิ่งก่อสร้าง



3. สิ่งก่อสร้างที่ไม่ใช่อาคารโรงงาน และมีหน่วยวัดเป็นพื้นที่

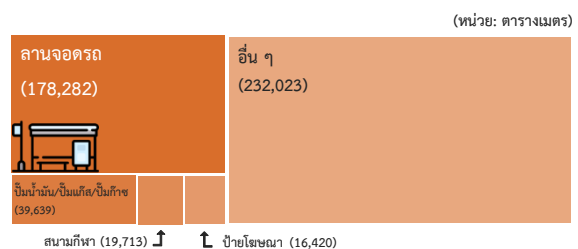
สำหรับสิ่งก่อสร้างที่ไม่ใช่อาคารโรงงาน และมีหน่วยวัดเป็นพื้นที่ เมื่อเปรียบเทียบกับไตรมาสที่ผ่านมา พบว่า มีผู้ได้รับอนุญาตให้ก่อสร้างเพิ่มขึ้นร้อยละ 2.5 และ 25.7 จากไตรมาสที่ผ่านมาและไตรมาสเดียวกันของปีที่แล้ว โดยมีสิ่งก่อสร้างที่ได้รับอนุญาตเพิ่มขึ้นร้อยละ 6.4 และ 21.6 จากไตรมาสที่ผ่านมาและไตรมาสเดียวกันของปีที่แล้ว แต่พื้นที่ของสิ่งก่อสร้างที่ได้รับอนุญาตลดลงร้อยละ 41.4 และ 46.6 จากไตรมาสที่ผ่านมาและไตรมาสเดียวกันของปีที่แล้ว (แผนภูมิ 6)

แผนภูมิ 6 จำนวนผู้ได้รับอนุญาต จำนวนสิ่งก่อสร้างและพื้นที่ สิ่งก่อสร้างที่ไม่ใช่อาคารโรงงาน รายไตรมาส



จากสิ่งก่อสร้างที่ไม่ใช่อาคารโรงงาน และมีหน่วยวัดเป็นพื้นที่ที่ได้รับอนุญาตให้ก่อสร้าง 486,077 ตารางเมตร เป็นการได้รับอนุญาตให้ก่อสร้างลานจอดรถ 178,282 ตารางเมตร บิมน้ำมัน/บิมน้ำ/บิมน้ำ/บิมน้ำ 39,639 ตารางเมตร สนามกีฬา 19,713 ตารางเมตร ป้ายโฆษณา 16,420 ตารางเมตร และสิ่งก่อสร้างประเภทอื่น ๆ 232,023 ตารางเมตร (แผนภูมิ 7)

แผนภูมิ 7 พื้นที่สิ่งก่อสร้างที่ไม่ใช่อาคารโรงงานที่ได้รับอนุญาตให้ก่อสร้างจำแนกตามชนิดสิ่งก่อสร้าง



สารบัญ

	หน้า
คำนำ	ค
บทสรุปสำหรับผู้บริหาร	จ
สารบัญ	๗
บทที่ 1 บทนำ	1
1.1 ความเป็นมา	1
1.2 วัตถุประสงค์	1
1.3 แนวคิดหรือข้อกำหนด	1
1.4 ประโยชน์ที่คาดว่าจะได้รับ	1
บทที่ 2 ระเบียบวิธีสถิติ	3
2.1 ประชากรเป้าหมาย	3
2.2 คาบเวลาอ้างอิง	4
2.3 คำนียาม	4
2.4 รายการข้อมูลที่เก็บรวบรวม	4
2.5 วิธีการเก็บรวบรวมข้อมูล	5
2.6 การประมวลผลข้อมูล	5
2.7 การนำเสนอผล	5
2.8 ข้อจำกัดของข้อมูล	5
บทที่ 3 ผลการสำรวจ	7
3.1 จำนวนผู้ได้รับอนุญาตให้ก่อสร้าง	7
3.2 จำนวนสิ่งก่อสร้าง	8
3.3 พื้นที่และความยาวของสิ่งก่อสร้าง	9
3.4 การได้รับอนุญาตให้ก่อสร้างฯ เป็นรายภาค	10
3.5 การได้รับอนุญาตให้ก่อสร้างฯ เป็นรายเดือน	11
ตารางสถิติ	17
ภาคผนวก	47
ภาคผนวก ก จำนวนแบบสอบถามที่ได้รับ	47
ภาคผนวก ข คำอธิบายศัพท์	49
ภาคผนวก ค แบบสอบถาม	51

สารบัญตาราง

	หน้า
ตาราง 3.1 การเปลี่ยนแปลงของจำนวนผู้ได้รับอนุญาตให้ก่อสร้างในไตรมาสที่ 2 ปี 2567 จำแนกตามประเภทของสิ่งก่อสร้าง	7
ตาราง 3.2 การเปลี่ยนแปลงของจำนวนสิ่งก่อสร้างที่ได้รับอนุญาตให้ก่อสร้าง ในไตรมาสที่ 2 ปี 2567 จำแนกตามประเภทของสิ่งก่อสร้าง	8
ตาราง 3.3 การเปลี่ยนแปลงของพื้นที่ หรือความยาวสิ่งก่อสร้างที่ได้รับอนุญาตให้ก่อสร้าง ในไตรมาสที่ 2 ปี 2567 จำแนกตามประเภทของสิ่งก่อสร้าง	9
ตาราง 3.4 จำนวนผู้ได้รับอนุญาตให้ก่อสร้าง จำนวนสิ่งก่อสร้าง และพื้นที่หรือความยาว ของสิ่งก่อสร้าง ที่ได้รับอนุญาตให้ก่อสร้างฯ ในไตรมาสที่ 2 ปี 2567 จำแนกตามประเภทของสิ่งก่อสร้าง เป็นรายภาค	10
ตาราง 3.5 จำนวนผู้ได้รับอนุญาตให้ก่อสร้าง จำนวนสิ่งก่อสร้าง และพื้นที่หรือความยาว ของสิ่งก่อสร้าง ที่ได้รับอนุญาตให้ก่อสร้างฯ ในไตรมาสที่ 2 ปี 2567 จำแนกตามประเภทของสิ่งก่อสร้าง เป็นรายเดือน	11

บทที่ 1

บทนำ

1.1 ความเป็นมา

สำนักงานสถิติแห่งชาติ ได้ดำเนินการเก็บรวบรวมข้อมูลเกี่ยวกับสิ่งก่อสร้างที่ได้รับอนุญาตให้ก่อสร้างใหม่ และต่อเติมหรือดัดแปลงตามเทศบัญญัติควบคุมการก่อสร้างเป็นประจำทุกปีมาตั้งแต่ปี 2509 และในปี 2535 ได้ขยายขอบข่ายการเก็บรวบรวมข้อมูลเป็นในพื้นที่ที่อยู่ในเขตควบคุมอาคาร ตามพระราชกฤษฎีกาให้ใช้พระราชบัญญัติควบคุมอาคาร พ.ศ. 2522 และเพื่อให้ข้อมูลมีความครบถ้วนสมบูรณ์ในทุกพื้นที่ ในปี 2543 จึงขยายขอบข่ายการเก็บรวบรวมข้อมูลเป็นทั้งในพื้นที่ที่มี และไม่มีการประกาศพระราชกฤษฎีกาให้ใช้พระราชบัญญัติควบคุมอาคาร พ.ศ. 2522 รวมไปถึงพื้นที่ที่อยู่ในเขตนิคมอุตสาหกรรมที่อยู่ภายใต้พระราชบัญญัติการนิคมอุตสาหกรรมแห่งประเทศไทย พ.ศ. 2522

1.2 วัตถุประสงค์

- 1) เพื่อเก็บรวบรวมข้อมูลเกี่ยวกับการขออนุญาตก่อสร้างสิ่งก่อสร้างที่เป็นอาคารโรงเรือน และสิ่งก่อสร้างที่ไม่ใช่อาคารโรงเรือน
- 2) เพื่อนำข้อมูลไปใช้ในการจัดทำตัวชี้วัดที่สำคัญทางด้านเศรษฐกิจ และสิ่งแวดล้อมของประเทศ
- 3) เพื่อใช้ประกอบในการวางแผนการดำเนินธุรกิจ และการประกอบกิจการ และปรับปรุงกิจการของภาคเอกชน

1.3 แนวคิดหรือข้อกำหนด

แนวคิดการเก็บรวบรวมข้อมูลการขออนุญาตก่อสร้าง ในโครงการประมวลข้อมูลพื้นที่การก่อสร้างได้มีการกำหนดคานียามตามมาตรฐานสากลขององค์การสหประชาชาติ (UN) และได้มีการปรับปรุงแนวคิดและคานียามที่ใช้ตามลักษณะของอสังหาริมทรัพย์ให้สอดคล้องกับสภาพที่แท้จริงในประเทศ และให้ถูกต้องตามที่ได้กำหนดไว้ในพระราชบัญญัติควบคุมอาคาร พ.ศ. 2522 ที่ใช้ในราชการหรือใช้เพื่อสาธารณประโยชน์

1.4 ประโยชน์ที่คาดว่าจะได้รับ

- 1) ใช้ประกอบการพิจารณาในการจัดทำบัญชีประชาชาติรายไตรมาส และบัญชีประชาชาติด้านการสะสมทุน ใช้ในการจัดทำตารางปัจจัยการผลิตและผลผลิต และใช้คำนวณมูลค่าการก่อสร้างรวมทั้งประเทศ
- 2) ใช้ประกอบการพิจารณาในการจัดทำตัวชี้วัดที่อยู่อาศัย จัดทำดัชนีวัดภาวะธุรกิจอสังหาริมทรัพย์ด้านที่อยู่อาศัยของประเทศ
- 3) ใช้ประกอบในการศึกษาเพื่อจัดทำแผนนโยบายการปลดปล่อยและเคลื่อนย้ายมลพิษจากการก่อสร้าง
- 4) ใช้ประกอบในการวิเคราะห์ภาวะเศรษฐกิจของประเทศด้านการลงทุนภาคเอกชน
- 5) ใช้ในการศึกษาวิเคราะห์เกี่ยวกับโครงสร้างการพัฒนาอสังหาริมทรัพย์ และเรื่องที่เกี่ยวข้อง

บทที่ 2 ระเบียบวิธีสถิติ

2.1 ประชากรเป้าหมาย

การเก็บรวบรวมข้อมูลโครงการประมวลข้อมูลพื้นที่การก่อสร้าง มีคัมรวมเป็นสิ่งก่อสร้างทุกประเภทที่เอกชนได้รับอนุญาตให้ก่อสร้างใหม่และต่อเติมหรือตัดแปลง ในพื้นที่ที่มีและไม่มีพระราชกฤษฎีกาให้ใช้พระราชบัญญัติควบคุมอาคาร พ.ศ. 2522 โดยมีรายละเอียดพระราชบัญญัติในมาตราที่สำคัญ ดังนี้

มาตรา 4 ในพระราชบัญญัตินี้

“อาคาร” หมายความว่า ตึก บ้าน เรือน โรง ร้าน แพ คลังสินค้า สำนักงาน และสิ่งที่สร้างขึ้นอย่างอื่นซึ่งบุคคลอาจเข้าอยู่หรือเข้าใช้สอยได้ และหมายความรวมถึง

(1) อัฒจันทร์หรือสิ่งที่สร้างขึ้นอย่างอื่นเพื่อใช้เป็นที่พักผ่อนของประชาชน

(2) เขื่อน สะพาน อุโมงค์ ทางหรือท่อระบายน้ำ อุโมงค์ คานเรือ ท่าเรือ ท่าจอดเรือ รั้ว กำแพง หรือประตูที่สร้างขึ้นติดต่อกับหรือใกล้เคียงกับที่สาธารณะหรือสิ่งที่สร้างขึ้นให้บุคคลทั่วไปใช้สอย

(3) ป้ายหรือสิ่งที่สร้างขึ้นสำหรับติดหรือตั้งป้าย

(ก) ที่ติดหรือตั้งไว้เหนือที่สาธารณะและมีขนาดเกินหนึ่งตารางเมตร หรือมี น้ำหนักรวมทั้งโครงสร้างเกินสิบกิโลกรัม

(ข) ที่ติดหรือตั้งไว้ในระยะห่างจากที่สาธารณะซึ่งเมื่อวัดในทางราบแล้ว ระยะห่างจากที่สาธารณะมีน้อยกว่าความสูงของป้ายนั้นเมื่อวัดจากพื้นดิน และมีขนาดหรือมีน้ำหนักเกินกว่าที่กำหนดในกฎกระทรวง

(4) พื้นหรือสิ่งที่สร้างขึ้นเพื่อใช้เป็นที่จอดรถ ที่กัลบรถ และทางเข้าออกของรถสำหรับอาคารที่กำหนดตามมาตรา 8 (9)

(5) สิ่งที่สร้างขึ้นอย่างอื่นตามที่กำหนดในกฎกระทรวง ทั้งนี้ให้หมายความรวมถึงส่วนต่าง ๆ ของอาคารด้วย

มาตรา 6 พระราชบัญญัตินี้ไม่บังคับใช้แก่พระที่นั่งหรือพระราชวัง

มาตรา 7 ให้รัฐมนตรีมีอำนาจออกกฎกระทรวง ยกเว้น ผ่อนผัน หรือกำหนดเงื่อนไขในการปฏิบัติตามพระราชบัญญัตินี้ไม่ว่าทั้งหมดหรือบางส่วนเกี่ยวกับอาคาร ดังต่อไปนี้

(1) อาคารของกระทรวง ทบวง กรม ที่ใช้ในราชการหรือใช้เพื่อสาธารณประโยชน์

(2) อาคารของราชการส่วนท้องถิ่นที่ใช้ในราชการหรือใช้เพื่อสาธารณประโยชน์

(3) อาคารขององค์การของรัฐที่จัดตั้งขึ้นตามกฎหมาย ที่ใช้ในกิจการขององค์การหรือใช้เพื่อสาธารณประโยชน์

(4) โบราณสถาน วัดวาอาราม หรืออาคารต่าง ๆ ที่ใช้เพื่อการศาสนาซึ่งมีกฎหมายควบคุมการก่อสร้างไว้แล้วโดยเฉพาะ

(5) อาคารที่ทำการขององค์การระหว่างประเทศ หรืออาคารที่ทำการของหน่วยงานที่ตั้งขึ้นตามความตกลงระหว่างรัฐบาลไทยกับรัฐบาลต่างประเทศ

(6) อาคารที่ทำการสถานทูตหรือสถานกงสุลต่างประเทศ

(7) อาคารชั่วคราวเพื่อใช้ประโยชน์ในการก่อสร้างอาคารถาวร หรืออาคารเพื่อใช้ประโยชน์เป็นการชั่วคราวที่มีกำหนดเวลาการรื้อถอน

(8) อาคารที่กระทรวง ทบวง กรม ราชการส่วนท้องถิ่น รัฐวิสาหกิจ องค์การของรัฐ ที่จัดตั้งขึ้นตามกฎหมาย หรือหน่วยงานอื่นของรัฐ จัดให้มีหรือพัฒนาเพื่อเป็นที่อยู่อาศัยสำหรับผู้มี รายได้น้อย ทั้งนี้ต้องมีใช้การยกเว้นหรือผ่อนผัน เงื่อนไขเกี่ยวกับความมั่นคงแข็งแรง และความ ปลอดภัยของอาคาร หรือความปลอดภัยของผู้ซึ่ง อยู่อาศัยหรือใช้อาคาร

2.2 คาบเวลาอ้างอิง

การเก็บรวบรวมข้อมูลการอนุญาตก่อสร้าง ไตรมาส 2 ดำเนินการเก็บรวบรวมข้อมูลการอนุญาต ที่เกิดขึ้นตั้งแต่เดือนเมษายน – มิถุนายน 2567 โดยกำหนดให้หน่วยงานผู้ให้อนุญาตก่อสร้าง ส่งข้อมูลรายเดือนภายใน 6 สัปดาห์ หลังสิ้นเดือน ที่ปฏิบัติงานให้อนุญาตก่อสร้างทุกเดือนต่อเนื่องกัน จนครบไตรมาส

2.3 คำนิยาม

1. **ราชการส่วนท้องถิ่น** หมายถึง กรุงเทพมหานคร เมืองพัทยา เทศบาล องค์การ- บริหารส่วนตำบล และองค์กรปกครองท้องถิ่นอื่น ที่รัฐมนตรีประกาศกำหนดให้เป็นราชการ ส่วนท้องถิ่นตามพระราชบัญญัติควบคุมอาคาร พ.ศ. 2522

2. **การก่อสร้างใหม่** หมายถึง การสร้าง อาคารขึ้นใหม่ทั้งหมด ไม่ว่าจะเป็นการสร้างขึ้น แทนของเดิมหรือไม่ก็ตาม

3. **การต่อเติมหรือดัดแปลง** หมายถึงการ เปลี่ยนแปลงต่อเติม เพิ่ม ลด หรือขยาย ซึ่งลักษณะขอบเขต แบบ รูปทรง สัดส่วน น้ำหนัก เนื้อที่ของโครงสร้างของอาคารหรือส่วนต่าง ๆ ของอาคารซึ่งได้ก่อสร้างไว้แล้วให้ผิดไปจากเดิม

4. **ประเภทของสิ่งก่อสร้าง** จำแนกเป็น 2 ประเภท คือ สิ่งก่อสร้างที่เป็นอาคารโรงเรือน หมายถึงบ้าน ตึก ตึกแถว ห้องแถว คลังสินค้า สำนักงาน โรงแรม โรงพยาบาล ที่พักผู้โดยสาร รถประจำทาง หรือสิ่งปลูกสร้างอย่างอื่นที่มี ลักษณะคล้ายคลึงกัน และสิ่งก่อสร้างที่ไม่ใช่อาคาร โรงเรือน หมายถึง ถนน สะพาน รั้วหรือกำแพง อุโมงค์ ป้ายโฆษณา ท่อหรือทางระบายน้ำ เพื่อประโยชน์สาธารณะ อุโมงค์ คานเรือ เขื่อน ทำนน้ำ หรือท่าจอดเรือ เป็นต้น

5. **วัตถุประสงค์การขออนุญาต** จำแนก เป็น 2 ลักษณะ คือ การก่อสร้างใหม่และต่อเติมหรือ ดัดแปลง

6. **ชนิดของสิ่งก่อสร้าง** จำแนกออกเป็น สิ่งก่อสร้างเพื่ออยู่อาศัย เพื่อการพาณิชย์ อาคาร- สำนักงาน โรงแรม เพื่อการอุตสาหกรรมและ โรงงาน เพื่อการบำบัดน้ำเสีย, ของเสีย โรงไฟฟ้า/ อาคารระบบพลังงานแสงอาทิตย์ อาคารระบบประปา และโรงกรองน้ำ เพื่อการศึกษา เพื่อการสาธารณสุข/ โรงพยาบาล เพื่อการขนส่ง เพื่อการเกษตร เพื่อการ บันเทิง เพื่อประโยชน์อื่น ๆ และเพื่อการพาณิชย์ อื่น ๆ

7. **พื้นที่ก่อสร้าง** หมายถึง พื้นที่ภายใน อาคารที่จะก่อสร้างใหม่ หรือพื้นที่ต่อเติมหรือ ดัดแปลง เฉพาะส่วนที่เป็นพื้นของแต่ละชั้นรวมกัน

2.4 รายการข้อมูลที่เก็บรวบรวม

- 1) จำนวนผู้ได้รับอนุญาตให้ก่อสร้าง
- 2) จำนวนสิ่งก่อสร้างที่ได้รับอนุญาต ให้ก่อสร้าง
- 3) พื้นที่หรือความยาวของสิ่งก่อสร้าง ที่ได้รับอนุญาตให้ก่อสร้าง

2.5 วิธีการเก็บรวบรวมข้อมูล

การประมวลผลข้อมูลพื้นที่การก่อสร้างเป็นโครงการที่รวบรวมข้อมูลทะเบียนผู้ขออนุญาตก่อสร้างและต่อเติมหรือดัดแปลงสิ่งก่อสร้างที่เป็นอาคารโรงงานและไม่ใช่อาคารโรงงานจากหน่วยงานผู้ให้อนุญาตก่อสร้างทั่วประเทศ ได้แก่ สำนักงานเขตในกรุงเทพมหานคร เทศบาลนคร เทศบาลเมือง เทศบาลตำบล และองค์การบริหารส่วนตำบล จำนวน 7,860 หน่วยงานเป็นประจำทุกเดือน ทั้งนี้ยังได้ประมวลผลข้อมูลกับข้อมูลทุติยภูมิที่ได้รับความอนุเคราะห์จากศูนย์อสังหาริมทรัพย์ ธนาคารอาคารสงเคราะห์ ที่ได้ดำเนินการรวบรวมข้อมูลการอนุญาตก่อสร้างโรงงานอุตสาหกรรมในเขตพื้นที่รับผิดชอบของการนิคมอุตสาหกรรมแห่งประเทศไทย และข้อมูลการขออนุญาตอาคารขนาดใหญ่ ในความรับผิดชอบของสำนักการโยธา กรุงเทพมหานคร เพื่อนำมาประมวลผลเป็นภาพรวมของทั้งประเทศ

2.6 การประมวลผลข้อมูล

เมื่อกองบริหารจัดการเก็บข้อมูลสถิติและสำนักงานสถิติจังหวัด ได้รับข้อมูลจากหน่วยงานฯ จะดำเนินการบรรณาธิกร ตรวจสอบความถูกต้อง แบนนัยของข้อมูลอย่างละเอียดและบันทึกข้อมูลบน Web Application เพื่อทำการประมวลผล อย่างไรก็ตามเพื่อให้ได้ข้อมูลที่ถูกต้องจึงได้ทำการบรรณาธิกรด้วยเครื่องคอมพิวเตอร์เพื่อตรวจสอบและแก้ไขข้อมูลให้ถูกต้องครบถ้วนอีกครั้ง แล้วจึงทำการประมวลผลและนำเสนอผลในรูปตารางสถิติ

ทั้งนี้ โครงการประมวลผลข้อมูลพื้นที่การก่อสร้างเป็นการเก็บรวบรวมข้อมูลจากทะเบียนผู้ขออนุญาตก่อสร้างและต่อเติมหรือดัดแปลงสิ่งก่อสร้างที่เป็นอาคารโรงงานและไม่ใช่

อาคารโรงงานเป็นประจำทุกเดือน ซึ่งในเดือนเมษายน – มิถุนายน 2567 สำนักงานสถิติแห่งชาติได้รับความร่วมมือจากหน่วยงานฯ ในการให้ข้อมูลจำนวน 23,495 แบบ จากจำนวนแบบสอบถามทั้งสิ้น 23,580 แบบ (เดือนละ 7,860 แบบ) คิดเป็นร้อยละ 99.6 ของจำนวนแบบสอบถามทั้งสิ้น ในการประมวลผลข้อมูลจึงดำเนินการจากข้อมูลที่ได้รับ ร่วมกับข้อมูลทุติยภูมิที่ได้รับความอนุเคราะห์จากศูนย์อสังหาริมทรัพย์ ธนาคารอาคารสงเคราะห์ เพื่อประมวลผลในภาพรวมของประเทศ

2.7 การนำเสนอผล

สำหรับการประมวลผลข้อมูลพื้นที่การก่อสร้างรายไตรมาส เป็นการนำเสนอผลข้อมูลในระดับภาคและทั่วประเทศ จำแนกตามประเภทการขออนุญาต และประเภทสิ่งก่อสร้าง โดยจะนำเสนอข้อมูลในภาพรวมรายเดือน รายไตรมาส และแนวโน้มของข้อมูลเปรียบเทียบกับไตรมาสก่อนหน้า และไตรมาสเดียวกันของปีที่ผ่านมา เพื่อแสดงให้เห็นถึงความเปลี่ยนแปลงที่เกิดขึ้นและเป็นประโยชน์ในการศึกษาเชิงลึกต่อไป

2.8 ข้อจำกัดของข้อมูล

ในการขออนุญาตก่อสร้าง ผู้ขออนุญาตสามารถดำเนินการได้ก่อนการเริ่มก่อสร้างจริง ดังนั้น ข้อมูลที่เก็บรวบรวมในแต่ละเดือน อาจยังไม่มีผลการดำเนินการก่อสร้างภายในเดือนนั้น รวมไปถึงโครงการก่อสร้างสิ่งก่อสร้างขนาดใหญ่ อาจดำเนินการก่อสร้างในระยะยาวเกินกว่า 1 ปี แต่มีการขออนุญาตก่อสร้างเพียงครั้งเดียว จึงอาจทำให้ข้อมูลที่ได้รับ สูงกว่าปกติในบางเดือน ผู้ใช้ข้อมูลจึงควรคำนึงถึงความเหมาะสมในการพิจารณาใช้ข้อมูลให้ตรงตามความต้องการ

บทที่ 3 ผลการสำรวจ

3.1 จำนวนผู้ได้รับอนุญาต

เมื่อพิจารณาจำนวนผู้ได้รับอนุญาตให้ก่อสร้างใหม่ และต่อเติมหรือดัดแปลงสิ่งก่อสร้างในไตรมาสที่ 2 ปี 2567 พบว่า มีผู้ได้รับอนุญาตให้ก่อสร้างฯ รวมทั้งสิ้น 52,897 ราย ซึ่งลดลงร้อยละ 11.4 และ 5.1 จากไตรมาสที่ผ่านมา และไตรมาสเดียวกันของปี 2566 โดยเป็นผู้ได้รับอนุญาตให้ก่อสร้างฯ สิ่งก่อสร้างที่เป็น

อาคารโรงเรียน 47,867 ราย ซึ่งลดลงร้อยละ 11.6 และ 4.9 จากไตรมาสที่ผ่านมาและไตรมาสเดียวกันของปี 2566 และเป็นผู้ได้รับอนุญาตให้ก่อสร้างฯ สิ่งก่อสร้างที่ไม่ใช่อาคารโรงเรียน 5,030 ราย ซึ่งลดลงร้อยละ 9.8 และ 6.9 จากไตรมาสที่ผ่านมาและไตรมาสเดียวกันของปี 2566 (ตาราง 3.1)

**ตาราง 3.1 การเปลี่ยนแปลงของจำนวนผู้ได้รับอนุญาตให้ก่อสร้างในไตรมาสที่ 2 ปี 2567
จำแนกตามประเภทของสิ่งก่อสร้าง**

ประเภทของสิ่งก่อสร้าง	จำนวนผู้ได้รับอนุญาต (ราย)			ร้อยละการเปลี่ยนแปลง ของ Q2/67	
	Q2/67	Q1/67	Q2/66	จาก Q1/67	จาก Q2/66
รวม	52,897	59,720	55,735	-11.4	-5.1
อาคารโรงเรียน	47,867	54,142	50,334	-11.6	-4.9
- เพื่ออยู่อาศัย	43,621	49,442	46,364	-11.8	-5.9
- เพื่อการพาณิชย์และสำนักงาน	2,054	2,269	1,993	-9.5	3.1
- เพื่อการอุตสาหกรรมและโรงงาน	659	732	645	-10.0	2.2
- เพื่อการศึกษาและสาธารณสุข	71	71	56	-	26.8
- โรงแรม	128	131	145	-2.3	-11.7
- อื่น ๆ ^{1/}	1,334	1,497	1,131	-10.9	17.9
ไม่ใช่อาคารโรงเรียน	5,030	5,578	5,401	-9.8	-6.9
- สิ่งก่อสร้างที่มีหน่วยวัดเป็นความยาว	3,997	4,570	4,579	-12.5	-12.7
- ท่อ/ทางระบายน้ำ	3,114	3,584	3,789	-13.1	-17.8
- ถนน/ทางรถไฟ	106	115	103	-7.8	2.9
- รั้ว/กำแพง	647	768	596	-15.8	8.6
- อื่น ๆ ^{2/}	130	103	91	26.2	42.9
- สิ่งก่อสร้างที่มีหน่วยวัดเป็นพื้นที่	1,033	1,008	822	2.5	25.7
- ลานจอดรถ	247	268	303	-7.8	-18.5
- สนามกีฬา	10	15	13	-33.3	-23.1
- ปิมน้ำมัน	51	51	32	-	59.4
- ป้ายโฆษณา	144	164	124	-12.2	16.1
- เสาส่งสัญญาณ	67	59	31	13.6	116.1
- อื่น ๆ ^{3/}	514	451	319	14.0	61.1

หมายเหตุ 1/ เช่น โรงกรองน้ำ อาคารเพื่อการบำบัดน้ำเสีย เพื่อการเกษตร เพื่อการบันเทิง เป็นต้น

2/ เช่น สะพาน เขื่อน/คันดิน เป็นต้น

3/ เช่น ทางเดินเท้า ชุมประตู่ สระว่ายน้ำ เป็นต้น

3.2 จำนวนสิ่งก่อสร้าง

เมื่อพิจารณาจำนวนสิ่งก่อสร้างที่ได้รับอนุญาตให้ก่อสร้างใหม่ และต่อเติมหรือตัดแปลงในไตรมาสที่ 2 ปี 2567 พบว่า มีสิ่งก่อสร้างที่ได้รับให้ก่อสร้างฯ รวมทั้งสิ้น 69,369 หน่วย (หลัง/แห่ง) ซึ่งลดลงร้อยละ 18.6 และ 14.2 จากไตรมาสที่ผ่านมาและไตรมาสเดียวกันของปี 2566 โดยเป็นการได้รับอนุญาตให้ก่อสร้างฯ สิ่งก่อสร้างที่เป็น

อาคารโรงเรือน 63,407 หลัง ซึ่งลดลงร้อยละ 17.9 และ 13.2 จากไตรมาสที่ผ่านมาและไตรมาสเดียวกันของปี 2566 และเป็นการได้รับอนุญาตให้ก่อสร้างฯ สิ่งก่อสร้างที่ไม่ใช่อาคารโรงเรือน 5,962 แห่ง ซึ่งลดลงร้อยละ 25.8 และ 23.9 จากไตรมาสที่ผ่านมา และไตรมาสเดียวกันของปี 2566 (ตาราง 3.2)

ตาราง 3.2 การเปลี่ยนแปลงของจำนวนสิ่งก่อสร้างที่ได้รับอนุญาตให้ก่อสร้างในไตรมาสที่ 2 ปี 2567
จำแนกตามประเภทของสิ่งก่อสร้าง

ประเภทของสิ่งก่อสร้าง	จำนวนสิ่งก่อสร้างที่ได้รับอนุญาต (หลัง/แห่ง)			ร้อยละการเปลี่ยนแปลง ของ Q2/67	
	Q2/67	Q1/67	Q2/66	จาก Q1/67	จาก Q2/66
รวม	69,369	85,237	80,860	-18.6	-14.2
อาคารโรงเรือน (หลัง)	63,407	77,203	73,028	-17.9	-13.2
- เพื่ออยู่อาศัย	57,381	68,665	67,214	-16.4	-14.6
- เพื่อการพาณิชย์และสำนักงาน	2,876	2,913	2,771	-1.3	3.8
- เพื่อการอุตสาหกรรมและโรงงาน	866	1,886	885	-54.1	-2.1
- เพื่อการศึกษาและสาธารณสุข	117	111	64	5.4	82.8
- โรงแรม	501	609	403	-17.7	24.3
- อื่น ๆ ^{1/}	1,666	3,019	1,691	-44.8	-1.5
ไม่ใช่อาคารโรงเรือน (แห่ง)	5,962	8,034	7,832	-25.8	-23.9
- สิ่งก่อสร้างที่มีหน่วยวัดเป็นความยาว	4,586	6,741	6,700	-32.0	-31.6
- ท่อ/ทางระบายน้ำ	3,531	5,430	5,230	-35.0	-32.5
- ถนน/ทางรถไฟ	169	364	573	-53.6	-70.5
- รั้ว/กำแพง	707	840	789	-15.8	-10.4
- อื่น ๆ ^{2/}	179	107	108	67.3	65.7
- สิ่งก่อสร้างที่มีหน่วยวัดเป็นพื้นที่	1,376	1,293	1,132	6.4	21.6
- ลานจอดรถ	449	445	451	0.9	-0.4
- สนามกีฬา	10	15	16	-33.3	-37.5
- ปิมน้ำมัน	60	53	36	13.2	66.7
- ป้ายโฆษณา	166	182	131	-8.8	26.7
- เสาส่งสัญญาณ	72	60	31	20.0	132.3
- อื่น ๆ ^{3/}	619	538	467	15.1	32.5

หมายเหตุ 1/ เช่น โรงกรองน้ำ อาคารเพื่อการบำบัดน้ำเสีย เพื่อการเกษตร เพื่อการบันเทิง เป็นต้น

2/ เช่น สะพาน เขื่อน/คันดิน เป็นต้น

3/ เช่น ทางเดินเท้า ซุ้มประตู สระว่ายน้ำ เป็นต้น

3.3 พื้นที่ หรือความยาวของสิ่งก่อสร้าง

เมื่อพิจารณาพื้นที่ หรือความยาวของสิ่งก่อสร้างที่ได้รับอนุญาตให้ก่อสร้างใหม่ และต่อเติมหรือตัดแปลงในไตรมาสที่ 2 ปี 2567 พบว่า มีสิ่งก่อสร้างที่เป็นอาคารโรงเรือนได้รับอนุญาตให้ก่อสร้างฯ รวมพื้นที่ทั้งสิ้น 13,250,529 ตารางเมตร ซึ่งลดลงร้อยละ 14.0 และ 6.4 จากไตรมาสที่ผ่านมา และไตรมาสเดียวกันของปี 2566 ส่วนสิ่งก่อสร้างที่ไม่ใช่อาคารโรงเรือน และมีหน่วยวัดเป็นความยาว มีการได้รับอนุญาต

ให้ก่อสร้างฯ เป็นความยาวทั้งสิ้น 644,908 เมตร ซึ่งลดลงร้อยละ 5.9 และ 8.9 จากไตรมาสที่ผ่านมา และไตรมาสเดียวกันของปี 2566 และสิ่งก่อสร้างที่ไม่ใช่อาคารโรงเรือน และมีหน่วยวัดเป็นพื้นที่ มีการได้รับอนุญาตให้ก่อสร้าง เป็นพื้นที่ทั้งสิ้น 486,077 ตารางเมตร ซึ่งลดลงร้อยละ 41.4 และ 46.6 จากไตรมาสที่ผ่านมา และไตรมาสเดียวกันของปี 2566 (ตาราง 3.3)

ตาราง 3.3 การเปลี่ยนแปลงของพื้นที่ หรือความยาวสิ่งก่อสร้างที่ได้รับอนุญาตให้ก่อสร้างในไตรมาสที่ 2 ปี 2567 จำแนกตามประเภทของสิ่งก่อสร้าง

ประเภทของสิ่งก่อสร้าง	พื้นที่ หรือความยาว สิ่งก่อสร้างที่ได้รับอนุญาต			ร้อยละการเปลี่ยนแปลง ของ Q2/67	
	Q2/67	Q1/67	Q2/66	จาก Q1/67	จาก Q2/66
อาคารโรงเรือน (ตารางเมตร)	13,250,529	15,414,440	14,153,875	-14.0	-6.4
- เพื่ออยู่อาศัย	8,186,838	9,529,836	9,518,395	-14.1	-14.0
- เพื่อการพาณิชย์และสำนักงาน	1,275,043	1,619,712	1,438,851	-21.3	-11.4
- เพื่อการอุตสาหกรรมและโรงงาน	2,021,917	2,291,426	1,566,770	-11.8	29.1
- เพื่อการศึกษาและสาธารณสุข	110,508	199,349	76,786	-44.6	43.9
- โรงแรม	184,473	254,476	334,708	-27.5	-44.9
- อื่น ๆ ^{1/}	1,471,750	1,519,641	1,218,365	-3.2	20.8
ไม่ใช่อาคารโรงเรือน					
- สิ่งก่อสร้างที่มีหน่วยวัดเป็นความยาว (เมตร)	644,908	685,229	708,208	-5.9	-8.9
- ท่อ/ทางระบายน้ำ	291,331	338,466	343,319	-13.9	-15.1
- ถนน/ทางรถไฟ	204,424	220,791	246,249	-7.4	-17.0
- รั้ว/กำแพง	111,591	110,470	102,578	1.0	8.8
- อื่น ๆ ^{2/}	37,562	15,502	16,062	142.3	133.9
- สิ่งก่อสร้างที่มีหน่วยวัดเป็นพื้นที่ (ตารางเมตร)	486,077	830,161	910,279	-41.4	-46.6
- ลานจอดรถ	178,282	225,547	244,480	-21.0	-27.1
- สนามกีฬา	19,713	16,907	13,195	16.6	49.4
- บั๊มน้ำมัน	39,639	39,595	37,334	0.1	6.2
- ป้ายโฆษณา	16,420	13,350	13,339	23.0	23.1
- เสาส่งสัญญาณ	3,465	3,936	11,023	-12.0	-68.6
- อื่น ๆ ^{3/}	228,558	530,826	590,908	-56.9	-61.3

หมายเหตุ 1/ เช่น โรงกรองน้ำ อาคารเพื่อการบำบัดน้ำเสีย เพื่อการเกษตร เพื่อการบันเทิง เป็นต้น

2/ เช่น สะพาน เขื่อน/คันดิน เป็นต้น

3/ เช่น ทางเดินเท้า ชุมประตู่ สระว่ายน้ำ เป็นต้น

3.4 การได้รับอนุญาตให้ก่อสร้างฯ เป็นรายภาค

เมื่อพิจารณาการอนุญาตให้ก่อสร้างใหม่ และต่อเติมหรือตัดแปลงสิ่งก่อสร้างเป็นรายภาค พบว่า สำหรับสิ่งก่อสร้างที่เป็นอาคารโรงเรือน มีจำนวนผู้ได้รับอนุญาตให้ก่อสร้างสูงสุดในภาคกลาง 12,402 ราย รองลงมาเป็น ภาคตะวันออกเฉียงเหนือ 11,892 ราย และภาคเหนือ 8,465 ราย ส่วนภาคอื่น ๆ มีผู้ได้รับอนุญาตให้ก่อสร้างฯ ต่ำกว่า 8,200 ราย สำหรับจำนวนสิ่งก่อสร้างที่ได้รับอนุญาตก่อสร้าง มีการได้รับอนุญาตให้ก่อสร้างฯ สูงสุดในภาคกลาง เป็นพื้นที่รวมทั้งสิ้น 4,043,279 ตารางเมตร รองลงมาเป็น กรุงเทพมหานคร และปริมณฑล 3,821,664 ตารางเมตร และภาคใต้ 2,119,270 ตารางเมตร ส่วนภาคอื่น ๆ มีการได้รับอนุญาตให้ก่อสร้างฯ เป็นพื้นที่ต่ำกว่า 1,800,000 ตารางเมตร

สำหรับสิ่งก่อสร้างที่ไม่ใช่อาคารโรงเรือน และมีหน่วยวัดเป็นความยาว มีผู้ได้รับอนุญาตให้ก่อสร้าง จำนวนสิ่งก่อสร้าง และความยาว สิ่งก่อสร้างที่ได้รับอนุญาตสูงสุดในกรุงเทพมหานคร และปริมณฑล โดยเป็นผู้ได้รับอนุญาต 2,323 ราย จำนวนสิ่งก่อสร้าง 2,690 แห่ง และเป็นความยาว สิ่งก่อสร้างรวม 392,448 เมตร ส่วนภาคอื่น ๆ มีจำนวนผู้ได้รับอนุญาตต่ำกว่า 800 ราย จำนวน สิ่งก่อสร้างต่ำกว่า 1,000 แห่ง และความยาว สิ่งก่อสร้างต่ำกว่า 100,000 เมตร

สำหรับสิ่งก่อสร้างที่ไม่ใช่อาคารโรงเรือน และมีหน่วยวัดเป็นพื้นที่ มีผู้ได้รับอนุญาตให้ก่อสร้างและพื้นที่สิ่งก่อสร้างที่ได้รับอนุญาตให้ก่อสร้างสูงสุดกรุงเทพมหานครและปริมณฑล โดยเป็นผู้ได้รับอนุญาต 356 ราย และพื้นที่ สิ่งก่อสร้างรวม 204,169 ตารางเมตร สำหรับ จำนวนสิ่งก่อสร้างรวมสูงสุดในภาคกลาง เป็นจำนวน 451 แห่ง ส่วนภาคอื่น ๆ มีจำนวน ผู้ได้รับอนุญาตต่ำกว่า 300 ราย จำนวนสิ่งก่อสร้าง ต่ำกว่า 440 แห่ง และพื้นที่สิ่งก่อสร้างต่ำกว่า 100,000 ตารางเมตร (ตาราง 3.4)

ตาราง 3.4 จำนวนผู้ได้รับอนุญาตให้ก่อสร้าง จำนวนสิ่งก่อสร้าง และพื้นที่หรือความยาวของสิ่งก่อสร้าง ที่ได้รับอนุญาตให้ก่อสร้างฯ ในไตรมาสที่ 2 ปี 2567 จำแนกตามประเภทของสิ่งก่อสร้าง เป็นรายภาค

ประเภทของสิ่งก่อสร้าง	ทั่วประเทศ	กรุงเทพฯ และปริมณฑล	ภาคกลาง	ภาคเหนือ	ภาคตะวันออกเฉียงเหนือ	ภาคใต้
อาคารโรงเรือน						
จำนวนผู้ได้รับอนุญาต (ราย)	47,867	6,965	12,402	8,465	11,893	8,142
จำนวนสิ่งก่อสร้าง (หลัง)	63,407	12,162	17,558	9,350	12,959	11,378
พื้นที่ (ตารางเมตร)	13,250,529	3,821,664	4,043,279	1,507,666	1,758,650	2,119,270
ไม่ใช่อาคารโรงเรือน						
สิ่งก่อสร้างที่มีหน่วยวัดเป็นความยาว เช่น ท่อ/ทางระบายน้ำ ถนน/ทางรถไฟ รั้ว/กำแพง สะพาน เขื่อน/คันดิน ฯลฯ						
จำนวนผู้ได้รับอนุญาต (ราย)	3,997	2,323	743	383	409	139
จำนวนสิ่งก่อสร้าง (แห่ง)	4,586	2,690	872	436	438	150
ความยาว (เมตร)	644,908	392,448	92,549	68,930	42,312	48,669
สิ่งก่อสร้างที่มีหน่วยวัดเป็นพื้นที่ เช่น ลานจอดรถ สนามกีฬา บัมพ์น้ำมัน/บัมพ์แก๊ส/บัมพ์ก๊าซ ป้ายโฆษณา สระว่ายน้ำ ฯลฯ						
จำนวนผู้ได้รับอนุญาต (ราย)	1,033	356	277	93	83	224
จำนวนสิ่งก่อสร้าง (แห่ง)	1,376	433	451	102	88	302
พื้นที่ (ตารางเมตร)	486,077	204,169	97,528	57,248	42,107	85,025

3.5 การได้รับอนุญาตให้ก่อสร้างฯ เป็นรายเดือน

เมื่อพิจารณาการอนุญาตให้ก่อสร้างใหม่ และต่อเติมหรือดัดแปลงอาคารโรงเรียน เป็นรายเดือน พบว่า มีผู้ได้รับอนุญาตให้ก่อสร้าง และจำนวนสิ่งก่อสร้างสูงสุดในเดือนพฤษภาคม โดยเป็นจำนวนผู้ได้รับอนุญาต 16,667 ราย และจำนวนสิ่งก่อสร้าง 21,383 หลัง ส่วนพื้นที่ สิ่งก่อสร้างที่ได้รับอนุญาตสูงสุดในเดือนมิถุนายน โดยเป็นพื้นที่รวม 4,626,831 ตารางเมตร

สำหรับสิ่งก่อสร้างที่ไม่ใช่อาคารโรงเรียน และมีหน่วยวัดเป็นความยาว มีผู้ได้รับอนุญาต ให้ก่อสร้าง และความยาวสิ่งก่อสร้างที่ได้รับอนุญาต

สูงสุดในเดือนมิถุนายน โดยเป็นจำนวนผู้ได้รับ อนุญาต 1,382 ราย และความยาวสิ่งก่อสร้างรวม 250,270 เมตร ในส่วนจำนวนสิ่งก่อสร้างสูงสุดในเดือนพฤษภาคม เป็นจำนวน 1,574 ราย

สำหรับสิ่งก่อสร้างที่ไม่ใช่อาคารโรงเรียน และมีหน่วยวัดเป็นพื้นที่ มีผู้ได้รับอนุญาต ให้ก่อสร้าง จำนวนสิ่งก่อสร้าง และพื้นที่สิ่งก่อสร้าง ที่ได้รับอนุญาตสูงสุดในเดือนพฤษภาคม โดยเป็น จำนวนผู้ได้รับอนุญาต 382 ราย จำนวนสิ่งก่อสร้าง 601 แห่ง และพื้นที่สิ่งก่อสร้างรวม 189,522 ตารางเมตร (ตาราง 3.5)

ตาราง 3.5 จำนวนผู้ได้รับอนุญาตให้ก่อสร้าง จำนวนสิ่งก่อสร้าง และพื้นที่หรือความยาวของสิ่งก่อสร้าง ที่ได้รับอนุญาตให้ก่อสร้างฯ ในไตรมาสที่ 2 ปี 2567 จำแนกตามประเภทของสิ่งก่อสร้าง เป็นรายเดือน

ประเภทของสิ่งก่อสร้าง	ไตรมาส 2 ปี 2567	เดือน เมษายน	เดือน พฤษภาคม	เดือน มิถุนายน
อาคารโรงเรียน				
จำนวนผู้ได้รับอนุญาต (ราย)	47,867	15,359	16,667	15,841
จำนวนสิ่งก่อสร้าง (หลัง)	63,407	20,870	21,383	21,154
พื้นที่ (ตารางเมตร)	13,250,529	4,342,459	4,281,239	4,626,831
ไม่ใช่อาคารโรงเรียน				
สิ่งก่อสร้างที่มีหน่วยวัดเป็นความยาว เช่น ท่อ/ทางระบายน้ำ ถนน/ทางรถไฟ รั้ว/กำแพง สะพาน เขื่อน/คันดิน ฯลฯ				
จำนวนผู้ได้รับอนุญาต (ราย)	3,997	1,308	1,307	1,382
จำนวนสิ่งก่อสร้าง (แห่ง)	4,586	1,476	1,574	1,536
ความยาว (เมตร)	644,908	213,995	180,643	250,270
สิ่งก่อสร้างที่มีหน่วยวัดเป็นพื้นที่ เช่น ลานจอดรถ สนามกีฬา บิมน้ำมัน/บิมน้ำ/บิมน้ำแข็ง/บิมน้ำแข็ง ป้ายโฆษณา สระว่ายน้ำ ฯลฯ				
จำนวนผู้ได้รับอนุญาต (ราย)	1,033	364	382	287
จำนวนสิ่งก่อสร้าง (แห่ง)	1,376	436	601	339
พื้นที่ (ตารางเมตร)	486,077	166,543	189,522	130,012

ตารางสถิติ

ตาราง 1 เปรียบเทียบจำนวนผู้ได้รับอนุญาตให้ก่อสร้าง จำนวนสิ่งก่อสร้าง พื้นที่และความยาวของสิ่งก่อสร้าง

รายการ	ไตรมาสที่ 2 ปี 2567	การเปลี่ยนแปลง	
		ทั่วประเทศ	
		ไตรมาสที่ 1 ปี 2567	ไตรมาสที่ 2 ปี 2566
สิ่งก่อสร้างประเภทอาคารโรงเรียน			
ก่อสร้างใหม่			
จำนวนผู้ได้รับอนุญาต (ราย)	47,104	-6,142	-2,499
จำนวนอาคาร (หลัง)	62,512	-13,669	-9,421
พื้นที่ (ตารางเมตร)	12,707,238	-1,833,159	-604,361
ต่อเติมหรือตัดแปลง			
จำนวนผู้ได้รับอนุญาต (ราย)	763	-133	32
จำนวนอาคาร (หลัง)	895	-127	-200
พื้นที่ (ตารางเมตร)	543,291	-330,752	-298,985
สิ่งก่อสร้างที่ไม่ใช่อาคารโรงเรียน			
ก่อสร้างใหม่			
สิ่งก่อสร้างที่หน่วยวัดเป็นความยาว			
จำนวนผู้ได้รับอนุญาต (ราย)	3,966	-585	-578
จำนวนสิ่งก่อสร้าง (แห่ง)	4,555	-2,152	-2,109
ความยาว (เมตร)	641,773	-39,406	-64,025
สิ่งก่อสร้างที่หน่วยวัดเป็นพื้นที่			
จำนวนผู้ได้รับอนุญาต (ราย)	1,017	37	217
จำนวนสิ่งก่อสร้าง (แห่ง)	1,334	77	234
พื้นที่ (ตารางเมตร)	469,365	-355,158	-393,092
ต่อเติมหรือตัดแปลง			
สิ่งก่อสร้างที่หน่วยวัดเป็นความยาว			
จำนวนผู้ได้รับอนุญาต (ราย)	31	12	-4
จำนวนสิ่งก่อสร้าง (แห่ง)	31	-3	-5
ความยาว (เมตร)	3,135	-915	725
สิ่งก่อสร้างที่หน่วยวัดเป็นพื้นที่			
จำนวนผู้ได้รับอนุญาต (ราย)	16	-12	-6
จำนวนสิ่งก่อสร้าง (แห่ง)	42	6	10
พื้นที่ (ตารางเมตร)	16,712	11,074	-31,110

ตาราง 1 เปรียบเทียบจำนวนผู้ได้รับอนุญาตให้ก่อสร้าง จำนวนสิ่งก่อสร้าง พื้นที่และความยาวของสิ่งก่อสร้าง

รายการ	ไตรมาสที่ 2 ปี 2567	กรุงเทพมหานคร และปริมณฑล	
		การเปลี่ยนแปลง	
		ไตรมาสที่ 1 ปี 2567	ไตรมาสที่ 2 ปี 2566
สิ่งก่อสร้างประเภทอาคารโรงเรียน			
ก่อสร้างใหม่			
จำนวนผู้ได้รับอนุญาต (ราย)	6,728	-858	-1,133
จำนวนอาคาร (หลัง)	11,858	-3,891	-7,083
พื้นที่ (ตารางเมตร)	3,582,046	-1,006,795	-565,453
ต่อเติมหรือตัดแปลง			
จำนวนผู้ได้รับอนุญาต (ราย)	237	-20	-47
จำนวนอาคาร (หลัง)	304	6	-219
พื้นที่ (ตารางเมตร)	239,618	-226,679	-185,159
สิ่งก่อสร้างที่ไม่ใช่อาคารโรงเรียน			
ก่อสร้างใหม่			
สิ่งก่อสร้างที่หน่วยวัดเป็นความยาว			
จำนวนผู้ได้รับอนุญาต (ราย)	2,303	-483	-660
จำนวนสิ่งก่อสร้าง (แห่ง)	2,670	-1,535	-2,227
ความยาว (เมตร)	390,283	-60,138	-124,925
สิ่งก่อสร้างที่หน่วยวัดเป็นพื้นที่			
จำนวนผู้ได้รับอนุญาต (ราย)	352	57	52
จำนวนสิ่งก่อสร้าง (แห่ง)	429	-52	79
พื้นที่ (ตารางเมตร)	195,182	-163,982	16,317
ต่อเติมหรือตัดแปลง			
สิ่งก่อสร้างที่หน่วยวัดเป็นความยาว			
จำนวนผู้ได้รับอนุญาต (ราย)	20	9	-9
จำนวนสิ่งก่อสร้าง (แห่ง)	20	6	-10
ความยาว (เมตร)	2,165	-1,463	-13
สิ่งก่อสร้างที่หน่วยวัดเป็นพื้นที่			
จำนวนผู้ได้รับอนุญาต (ราย)	4	-7	-7
จำนวนสิ่งก่อสร้าง (แห่ง)	4	-13	-8
พื้นที่ (ตารางเมตร)	8,987	5,555	-20,837

ตาราง 1 เปรียบเทียบจำนวนผู้ได้รับอนุญาตให้ก่อสร้าง จำนวนสิ่งก่อสร้าง พื้นที่และความยาวของสิ่งก่อสร้าง

รายการ	ภาคกลาง		
	ไตรมาสที่ 2 ปี 2567	การเปลี่ยนแปลง	
		ไตรมาสที่ 1 ปี 2567	ไตรมาสที่ 2 ปี 2566
สิ่งก่อสร้างประเภทอาคารโรงเรียน			
ก่อสร้างใหม่			
จำนวนผู้ได้รับอนุญาต (ราย)	12,223	-1,684	-594
จำนวนอาคาร (หลัง)	17,335	-5,741	-1,020
พื้นที่ (ตารางเมตร)	3,851,744	-336,041	34,449
ต่อเติมหรือตัดแปลง			
จำนวนผู้ได้รับอนุญาต (ราย)	179	-30	5
จำนวนอาคาร (หลัง)	223	-18	-11
พื้นที่ (ตารางเมตร)	191,535	-6,387	-19,831
สิ่งก่อสร้างที่ไม่ใช่อาคารโรงเรียน			
ก่อสร้างใหม่			
สิ่งก่อสร้างที่หน่วยวัดเป็นความยาว			
จำนวนผู้ได้รับอนุญาต (ราย)	734	-13	131
จำนวนสิ่งก่อสร้าง (แห่ง)	863	-496	161
ความยาว (เมตร)	91,997	-30,092	22,976
สิ่งก่อสร้างที่หน่วยวัดเป็นพื้นที่			
จำนวนผู้ได้รับอนุญาต (ราย)	274	-29	68
จำนวนสิ่งก่อสร้าง (แห่ง)	441	95	120
พื้นที่ (ตารางเมตร)	96,043	-212,364	-223,831
ต่อเติมหรือตัดแปลง			
สิ่งก่อสร้างที่หน่วยวัดเป็นความยาว			
จำนวนผู้ได้รับอนุญาต (ราย)	9	4	3
จำนวนสิ่งก่อสร้าง (แห่ง)	9	-8	3
ความยาว (เมตร)	552	277	320
สิ่งก่อสร้างที่หน่วยวัดเป็นพื้นที่			
จำนวนผู้ได้รับอนุญาต (ราย)	3	-3	-3
จำนวนสิ่งก่อสร้าง (แห่ง)	10	3	-5
พื้นที่ (ตารางเมตร)	1,485	723	-12,841

ตาราง 1 เปรียบเทียบจำนวนผู้ได้รับอนุญาตให้ก่อสร้าง จำนวนสิ่งก่อสร้าง พื้นที่และความยาวของสิ่งก่อสร้าง

รายการ	ภาคเหนือ		
	ไตรมาสที่ 2 ปี 2567	การเปลี่ยนแปลง	
		ไตรมาสที่ 1 ปี 2567	ไตรมาสที่ 2 ปี 2566
สิ่งก่อสร้างประเภทอาคารโรงเรียน			
ก่อสร้างใหม่			
จำนวนผู้ได้รับอนุญาต (ราย)	8,327	-1,269	-503
จำนวนอาคาร (หลัง)	9,202	-1,350	-583
พื้นที่ (ตารางเมตร)	1,464,961	-256,459	-75,379
ต่อเติมหรือตัดแปลง			
จำนวนผู้ได้รับอนุญาต (ราย)	138	-36	16
จำนวนอาคาร (หลัง)	148	-44	16
พื้นที่ (ตารางเมตร)	42,705	-32,108	8,276
สิ่งก่อสร้างที่ไม่ใช่อาคารโรงเรียน			
ก่อสร้างใหม่			
สิ่งก่อสร้างที่หน่วยวัดเป็นความยาว			
จำนวนผู้ได้รับอนุญาต (ราย)	381	-147	65
จำนวนสิ่งก่อสร้าง (แห่ง)	434	-179	75
ความยาว (เมตร)	68,512	8,260	23,801
สิ่งก่อสร้างที่หน่วยวัดเป็นพื้นที่			
จำนวนผู้ได้รับอนุญาต (ราย)	92	-13	3
จำนวนสิ่งก่อสร้าง (แห่ง)	101	-5	12
พื้นที่ (ตารางเมตร)	57,200	1,865	-163,109
ต่อเติมหรือตัดแปลง			
สิ่งก่อสร้างที่หน่วยวัดเป็นความยาว			
จำนวนผู้ได้รับอนุญาต (ราย)	2	1	-
จำนวนสิ่งก่อสร้าง (แห่ง)	2	1	-
ความยาว (เมตร)	418	398	-
สิ่งก่อสร้างที่หน่วยวัดเป็นพื้นที่			
จำนวนผู้ได้รับอนุญาต (ราย)	1	-2	-
จำนวนสิ่งก่อสร้าง (แห่ง)	1	-2	-
พื้นที่ (ตารางเมตร)	48	-239	-236

ตาราง 1 เปรียบเทียบจำนวนผู้ได้รับอนุญาตให้ก่อสร้าง จำนวนสิ่งก่อสร้าง พื้นที่และความยาวของสิ่งก่อสร้าง

รายการ	ภาคตะวันออกเฉียงเหนือ		
	ไตรมาสที่ 2 ปี 2567	การเปลี่ยนแปลง	
		ไตรมาสที่ 1 ปี 2567	ไตรมาสที่ 2 ปี 2566
สิ่งก่อสร้างประเภทอาคารโรงเรียน			
ก่อสร้างใหม่			
จำนวนผู้ได้รับอนุญาต (ราย)	8,047	-1,961	178
จำนวนอาคาร (หลัง)	11,274	-1,940	544
พื้นที่ (ตารางเมตร)	2,080,947	-344,309	80,952
ต่อเติมหรือตัดแปลง			
จำนวนผู้ได้รับอนุญาต (ราย)	95	-35	14
จำนวนอาคาร (หลัง)	104	-49	6
พื้นที่ (ตารางเมตร)	38,323	-48,397	-10,006
สิ่งก่อสร้างที่ไม่ใช่อาคารโรงเรียน			
ก่อสร้างใหม่			
สิ่งก่อสร้างที่หน่วยวัดเป็นความยาว			
จำนวนผู้ได้รับอนุญาต (ราย)	139	10	-114
จำนวนสิ่งก่อสร้าง (แห่ง)	150	8	-122
ความยาว (เมตร)	48,669	11,288	7,175
สิ่งก่อสร้างที่หน่วยวัดเป็นพื้นที่			
จำนวนผู้ได้รับอนุญาต (ราย)	219	-2	-19
จำนวนสิ่งก่อสร้าง (แห่ง)	278	-5	-91
พื้นที่ (ตารางเมตร)	79,222	-15	-45,077
ต่อเติมหรือตัดแปลง			
สิ่งก่อสร้างที่หน่วยวัดเป็นความยาว			
จำนวนผู้ได้รับอนุญาต (ราย)	-	-	-
จำนวนสิ่งก่อสร้าง (แห่ง)	-	-	-
ความยาว (เมตร)	-	-	-
สิ่งก่อสร้างที่หน่วยวัดเป็นพื้นที่			
จำนวนผู้ได้รับอนุญาต (ราย)	5	1	-
จำนวนสิ่งก่อสร้าง (แห่ง)	24	-	-
พื้นที่ (ตารางเมตร)	5,803	289	-2,319

ตาราง 1 เปรียบเทียบจำนวนผู้ได้รับอนุญาตให้ก่อสร้าง จำนวนสิ่งก่อสร้าง พื้นที่และความยาวของสิ่งก่อสร้าง

รายการ	ไตรมาสที่ 2 ปี 2567	การเปลี่ยนแปลง		ภาคใต้
		ไตรมาสที่ 1 ปี 2567	ไตรมาสที่ 2 ปี 2566	
สิ่งก่อสร้างประเภทอาคารโรงเรียน				
ก่อสร้างใหม่				
จำนวนผู้ได้รับอนุญาต (ราย)	8,417	-370		-443
จำนวนอาคาร (หลัง)	12,022	-748		-1,278
พื้นที่ (ตารางเมตร)	1,970,501	110,446		-78,930
ต่อเติมหรือดัดแปลง				
จำนวนผู้ได้รับอนุญาต (ราย)	108	-13		43
จำนวนอาคาร (หลัง)	127	-23		7
พื้นที่ (ตารางเมตร)	55,505	-17,182		-92,267
สิ่งก่อสร้างที่ไม่ใช่อาคารโรงเรียน				
ก่อสร้างใหม่				
สิ่งก่อสร้างที่หน่วยวัดเป็นความยาว				
จำนวนผู้ได้รับอนุญาต (ราย)	92	47		-1
จำนวนสิ่งก่อสร้าง (แห่ง)	101	49		3
ความยาว (เมตร)	17,392	31,277		6,949
สิ่งก่อสร้างที่หน่วยวัดเป็นพื้นที่				
จำนวนผู้ได้รับอนุญาต (ราย)	196	23		113
จำนวนสิ่งก่อสร้าง (แห่ง)	235	43		114
พื้นที่ (ตารางเมตร)	59,885	19,337		22,606
ต่อเติมหรือดัดแปลง				
สิ่งก่อสร้างที่หน่วยวัดเป็นความยาว				
จำนวนผู้ได้รับอนุญาต (ราย)	1	-		-
จำนวนสิ่งก่อสร้าง (แห่ง)	1	-		-
ความยาว (เมตร)	85	-		-
สิ่งก่อสร้างที่หน่วยวัดเป็นพื้นที่				
จำนวนผู้ได้รับอนุญาต (ราย)	6	-1		4
จำนวนสิ่งก่อสร้าง (แห่ง)	6	18		23
พื้นที่ (ตารางเมตร)	1,057	4,746		5,123

ตาราง 2 จำนวนผู้ได้รับอนุญาตให้ก่อสร้าง จำนวนสิ่งก่อสร้าง พื้นที่และความยาวของสิ่งก่อสร้าง เดือน เมษายน พ.ศ. 2567

รายการ	ทั่วประเทศ	กรุงเทพฯ และปริมณฑล	กลาง	เหนือ	ตะวันออก เฉียงเหนือ	ใต้
สิ่งก่อสร้างประเภทอาคารโรงเรียน						
ก่อสร้างใหม่						
จำนวนผู้ได้รับอนุญาต (ราย)	15,111	2,231	3,866	2,724	3,853	2,437
จำนวนอาคาร (หลัง)	20,605	4,595	5,498	3,034	4,121	3,357
พื้นที่ (ตารางเมตร)	4,204,916	1,160,736	1,344,576	459,860	588,438	651,306
ต่อเติมหรือตัดแปลง						
จำนวนผู้ได้รับอนุญาต (ราย)	248	70	49	57	41	31
จำนวนอาคาร (หลัง)	265	72	60	57	42	34
พื้นที่ (ตารางเมตร)	137,543	61,623	44,157	16,705	9,241	5,817
สิ่งก่อสร้างที่ไม่ใช่อาคารโรงเรียน						
ก่อสร้างใหม่						
สิ่งก่อสร้างที่หน่วยวัดเป็นความยาว						
จำนวนผู้ได้รับอนุญาต (ราย)	1,298	823	225	119	101	30
จำนวนสิ่งก่อสร้าง (แห่ง)	1,466	938	264	127	106	31
ความยาว (เมตร)	212,214	144,286	24,948	11,966	11,515	19,499
สิ่งก่อสร้างที่หน่วยวัดเป็นพื้นที่						
จำนวนผู้ได้รับอนุญาต (ราย)	360	123	87	23	20	107
จำนวนสิ่งก่อสร้าง (แห่ง)	430	137	100	23	21	149
พื้นที่ (ตารางเมตร)	160,509	64,514	17,492	20,256	7,712	50,535
ต่อเติมหรือตัดแปลง						
สิ่งก่อสร้างที่หน่วยวัดเป็นความยาว						
จำนวนผู้ได้รับอนุญาต (ราย)	10	5	4	1	-	-
จำนวนสิ่งก่อสร้าง (แห่ง)	10	5	4	1	-	-
ความยาว (เมตร)	1,781	1,577	75	129	-	-
สิ่งก่อสร้างที่หน่วยวัดเป็นพื้นที่						
จำนวนผู้ได้รับอนุญาต (ราย)	4	1	1	1	1	-
จำนวนสิ่งก่อสร้าง (แห่ง)	6	1	3	1	1	-
พื้นที่ (ตารางเมตร)	6,034	5,308	408	48	270	-

ตาราง 3 จำนวนผู้ได้รับอนุญาตให้ก่อสร้าง จำนวนสิ่งก่อสร้าง พื้นที่และความยาวของสิ่งก่อสร้าง เดือน พฤษภาคม พ.ศ. 2567

รายการ	ทั่วประเทศ	กรุงเทพฯ และปริมณฑล	กลาง	เหนือ	ตะวันออก เฉียงเหนือ	ใต้
สิ่งก่อสร้างประเภทอาคารโรงเรียน						
ก่อสร้างใหม่						
จำนวนผู้ได้รับอนุญาต (ราย)	16,429	2,126	4,370	2,891	4,048	2,994
จำนวนอาคาร (หลัง)	21,131	3,613	5,770	3,191	4,460	4,097
พื้นที่ (ตารางเมตร)	4,128,602	1,058,700	1,214,731	519,986	566,935	768,250
ต่อเติมหรือตัดแปลง						
จำนวนผู้ได้รับอนุญาต (ราย)	238	79	67	39	28	25
จำนวนอาคาร (หลัง)	252	84	71	40	28	29
พื้นที่ (ตารางเมตร)	152,637	72,014	51,390	12,830	8,311	8,092
สิ่งก่อสร้างที่ไม่ใช่อาคารโรงเรียน						
ก่อสร้างใหม่						
สิ่งก่อสร้างที่หน่วยวัดเป็นความยาว						
จำนวนผู้ได้รับอนุญาต (ราย)	1,297	715	229	153	158	42
จำนวนสิ่งก่อสร้าง (แห่ง)	1,564	897	264	180	179	44
ความยาว (เมตร)	179,965	89,658	32,780	38,509	7,943	11,075
สิ่งก่อสร้างที่หน่วยวัดเป็นพื้นที่						
จำนวนผู้ได้รับอนุญาต (ราย)	377	153	105	39	31	49
จำนวนสิ่งก่อสร้าง (แห่ง)	596	205	250	46	34	61
พื้นที่ (ตารางเมตร)	185,569	77,875	54,351	15,582	24,830	12,931
ต่อเติมหรือตัดแปลง						
สิ่งก่อสร้างที่หน่วยวัดเป็นความยาว						
จำนวนผู้ได้รับอนุญาต (ราย)	10	8	1	1	-	-
จำนวนสิ่งก่อสร้าง (แห่ง)	10	8	1	1	-	-
ความยาว (เมตร)	678	340	49	289	-	-
สิ่งก่อสร้างที่หน่วยวัดเป็นพื้นที่						
จำนวนผู้ได้รับอนุญาต (ราย)	5	3	-	-	1	1
จำนวนสิ่งก่อสร้าง (แห่ง)	5	3	-	-	1	1
พื้นที่ (ตารางเมตร)	3,953	3,679	-	-	27	247

ตาราง 4 จำนวนผู้ได้รับอนุญาตให้ก่อสร้าง จำนวนสิ่งก่อสร้าง พื้นที่และความยาวของสิ่งก่อสร้าง เดือน มิถุนายน พ.ศ. 2567

รายการ	ทั่วประเทศ	กรุงเทพฯ และปริมณฑล	กลาง	เหนือ	ตะวันออก เฉียงเหนือ	ใต้
สิ่งก่อสร้างประเภทอาคารโรงเรียน						
ก่อสร้างใหม่						
จำนวนผู้ได้รับอนุญาต (ราย)	15,564	2,371	3,987	2,712	3,878	2,616
จำนวนอาคาร (หลัง)	20,776	3,650	6,067	2,977	4,261	3,820
พื้นที่ (ตารางเมตร)	4,373,720	1,362,610	1,292,437	485,115	572,168	661,391
ต่อเติมหรือตัดแปลง						
จำนวนผู้ได้รับอนุญาต (ราย)	277	88	63	42	44	39
จำนวนอาคาร (หลัง)	378	148	92	51	45	41
พื้นที่ (ตารางเมตร)	253,111	105,981	95,988	13,170	13,557	24,414
สิ่งก่อสร้างที่ไม่ใช่อาคารโรงเรียน						
ก่อสร้างใหม่						
สิ่งก่อสร้างที่หน่วยวัดเป็นความยาว						
จำนวนผู้ได้รับอนุญาต (ราย)	1,371	765	280	109	149	67
จำนวนสิ่งก่อสร้าง (แห่ง)	1,525	835	335	127	152	75
ความยาว (เมตร)	249,594	156,339	34,269	18,037	22,855	18,095
สิ่งก่อสร้างที่หน่วยวัดเป็นพื้นที่						
จำนวนผู้ได้รับอนุญาต (ราย)	280	76	82	30	28	63
จำนวนสิ่งก่อสร้าง (แห่ง)	308	87	91	32	29	68
พื้นที่ (ตารางเมตร)	123,287	52,793	24,200	21,362	9,175	15,756
ต่อเติมหรือตัดแปลง						
สิ่งก่อสร้างที่หน่วยวัดเป็นความยาว						
จำนวนผู้ได้รับอนุญาต (ราย)	11	7	4	-	-	-
จำนวนสิ่งก่อสร้าง (แห่ง)	11	7	4	-	-	-
ความยาว (เมตร)	676	248	428	-	-	-
สิ่งก่อสร้างที่หน่วยวัดเป็นพื้นที่						
จำนวนผู้ได้รับอนุญาต (ราย)	7	-	2	-	1	4
จำนวนสิ่งก่อสร้าง (แห่ง)	31	-	7	-	1	23
พื้นที่ (ตารางเมตร)	6,725	-	1,077	-	92	5,556

ตาราง 5 จำนวนผู้ได้รับอนุญาตให้ก่อสร้าง จำแนกตามชนิดของสิ่งก่อสร้าง ไตรมาสที่ 2 ปี 2567

หน่วย : ราย

รายการ	ทั่วประเทศ	กรุงเทพฯ และปริมณฑล	กลาง	เหนือ	ตะวันออก เฉียงเหนือ	ใต้
สิ่งก่อสร้างประเภทอาคารโรงเรียน						
ก่อสร้างใหม่						
เพื่ออยู่อาศัย	43,158	5,296	11,111	7,859	11,384	7,508
เพื่อการพาณิชย์และสำนักงาน	1,961	842	508	178	182	251
เพื่อการอุตสาหกรรมและโรงงาน	600	241	217	66	44	32
เพื่อการศึกษาและสาธารณสุข	55	9	15	10	7	14
โรงแรม	110	4	31	10	23	42
อื่น ๆ	1,220	336	341	204	139	200
ต่อเติมตัดแปลง						
เพื่ออยู่อาศัย	463	127	99	90	79	68
เพื่อการพาณิชย์และสำนักงาน	93	38	18	16	14	6
เพื่อการอุตสาหกรรมและโรงงาน	59	19	24	7	6	3
เพื่อการศึกษาและสาธารณสุข	16	3	4	2	2	5
โรงแรม	18	1	1	11	1	4
อื่น ๆ	114	49	33	12	11	9
สิ่งก่อสร้างที่ไม่ใช่อาคารโรงเรียน						
ก่อสร้างใหม่						
สิ่งก่อสร้างที่มีหน่วยวัดเป็นความยาว						
ท่อ/ทางระบายน้ำ	3,088	2,043	556	112	326	51
ถนน/ทางรถไฟ	104	37	15	29	15	8
รั้ว/กำแพง	645	137	145	225	66	71
สะพาน	54	37	5	8	1	3
เขื่อน/คันดิน	68	48	12	6	-	2
อื่น ๆ	7	1	1	1	-	4
สิ่งก่อสร้างที่มีหน่วยวัดเป็นพื้นที่						
ลานจอดรถ	245	101	46	34	41	23
สนามกีฬา	9	4	1	3	1	-
บิ๊มน้ำมัน/บิ๊มแก๊ส/บิ๊มก๊าซ	48	10	12	10	7	9
ป้ายโฆษณา	140	59	37	20	13	10
เสาส่งสัญญาณ	66	14	26	2	6	18
สระว่ายน้ำ	335	63	110	8	6	148
ท่าเรือ	10	2	8	-	-	-
อื่น ๆ	164	99	34	15	5	11
ต่อเติมตัดแปลง						
สิ่งก่อสร้างที่มีหน่วยวัดเป็นความยาว						
ท่อ/ทางระบายน้ำ	26	17	9	-	-	-
ถนน/ทางรถไฟ	2	-	-	2	-	-
รั้ว/กำแพง	2	2	-	-	-	-
สะพาน	1	1	-	-	-	-
เขื่อน/คันดิน	-	-	-	-	-	-
อื่น ๆ	-	-	-	-	-	-
สิ่งก่อสร้างที่มีหน่วยวัดเป็นพื้นที่						
ลานจอดรถ	2	1	-	1	-	-
สนามกีฬา	1	1	-	-	-	-
บิ๊มน้ำมัน/บิ๊มแก๊ส/บิ๊มก๊าซ	3	-	2	-	-	1
ป้ายโฆษณา	4	1	1	-	2	-
เสาส่งสัญญาณ	1	-	-	-	1	-
สระว่ายน้ำ	-	-	-	-	-	-
ท่าเรือ	-	-	-	-	-	-
อื่น ๆ	5	1	-	-	-	4

ตาราง 6 จำนวนสิ่งก่อสร้างที่ได้รับอนุญาตให้ก่อสร้าง จำแนกตามชนิดของสิ่งก่อสร้าง ไตรมาสที่ 2 ปี 2567

รายการ	ทั่วประเทศ	กรุงเทพฯ และปริมณฑล	กลาง	เหนือ	ตะวันออก เฉียงเหนือ	ใต้
สิ่งก่อสร้างประเภทอาคารโรงเรียน						
หน่วย : หลัง						
ก่อสร้างใหม่						
เพื่ออยู่อาศัย	56,826	10,045	15,718	8,600	12,254	10,209
เพื่อการพาณิชย์และสำนักงาน	2,781	1,105	686	210	240	540
เพื่อการอุตสาหกรรมและโรงงาน	802	290	308	72	94	38
เพื่อการศึกษาและสาธารณสุข	99	14	20	10	9	46
โรงแรม	482	8	159	34	87	194
อื่น ๆ	1,522	396	444	276	158	247
ต่อเติมดัดแปลง						
เพื่ออยู่อาศัย	555	186	118	96	79	76
เพื่อการพาณิชย์และสำนักงาน	95	39	19	16	14	6
เพื่อการอุตสาหกรรมและโรงงาน	64	20	27	7	7	3
เพื่อการศึกษาและสาธารณสุข	18	3	5	2	3	5
โรงแรม	19	1	1	11	1	5
อื่น ๆ	144	55	53	16	11	9
สิ่งก่อสร้างที่ไม่ใช่อาคารโรงเรียน						
หน่วย : แห่ง						
ก่อสร้างใหม่						
สิ่งก่อสร้างที่มีหน่วยวัดเป็นความยาว						
ท่อ/ทางระบายน้ำ	3,505	2,276	680	143	345	61
ถนน/ทางรถไฟ	167	97	15	29	18	8
รั้ว/กำแพง	705	165	147	247	73	72
สะพาน	78	61	5	8	1	3
เขื่อน/คันดิน	93	70	15	6	-	2
อื่น ๆ	7	1	1	1	-	4
สิ่งก่อสร้างที่มีหน่วยวัดเป็นพื้นที่						
ลานจอดรถ	447	147	198	34	44	24
สนามกีฬา	9	4	1	3	1	-
บิมน้ำมัน/บิมน้ำ/บิมน้ำแข็ง/บิมน้ำแข็ง	55	12	13	14	7	9
ป้ายโฆษณา	157	64	38	24	14	16
เสาส่งสัญญาณ	71	14	31	2	6	18
สระว่ายน้ำ	386	63	111	8	7	197
ท่าเรือ	10	2	8	-	-	-
อื่น ๆ	199	123	41	16	5	14
ต่อเติมดัดแปลง						
สิ่งก่อสร้างที่มีหน่วยวัดเป็นความยาว						
ท่อ/ทางระบายน้ำ	26	17	9	-	-	-
ถนน/ทางรถไฟ	2	-	-	2	-	-
รั้ว/กำแพง	2	2	-	-	-	-
สะพาน	1	1	-	-	-	-
เขื่อน/คันดิน	-	-	-	-	-	-
อื่น ๆ	-	-	-	-	-	-
สิ่งก่อสร้างที่มีหน่วยวัดเป็นพื้นที่						
ลานจอดรถ	2	1	-	1	-	-
สนามกีฬา	1	1	-	-	-	-
บิมน้ำมัน/บิมน้ำ/บิมน้ำแข็ง/บิมน้ำแข็ง	5	-	4	-	-	1
ป้ายโฆษณา	9	1	6	-	2	-
เสาส่งสัญญาณ	1	-	-	-	1	-
สระว่ายน้ำ	-	-	-	-	-	-
ท่าเรือ	-	-	-	-	-	-
อื่น ๆ	24	1	-	-	-	23

ตาราง 7 พื้นที่และความยาวของสิ่งก่อสร้างที่ได้รับอนุญาต จำแนกตามชนิดของสิ่งก่อสร้าง ไตรมาสที่ 2 ปี 2567

รายการ	ทั่วประเทศ	กรุงเทพฯ และปริมณฑล	กลาง	เหนือ	ตะวันออก เฉียงเหนือ	ใต้
สิ่งก่อสร้างประเภทอาคารโรงเรียน						
หน่วย : ตารางเมตร						
ก่อสร้างใหม่						
เพื่ออยู่อาศัย	8,096,824	2,088,212	1,949,230	1,112,436	1,371,234	1,575,713
เพื่อการพาณิชย์และสำนักงาน	1,223,524	585,549	283,076	116,972	104,503	133,424
เพื่อการอุตสาหกรรมและโรงงาน	1,921,360	648,263	962,335	88,229	126,492	96,041
เพื่อการศึกษาและสาธารณสุข	73,372	22,422	16,648	7,638	6,974	19,690
โรงแรม	175,866	380	52,085	4,945	28,037	90,419
อื่น ๆ	1,216,292	237,220	588,370	134,741	90,301	165,660
ต่อเติมดัดแปลง						
เพื่ออยู่อาศัย	90,014	33,828	25,866	8,534	13,139	8,647
เพื่อการพาณิชย์และสำนักงาน	51,519	25,350	10,127	10,026	4,413	1,603
เพื่อการอุตสาหกรรมและโรงงาน	100,557	52,657	39,622	1,396	6,341	540
เพื่อการศึกษาและสาธารณสุข	37,136	12,720	2,799	7,792	935	12,890
โรงแรม	8,607	234	83	4,562	41	3,687
อื่น ๆ	255,458	114,829	113,038	10,395	6,240	10,956
สิ่งก่อสร้างที่ไม่ใช่อาคารโรงเรียน						
ก่อสร้างใหม่						
สิ่งก่อสร้างที่มีหน่วยวัดเป็นความยาว						
หน่วย : เมตร						
ท่อ/ทางระบายน้ำ	290,098	201,380	41,986	15,757	14,535	16,440
ถนน/ทางรถไฟ	204,006	118,644	20,207	33,506	20,509	11,140
รั้ว/กำแพง	111,535	40,274	26,399	17,781	7,235	19,847
สะพาน	9,090	7,911	384	626	34	135
เขื่อน/คันดิน	26,075	21,997	3,001	825	-	252
อื่น ๆ	969	77	20	17	-	855
สิ่งก่อสร้างที่มีหน่วยวัดเป็นพื้นที่						
หน่วย : ตารางเมตร						
ลานจอดรถ	178,034	46,319	37,810	28,538	25,579	39,788
สนามกีฬา	14,405	290	795	11,820	1,500	-
บิมน้ำมัน/บิมน้ำ/บิมน้ำแข็ง/บิมน้ำแข็ง	38,578	4,180	7,667	7,300	10,746	8,685
ป้ายโฆษณา	15,387	3,925	7,946	1,811	504	1,200
เสาส่งสัญญาณ	3,373	767	1,430	57	259	860
สระว่ายน้ำ	43,087	9,571	6,559	1,953	1,010	23,994
ท่าเรือ	730	421	309	-	-	-
อื่น ๆ	175,771	129,709	33,527	5,721	2,119	4,695
ต่อเติมดัดแปลง						
สิ่งก่อสร้างที่มีหน่วยวัดเป็นความยาว						
หน่วย : เมตร						
ท่อ/ทางระบายน้ำ	1,233	681	552	-	-	-
ถนน/ทางรถไฟ	418	-	-	418	-	-
รั้ว/กำแพง	56	56	-	-	-	-
สะพาน	1,428	1,428	-	-	-	-
เขื่อน/คันดิน	-	-	-	-	-	-
อื่น ๆ	-	-	-	-	-	-
สิ่งก่อสร้างที่มีหน่วยวัดเป็นพื้นที่						
หน่วย : ตารางเมตร						
ลานจอดรถ	248	200	-	48	-	-
สนามกีฬา	5,308	5,308	-	-	-	-
บิมน้ำมัน/บิมน้ำ/บิมน้ำแข็ง/บิมน้ำแข็ง	1,061	-	814	-	-	247
ป้ายโฆษณา	1,033	65	671	-	297	-
เสาส่งสัญญาณ	92	-	-	-	92	-
สระว่ายน้ำ	-	-	-	-	-	-
ท่าเรือ	-	-	-	-	-	-
อื่น ๆ	8,970	3,414	-	-	-	5,556

ตาราง 8 เปรียบเทียบพื้นที่และความยาวของสิ่งก่อสร้างที่ได้รับอนุญาตให้ก่อสร้าง

รายการ	ไตรมาสที่ 2 ปี 2567	การเปลี่ยนแปลง		ทั่วประเทศ
		ไตรมาสที่ 1 ปี 2567	ไตรมาสที่ 2 ปี 2566	
		หน่วย : ตารางเมตร		
สิ่งก่อสร้างประเภทอาคารโรงเรียน				
ก่อสร้างใหม่				
เพื่ออยู่อาศัย	8,096,824	-1,325,287	-1,308,651	
เพื่อการพาณิชย์และสำนักงาน	1,223,524	-165,869	22,279	
เพื่อการอุตสาหกรรมและโรงงาน	1,921,360	-99,947	486,969	
เพื่อการศึกษาและสาธารณสุข	73,372	-112,307	7,199	
โรงแรม	175,866	-60,660	-1,085	
อื่น ๆ	1,216,292	-69,089	188,929	
ต่อเติมดัดแปลง				
เพื่ออยู่อาศัย	90,014	-17,711	-22,905	
เพื่อการพาณิชย์และสำนักงาน	51,519	-178,800	-186,088	
เพื่อการอุตสาหกรรมและโรงงาน	100,557	-169,562	-31,822	
เพื่อการศึกษาและสาธารณสุข	37,136	23,466	26,523	
โรงแรม	8,607	-9,343	-149,149	
อื่น ๆ	255,458	21,198	64,456	
สิ่งก่อสร้างที่ไม่ใช่อาคารโรงเรียน				
ก่อสร้างใหม่				
สิ่งก่อสร้างที่มีหน่วยวัดเป็นความยาว				
หน่วย : เมตร				
ท่อ/ทางระบายน้ำ	290,098	-45,888	-51,484	
ถนน/ทางรถไฟ	204,006	-16,785	-42,243	
รั้ว/กำแพง	111,535	2,615	9,552	
สะพาน	9,090	231	3,535	
เขื่อน/คันดิน	26,075	19,452	15,845	
อื่น ๆ	969	-	771	
สิ่งก่อสร้างที่มีหน่วยวัดเป็นพื้นที่				
หน่วย : ตารางเมตร				
ลานจอดรถ	178,034	-47,008	-63,942	
สนามกีฬา	14,405	-1,727	1,210	
บิมน้ำมัน/บิมน้ำ/บิมน้ำ	38,578	-46	4,287	
ป้ายโฆษณา	15,387	3,901	2,106	
เสาธงสัญญาณ	3,373	-563	1,700	
สระว่ายน้ำ	43,087	4,494	18,855	
ท่าเรือ	730	-585	-144	
อื่น ๆ	175,771	-314,873	-357,164	
ต่อเติมดัดแปลง				
สิ่งก่อสร้างที่มีหน่วยวัดเป็นความยาว				
หน่วย : เมตร				
ท่อ/ทางระบายน้ำ	1,233	-1,247	-503	
ถนน/ทางรถไฟ	418	-	-	
รั้ว/กำแพง	56	-1,494	-539	
สะพาน	1,428	-	1,349	
เขื่อน/คันดิน	-	-	-	
อื่น ๆ	-	-	-	
สิ่งก่อสร้างที่มีหน่วยวัดเป็นพื้นที่				
หน่วย : ตารางเมตร				
ลานจอดรถ	248	-257	-2,256	
สนามกีฬา	5,308	4,533	-	
บิมน้ำมัน/บิมน้ำ/บิมน้ำ	1,061	90	-1,982	
ป้ายโฆษณา	1,033	-831	974	
เสาธงสัญญาณ	92	-	-9,258	
สระว่ายน้ำ	-	-	-	
ท่าเรือ	-	-	-	
อื่น ๆ	8,970	7,721	-23,638	

ตาราง 8 เปรียบเทียบพื้นที่และความยาวของสิ่งก่อสร้างที่ได้รับอนุญาตให้ก่อสร้าง

รายการ	ไตรมาสที่ 2 ปี 2567	กรุงเทพมหานครและปริมณฑล	
		การเปลี่ยนแปลง	
		ไตรมาสที่ 1 ปี 2567	ไตรมาสที่ 2 ปี 2566
หน่วย : ตารางเมตร			
สิ่งก่อสร้างประเภทอาคารโรงเรียน			
ก่อสร้างใหม่			
เพื่ออยู่อาศัย	2,088,212	-664,759	-875,779
เพื่อการพาณิชย์และสำนักงาน	585,549	-95,721	33,638
เพื่อการอุตสาหกรรมและโรงงาน	648,263	-98,975	288,145
เพื่อการศึกษาและสาธารณสุข	22,422	-97,581	20,063
โรงแรม	380	-15,011	-7,157
อื่น ๆ	237,220	-34,748	-24,363
ต่อเติมดัดแปลง			
เพื่ออยู่อาศัย	33,828	-5,366	-30,078
เพื่อการพาณิชย์และสำนักงาน	25,350	-168,432	-190,953
เพื่อการอุตสาหกรรมและโรงงาน	52,657	-50,320	-16,845
เพื่อการศึกษาและสาธารณสุข	12,720	12,290	3,819
โรงแรม	234	151	-6,000
อื่น ๆ	114,829	-15,002	54,898
สิ่งก่อสร้างที่ไม่ใช่อาคารโรงเรียน			
ก่อสร้างใหม่			
หน่วย : เมตร			
สิ่งก่อสร้างที่มีหน่วยวัดเป็นความยาว			
ท่อ/ทางระบายน้ำ	201,380	-46,074	-70,364
ถนน/ทางรถไฟ	118,644	-46,452	-72,015
รั้ว/กำแพง	40,274	11,567	-2,781
สะพาน	7,911	2,264	3,237
เขื่อน/คันดิน	21,997	18,480	17,037
อื่น ๆ	77	-	-39
สิ่งก่อสร้างที่มีหน่วยวัดเป็นพื้นที่			
หน่วย : ตารางเมตร			
ลานจอดรถ	46,319	-41,405	-31,271
สนามกีฬา	290	-2,658	-268
บิมน้ำมัน/บิมน้ำ/บิมน้ำแข็ง/บิมน้ำแข็ง	4,180	1,034	-7,481
ป้ายโฆษณา	3,925	-1,679	-2,267
เสาธงสัญญาณ	767	250	658
สระว่ายน้ำ	9,571	-644	2,339
ท่าเรือ	421	364	316
อื่น ๆ	129,709	-119,990	54,291
ต่อเติมดัดแปลง			
สิ่งก่อสร้างที่มีหน่วยวัดเป็นความยาว			
หน่วย : เมตร			
ท่อ/ทางระบายน้ำ	681	-1,521	-973
ถนน/ทางรถไฟ	-	-	-
รั้ว/กำแพง	56	-1,370	-389
สะพาน	1,428	-	1,349
เขื่อน/คันดิน	-	-	-
อื่น ๆ	-	-	-
สิ่งก่อสร้างที่มีหน่วยวัดเป็นพื้นที่			
หน่วย : ตารางเมตร			
ลานจอดรถ	200	-	-46
สนามกีฬา	5,308	4,533	-
บิมน้ำมัน/บิมน้ำ/บิมน้ำแข็ง/บิมน้ำแข็ง	-	-	-
ป้ายโฆษณา	65	-1,669	-
เสาธงสัญญาณ	-	-	-
สระว่ายน้ำ	-	-	-
ท่าเรือ	-	-	-
อื่น ๆ	3,414	2,668	-26,034

ตาราง 8 เปรียบเทียบพื้นที่และความยาวของสิ่งก่อสร้างที่ได้รับอนุญาตให้ก่อสร้าง

รายการ	ไตรมาสที่ 2 ปี 2567	การเปลี่ยนแปลง		ภาคกลาง
		ไตรมาสที่ 1 ปี 2567	ไตรมาสที่ 2 ปี 2566	
สิ่งก่อสร้างประเภทอาคารโรงเรียน				
ก่อสร้างใหม่				
เพื่ออยู่อาศัย	1,949,230	-366,697	-261,476	
เพื่อการพาณิชย์และสำนักงาน	283,076	-34,298	-8,432	
เพื่อการอุตสาหกรรมและโรงงาน	962,335	-90,263	86,922	
เพื่อการศึกษาและสาธารณสุข	16,648	-11,021	1,415	
โรงแรม	52,085	-2,320	26,580	
อื่น ๆ	588,370	168,558	189,440	
ต่อเติมดัดแปลง				
เพื่ออยู่อาศัย	25,866	9,304	11,677	
เพื่อการพาณิชย์และสำนักงาน	10,127	-1,375	1,063	
เพื่อการอุตสาหกรรมและโรงงาน	39,622	-49,306	-16,515	
เพื่อการศึกษาและสาธารณสุข	2,799	-912	2,338	
โรงแรม	83	-	-	
อื่น ๆ	113,038	41,902	9,681	
สิ่งก่อสร้างที่ไม่ใช่อาคารโรงเรียน				
ก่อสร้างใหม่				
สิ่งก่อสร้างที่มีหน่วยวัดเป็นความยาว				
ท่อ/ทางระบายน้ำ	41,986	-6,642	6,582	หน่วย : เมตร
ถนน/ทางรถไฟ	20,207	-12,232	16,940	
รั้ว/กำแพง	26,399	-13,136	-1,214	
สะพาน	384	238	244	
เขื่อน/คันดิน	3,001	594	1,597	
อื่น ๆ	20	-	-	
สิ่งก่อสร้างที่มีหน่วยวัดเป็นพื้นที่				
ลานจอดรถ	37,810	-21,152	-23,566	หน่วย : ตารางเมตร
สนามกีฬา	795	-376	-	
บิมน้ำมัน/บิมน้ำ/บิมน้ำ	7,667	-5,361	-3,886	
ป้ายโฆษณา	7,946	5,995	6,690	
เสาธงสัญญาณ	1,430	-565	785	
สระว่ายน้ำ	6,559	-2,544	105	
ท่าเรือ	309	-721	-	
อื่น ๆ	33,527	-187,640	-213,450	
ต่อเติมดัดแปลง				
สิ่งก่อสร้างที่มีหน่วยวัดเป็นความยาว				
ท่อ/ทางระบายน้ำ	552	316	62	หน่วย : เมตร
ถนน/ทางรถไฟ	-	-	-	
รั้ว/กำแพง	-	-	-	
สะพาน	-	-	-	
เขื่อน/คันดิน	-	-	-	
อื่น ๆ	-	-	-	
สิ่งก่อสร้างที่มีหน่วยวัดเป็นพื้นที่				
ลานจอดรถ	-	-	-	หน่วย : ตารางเมตร
สนามกีฬา	-	-	-	
บิมน้ำมัน/บิมน้ำ/บิมน้ำ	814	-263	-2,637	
ป้ายโฆษณา	671	-	-	
เสาธงสัญญาณ	-	-	-	
สระว่ายน้ำ	-	-	-	
ท่าเรือ	-	-	-	
อื่น ๆ	-	-	-	

ตาราง 8 เปรียบเทียบพื้นที่และความยาวของสิ่งก่อสร้างที่ได้รับอนุญาตให้ก่อสร้าง

รายการ	ไตรมาสที่ 2 ปี 2567	การเปลี่ยนแปลง		ภาคเหนือ
		ไตรมาสที่ 1 ปี 2567	ไตรมาสที่ 2 ปี 2566	
สิ่งก่อสร้างประเภทอาคารโรงเรียน				หน่วย : ตารางเมตร
ก่อสร้างใหม่				
เพื่ออยู่อาศัย	1,112,436	-196,126	-117,990	
เพื่อการพาณิชย์และสำนักงาน	116,972	21,696	31,415	
เพื่อการอุตสาหกรรมและโรงงาน	88,229	42,151	-17,078	
เพื่อการศึกษาและสาธารณสุข	7,638	2,459	4,097	
โรงแรม	4,945	-4,793	-2,512	
อื่น ๆ	134,741	-121,846	26,692	
ต่อเติมดัดแปลง				
เพื่ออยู่อาศัย	8,534	-11,304	-7,778	
เพื่อการพาณิชย์และสำนักงาน	10,026	-2,362	3,346	
เพื่อการอุตสาหกรรมและโรงงาน	1,396	-30,865	-2,703	
เพื่อการศึกษาและสาธารณสุข	7,792	5,157	7,216	
โรงแรม	4,562	3,891	535	
อื่น ๆ	10,395	3,375	7,660	
สิ่งก่อสร้างที่ไม่ใช่อาคารโรงเรียน				
ก่อสร้างใหม่				
สิ่งก่อสร้างที่มีหน่วยวัดเป็นความยาว				หน่วย : เมตร
ท่อ/ทางระบายน้ำ	15,757	-5,816	4,365	
ถนน/ทางรถไฟ	33,506	19,766	17,629	
รั้ว/กำแพง	17,781	-4,706	2,149	
สะพาน	626	-1,658	362	
เขื่อน/คันดิน	825	657	-639	
อื่น ๆ	17	-	-65	
สิ่งก่อสร้างที่มีหน่วยวัดเป็นพื้นที่				หน่วย : ตารางเมตร
ลานจอดรถ	28,538	-18,920	-11,571	
สนามกีฬา	11,820	9,920	10,970	
บิมน้ำมัน/บิมน้ำ/บิมน้ำ	7,300	7,028	6,337	
ป้ายโฆษณา	1,811	-560	131	
เสาส่งสัญญาณ	57	-316	-141	
สระว่ายน้ำ	1,953	993	1,618	
ท่าเรือ	-	-	-	
อื่น ๆ	5,721	3,616	-170,359	
ต่อเติมดัดแปลง				
สิ่งก่อสร้างที่มีหน่วยวัดเป็นความยาว				หน่วย : เมตร
ท่อ/ทางระบายน้ำ	-	-	-	
ถนน/ทางรถไฟ	418	-	-	
รั้ว/กำแพง	-	-	-	
สะพาน	-	-	-	
เขื่อน/คันดิน	-	-	-	
อื่น ๆ	-	-	-	
สิ่งก่อสร้างที่มีหน่วยวัดเป็นพื้นที่				หน่วย : ตารางเมตร
ลานจอดรถ	48	-	-236	
สนามกีฬา	-	-	-	
บิมน้ำมัน/บิมน้ำ/บิมน้ำ	-	-	-	
ป้ายโฆษณา	-	-	-	
เสาส่งสัญญาณ	-	-	-	
สระว่ายน้ำ	-	-	-	
ท่าเรือ	-	-	-	
อื่น ๆ	-	-	-	

ตาราง 8 เปรียบเทียบพื้นที่และความยาวของสิ่งก่อสร้างที่ได้รับอนุญาตให้ก่อสร้าง

รายการ	ไตรมาสที่ 2 ปี 2567	การเปลี่ยนแปลง		ภาคตะวันออกเฉียงเหนือ
		ไตรมาสที่ 1 ปี 2567	ไตรมาสที่ 2 ปี 2566	
สิ่งก่อสร้างประเภทอาคารโรงเรียน				
				หน่วย : ตารางเมตร
ก่อสร้างใหม่				
เพื่ออยู่อาศัย	1,371,234	-243,459	-1,026	
เพื่อการพาณิชย์และสำนักงาน	104,503	-27,706	-34,950	
เพื่อการอุตสาหกรรมและโรงงาน	126,492	29,007	81,459	
เพื่อการศึกษาและสาธารณสุข	6,974	-6,037	2,378	
โรงแรม	28,037	2,682	9,531	
อื่น ๆ	90,301	-98,796	23,558	
ต่อเติมดัดแปลง				
เพื่ออยู่อาศัย	13,139	-1,572	267	
เพื่อการพาณิชย์และสำนักงาน	4,413	-3,880	783	
เพื่อการอุตสาหกรรมและโรงงาน	6,341	-23,668	5,379	
เพื่อการศึกษาและสาธารณสุข	935	-2,081	648	
โรงแรม	41	-5,051	-7,134	
อื่น ๆ	6,240	-12,145	-9,949	
สิ่งก่อสร้างที่ไม่ใช่อาคารโรงเรียน				
ก่อสร้างใหม่				
สิ่งก่อสร้างที่มีหน่วยวัดเป็นความยาว				หน่วย : เมตร
ท่อ/ทางระบายน้ำ	14,535	458	-4,665	
ถนน/ทางรถไฟ	20,509	17,050	12,102	
รั้ว/กำแพง	7,235	-3,465	-296	
สะพาน	34	-498	-	
เขื่อน/คันดิน	-	-	-	
อื่น ๆ	-	-	-	
สิ่งก่อสร้างที่มีหน่วยวัดเป็นพื้นที่				หน่วย : ตารางเมตร
ลานจอดรถ	25,579	5,311	-15,254	
สนามกีฬา	1,500	-1,718	-	
บิมน้ำมัน/บิมน้ำ/บิมน้ำ	10,746	2,036	8,531	
ป้ายโฆษณา	504	-41	-990	
เสาส่งสัญญาณ	259	-557	9	
สระว่ายน้ำ	1,010	523	501	
ท่าเรือ	-	-	-	
อื่น ๆ	2,119	-5,569	-39,373	
ต่อเติมดัดแปลง				
สิ่งก่อสร้างที่มีหน่วยวัดเป็นความยาว				หน่วย : เมตร
ท่อ/ทางระบายน้ำ	-	-	-	
ถนน/ทางรถไฟ	-	-	-	
รั้ว/กำแพง	-	-	-	
สะพาน	-	-	-	
เขื่อน/คันดิน	-	-	-	
อื่น ๆ	-	-	-	
สิ่งก่อสร้างที่มีหน่วยวัดเป็นพื้นที่				หน่วย : ตารางเมตร
ลานจอดรถ	-	-	-	
สนามกีฬา	-	-	-	
บิมน้ำมัน/บิมน้ำ/บิมน้ำ	-	-	-	
ป้ายโฆษณา	297	197	238	
เสาส่งสัญญาณ	92	-	-	
สระว่ายน้ำ	-	-	-	
ท่าเรือ	-	-	-	
อื่น ๆ	-	-	-	

ตาราง 8 เปรียบเทียบพื้นที่และความยาวของสิ่งก่อสร้างที่ได้รับอนุญาตให้ก่อสร้าง

รายการ	ไตรมาสที่ 2 ปี 2567	การเปลี่ยนแปลง		ภาคใต้
		ไตรมาสที่ 1 ปี 2567	ไตรมาสที่ 2 ปี 2566	
สิ่งก่อสร้างประเภทอาคารโรงเรียน				หน่วย : ตารางเมตร
ก่อสร้างใหม่				
เพื่ออยู่อาศัย	1,575,713	145,755	-52,379	
เพื่อการพาณิชย์และสำนักงาน	133,424	-29,840	608	
เพื่อการอุตสาหกรรมและโรงงาน	96,041	18,133	47,522	
เพื่อการศึกษาและสาธารณสุข	19,690	-127	-20,754	
โรงแรม	90,419	-41,218	-27,528	
อื่น ๆ	165,660	17,743	-26,399	
ต่อเติมดัดแปลง				
เพื่ออยู่อาศัย	8,647	-8,773	3,006	
เพื่อการพาณิชย์และสำนักงาน	1,603	-2,751	-327	
เพื่อการอุตสาหกรรมและโรงงาน	540	-15,404	-1,139	
เพื่อการศึกษาและสาธารณสุข	12,890	9,957	-	
โรงแรม	3,687	-3,279	-108,863	
อื่น ๆ	10,956	3,068	2,166	
สิ่งก่อสร้างที่ไม่ใช่อาคารโรงเรียน				
ก่อสร้างใหม่				
สิ่งก่อสร้างที่มีหน่วยวัดเป็นความยาว				หน่วย : เมตร
ท่อ/ทางระบายน้ำ	16,440	12,186	12,597	
ถนน/ทางรถไฟ	11,140	6,008	-15,888	
รั้ว/กำแพง	19,847	12,356	11,695	
สะพาน	135	-115	98	
เขื่อน/คันดิน	252	-13	-2,408	
อื่น ๆ	855	-	-	
สิ่งก่อสร้างที่มีหน่วยวัดเป็นพื้นที่				หน่วย : ตารางเมตร
ลานจอดรถ	39,788	29,158	17,720	
สนามกีฬา	-	-	-	
บิมน้ำมัน/บิมน้ำ/บิมน้ำ	8,685	-4,783	785	
ป้ายโฆษณา	1,200	185	-1,458	
เสาส่งสัญญาณ	860	625	389	
สระว่ายน้ำ	23,994	6,166	14,117	
ท่าเรือ	-	-	-	
อื่น ๆ	4,695	-5,290	2,840	
ต่อเติมดัดแปลง				
สิ่งก่อสร้างที่มีหน่วยวัดเป็นความยาว				หน่วย : เมตร
ท่อ/ทางระบายน้ำ	-	-	-	
ถนน/ทางรถไฟ	-	-	-	
รั้ว/กำแพง	-	-	-	
สะพาน	-	-	-	
เขื่อน/คันดิน	-	-	-	
อื่น ๆ	-	-	-	
สิ่งก่อสร้างที่มีหน่วยวัดเป็นพื้นที่				หน่วย : ตารางเมตร
ลานจอดรถ	-	-	-	
สนามกีฬา	-	-	-	
บิมน้ำมัน/บิมน้ำ/บิมน้ำ	247	100	-	
ป้ายโฆษณา	-	-	-	
เสาส่งสัญญาณ	-	-	-	
สระว่ายน้ำ	-	-	-	
ท่าเรือ	-	-	-	
อื่น ๆ	5,556	5,157	4,876	

ตาราง 9 จำนวนผู้ได้รับอนุญาตให้ก่อสร้าง จำแนกตามชนิดของสิ่งก่อสร้าง เดือน เมษายน พ.ศ. 2567

รายการ	หน่วย : ราย					
	ทั่วประเทศ	กรุงเทพฯ และปริมณฑล	กลาง	เหนือ	ตะวันออกเฉียงเหนือ	ใต้
สิ่งก่อสร้างประเภทอาคารโรงเรียน						
ก่อสร้างใหม่						
เพื่ออยู่อาศัย	13,801	1,758	3,492	2,588	3,703	2,260
เพื่อการพาณิชย์และสำนักงาน	647	278	171	51	74	73
เพื่อการอุตสาหกรรมและโรงงาน	194	76	59	19	28	12
เพื่อการศึกษาและสาธารณสุข	18	2	7	2	3	4
โรงแรม	33	-	5	4	6	18
อื่น ๆ	418	117	132	60	39	70
ต่อเติมดัดแปลง						
เพื่ออยู่อาศัย	155	42	27	30	29	27
เพื่อการพาณิชย์และสำนักงาน	30	11	3	9	5	2
เพื่อการอุตสาหกรรมและโรงงาน	17	7	5	5	-	-
เพื่อการศึกษาและสาธารณสุข	2	-	-	-	2	-
โรงแรม	8	-	-	7	1	-
อื่น ๆ	36	10	14	6	4	2
สิ่งก่อสร้างที่ไม่ใช่อาคารโรงเรียน						
ก่อสร้างใหม่						
สิ่งก่อสร้างที่มีหน่วยวัดเป็นความยาว						
ท่อ/ทางระบายน้ำ	1,020	734	157	36	82	11
ถนน/ทางรถไฟ	26	12	4	8	2	-
รั้ว/กำแพง	206	42	56	73	17	18
สะพาน	21	16	4	-	-	1
เขื่อน/คันดิน	25	19	4	2	-	-
อื่น ๆ	-	-	-	-	-	-
สิ่งก่อสร้างที่มีหน่วยวัดเป็นพื้นที่						
ลานจอดรถ	67	40	3	7	10	7
สนามกีฬา	5	4	1	-	-	-
บิมน้ำมัน/บิมน้ำ/บิมน้ำ	17	2	7	2	3	3
ป้ายโฆษณา	51	16	20	8	2	5
เสาส่งสัญญาณ	23	7	5	1	1	9
สระว่ายน้ำ	131	4	42	4	1	80
ท่าเรือ	-	-	-	-	-	-
อื่น ๆ	66	50	9	1	3	3
ต่อเติมดัดแปลง						
สิ่งก่อสร้างที่มีหน่วยวัดเป็นความยาว						
ท่อ/ทางระบายน้ำ	7	3	4	-	-	-
ถนน/ทางรถไฟ	1	-	-	1	-	-
รั้ว/กำแพง	1	1	-	-	-	-
สะพาน	1	1	-	-	-	-
เขื่อน/คันดิน	-	-	-	-	-	-
อื่น ๆ	-	-	-	-	-	-
สิ่งก่อสร้างที่มีหน่วยวัดเป็นพื้นที่						
ลานจอดรถ	1	-	-	1	-	-
สนามกีฬา	1	1	-	-	-	-
บิมน้ำมัน/บิมน้ำ/บิมน้ำ	1	-	1	-	-	-
ป้ายโฆษณา	1	-	-	-	1	-
เสาส่งสัญญาณ	-	-	-	-	-	-
สระว่ายน้ำ	-	-	-	-	-	-
ท่าเรือ	-	-	-	-	-	-
อื่น ๆ	-	-	-	-	-	-

ตาราง 10 จำนวนผู้ได้รับอนุญาตให้ก่อสร้าง จำแนกตามชนิดของสิ่งก่อสร้าง เดือน พฤษภาคม พ.ศ. 2567

รายการ	ทั่วประเทศ	กรุงเทพฯ และปริมณฑล	กลาง	เหนือ	หน่วย : ราย	
					ตะวันออก เฉียงเหนือ	ใต้
สิ่งก่อสร้างประเภทอาคารโรงเรียน						
ก่อสร้างใหม่						
เพื่ออยู่อาศัย	15,095	1,657	4,006	2,723	3,915	2,794
เพื่อการพาณิชย์และสำนักงาน	669	280	167	61	60	101
เพื่อการอุตสาหกรรมและโรงงาน	191	67	81	22	9	12
เพื่อการศึกษาและสาธารณสุข	22	2	6	7	2	5
โรงแรม	32	-	10	3	7	12
อื่น ๆ	420	120	100	75	55	70
ต่อเติมดัดแปลง						
เพื่ออยู่อาศัย	150	38	42	32	23	15
เพื่อการพาณิชย์และสำนักงาน	21	10	6	1	3	1
เพื่อการอุตสาหกรรมและโรงงาน	16	5	10	-	-	1
เพื่อการศึกษาและสาธารณสุข	9	1	3	2	-	3
โรงแรม	4	1	1	2	-	-
อื่น ๆ	38	24	5	2	2	5
สิ่งก่อสร้างที่ไม่ใช่อาคารโรงเรียน						
ก่อสร้างใหม่						
สิ่งก่อสร้างที่มีหน่วยวัดเป็นความยาว						
ท่อ/ทางระบายน้ำ	1,023	639	191	42	136	15
ถนน/ทางรถไฟ	31	11	5	10	1	4
รั้ว/กำแพง	204	36	29	96	21	22
สะพาน	18	13	-	4	-	1
เขื่อน/คันดิน	19	15	3	1	-	-
อื่น ๆ	2	1	1	-	-	-
สิ่งก่อสร้างที่มีหน่วยวัดเป็นพื้นที่						
ลานจอดรถ	109	33	30	16	18	12
สนามกีฬา	2	-	-	2	-	-
บิมน้ำมัน/บิมน้ำ/บิมน้ำ	19	6	5	4	1	3
ป้ายโฆษณา	53	28	13	6	5	1
เสาส่งสัญญาณ	22	3	11	1	3	4
สระว่ายน้ำ	105	55	26	1	2	21
ท่าเรือ	9	1	8	-	-	-
อื่น ๆ	58	27	12	9	2	8
ต่อเติมดัดแปลง						
สิ่งก่อสร้างที่มีหน่วยวัดเป็นความยาว						
ท่อ/ทางระบายน้ำ	9	8	1	-	-	-
ถนน/ทางรถไฟ	1	-	-	1	-	-
รั้ว/กำแพง	-	-	-	-	-	-
สะพาน	-	-	-	-	-	-
เขื่อน/คันดิน	-	-	-	-	-	-
อื่น ๆ	-	-	-	-	-	-
สิ่งก่อสร้างที่มีหน่วยวัดเป็นพื้นที่						
ลานจอดรถ	1	1	-	-	-	-
สนามกีฬา	-	-	-	-	-	-
บิมน้ำมัน/บิมน้ำ/บิมน้ำ	1	-	-	-	-	1
ป้ายโฆษณา	2	1	-	-	1	-
เสาส่งสัญญาณ	-	-	-	-	-	-
สระว่ายน้ำ	-	-	-	-	-	-
ท่าเรือ	-	-	-	-	-	-
อื่น ๆ	1	1	-	-	-	-

ตาราง 11 จำนวนผู้ได้รับอนุญาตให้ก่อสร้าง จำแนกตามชนิดของสิ่งก่อสร้าง เดือน มิถุนายน พ.ศ. 2567

รายการ	หน่วย : ราย					
	ทั่วประเทศ	กรุงเทพฯ และปริมณฑล	กลาง	เหนือ	ตะวันออกเฉียงเหนือ	ใต้
สิ่งก่อสร้างประเภทอาคารโรงเรียน						
ก่อสร้างใหม่						
เพื่ออยู่อาศัย	14,262	1,881	3,613	2,548	3,766	2,454
เพื่อการพาณิชย์และสำนักงาน	645	284	170	66	48	77
เพื่อการอุตสาหกรรมและโรงงาน	215	98	77	25	7	8
เพื่อการศึกษาและสาธารณสุข	15	5	2	1	2	5
โรงแรม	45	4	16	3	10	12
อื่น ๆ	382	99	109	69	45	60
ต่อเติมดัดแปลง						
เพื่ออยู่อาศัย	158	47	30	28	27	26
เพื่อการพาณิชย์และสำนักงาน	42	17	9	6	6	3
เพื่อการอุตสาหกรรมและโรงงาน	26	7	9	2	6	2
เพื่อการศึกษาและสาธารณสุข	5	2	1	-	-	2
โรงแรม	6	-	-	2	-	4
อื่น ๆ	40	15	14	4	5	2
สิ่งก่อสร้างที่ไม่ใช่อาคารโรงเรียน						
ก่อสร้างใหม่						
สิ่งก่อสร้างที่มีหน่วยวัดเป็นความยาว						
ท่อ/ทางระบายน้ำ	1,045	670	208	34	108	25
ถนน/ทางรถไฟ	47	14	6	11	12	4
รั้ว/กำแพง	235	59	60	56	28	31
สะพาน	15	8	1	4	1	1
เขื่อน/คันดิน	24	14	5	3	-	2
อื่น ๆ	5	-	-	1	-	4
สิ่งก่อสร้างที่มีหน่วยวัดเป็นพื้นที่						
ลานจอดรถ	69	28	13	11	13	4
สนามกีฬา	2	-	-	1	1	-
บิมน้ำมัน/บิมน้ำ/บิมน้ำ	12	2	-	4	3	3
ป้ายโฆษณา	36	15	4	6	6	4
เสาส่งสัญญาณ	21	4	10	-	2	5
สระว่ายน้ำ	99	4	42	3	3	47
ท่าเรือ	1	1	-	-	-	-
อื่น ๆ	40	22	13	5	-	-
ต่อเติมดัดแปลง						
สิ่งก่อสร้างที่มีหน่วยวัดเป็นความยาว						
ท่อ/ทางระบายน้ำ	10	6	4	-	-	-
ถนน/ทางรถไฟ	-	-	-	-	-	-
รั้ว/กำแพง	1	1	-	-	-	-
สะพาน	-	-	-	-	-	-
เขื่อน/คันดิน	-	-	-	-	-	-
อื่น ๆ	-	-	-	-	-	-
สิ่งก่อสร้างที่มีหน่วยวัดเป็นพื้นที่						
ลานจอดรถ	-	-	-	-	-	-
สนามกีฬา	-	-	-	-	-	-
บิมน้ำมัน/บิมน้ำ/บิมน้ำ	1	-	1	-	-	-
ป้ายโฆษณา	1	-	1	-	-	-
เสาส่งสัญญาณ	1	-	-	-	1	-
สระว่ายน้ำ	-	-	-	-	-	-
ท่าเรือ	-	-	-	-	-	-
อื่น ๆ	4	-	-	-	-	4

ตาราง 12 จำนวนสิ่งก่อสร้างที่ได้รับอนุญาตให้ก่อสร้าง จำแนกตามชนิดของสิ่งก่อสร้าง เดือน เมษายน พ.ศ. 2567

รายการ	ทั่วประเทศ	กรุงเทพฯ และปริมณฑล	กลาง	เหนือ	ตะวันออก เฉียงเหนือ	ใต้
สิ่งก่อสร้างประเภทอาคารโรงเรียน หน่วย : หลัง						
ก่อสร้างใหม่						
เพื่ออยู่อาศัย	18,680	4,001	4,930	2,847	3,878	3,024
เพื่อการพาณิชย์และสำนักงาน	890	363	244	62	95	126
เพื่อการอุตสาหกรรมและโรงงาน	260	83	87	19	59	12
เพื่อการศึกษาและสาธารณสุข	26	3	12	2	5	4
โรงแรม	173	-	24	5	41	103
อื่น ๆ	576	145	201	99	43	88
ต่อเติมดัดแปลง						
เพื่ออยู่อาศัย	158	42	27	30	29	30
เพื่อการพาณิชย์และสำนักงาน	31	12	3	9	5	2
เพื่อการอุตสาหกรรมและโรงงาน	17	7	5	5	-	-
เพื่อการศึกษาและสาธารณสุข	3	-	-	-	3	-
โรงแรม	8	-	-	7	1	-
อื่น ๆ	48	11	25	6	4	2
สิ่งก่อสร้างที่ไม่ใช่อาคารโรงเรียน หน่วย : แห่ง						
ก่อสร้างใหม่						
สิ่งก่อสร้างที่มีหน่วยวัดเป็นความยาว						
ท่อ/ทางระบายน้ำ	1,130	799	196	37	86	12
ถนน/ทางรถไฟ	27	12	4	8	3	-
รั้ว/กำแพง	221	50	56	80	17	18
สะพาน	42	37	4	-	-	1
เขื่อน/คันดิน	46	40	4	2	-	-
อื่น ๆ	-	-	-	-	-	-
สิ่งก่อสร้างที่มีหน่วยวัดเป็นพื้นที่						
ลานจอดรถ	79	41	14	7	10	7
สนามกีฬา	5	4	1	-	-	-
บิมน้ำมัน/บิมน้ำ/บิมน้ำแข็ง	18	2	8	2	3	3
ป้ายโฆษณา	58	16	21	8	2	11
เสาส่งสัญญาณ	23	7	5	1	1	9
สระว่ายน้ำ	166	4	42	4	2	114
ท่าเรือ	-	-	-	-	-	-
อื่น ๆ	81	63	9	1	3	5
ต่อเติมดัดแปลง						
สิ่งก่อสร้างที่มีหน่วยวัดเป็นความยาว						
ท่อ/ทางระบายน้ำ	7	3	4	-	-	-
ถนน/ทางรถไฟ	1	-	-	1	-	-
รั้ว/กำแพง	1	1	-	-	-	-
สะพาน	1	1	-	-	-	-
เขื่อน/คันดิน	-	-	-	-	-	-
อื่น ๆ	-	-	-	-	-	-
สิ่งก่อสร้างที่มีหน่วยวัดเป็นพื้นที่						
ลานจอดรถ	1	-	-	1	-	-
สนามกีฬา	1	1	-	-	-	-
บิมน้ำมัน/บิมน้ำ/บิมน้ำแข็ง	3	-	3	-	-	-
ป้ายโฆษณา	1	-	-	-	1	-
เสาส่งสัญญาณ	-	-	-	-	-	-
สระว่ายน้ำ	-	-	-	-	-	-
ท่าเรือ	-	-	-	-	-	-
อื่น ๆ	-	-	-	-	-	-

ตาราง 13 จำนวนสิ่งก่อสร้างที่ได้รับอนุญาตให้ก่อสร้าง จำแนกตามชนิดของสิ่งก่อสร้าง เดือน พฤษภาคม พ.ศ. 2567

รายการ	ทั่วประเทศ	กรุงเทพฯ และปริมณฑล	กลาง	เหนือ	ตะวันออก เฉียงเหนือ	ใต้
สิ่งก่อสร้างประเภทอาคารโรงเรียน หน่วย : หลัง						
ก่อสร้างใหม่						
เพื่ออยู่อาศัย	19,248	3,012	5,269	2,977	4,271	3,719
เพื่อการพาณิชย์และสำนักงาน	941	391	206	73	81	190
เพื่อการอุตสาหกรรมและโรงงาน	230	77	104	25	10	14
เพื่อการศึกษาและสาธารณสุข	53	2	6	7	2	36
โรงแรม	154	-	69	14	26	45
อื่น ๆ	505	131	116	95	70	93
ต่อเติมดัดแปลง						
เพื่ออยู่อาศัย	159	41	44	32	23	19
เพื่อการพาณิชย์และสำนักงาน	22	10	7	1	3	1
เพื่อการอุตสาหกรรมและโรงงาน	16	5	10	-	-	1
เพื่อการศึกษาและสาธารณสุข	10	1	4	2	-	3
โรงแรม	4	1	1	2	-	-
อื่น ๆ	41	26	5	3	2	5
สิ่งก่อสร้างที่ไม่ใช่อาคารโรงเรียน หน่วย : แห่ง						
ก่อสร้างใหม่						
สิ่งก่อสร้างที่มีหน่วยวัดเป็นความยาว						
ท่อ/ทางระบายน้ำ	1,203	758	222	56	150	17
ถนน/ทางรถไฟ	91	71	5	10	1	4
รั้ว/กำแพง	228	39	30	109	28	22
สะพาน	18	13	-	4	-	1
เขื่อน/คันดิน	22	15	6	1	-	-
อื่น ๆ	2	1	1	-	-	-
สิ่งก่อสร้างที่มีหน่วยวัดเป็นพื้นที่						
ลานจอดรถ	296	78	170	16	20	12
สนามกีฬา	2	-	-	2	-	-
บิมน้ำมัน/บิมน้ำ/บิมน้ำ	22	6	5	7	1	3
ป้ายโฆษณา	60	30	13	10	6	1
เสาส่งสัญญาณ	27	3	16	1	3	4
สระว่ายน้ำ	116	55	26	1	2	32
ท่าเรือ	9	1	8	-	-	-
อื่น ๆ	64	32	12	9	2	9
ต่อเติมดัดแปลง						
สิ่งก่อสร้างที่มีหน่วยวัดเป็นความยาว						
ท่อ/ทางระบายน้ำ	9	8	1	-	-	-
ถนน/ทางรถไฟ	1	-	-	1	-	-
รั้ว/กำแพง	-	-	-	-	-	-
สะพาน	-	-	-	-	-	-
เขื่อน/คันดิน	-	-	-	-	-	-
อื่น ๆ	-	-	-	-	-	-
สิ่งก่อสร้างที่มีหน่วยวัดเป็นพื้นที่						
ลานจอดรถ	1	1	-	-	-	-
สนามกีฬา	-	-	-	-	-	-
บิมน้ำมัน/บิมน้ำ/บิมน้ำ	1	-	-	-	-	1
ป้ายโฆษณา	2	1	-	-	1	-
เสาส่งสัญญาณ	-	-	-	-	-	-
สระว่ายน้ำ	-	-	-	-	-	-
ท่าเรือ	-	-	-	-	-	-
อื่น ๆ	1	1	-	-	-	-

ตาราง 14 จำนวนสิ่งก่อสร้างที่ได้รับอนุญาตให้ก่อสร้าง จำแนกตามชนิดของสิ่งก่อสร้าง เดือน มิถุนายน พ.ศ. 2567

รายการ	ทั่วประเทศ	กรุงเทพฯ และปริมณฑล	กลาง	เหนือ	ตะวันออก เฉียงเหนือ	ใต้
สิ่งก่อสร้างประเภทอาคารโรงเรียน หน่วย : หลัง						
ก่อสร้างใหม่						
เพื่ออยู่อาศัย	18,898	3,032	5,519	2,776	4,105	3,466
เพื่อการพาณิชย์และสำนักงาน	950	351	236	75	64	224
เพื่อการอุตสาหกรรมและโรงงาน	312	130	117	28	25	12
เพื่อการศึกษาและสาธารณสุข	20	9	2	1	2	6
โรงแรม	155	8	66	15	20	46
อื่น ๆ	441	120	127	82	45	66
ต่อเติมตัดแปลง						
เพื่ออยู่อาศัย	238	103	47	34	27	27
เพื่อการพาณิชย์และสำนักงาน	42	17	9	6	6	3
เพื่อการอุตสาหกรรมและโรงงาน	31	8	12	2	7	2
เพื่อการศึกษาและสาธารณสุข	5	2	1	-	-	2
โรงแรม	7	-	-	2	-	5
อื่น ๆ	55	18	23	7	5	2
สิ่งก่อสร้างที่ไม่ใช่อาคารโรงเรียน หน่วย : แห่ง						
ก่อสร้างใหม่						
สิ่งก่อสร้างที่มีหน่วยวัดเป็นความยาว						
ท่อ/ทางระบายน้ำ	1,172	719	262	50	109	32
ถนน/ทางรถไฟ	49	14	6	11	14	4
รั้ว/กำแพง	256	76	61	58	28	32
สะพาน	18	11	1	4	1	1
เขื่อน/คันดิน	25	15	5	3	-	2
อื่น ๆ	5	-	-	1	-	4
สิ่งก่อสร้างที่มีหน่วยวัดเป็นพื้นที่						
ลานจอดรถ	72	28	14	11	14	5
สนามกีฬา	2	-	-	1	1	-
บิมน้ำมัน/บิมน้ำ/บิมน้ำ	15	4	-	5	3	3
ป้ายโฆษณา	39	18	4	6	6	4
เสาส่งสัญญาณ	21	4	10	-	2	5
สระว่ายน้ำ	104	4	43	3	3	51
ท่าเรือ	1	1	-	-	-	-
อื่น ๆ	54	28	20	6	-	-
ต่อเติมตัดแปลง						
สิ่งก่อสร้างที่มีหน่วยวัดเป็นความยาว						
ท่อ/ทางระบายน้ำ	10	6	4	-	-	-
ถนน/ทางรถไฟ	-	-	-	-	-	-
รั้ว/กำแพง	1	1	-	-	-	-
สะพาน	-	-	-	-	-	-
เขื่อน/คันดิน	-	-	-	-	-	-
อื่น ๆ	-	-	-	-	-	-
สิ่งก่อสร้างที่มีหน่วยวัดเป็นพื้นที่						
ลานจอดรถ	-	-	-	-	-	-
สนามกีฬา	-	-	-	-	-	-
บิมน้ำมัน/บิมน้ำ/บิมน้ำ	1	-	1	-	-	-
ป้ายโฆษณา	6	-	6	-	-	-
เสาส่งสัญญาณ	1	-	-	-	1	-
สระว่ายน้ำ	-	-	-	-	-	-
ท่าเรือ	-	-	-	-	-	-
อื่น ๆ	23	-	-	-	-	23

ตาราง 15 พื้นที่และความยาวของสิ่งก่อสร้างที่ได้รับอนุญาต จำแนกตามชนิดของสิ่งก่อสร้าง เดือน เมษายน พ.ศ. 2567

รายการ	ทั่วประเทศ	กรุงเทพฯ และปริมณฑล	กลาง	เหนือ	ตะวันออก เฉียงเหนือ	ใต้
สิ่งก่อสร้างประเภทอาคารโรงเรียน						
หน่วย : ตารางเมตร						
ก่อสร้างใหม่						
เพื่ออยู่อาศัย	2,605,648	763,280	580,141	368,867	422,153	471,207
เพื่อการพาณิชย์และสำนักงาน	375,109	193,063	86,100	30,632	36,850	28,464
เพื่อการอุตสาหกรรมและโรงงาน	644,911	114,251	387,089	5,611	105,097	32,863
เพื่อการศึกษาและสาธารณสุข	21,697	15,104	3,155	1,331	1,161	946
โรงแรม	71,510	-	6,165	1,000	5,062	59,283
อื่น ๆ	486,041	75,038	281,926	52,419	18,115	58,543
ต่อเติมดัดแปลง						
เพื่ออยู่อาศัย	22,996	7,667	5,495	2,418	5,474	1,942
เพื่อการพาณิชย์และสำนักงาน	22,145	10,195	2,082	7,994	1,600	274
เพื่อการอุตสาหกรรมและโรงงาน	28,993	15,810	12,309	874	-	-
เพื่อการศึกษาและสาธารณสุข	935	-	-	-	935	-
โรงแรม	3,576	-	-	3,535	41	-
อื่น ๆ	58,898	27,951	24,271	1,884	1,191	3,601
สิ่งก่อสร้างที่ไม่ใช่อาคารโรงเรียน						
ก่อสร้างใหม่						
หน่วย : เมตร						
สิ่งก่อสร้างที่มีหน่วยวัดเป็นความยาว						
ท่อ/ทางระบายน้ำ	110,061	85,789	9,382	2,498	3,578	8,814
ถนน/ทางรถไฟ	42,760	31,420	3,177	3,795	4,368	-
รั้ว/กำแพง	38,355	6,914	11,671	5,566	3,569	10,635
สะพาน	4,207	3,785	372	-	-	50
เขื่อน/คันดิน	16,831	16,378	346	107	-	-
อื่น ๆ	-	-	-	-	-	-
หน่วย : ตารางเมตร						
สิ่งก่อสร้างที่มีหน่วยวัดเป็นพื้นที่						
ลานจอดรถ	62,772	15,623	906	14,371	1,225	30,647
สนามกีฬา	1,085	290	795	-	-	-
บิมน้ำมัน/บิมน้ำ/บิมน้ำแข็ง/บิมน้ำ	7,737	324	1,859	610	4,458	486
ป้ายโฆษณา	3,523	850	1,533	267	132	741
เสาธงสัญญาณ	836	192	158	24	38	424
สระว่ายน้ำ	20,642	583	2,304	566	300	16,889
ท่าเรือ	-	-	-	-	-	-
อื่น ๆ	63,914	46,652	9,937	4,418	1,559	1,348
ต่อเติมดัดแปลง						
หน่วย : เมตร						
สิ่งก่อสร้างที่มีหน่วยวัดเป็นความยาว						
ท่อ/ทางระบายน้ำ	178	103	75	-	-	-
ถนน/ทางรถไฟ	129	-	-	129	-	-
รั้ว/กำแพง	46	46	-	-	-	-
สะพาน	1,428	1,428	-	-	-	-
เขื่อน/คันดิน	-	-	-	-	-	-
อื่น ๆ	-	-	-	-	-	-
หน่วย : ตารางเมตร						
สิ่งก่อสร้างที่มีหน่วยวัดเป็นพื้นที่						
ลานจอดรถ	48	-	-	48	-	-
สนามกีฬา	5,308	5,308	-	-	-	-
บิมน้ำมัน/บิมน้ำ/บิมน้ำแข็ง/บิมน้ำ	408	-	408	-	-	-
ป้ายโฆษณา	270	-	-	-	270	-
เสาธงสัญญาณ	-	-	-	-	-	-
สระว่ายน้ำ	-	-	-	-	-	-
ท่าเรือ	-	-	-	-	-	-
อื่น ๆ	-	-	-	-	-	-

ตาราง 16 พื้นที่และความยาวของสิ่งก่อสร้างที่ได้รับอนุญาต จำแนกตามชนิดของสิ่งก่อสร้าง เดือน พฤษภาคม พ.ศ. 2567

รายการ	ทั่วประเทศ	กรุงเทพฯ และปริมณฑล	กลาง	เหนือ	ตะวันออก เฉียงเหนือ	ใต้
สิ่งก่อสร้างประเภทอาคารโรงเรียน						
หน่วย : ตารางเมตร						
ก่อสร้างใหม่						
เพื่ออยู่อาศัย	2,704,205	586,176	662,122	373,837	465,431	616,639
เพื่อการพาณิชย์และสำนักงาน	459,515	210,290	102,197	56,914	45,460	44,654
เพื่อการอุตสาหกรรมและโรงงาน	567,374	175,862	321,665	32,488	10,238	27,121
เพื่อการศึกษาและสาธารณสุข	32,787	488	12,001	5,879	1,692	12,727
โรงแรม	33,792	-	12,305	815	4,803	15,869
อื่น ๆ	330,929	85,884	104,441	50,053	39,311	51,240
ต่อเติมดัดแปลง						
เพื่ออยู่อาศัย	28,956	7,188	13,002	3,576	3,688	1,502
เพื่อการพาณิชย์และสำนักงาน	11,608	4,789	4,830	242	1,555	192
เพื่อการอุตสาหกรรมและโรงงาน	42,663	24,021	18,526	-	-	116
เพื่อการศึกษาและสาธารณสุข	12,331	1,024	2,614	7,792	-	901
โรงแรม	574	234	83	257	-	-
อื่น ๆ	56,505	34,758	12,335	963	3,068	5,381
สิ่งก่อสร้างที่ไม่ใช่อาคารโรงเรียน						
ก่อสร้างใหม่						
หน่วย : เมตร						
สิ่งก่อสร้างที่มีหน่วยวัดเป็นความยาว						
ท่อ/ทางระบายน้ำ	70,015	43,159	12,596	7,343	6,338	579
ถนน/ทางรถไฟ	77,989	31,627	13,052	25,523	400	7,387
รั้ว/กำแพง	23,303	8,934	4,863	5,235	1,205	3,066
สะพาน	3,006	2,600	-	363	-	43
เขื่อน/คันดิน	5,555	3,261	2,249	45	-	-
อื่น ๆ	97	77	20	-	-	-
สิ่งก่อสร้างที่มีหน่วยวัดเป็นพื้นที่						
หน่วย : ตารางเมตร						
ลานจอดรถ	83,021	18,507	26,854	9,446	23,858	4,356
สนามกีฬา	1,826	-	-	1,826	-	-
บิมน้ำมัน/บิมน้ำ/บิมน้ำแข็ง/บิมน้ำ	13,049	3,699	5,808	1,390	59	2,093
ป้ายโฆษณา	9,822	2,021	6,255	1,389	151	6
เสาส่งสัญญาณ	1,005	117	552	33	131	172
สระว่ายน้ำ	12,683	7,110	1,551	994	71	2,957
ท่าเรือ	373	64	309	-	-	-
อื่น ๆ	63,790	46,357	13,022	504	560	3,347
ต่อเติมดัดแปลง						
หน่วย : เมตร						
สิ่งก่อสร้างที่มีหน่วยวัดเป็นความยาว						
ท่อ/ทางระบายน้ำ	389	340	49	-	-	-
ถนน/ทางรถไฟ	289	-	-	289	-	-
รั้ว/กำแพง	-	-	-	-	-	-
สะพาน	-	-	-	-	-	-
เขื่อน/คันดิน	-	-	-	-	-	-
อื่น ๆ	-	-	-	-	-	-
สิ่งก่อสร้างที่มีหน่วยวัดเป็นพื้นที่						
หน่วย : ตารางเมตร						
ลานจอดรถ	200	200	-	-	-	-
สนามกีฬา	-	-	-	-	-	-
บิมน้ำมัน/บิมน้ำ/บิมน้ำแข็ง/บิมน้ำ	247	-	-	-	-	247
ป้ายโฆษณา	92	65	-	-	27	-
เสาส่งสัญญาณ	-	-	-	-	-	-
สระว่ายน้ำ	-	-	-	-	-	-
ท่าเรือ	-	-	-	-	-	-
อื่น ๆ	3,414	3,414	-	-	-	-

ตาราง 17 พื้นที่และความยาวของสิ่งก่อสร้างที่ได้รับอนุญาต จำแนกตามชนิดของสิ่งก่อสร้าง เดือน มิถุนายน พ.ศ. 2567

รายการ	ทั่วประเทศ	กรุงเทพฯ และปริมณฑล	กลาง	เหนือ	ตะวันออก เฉียงเหนือ	ใต้
สิ่งก่อสร้างประเภทอาคารโรงเรียน						
หน่วย : ตารางเมตร						
ก่อสร้างใหม่						
เพื่ออยู่อาศัย	2,786,971	738,756	706,967	369,732	483,650	487,867
เพื่อการพาณิชย์และสำนักงาน	388,900	182,196	94,779	29,426	22,193	60,306
เพื่อการอุตสาหกรรมและโรงงาน	709,075	358,150	253,581	50,130	11,157	36,057
เพื่อการศึกษาและสาธารณสุข	18,888	6,830	1,492	428	4,121	6,017
โรงแรม	70,564	380	33,615	3,130	18,172	15,267
อื่น ๆ	399,322	76,298	202,003	32,269	32,875	55,877
ต่อเติมดัดแปลง						
เพื่ออยู่อาศัย	38,062	18,973	7,369	2,540	3,977	5,203
เพื่อการพาณิชย์และสำนักงาน	17,766	10,366	3,215	1,790	1,258	1,137
เพื่อการอุตสาหกรรมและโรงงาน	28,901	12,826	8,787	522	6,341	424
เพื่อการศึกษาและสาธารณสุข	23,870	11,696	185	-	-	11,989
โรงแรม	4,457	-	-	770	-	3,687
อื่น ๆ	140,055	52,120	76,432	7,548	1,981	1,974
สิ่งก่อสร้างที่ไม่ใช่อาคารโรงเรียน						
ก่อสร้างใหม่						
หน่วย : เมตร						
สิ่งก่อสร้างที่มีหน่วยวัดเป็นความยาว						
ท่อ/ทางระบายน้ำ	110,022	72,432	20,008	5,916	4,619	7,047
ถนน/ทางรถไฟ	83,257	55,597	3,978	4,188	15,741	3,753
รั้ว/กำแพง	49,877	24,426	9,865	6,980	2,461	6,146
สะพาน	1,877	1,526	12	263	34	42
เขื่อน/คันดิน	3,689	2,358	406	673	-	252
อื่น ๆ	872	-	-	17	-	855
หน่วย : ตารางเมตร						
สิ่งก่อสร้างที่มีหน่วยวัดเป็นพื้นที่						
ลานจอดรถ	32,241	12,189	10,050	4,721	496	4,785
สนามกีฬา	11,494	-	-	9,994	1,500	-
บิมน้ำมัน/บิมน้ำ/บิมน้ำแข็ง/บิมน้ำ	17,792	157	-	5,300	6,229	6,106
ป้ายโฆษณา	2,042	1,054	158	155	221	453
เสาส่งสัญญาณ	1,532	458	720	-	90	264
สระว่ายน้ำ	9,762	1,878	2,704	393	639	4,148
ท่าเรือ	357	357	-	-	-	-
อื่น ๆ	48,067	36,700	10,568	799	-	-
ต่อเติมดัดแปลง						
หน่วย : เมตร						
สิ่งก่อสร้างที่มีหน่วยวัดเป็นความยาว						
ท่อ/ทางระบายน้ำ	666	238	428	-	-	-
ถนน/ทางรถไฟ	-	-	-	-	-	-
รั้ว/กำแพง	10	10	-	-	-	-
สะพาน	-	-	-	-	-	-
เขื่อน/คันดิน	-	-	-	-	-	-
อื่น ๆ	-	-	-	-	-	-
หน่วย : ตารางเมตร						
สิ่งก่อสร้างที่มีหน่วยวัดเป็นพื้นที่						
ลานจอดรถ	-	-	-	-	-	-
สนามกีฬา	-	-	-	-	-	-
บิมน้ำมัน/บิมน้ำ/บิมน้ำแข็ง/บิมน้ำ	406	-	406	-	-	-
ป้ายโฆษณา	671	-	671	-	-	-
เสาส่งสัญญาณ	92	-	-	-	92	-
สระว่ายน้ำ	-	-	-	-	-	-
ท่าเรือ	-	-	-	-	-	-
อื่น ๆ	5,556	-	-	-	-	5,556

ภาคผนวก

ภาคผนวก ก จำนวนแบบสอบถามที่ได้รับ

การประมวลข้อมูลพื้นที่การก่อสร้าง เป็นโครงการที่รวบรวมข้อมูลจากทะเบียนผู้ขออนุญาตก่อสร้าง และต่อเติมหรือตัดแปลงสิ่งก่อสร้างที่เป็นอาคารโรงเรือน และไม่ใช่อาคารโรงเรือนจากหน่วยงานผู้ให้อนุญาตก่อสร้างทั่วประเทศ ได้แก่ สำนักงานเขตในกรุงเทพมหานคร เทศบาลนคร เทศบาลเมือง เทศบาลตำบล และองค์การบริหารส่วนตำบล จำนวน 7,860 หน่วยงาน เป็นประจำทุกเดือน ทั้งนี้ยังได้ประมวลข้อมูลร่วมกับข้อมูลทุติยภูมิที่ได้รับความอนุเคราะห์จากศูนย์อสังหาริมทรัพย์ ธนาคารอาคารสงเคราะห์ ที่ได้ดำเนินการรวบรวมข้อมูลการอนุญาตก่อสร้างโรงงานอุตสาหกรรมในเขตพื้นที่รับผิดชอบของการนิคมอุตสาหกรรมแห่งประเทศไทย และข้อมูลการขออนุญาตก่อสร้างอาคารขนาดใหญ่ในความรับผิดชอบของสำนักการโยธา กรุงเทพมหานคร เพื่อนำมาประมวลผลเป็นภาพรวมของทั้งประเทศ

ในไตรมาสที่ 2 ปี 2567 (เดือนเมษายน - มิถุนายน) สำนักงานสถิติแห่งชาติได้รับความร่วมมือจากหน่วยงานฯ ในการให้ข้อมูลจำนวน 23,495 แบบ จากจำนวนแบบสอบถามทั้งสิ้น 23,580 แบบ (เดือนละ 7,860 แบบ) คิดเป็นร้อยละ 99.6 ของจำนวนแบบสอบถามทั้งสิ้น ซึ่งสามารถจำแนกจำนวนแบบสอบถามที่ได้รับตามเขตการปกครองและภาค ดังนี้

จำนวนและร้อยละของแบบสอบถามที่ได้รับจำแนกตามเขตการปกครองและภาค

ภาค	รวม		ในเขตเทศบาล		นอกเขตเทศบาล	
	แบบสอบถาม ทั้งสิ้น	แบบสอบถาม ที่ได้รับ	แบบสอบถาม ทั้งสิ้น	แบบสอบถาม ที่ได้รับ	แบบสอบถาม ทั้งสิ้น	แบบสอบถาม ที่ได้รับ
ทั่วประเทศ	23,580 (100.0)	23,495 (99.6)	7,536 (100.0)	7,506 (99.6)	16,044 (100.0)	15,989 (99.7)
กรุงเทพมหานคร	150 (100.0)	150 (100.0)	150 (100.0)	150 (100.0)	- -	- -
ปริมณฑล	951 (100.0)	951 (100.0)	351 (100.0)	351 (100.0)	600 (100.0)	600 (100.0)
กลาง	5,082 (100.0)	5,082 (100.0)	1,659 (100.0)	1,659 (100.0)	3,423 (100.0)	3,423 (100.0)
เหนือ	5,031 (100.0)	5,023 (99.8)	1,710 (100.0)	1,708 (99.9)	3,321 (100.0)	3,315 (99.8)
ตะวันออกเฉียงเหนือ	8,835 (100.0)	8,758 (99.1)	2,622 (100.0)	2,594 (98.9)	6,213 (100.0)	6,164 (99.2)
ใต้	3,531 (100.0)	3,531 (100.0)	1,044 (100.0)	1,044 (100.0)	2,487 (100.0)	2,487 (100.0)

ภาคผนวก ข คำอธิบายศัพท์

1. ชนิดของสิ่งก่อสร้าง จำแนกออกเป็น

1.1 เพื่ออยู่อาศัย หมายถึง อาคารซึ่งโดยปกติบุคคลใช้อาศัยได้ทั้งกลางวันและกลางคืน ไม่ว่าจะอยู่อาศัยอย่างถาวรหรือชั่วคราว เป็นสิ่งก่อสร้างที่สร้างขึ้นเพื่ออยู่อาศัยอย่างเดียว หรือให้เช่า เช่น บ้านเดี่ยว/บ้านโดด บ้านแฝด/ทาวน์เฮาส์/บ้านแถวหรือห้องแถว ตึกแถวเพื่ออยู่อาศัย แฟลต/อพาร์ทเมนท์ อาคารพักอาศัยรวม อาคารชุด (Condominium) เป็นต้น

บ้านเดี่ยว หมายถึง ที่อยู่อาศัยที่มีขนาดและลักษณะของที่ดินกำหนดให้ต้องมีเนื้อที่ไม่ต่ำกว่า 50 ตารางวา เมื่อทำการปลูกสร้างบ้านแล้วจะต้องมีพื้นที่เปิดโล่งเพียงพอที่จะทำเปิดช่องเปิดได้ (ในกรณีที่ผู้ซื้อต้องการจะเจาะหน้าต่างเพิ่มหรือเปิดผนังด้านใดด้านหนึ่งในภายหลัง) ซึ่งเทศบัญญัติการก่อสร้างอาคาร กำหนดให้ตัวบ้านจะต้องห่างจากแนวเขตอย่างน้อยที่สุด 2 เมตร (หรือมีพื้นที่เปิดโล่งรอบตัวบ้านไม่ต่ำกว่า 2 เมตร) และความกว้าง-ยาวของที่ดินไม่ควรจะแตกต่างกันมากจนเกินไป

บ้านแฝด หมายถึง อาคารที่ใช้เป็นที่อยู่อาศัยก่อสร้างติดต่อกันสองบ้าน มีผนังร่วมอาคารเป็นบ้านที่ว่างระหว่างรั้วหรือแนวเขตที่ดินกับตัวอาคารด้านหน้า ด้านหลัง และด้านข้างของแต่ละบ้าน และมีทางเข้าออกของแต่ละบ้านแยกจากกันเป็นสัดส่วน

บ้านแถว หมายถึง ห้องแถวหรือตึกแถวที่ใช้เป็นที่อยู่อาศัย ซึ่งมีที่ว่างด้านหน้าและด้านหลังระหว่างรั้วหรือแนวเขตที่ดินกับตัวอาคารแต่ละคูหา และมีความสูงไม่เกินสามชั้น

อาคารอยู่อาศัยรวม หมายถึง อาคารหรือส่วนใดส่วนหนึ่งของอาคารที่ใช้เป็นที่อยู่อาศัยสำหรับหลายครอบครัว โดยแบ่งออกเป็นหน่วยแยกจากกันสำหรับแต่ละครอบครัว มีห้องน้ำ ห้องส้วม ทางเดินทางเข้าออก และทางขึ้นลงหรือลิฟท์ แยกจากกันหรือรวมกัน ต้องมีพื้นที่ภายในแต่ละหน่วยที่ใช้เพื่อการอยู่อาศัยไม่น้อยกว่า 20 ตารางเมตร (จากข้อบัญญัติกรุงเทพมหานคร เรื่องควบคุมอาคาร พ.ศ. 2522)

ตึกแถว หมายถึง อาคารที่ก่อสร้างต่อเนื่องกันเป็นแถวยาวตั้งแต่สองคูหาขึ้นไป มีผนังแบ่งอาคารเป็นคูหาและประกอบด้วยวัสดุทนไฟเป็นส่วนใหญ่

อาคารชุด (Condominium) หมายถึง อาคารที่บุคคลสามารถแบ่งถือกรรมสิทธิ์ออกเป็นส่วน ๆ โดยแต่ละส่วนประกอบด้วยกรรมสิทธิ์ในทรัพย์สินส่วนบุคคล และกรรมสิทธิ์ในทรัพย์สินส่วนกลาง ลักษณะส่วนใหญ่ตัวอาคารจะเป็นตึกใช้วัสดุทนไฟ การอยู่อาศัยและการครอบครองสิทธิ์ จะเป็นไปตามพระราชบัญญัติอาคารชุด พ.ศ. 2522

1.2 เพื่อการพาณิชย์ หมายถึง อาคารที่ใช้เพื่อประโยชน์ในการพาณิชย์กรรม หรือบริการธุรกิจ หรืออุตสาหกรรมที่ใช้เครื่องจักรที่มีกำลังการผลิต เทียบได้ไม่น้อยกว่า 5 แรงม้า และให้ความหมายรวมถึงอาคารอื่นใดที่ก่อสร้างห่างจากถนนหรือทางสาธารณะไม่เกิน 20 เมตร ซึ่งอาจใช้เป็นอาคารเพื่อประโยชน์ในการพาณิชย์กรรมได้ หรือเป็นสิ่งก่อสร้างที่สร้างขึ้นเพื่อใช้ในการดำเนินธุรกิจ เช่น ซ้ำ ขยาย แลกเปลี่ยนสินค้า รวมทั้งการซื้อ-ขายอสังหาริมทรัพย์ การรับจำนำ การประกันภัย กิจกรรมเกี่ยวกับการเงินและการธนาคาร รวมทั้งอาคารที่ใช้สำหรับการค้าเป็นหลัก ทั้งการค้าส่งและค้าปลีก เช่น ตึกแถว ร้านค้า คลังสินค้า สำนักงาน ธนาคาร บริษัทประกันภัย รวมถึงอาคารจอดรถที่ก่อสร้างรวมอยู่กับอาคารพาณิชย์ (เช่น ห้างสรรพสินค้า) อาคารเพื่อการพาณิชย์จะใช้อาศัยด้วยหรือไม่ก็ได้

1.3 กิตติาคาร หมายถึง อาคารหรือส่วนใดส่วนหนึ่งของอาคารที่ใช้เป็นที่ขายอาหารหรือเครื่องดื่ม โดยมีพื้นที่สำหรับตั้งโต๊ะอาหารไว้บริการ ภายในอาคารหรือภายนอกอาคาร

1.4 อาคารสำนักงาน หมายถึง อาคารหรือส่วนหนึ่งส่วนใดของอาคารที่ใช้เป็นสำนักงานหรือที่ทำการ

1.5 โรงแรม หมายถึง อาคารหรือส่วนหนึ่งส่วนใดของอาคารที่ใช้เป็นโรงแรมตามกฎหมายว่าด้วยโรงแรม รวมถึงเกสต์เฮาส์ด้วย

1.6 โรงงาน หมายถึง อาคาร สถานที่ หรือยานพาหนะที่ใช้เครื่องจักรมีกำลังรวมตั้งแต่ 5 แรงม้า หรือกำลังเทียบเท่าตั้งแต่ 5 แรงม้าขึ้นไป หรือใช้คนงานตั้งแต่เจ็ดคนขึ้นไป โดยใช้เครื่องจักรหรือไม่ก็ตาม สำหรับทำการผลิต ประกอบ บรรจุ ซ่อม ซ่อมบำรุง ทดสอบ ปรับปรุง แปรสภาพ ลำเลียง เก็บรักษาหรือทำลาย สิ่งใด ๆ ทั้งนี้ตามประเภทหรือชนิดของโรงงานที่กำหนดในกฎกระทรวง

1.7 คลังสินค้า หมายถึง อาคารหรือส่วนหนึ่งส่วนใดของอาคารที่ใช้เป็นที่สำหรับเก็บสินค้า หรือสิ่งของเพื่อประโยชน์ทางการค้าหรืออุตสาหกรรม

1.8 เพื่อการอุตสาหกรรม หมายถึง สิ่งก่อสร้างที่ใช้ในการดำเนินการเกี่ยวกับการผลิต หรือประกอบสินค้า เช่น โรงงานผลิตรองเท้า ร้านตัดเสื้อผ้าโหล ร้านทำขนม ร้านทำประตูหน้าต่าง โรงกลึง โรงงานประกอบรถยนต์ ตู้ต่อเรือ โกดังสินค้า ห้องทำงานในโรงงาน เป็นต้น โดยจะใช้อุณหภูมิด้วย หรือไม่ก็ได้

1.9 เพื่อการศึกษา หมายถึง สิ่งก่อสร้างที่ใช้ในการดำเนินการโดยตรงเกี่ยวกับกิจการการเรียน การสอนหรือการศึกษา เช่น โรงเรียน มหาวิทยาลัย ห้องสมุด พิพิธภัณฑ์ หอศิลป์ เป็นต้น

1.10 เพื่อการสาธารณสุข หมายถึง สิ่งก่อสร้างที่ใช้ในการรักษาพยาบาลและการดูแลเฉพาะด้าน เช่น โรงพยาบาล สถานพักฟื้น สถานที่ดูแลผู้ป่วยและผู้สูงอายุ อาคารเพื่อการบริการทางการแพทย์อื่น ๆ เป็นต้น

1.11 เพื่อการขนส่ง หมายถึง สิ่งก่อสร้างที่ใช้ในการขนส่ง เช่น สถานีขนส่งทางบก ทางรถไฟ และทางอากาศ ที่พักผู้โดยสารรถประจำทาง เป็นต้น

1.12 เพื่อการเกษตร หมายถึง สิ่งก่อสร้างที่ใช้สำหรับดำเนินการเกี่ยวกับการผลิตทางการเกษตร เช่น โรงเรือนเพาะชำ หรือเพาะเลี้ยงไม้น้ำประดับและพืชพันธุ์อื่น ๆ โรงเก็บเมล็ดพันธุ์ (ที่ไม่ใช่เพื่อการขาย) โรงเก็บธัญพืชขนาดเล็ก คอกปศุสัตว์ เป็นต้น

1.13 เพื่อการบันเทิง หมายถึง สิ่งก่อสร้างที่สร้างขึ้นเพื่อการบันเทิงต่าง ๆ เช่น โรงละคร โรงภาพยนตร์ โรงมหรสพ ไนท์คลับ สถานลีลาศ เป็นต้น

1.14 เพื่อประโยชน์อื่น ๆ หมายถึง สิ่งก่อสร้างอื่น ๆ นอกเหนือจากที่กล่าวข้างต้น เช่น อาคารอเนกประสงค์ อาคารจอดรถ ห้องน้ำ ห้องส้วม หอประชุม เป็นต้น

ลับ



สำนักงานสถิติแห่งชาติ
แบบ กส.67

โครงการประมวลข้อมูลพื้นที่การก่อสร้าง พ.ศ. 2567

คำชี้แจง

สำนักงานสถิติแห่งชาติ ทำการเก็บรวบรวมข้อมูลการก่อสร้างของเอกชนทั่วประเทศ สำหรับภาครัฐ เพื่อใช้เป็นข้อมูลในการจัดทำบัญชีประชาชาติรายไตรมาสและรายปี และจัดทำดัชนีชี้วัดด้านที่อยู่อาศัยและภาวะการก่อสร้าง เพื่อประโยชน์ในการคาดการณ์ภาวะเศรษฐกิจและเป็นข้อมูลเตือนภัยล่วงหน้าสำหรับภาคเอกชนใช้ประกอบการตัดสินใจในการลงทุน

สำนักงานสถิติแห่งชาติ ใ้ขอความร่วมมือในการบันทึกข้อมูลลงในแบบสอบถามเป็นประจำทุกเดือนและส่งคืนสำนักงานสถิติแห่งชาติตามที่อยู่ข้างล่างนี้ ภายใน 10 วันทำการ ของเดือนถัดไป จักขอบคุณยิ่ง

(เฉพาะสิ่งก่อสร้างของเอกชน ทุกประเภท ที่ได้รับอนุญาตให้ก่อสร้าง เท่านั้น)

โปรดบันทึกข้อความลงบนเส้น หรือกา <input checked="" type="checkbox"/> ใน <input type="checkbox"/>	รหัสรายการ	บันทึกในสำนักงานสถิติแห่งชาติ
1. ภาค.....	ID1 (1)	ภาค <input type="checkbox"/>
2. จังหวัด..... อำเภอ/เขต.....	ID2 (2 - 3)	จังหวัด <input type="checkbox"/> <input type="checkbox"/>
3. เขตการปกครอง	ID3 (4 - 5)	อำเภอ <input type="checkbox"/> <input type="checkbox"/>
<input type="checkbox"/> เทศบาล.....	ID4 (6)	เขตการปกครอง <input type="checkbox"/>
<input type="checkbox"/> องค์การบริหารส่วนตำบล.....	ID5 (7 - 9)	ชื่อหน่วยงาน <input type="checkbox"/> <input type="checkbox"/> <input type="checkbox"/>
4. ข้อมูลประจำเดือน..... พ.ศ. 2567	ID6 (10 - 11)	เดือน <input type="checkbox"/> <input type="checkbox"/>
5. เดือนที่รายงาน	(12 - 13)	ปี <input type="checkbox"/> 6 <input type="checkbox"/> 7
<input type="checkbox"/> มีการอนุญาตให้ก่อสร้างใหม่ ต่อเติม หรือดัดแปลง	ID7 (14)	การอนุญาตก่อสร้าง <input type="checkbox"/>
<input type="checkbox"/> ไม่มีการอนุญาตให้ก่อสร้างใหม่ ต่อเติม หรือดัดแปลง	ID8 (15)	จำนวน Record <input type="checkbox"/>

ลงชื่อ (.....) ตำแหน่ง ผู้บันทึกข้อมูล	สำหรับเจ้าหน้าที่ของสำนักงานสถิติแห่งชาติ รับแบบวันที่ เดือน พ.ศ. ลงชื่อ ผู้อำนวยการกลุ่มจัดเก็บข้อมูลพื้นที่/ผู้อำนวยการกลุ่มปฏิบัติการฯ หรือผู้ที่ได้รับมอบหมาย
---	--

ข้อ 1. โปรตบันทึกรายละเอียดของสิ่งก่อสร้างประเภทอาคารโรงเรียน ตามรายการดังต่อไปนี้

วัตถุประสงค์ และชนิดของอาคาร	RECORD 1 (ID9 = 16)				RECORD 2 (ID9 = 16)			
	ก่อสร้างใหม่				ต่อเติม ดัดแปลง			
	รหัส	จำนวนที่อนุญาต		พื้นที่ก่อสร้าง (ตารางเมตร)	รหัส	จำนวนที่อนุญาต		พื้นที่ก่อสร้าง (ตารางเมตร)
		ราย	หลัง			ราย	หลัง	
	AC	AN	AU	AA	BC	BN	BU	BA
(1)	(2)	(3)	(4)	(5)	(6)	(7)	(8)	(9)
รวม	100				200			
1. เพื่ออยู่อาศัย	101				201			
1.1 บ้านเดี่ยว	102				202			
ไม้	103				203			
คอนกรีต	104				204			
ครึ่งตึก ครึ่งไม้	105				205			
1.2 บ้านแฝด	106				206			
1.3 บ้านแถว (ทาวน์เฮาส์)	107				207			
1.4 ตึกแถวพักอาศัย	108				208			
1.5 อาคารชุด	109				209			
ต่ำกว่า 6 ชั้น พื้นที่น้อยกว่า 2,000 ตร.ม.	110				210			
พื้นที่ 2,000 – 10,000 ตร.ม.	111				211			
พื้นที่มากกว่า 10,000 ตร.ม.	112				212			
สูง 6 - 16 ชั้น พื้นที่น้อยกว่า 2,000 ตร.ม.	113				213			
พื้นที่ 2,000 – 10,000 ตร.ม.	114				214			
พื้นที่มากกว่า 10,000 ตร.ม.	115				215			
สูงกว่า 16 ชั้น พื้นที่ 2,000 – 10,000 ตร.ม.	116				216			
พื้นที่มากกว่า 10,000 ตร.ม.	117				217			
1.6 อาคารอยู่อาศัยรวม (แฟลต/อพาร์ทเมนท์/หอพัก)	118				218			
ต่ำกว่า 6 ชั้น พื้นที่น้อยกว่า 2,000 ตร.ม.	119				219			
พื้นที่ 2,000 – 10,000 ตร.ม.	120				220			
พื้นที่มากกว่า 10,000 ตร.ม.	121				221			
สูง 6 - 16 ชั้น พื้นที่น้อยกว่า 2,000 ตร.ม.	122				222			
พื้นที่ 2,000 – 10,000 ตร.ม.	123				223			
พื้นที่มากกว่า 10,000 ตร.ม.	124				224			
สูงกว่า 16 ชั้น พื้นที่ 2,000 – 10,000 ตร.ม.	125				225			
พื้นที่มากกว่า 10,000 ตร.ม.	126				226			
2. เพื่อการพาณิชย์	127				227			
สูง 1 - 3 ชั้น พื้นที่น้อยกว่า 2,000 ตร.ม.	128				228			
พื้นที่ 2,000 – 10,000 ตร.ม.	129				229			
พื้นที่มากกว่า 10,000 ตร.ม.	130				230			
สูงกว่า 3 ชั้น พื้นที่น้อยกว่า 2,000 ตร.ม.	131				231			
พื้นที่ 2,000 – 10,000 ตร.ม.	132				232			
พื้นที่มากกว่า 10,000 ตร.ม.	133				233			

วัตถุประสงค์ และชนิดของอาคาร	ก่อสร้างใหม่				ต่อเติม ตัดแปลง			
	รหัส	จำนวนที่อนุญาต		พื้นที่ก่อสร้าง (ตารางเมตร)	รหัส	จำนวนที่อนุญาต		พื้นที่ก่อสร้าง (ตารางเมตร)
		ราย	หลัง			ราย	หลัง	
	AC	AN	AU	AA	BC	BN	BU	BA
(1)	(2)	(3)	(4)	(5)	(6)	(7)	(8)	(9)
3. อาคารสำนักงาน	134				234			
ต่ำกว่า 6 ชั้น พื้นที่น้อยกว่า 2,000 ตร.ม.	135				235			
พื้นที่ 2,000 – 10,000 ตร.ม.	136				236			
พื้นที่มากกว่า 10,000 ตร.ม.	137				237			
สูง 6 - 16 ชั้น พื้นที่น้อยกว่า 2,000 ตร.ม.	138				238			
พื้นที่ 2,000 – 10,000 ตร.ม.	139				239			
พื้นที่มากกว่า 10,000 ตร.ม.	140				240			
สูงกว่า 16 ชั้น พื้นที่ 2,000 – 10,000 ตร.ม.	141				241			
พื้นที่มากกว่า 10,000 ตร.ม.	142				242			
4. โรงแรม	143				243			
ต่ำกว่า 6 ชั้น พื้นที่น้อยกว่า 2,000 ตร.ม.	144				244			
พื้นที่ 2,000 – 10,000 ตร.ม.	145				245			
พื้นที่มากกว่า 10,000 ตร.ม.	146				246			
สูง 6 - 16 ชั้น พื้นที่น้อยกว่า 2,000 ตร.ม.	147				247			
พื้นที่ 2,000 – 10,000 ตร.ม.	148				248			
พื้นที่มากกว่า 10,000 ตร.ม.	149				249			
สูงกว่า 16 ชั้น พื้นที่ 2,000 – 10,000 ตร.ม.	150				250			
พื้นที่มากกว่า 10,000 ตร.ม.	151				251			
5. เพื่อการอุตสาหกรรมและโรงงาน	152				252			
6. เพื่อการบำบัดน้ำเสีย ของเสีย	153				253			
7. โรงไฟฟ้า/อาคารระบบพลังงานแสงอาทิตย์	154				254			
8. อาคารระบบประปาและโรงกรองน้ำ	155				255			
9. เพื่อการศึกษา	156				256			
10. เพื่อการสาธารณสุข / โรงพยาบาล	157				257			
11. เพื่อการขนส่ง	158				258			
12. เพื่อการเกษตร	159				259			
13. เพื่อการบันเทิง	160				260			
14. เพื่อประโยชน์อื่น ๆ เช่น อาคารอเนกประสงค์	161				261			
อาคารจอดรถ, อื่น ๆ (ระบุ).....								
15. เพื่อการพาณิชย์อื่น ๆ (ระบุ).....	162				262			
.....								
	199				299			

หมายเหตุ : การก่อสร้างผสม ที่ประกอบด้วยสิ่งก่อสร้างหลายชนิด หากไม่สามารถจำแนกพื้นที่/ความยาว เป็นรายสิ่งก่อสร้างได้ ให้พิจารณาวัตถุประสงค์ และชนิดของสิ่งก่อสร้างตามพื้นที่/ความยาว ของสิ่งก่อสร้างที่มากที่สุด แต่ในกรณีที่สามารถจำแนกพื้นที่/ความยาว เป็นรายสิ่งก่อสร้างได้ ให้จำแนก เป็นรายชนิด โดยแยกผู้ขอรับอนุญาตเป็นรายสิ่งก่อสร้าง

ข้อ 2. โปรตบันทึกรายละเอียดของสิ่งก่อสร้างที่ไม่ใช่อาคารโรงเรียน ตามรายการดังต่อไปนี้

วัตถุประสงค์ และชนิดของอาคาร	RECORD 3 (ID9 = 16)				RECORD 4 (ID9 = 16)			
	ก่อสร้างใหม่				ต่อเติม ดัดแปลง			
	รหัส	จำนวนที่อนุญาต		ความยาว (เมตร) หรือพื้นที่ก่อสร้าง (ตารางเมตร)	รหัส	จำนวนที่อนุญาต		ความยาว (เมตร) หรือพื้นที่ก่อสร้าง (ตารางเมตร)
		ราย	หลัง			ราย	หลัง	
CC	CN	CU	CA	DC	DN	DU	DA	
(1)	(2)	(3)	(4)	(5)	(6)	(7)	(8)	(9)
รวม	300				400			
1. รั้ว / กำแพง	301				401			
2. ถนน / ทางรถไฟ	302				402			
3. สะพาน	303				403			
4. เชื้อน / คันดิน	304				404			
5. ท่อ / ทางระบายน้ำ	305				405			
6. สระว่ายน้ำ	306				406			
7. บิมน้ำมัน/บิมน้ำ/บิมน้ำ	307				407			
8. ท่าเรือ	308				408			
9. สนามกีฬา	309				409			
10. ลานจอดรถ	310				410			
11. ป้ายโฆษณา	311				411			
12. เสาส่งสัญญาณ	312				412			
13. อื่น ๆ (ระบุสิ่งก่อสร้างพร้อมหน่วย) (ตารางเมตร)	313				413			
..... (เมตร)	314				414			
	399				499			

หมายเหตุ : รายการที่ 1 - 5 ให้บันทึกความยาวเป็นเมตร
รายการที่ 6 - 12 ให้บันทึกพื้นที่ก่อสร้างเป็นตารางเมตร

สำนักงานสถิติแห่งชาติ ขอความกรุณาในการส่งแบบสอบถามคืน ภายใน 10 วันทำการ ของเดือนถัดไป ดังนี้

- ข้อมูลเดือน มกราคม 2567
- ข้อมูลเดือน กุมภาพันธ์ 2567
- ข้อมูลเดือน มีนาคม 2567
- ข้อมูลเดือน เมษายน 2567
- ข้อมูลเดือน พฤษภาคม 2567
- ข้อมูลเดือน มิถุนายน 2567
- ข้อมูลเดือน กรกฎาคม 2567
- ข้อมูลเดือน สิงหาคม 2567
- ข้อมูลเดือน กันยายน 2567
- ข้อมูลเดือน ตุลาคม 2567
- ข้อมูลเดือน พฤศจิกายน 2567
- ข้อมูลเดือน ธันวาคม 2567

ส่งข้อมูลให้
สำนักงานสถิติแห่งชาติ

- ภายในวันที่ 14 กุมภาพันธ์ 2567
- ภายในวันที่ 14 มีนาคม 2567
- ภายในวันที่ 18 เมษายน 2567
- ภายในวันที่ 15 พฤษภาคม 2567
- ภายในวันที่ 17 มิถุนายน 2567
- ภายในวันที่ 12 กรกฎาคม 2567
- ภายในวันที่ 15 สิงหาคม 2567
- ภายในวันที่ 13 กันยายน 2567
- ภายในวันที่ 15 ตุลาคม 2567
- ภายในวันที่ 14 พฤศจิกายน 2567
- ภายในวันที่ 17 ธันวาคม 2567
- ภายในวันที่ 15 มกราคม 2568

คำนิยาม

อาคารโรงเรือน หมายถึง บ้าน ตึก ตึกแถว ห้องแถว บ้านแถว คลังสินค้า สำนักงาน โรงแรม โรงพยาบาล ที่พักผู้โดยสารรถประจำทางหรือสิ่งปลูกสร้างอย่างอื่นที่มีลักษณะคล้ายคลึงกัน

สิ่งก่อสร้างที่ไม่ใช่อาคารโรงเรือน หมายถึง ถนน สะพาน รั้ว หรือกำแพง อุโมงค์ ป้ายโฆษณา ท่อหรือทางระบายน้ำ เพื่อการสาธารณะ อุเรือ คานเรือ เขื่อน ทำน้ำ หรือท่าจอดเรือ เป็นต้น

ลักษณะของสิ่งก่อสร้าง จำแนกเป็น 2 ประเภท คือ

1. สิ่งก่อสร้างใหม่ หมายถึง สิ่งก่อสร้างที่กรุงเทพมหานคร เมืองพัทยา เทศบาล/องค์การบริหารส่วนตำบลอนุญาตให้ก่อสร้างขึ้นใหม่ทั้งหมดในระหว่างเดือนที่รายงาน

2. สิ่งก่อสร้างที่ต่อเติม ดัดแปลง หมายถึง สิ่งก่อสร้างที่กรุงเทพมหานคร เมืองพัทยา เทศบาล/องค์การบริหารส่วนตำบลอนุญาตให้ต่อเติมหรือดัดแปลงแก้ไขจากสิ่งก่อสร้างเดิมในระหว่างเดือนที่รายงาน

พื้นที่ก่อสร้าง หมายถึง พื้นที่ภายในอาคารที่จะทำการก่อสร้าง หรือพื้นที่ที่ทำการต่อเติม หรือดัดแปลงเฉพาะส่วนที่เป็นพื้นของแต่ละชั้นรวมกัน

อาคารอยู่อาศัย หมายถึง อาคารซึ่งโดยปกติบุคคลใช้อาศัยได้ทั้งกลางวันและกลางคืน ไม่ว่าจะอยู่อาศัยอย่างถาวรหรือชั่วคราว

บ้านเดี่ยว หมายถึง ที่อยู่อาศัยที่มีที่ดินแต่ละแปลงต้องมีความกว้างและความยาวไม่ต่ำกว่า 10 เมตร และมีเนื้อที่ไม่ต่ำกว่า 50 ตารางวา หากความกว้างหรือความยาวไม่ได้ขนาดดังกล่าวต้องมีเนื้อที่ไม่ต่ำกว่า 60 ตารางวา ตัวอาคารต้องห่างจากที่ดินทุกด้านไม่ต่ำกว่า 2 เมตร

บ้านแฝด หมายถึง อาคารที่ใช้เป็นที่อยู่อาศัยก่อสร้างติดต่อกันสองบ้าน มีผนังร่วมอาคารเป็นบ้าน มีที่ว่างระหว่างรั้วหรือแนวเขตที่ดินกับตัวอาคารด้านหน้า ด้านหลัง และด้านข้างของแต่ละบ้าน และมีทางเข้าออกของแต่ละบ้านแยกจากกันเป็นสัดส่วน

บ้านแถว หมายถึง ห้องแถวหรือตึกแถวที่ใช้เป็นที่อยู่อาศัย ซึ่งมีที่ว่างด้านหน้าและด้านหลังระหว่างรั้วหรือแนวเขตที่ดินกับตัวอาคารแต่ละคูหา และมีความสูงไม่เกินสามชั้น

อาคารอยู่อาศัยรวม หมายถึง อาคารหรือส่วนใดส่วนหนึ่งของอาคารที่ใช้เป็นที่อยู่อาศัยสำหรับหลายครอบครัว โดยแบ่งออกเป็นหน่วยแยกจากกันสำหรับแต่ละครอบครัว มีห้องน้ำ ห้องส้วม ทางเดิน ทางเข้า-ออก และทางขึ้น-ลง หรือลิฟท์ แยกจากกันหรือร่วมกัน อาคารอยู่อาศัยรวมต้องมีพื้นที่ภายในแต่ละหน่วยที่ใช้เพื่อการอยู่อาศัยไม่น้อยกว่า 20 ตารางเมตร

ตึกแถว หมายถึง อาคารที่ก่อสร้างต่อเนื่องกันเป็นแถวยาวตั้งแต่สองคูหาขึ้นไป มีผนังแบ่งอาคารเป็นคูหาและประกอบด้วยวัสดุทนไฟเป็นส่วนใหญ่

อาคารชุด หมายถึง อาคารที่บุคคลสามารถแยกการถือกรรมสิทธิ์ออกเป็นส่วน ๆ โดยแต่ละส่วนประกอบด้วยกรรมสิทธิ์ในทรัพย์สินส่วนบุคคล และกรรมสิทธิ์ร่วมในทรัพย์สินส่วนกลาง ลักษณะส่วนใหญ่ตัวอาคารจะเป็นตึกใช้วัสดุทนไฟ การอยู่อาศัยและการครอบครองสิทธิ์จะเป็นไปตามพระราชบัญญัติอาคารชุด พ.ศ. 2522

อาคารพาณิชย์ หมายถึง อาคารที่ใช้เพื่อประโยชน์ในการพาณิชย์กรรมหรือบริการธุรกิจหรืออุตสาหกรรมที่ใช้เครื่องจักรที่มีกำลังการผลิตเทียบได้ไม่น้อยกว่า 5 แรงม้า และให้ความหมายรวมถึงอาคารอื่นใดที่ก่อสร้างห่างจากถนนหรือทางสาธารณะไม่เกิน 20 เมตร ซึ่งอาจใช้เป็นอาคารเพื่อประโยชน์ในการพาณิชย์กรรมได้

ภัตตาคาร หมายถึง อาคารหรือส่วนใดส่วนหนึ่งของอาคารที่ใช้เป็นที่ขายอาหารหรือเครื่องดื่ม โดยมีพื้นที่สำหรับตั้งโต๊ะอาหารไว้บริการภายในอาคารหรือภายนอกอาคาร

อาคารสำนักงาน หมายถึง อาคารหรือส่วนหนึ่งส่วนใดของอาคารที่ใช้เป็นสำนักงานหรือทำการ

โรงแรม หมายถึง อาคารหรือส่วนหนึ่งส่วนใดของอาคารที่ใช้เป็นโรงแรมตามกฎหมายว่าด้วยโรงแรม

คำนิยาม (ต่อ)

โรงงาน หมายถึง อาคาร สถานที่ หรือยานพาหนะที่ใช้เครื่องจักรมีกำลังรวมตั้งแต่ห้าแรงม้าหรือกำลังเทียบเท่าตั้งแต่ 5 แรงม้าขึ้นไป หรือใช้คนงานตั้งแต่เจ็ดคนขึ้นไปโดยใช้เครื่องจักรหรือไม่ก็ตาม สำหรับทำ ผลิต ประกอบ บรรจุ ซ่อม ซ่อมบำรุง ทดสอบ ปรับปรุง แปรสภาพ ลำเลียง เก็บรักษาหรือทำลายสิ่งใด ๆ ทั้งนี้ ตามประเภทหรือชนิดของโรงงานที่กำหนดในกฎกระทรวง

คลังสินค้า หมายถึง อาคารหรือส่วนหนึ่งส่วนใดของอาคารที่ใช้เป็นที่สำหรับเก็บสินค้าหรือสิ่งของเพื่อประโยชน์ทางการค้าหรืออุตสาหกรรม

เพื่อการอุตสาหกรรม หมายถึง สิ่งก่อสร้างที่ใช้ในการดำเนินการเกี่ยวกับการผลิตหรือประกอบสินค้า เช่น โรงงานผลิตรองเท้า ร้านตัดเสื้อผ้าโหล ร้านทำขนม ร้านทำประตูหน้าต่าง โรงกลึง โรงงานประกอบรถยนต์ ตู้ต่อเรือ โกดังสินค้า ห้องทำงานในโรงงาน เป็นต้น โดยจะใช้อ้อยู่อาศัยด้วยหรือไม่ก็ได้

เพื่อการศึกษา หมายถึง สิ่งก่อสร้างที่ใช้ในการดำเนินการโดยตรงเกี่ยวกับกิจกรรมการเรียนการสอนหรือการศึกษา เช่น โรงเรียน มหาวิทยาลัย ห้องสมุด พิพิธภัณฑ์ หอศิลป์ เป็นต้น

เพื่อการสาธารณสุข หมายถึง สิ่งก่อสร้างที่ใช้ในการรักษาพยาบาลและการดูแลเฉพาะด้าน เช่น โรงพยาบาล สถานพักฟื้น สถานที่ดูแลผู้ป่วยและผู้สูงอายุ อาคารเพื่อการบริหารทางการแพทย์อื่น ๆ เป็นต้น

เพื่อการขนส่ง หมายถึง สิ่งก่อสร้างที่ใช้ในการขนส่ง เช่น สถานีขนส่งทั้งทางบก ทางรถไฟ และทางอากาศ ที่พักผู้โดยสารรถประจำทาง เป็นต้น

เพื่อการเกษตร หมายถึง สิ่งก่อสร้างที่ใช้สำหรับดำเนินการเกี่ยวกับการผลิตทางการเกษตร เช่น โรงเรือนเพาะชำ หรือเพาะเลี้ยงไม้ดอกไม้ประดับและพืชพันธุ์อื่น ๆ โรงเก็บเมล็ดพันธุ์ (ที่มีใช้เพื่อการขาย) โรงเก็บธัญพืชขนาดเล็ก คอกปศุสัตว์ เป็นต้น

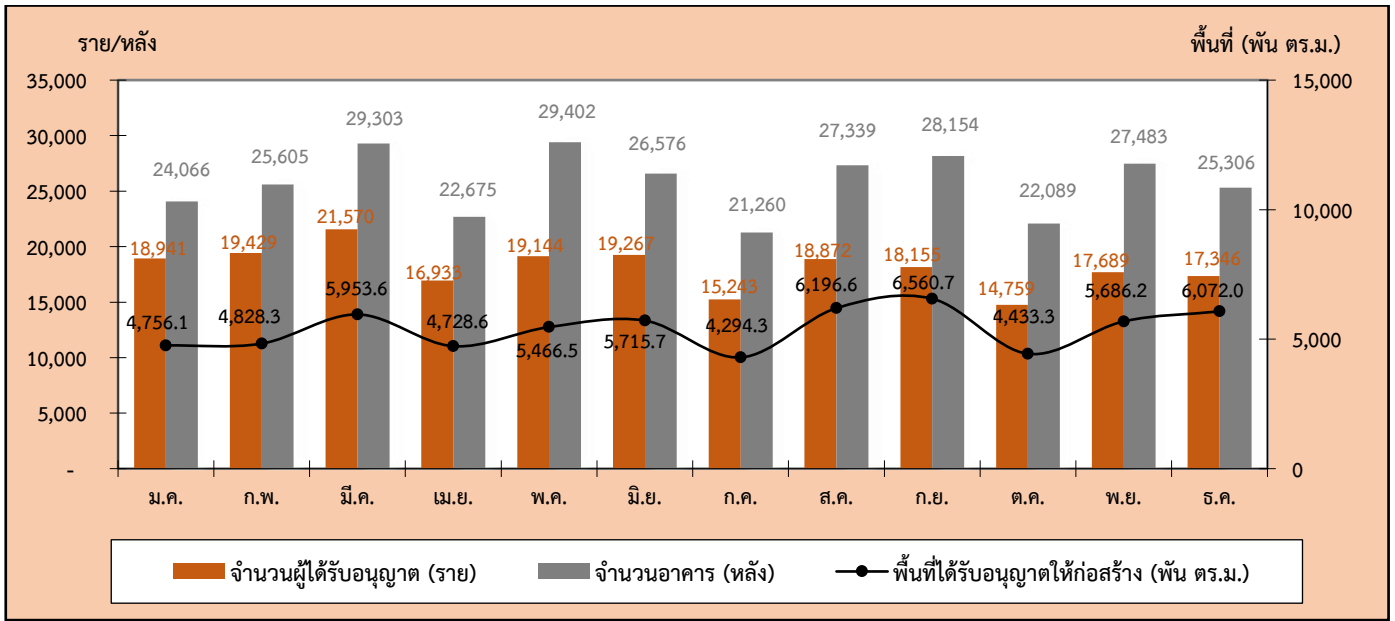
เพื่อการบันเทิง หมายถึง สิ่งก่อสร้างที่สร้างขึ้นเพื่อการบันเทิงต่าง ๆ เช่น โรงภาพยนตร์ โรงมหรสพ โรงละคร ไนท์คลับ สถานลีลาศ เป็นต้น

เพื่อประโยชน์อื่น ๆ หมายถึง สิ่งก่อสร้างอื่น ๆ นอกเหนือจากที่กล่าวข้างต้น เช่น อาคารอเนกประสงค์ อาคารจอดรถ ห้องน้ำห้องส้วม หอประชุม เป็นต้น

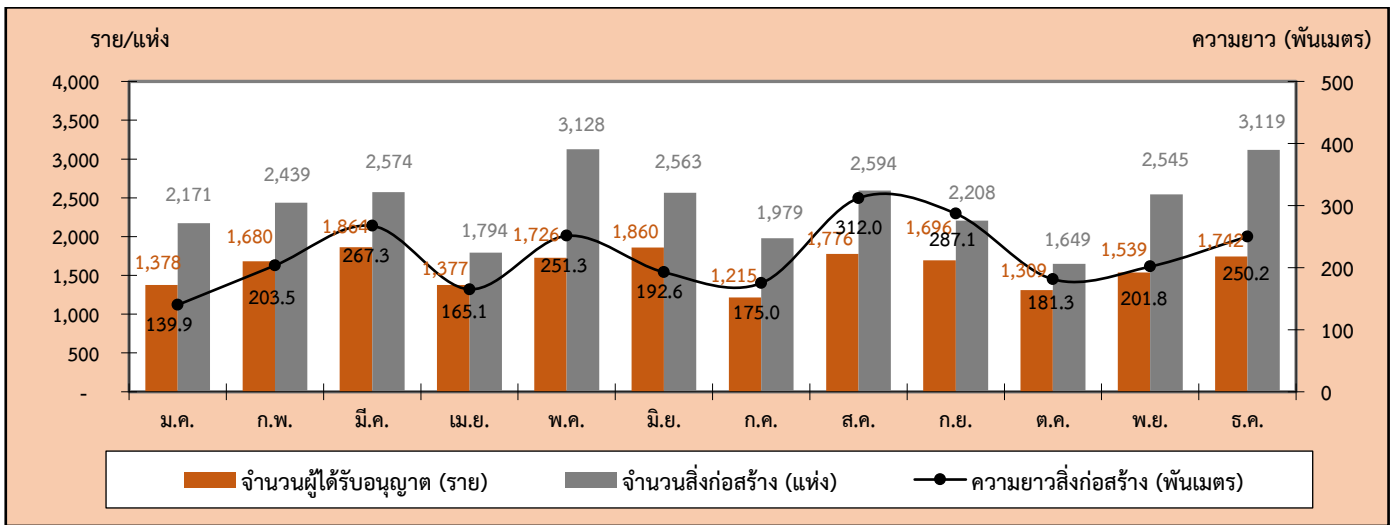
คำอธิบายการบันทึกแบบ

1. เดือนใดที่ไม่มีการอนุญาตให้ก่อสร้างใหม่ ต่อเติมหรือตัดแปลง ให้ทำ ลงใน "ไม่มีการอนุญาตให้ก่อสร้างใหม่ ต่อเติมหรือตัดแปลง" ในข้อ 5 ที่หน้าปกของแบบ และส่งแบบกลับคืนเพื่อทำการตรวจสอบ
 2. เดือนใดที่มีการอนุญาตให้ก่อสร้างใหม่ ต่อเติมหรือตัดแปลง โปรดแยกบันทึกรายละเอียดสิ่งก่อสร้างใหม่ ต่อเติมหรือตัดแปลง ตามรายการที่ปรากฏในตาราง โดยบันทึกเป็นจำนวนเต็มให้ตัวเลขหลักหน่วยอยู่ในช่องสุดท้ายของแต่ละสมุด
 3. เมื่อบันทึกข้อมูลเรียบร้อยแล้วโปรดลงลายมือชื่อ และเขียนชื่อตัวบรรจงในวงเล็บ () ที่หน้าปกของแบบเพื่อความสะดวกในการติดต่อภายหลัง
 4. การบันทึกรายละเอียดของสิ่งก่อสร้างในหน้า 2 - 4
 - 4.1 จำนวนราย สมุด (3) และ สมุด (7) ให้บันทึก "จำนวนราย" ของผู้ขออนุญาตก่อสร้างใหม่ ผู้ขออนุญาตต่อเติมหรือตัดแปลงที่ได้รับอนุญาต แล้วตามชนิดของสิ่งก่อสร้าง ในสมุด (1)
 - 4.2 จำนวนหลัง หรือ จำนวนแห่ง สมุด (4) และ สมุด (8) ให้บันทึก "จำนวนหลัง หรือ จำนวนแห่ง" ของสิ่งก่อสร้างที่ได้รับอนุญาตแล้วตามชนิดของสิ่งก่อสร้าง ในสมุด (1)
 - 4.3 พื้นที่ก่อสร้าง หรือความยาว สมุด (5) และ สมุด (9) ให้บันทึก "พื้นที่ก่อสร้าง (ตร.ม.) หรือ ความยาว (เมตร)" ของพื้นที่ก่อสร้างตามชนิดของสิ่งก่อสร้าง ในสมุด (1)
- ข้อสังเกต :** สำหรับ "จำนวนราย" ในสมุด (3), (7) ในแต่ละบรรทัดจะต้องไม่มากกว่า "จำนวนหลัง หรือ จำนวนแห่ง" ในสมุด (4), (8) เพราะผู้ขออนุญาตก่อสร้าง 1 ราย อาจขออนุญาตก่อสร้างสิ่งก่อสร้างได้มากกว่า 1 หลังก็ได้

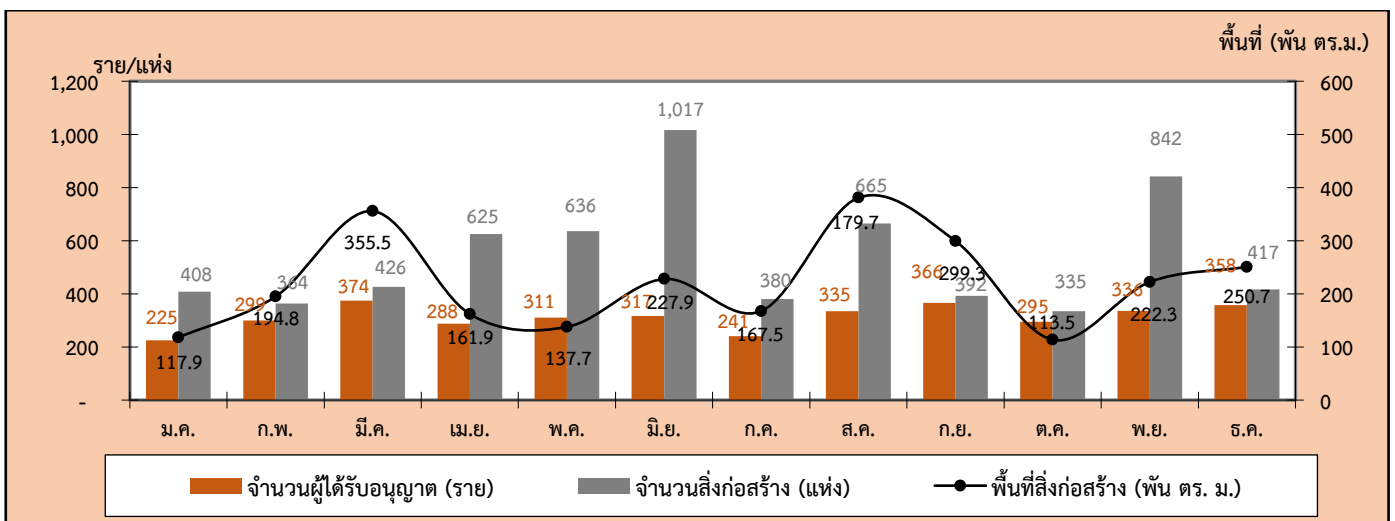
แผนภูมิ 1 จำนวนผู้ได้รับอนุญาตให้ก่อสร้าง จำนวนสิ่งก่อสร้าง และพื้นที่ก่อสร้างของอาคารโรงเรียน ที่ได้รับอนุญาตให้ก่อสร้าง ในเดือนมกราคม - ธันวาคม พ.ศ. 2565



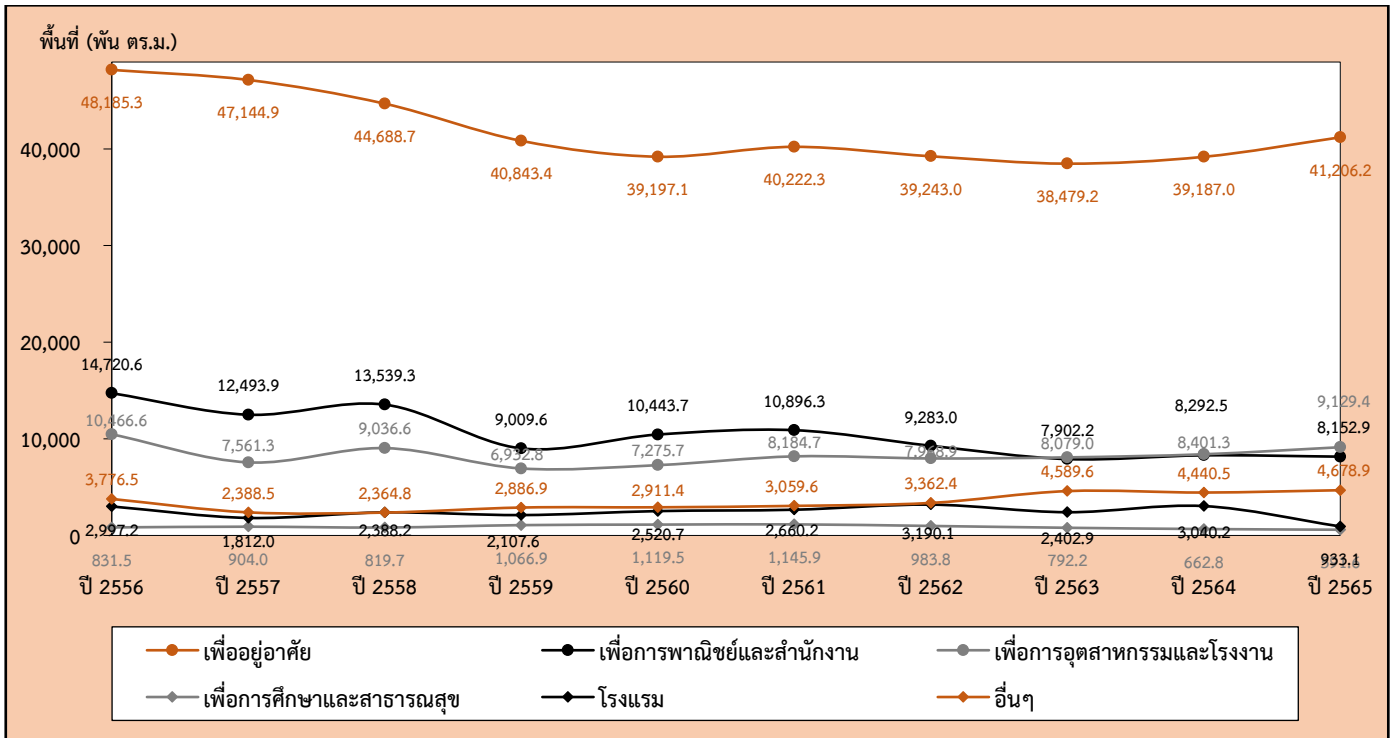
แผนภูมิ 2 จำนวนผู้ได้รับอนุญาตให้ก่อสร้าง จำนวนสิ่งก่อสร้าง และความยาวของสิ่งก่อสร้างที่ไม่ใช่อาคารโรงเรียน ที่ได้รับอนุญาตให้ก่อสร้าง ในเดือนมกราคม - ธันวาคม พ.ศ. 2565



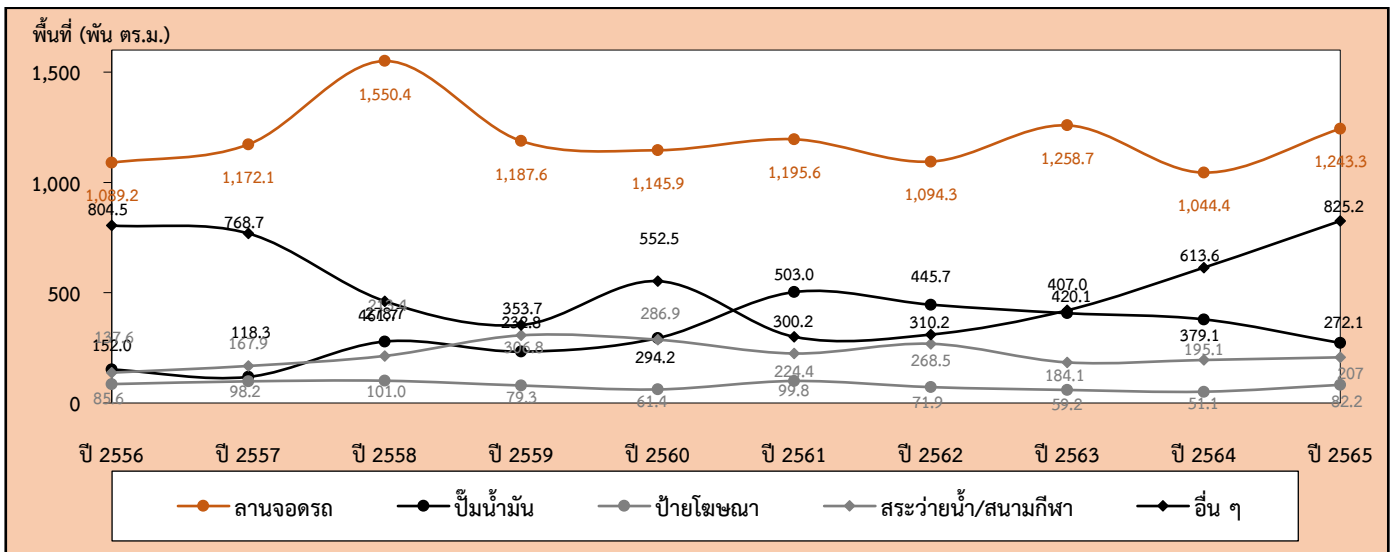
แผนภูมิ 3 จำนวนผู้ได้รับอนุญาตให้ก่อสร้าง จำนวนสิ่งก่อสร้าง และพื้นที่ของสิ่งก่อสร้างที่ไม่ใช่อาคารโรงเรียน ที่ได้รับอนุญาตให้ก่อสร้าง ในเดือนมกราคม - ธันวาคม พ.ศ. 2565



แผนภูมิ 4 พื้นที่ของสิ่งก่อสร้างที่เป็นอาคารโรงเรียนที่ได้รับอนุญาตให้ก่อสร้างในปี พ.ศ. 2556 – 2565 จำแนกตามชนิดของอาคาร



แผนภูมิ 5 พื้นที่ของสิ่งก่อสร้างที่ไม่ใช่อาคารโรงเรียนที่ได้รับอนุญาตให้ก่อสร้างในปี พ.ศ. 2556 – 2565 จำแนกตามชนิดของสิ่งก่อสร้าง



แผนภูมิ 6 ความยาวของสิ่งก่อสร้างที่ไม่ใช่อาคารโรงเรียนที่ได้รับอนุญาตให้ก่อสร้างในปี พ.ศ. 2556 – 2565 จำแนกตามชนิดของสิ่งก่อสร้าง

