

บทสรุปสำหรับผู้บริหาร

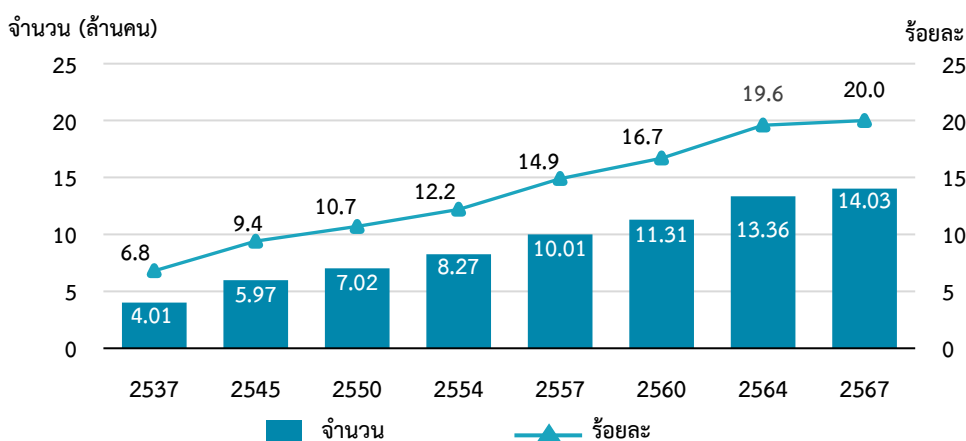
การสำรวจประชากรสูงอายุในประเทศไทย พ.ศ. 2567

สำนักงานสถิติแห่งชาติได้ดำเนินการสำรวจประชากรสูงอายุอย่างต่อเนื่องตั้งแต่ปี 2537 โดยการสำรวจทุก 3 ปี และครั้งล่าสุดจัดทำสำรวจปี 2567 นับเป็นการสำรวจครั้งที่ 8 โดยมีวัตถุประสงค์เพื่อรวบรวมข้อมูลลักษณะทางประชากร เศรษฐกิจ สังคม ภาวะสุขภาพ การเกื้อหนุน ตลอดจนลักษณะการอยู่อาศัยของผู้สูงอายุ โดยทำการเก็บรวบรวมข้อมูลจากครัวเรือนตัวอย่างจำนวน 86,880 ครัวเรือน ทุกจังหวัดทั่วประเทศ ทั้งในเขตเทศบาลและนอกเขตเทศบาล ระหว่างเดือนเมษายน - มิถุนายน 2567 ซึ่งสรุปผลการสำรวจที่สำคัญได้ดังนี้

1. ลักษณะทางประชากรของผู้สูงอายุ

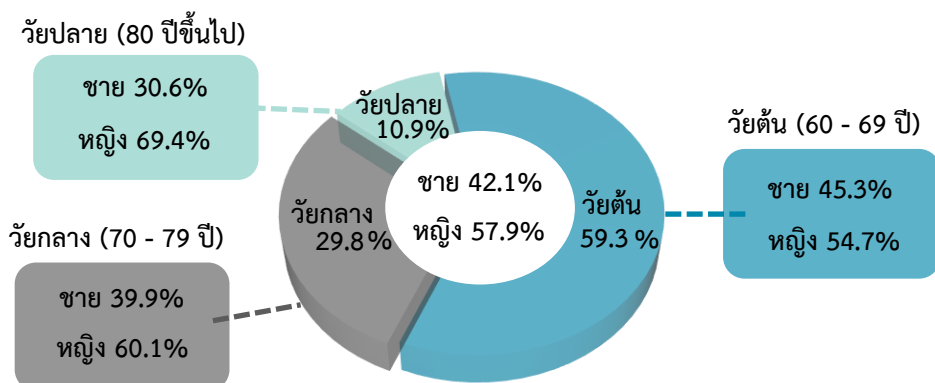
จากผลการสำรวจ พบว่า จำนวนประชากรที่มีอายุ 60 ปีขึ้นไป มีแนวโน้มเพิ่มขึ้นอย่างต่อเนื่อง โดยปี 2537 มีผู้สูงอายุ ร้อยละ 6.8 และเพิ่มขึ้นเป็นร้อยละ 20.0 ในปี 2567

แผนภูมิ 1 จำนวนและร้อยละของผู้สูงอายุ พ.ศ. 2537 - 2567



เมื่อพิจารณาตามเพศ พบว่า ผู้สูงอายุหญิงมากกว่าผู้สูงอายุชาย (ร้อยละ 57.9 และ 42.1 ตามลำดับ) และในทุกกลุ่มช่วงวัย ผู้สูงอายุหญิงมีจำนวนมากกว่าผู้สูงอายุชาย สำหรับการแบ่งกลุ่มผู้สูงอายุตามกลุ่มช่วงวัย พบว่า ส่วนใหญ่เป็นกลุ่มผู้สูงอายุวัยต้น (60-69 ปี) ร้อยละ 59.3 รองลงมา คือ กลุ่มผู้สูงอายุวัยกลาง (70-79 ปี) ร้อยละ 29.8 และน้อยที่สุดคือ กลุ่มผู้สูงอายุวัยปลาย (80 ปีขึ้นไป) ร้อยละ 10.9

แผนภูมิ 2 ร้อยละของผู้สูงอายุ จำแนกตามกลุ่มช่วงวัย และเพศ พ.ศ. 2567



หมายเหตุ: กลุ่มช่วงวัย อ้างอิงตามแผนผู้สูงอายุแห่งชาติ ฉบับที่ 2 (พ.ศ.2545-2564)

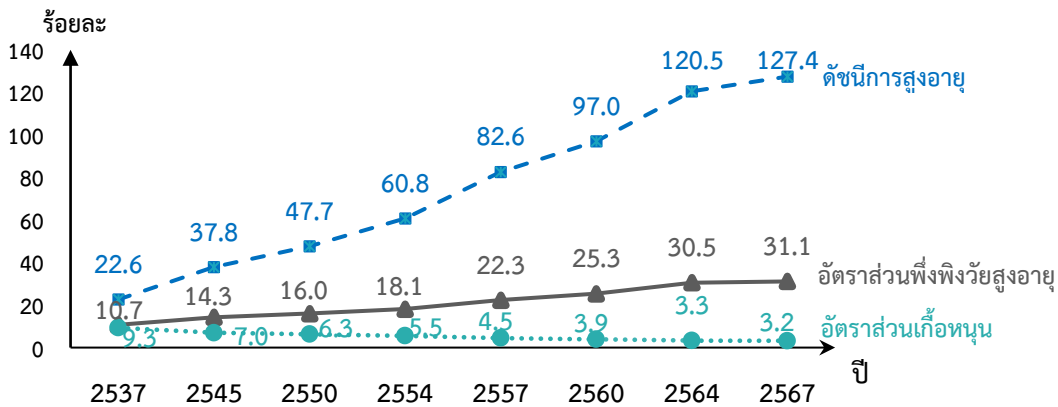
2. แนวโน้ม ดัชนีการสูงอายุ อัตราส่วนพึ่งพิงวัยสูงอายุ และอัตราส่วนเกือหนุน

ดัชนีการสูงอายุ เป็นตัวชี้วัดที่แสดงสัดส่วนของประชากรสูงอายุ (อายุ 60 ปีขึ้นไป) เมื่อเทียบกับประชากรเด็ก (อายุต่ำกว่า 15 ปี) 100 คน จากการสำรวจพบว่า ดัชนีการสูงอายุของประเทศไทยมีแนวโน้มเพิ่มขึ้นในช่วง 30 ปีที่ผ่านมา

อัตราส่วนพึ่งพิงวัยสูงอายุ เป็นตัวชี้วัดที่แสดงถึงภาระที่ประชากรวัยทำงานต้องรับผิดชอบในการดูแลผู้สูงอายุ ซึ่งอัตราส่วนพึ่งพิงวัยสูงอายุเพิ่มขึ้นอย่างต่อเนื่อง จากร้อยละ 10.7 ในปี 2537 เพิ่มขึ้นเป็นร้อยละ 31.1 ในปี 2567 นั่นคือ ประชากรวัยทำงาน 100 คน รับผิดชอบในการดูแลผู้สูงอายุประมาณ 31 คน

อัตราส่วนเกือหนุน เป็นตัวชี้วัดที่แสดงถึงจำนวนประชากรวัยทำงานที่สามารถให้การเกือหนุนผู้สูงอายุ 1 คนได้ ซึ่งผลการสำรวจ พบว่า อัตราส่วนเกือหนุนลดลงอย่างต่อเนื่อง จาก 9.3 ในปี 2537 ลดลงเป็น 3.2 ในปี 2567 นั่นคือ ในปี 2567 ประชากรวัยทำงานประมาณ 3 คน ให้การเกือหนุนผู้สูงอายุ 1 คน

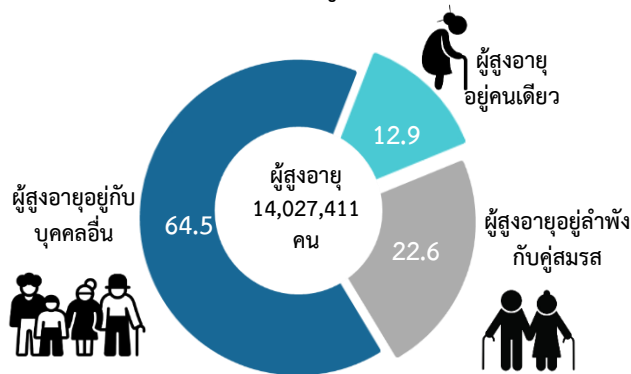
แผนภูมิ 3 ดัชนีการสูงอายุ อัตราส่วนพึ่งพิงวัยสูงอายุ และอัตราส่วนเกือหนุน พ.ศ. 2567



หมายเหตุ: ดัชนีการสูงอายุ คำนวณจากจำนวนประชากรอายุ 60 ปีขึ้นไป ต่อประชากรอายุต่ำกว่า 15 ปี 100 คน
 อัตราส่วนพึ่งพิงวัยสูงอายุ คำนวณจากจำนวนประชากรอายุ 60 ปีขึ้นไป ต่อประชากรอายุ 15 – 59 ปี 100 คน
 อัตราส่วนเกือหนุน คำนวณจากจำนวนประชากรอายุ 15 – 59 ปี เทียบกับประชากรอายุ 60 ปีขึ้นไป

3. ลักษณะการอยู่อาศัยของผู้สูงอายุ

แผนภูมิ 4 ร้อยละของผู้สูงอายุ จำแนกตามลักษณะการอยู่อาศัย พ.ศ. 2567



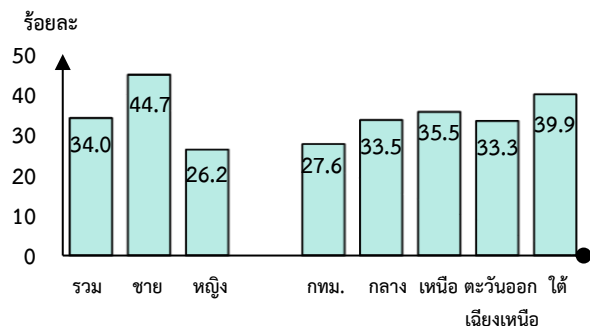
ลักษณะการอยู่อาศัยของผู้สูงอายุ พบว่า ผู้สูงอายุอาศัยอยู่กับบุคคลอื่น ร้อยละ 64.5 รองลงมาคือ ผู้สูงอายุอยู่ลำพังกับคู่สมรส ร้อยละ 22.6 และน้อยที่สุดคือ ผู้สูงอายุอยู่คนเดียว ร้อยละ 12.9

อย่างไรก็ตาม ลักษณะการอยู่อาศัยของผู้สูงอายุที่อยู่คนเดียวในครัวเรือนมีแนวโน้มเพิ่มขึ้นอย่างต่อเนื่อง โดยสัดส่วนของผู้สูงอายุที่อยู่คนเดียวเพิ่มขึ้นเกือบ 4 เท่า จากร้อยละ 3.6 ในปี 2537 เป็นร้อยละ 12.9 ในปี 2567

หมายเหตุ: ผู้สูงอายุอยู่กับบุคคลอื่น รวมทั้งที่มีหรือไม่มีคู่สมรสอาศัยอยู่ด้วย

4. ลักษณะทางเศรษฐกิจของผู้สูงอายุ

แผนภูมิ 5 ร้อยละของผู้สูงอายุที่ทำงานในระหว่าง 7 วันก่อนวันสัมภาษณ์ จำแนกตามเพศ และภาค พ.ศ. 2567



เหตุผลที่ผู้สูงอายุที่ยังคงทำงานในระหว่าง 7 วันก่อนวันสัมภาษณ์ พบว่า ส่วนใหญ่ผู้สูงอายุมีสุขภาพแข็งแรงและยังมีแรงทำงาน ร้อยละ 51.5 รองลงมาคือ ต้องหารายได้เลี้ยงครอบครัวหรือตนเอง ร้อยละ 43.5 ช่วยบุตร/สมาชิกในครัวเรือน ร้อยละ 1.7 เป็นอาชีพประจำ ไม่มีผู้ดูแลแทน ร้อยละ 1.4 และทำงานเพื่อใช้เวลาว่างให้เป็นประโยชน์ ร้อยละ 1.0 สำหรับ อื่น ๆ เช่น ยังมีหนี้สิน ยังไม่เกษียณอายุ ต้องส่งเสียบุตร เป็นต้น มีเพียงร้อยละ 0.9

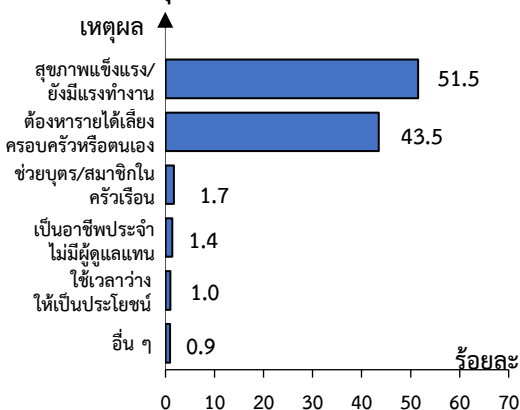
ตาราง 1 ร้อยละของผู้สูงอายุที่ทำงาน จำแนกตาม แหล่งรายได้หลักและเพศ พ.ศ. 2567

แหล่งรายได้หลัก	รวม	ชาย	หญิง
รวม	100.0	100.0	100.0
บุตร	35.7	27.3	41.7
การทำงาน	33.9	45.8	25.3
เบี้ยยังชีพจากราชการ	13.3	10.4	15.4
บำเหน็จ/บำนาญ	6.8	9.4	5.0
คู่สมรส	5.6	2.6	7.8
พ่อ/แม่/พี่น้อง/ญาติ	1.7	1.1	2.0
ดอกเบียจากเงินออมฯ	1.6	1.7	1.6
อื่นๆ	1.4	1.6	1.2

หมายเหตุ: อื่น ๆ เช่น รายได้จากกองทุนประกันสังคม กองทุนสำรองเลี้ยงชีพ และบัตรสวัสดิการแห่งรัฐ เป็นต้น

ผลการสำรวจในปี 2567 พบว่า ในระหว่าง 7 วันก่อนวันสัมภาษณ์ ผู้สูงอายุร้อยละ 34.0 ยังคงทำงานอยู่ โดยผู้สูงอายุชายทำงานสูงกว่าผู้สูงอายุหญิง (ร้อยละ 44.7 และ 26.2 ตามลำดับ) และเมื่อพิจารณาระหว่างภาค พบว่า ภาคใต้มีผู้สูงอายุที่ทำงานสูงสุด ร้อยละ 39.9 รองลงมาคือภาคเหนือ ภาคกลาง และภาคตะวันออกเฉียงเหนือ (ร้อยละ 35.5 33.5 และ 33.3 ตามลำดับ) สำหรับกรุงเทพมหานคร มีสัดส่วนของผู้สูงอายุที่ทำงานต่ำสุด ร้อยละ 27.6

แผนภูมิ 6 ร้อยละของผู้สูงอายุที่ทำงานในระหว่าง 7 วันก่อนวันสัมภาษณ์ จำแนกตาม เหตุผลที่ทำงาน พ.ศ. 2567

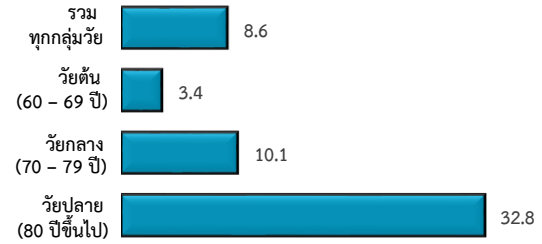


สำหรับแหล่งรายได้หลักในการดำรงชีวิตของผู้สูงอายุ พบว่า ส่วนใหญ่ผู้สูงอายุมีแหล่งรายได้หลักจากบุตร (ร้อยละ 35.7) รองลงมาคือแหล่งรายได้หลักจากการทำงาน (ร้อยละ 33.9) เบี้ยยังชีพจากราชการ (ร้อยละ 13.3) เงินบำเหน็จหรือบำนาญ (ร้อยละ 6.8) คู่สมรส (ร้อยละ 5.6) และแหล่งรายได้หลักจากดอกเบียจากเงินออมหรือการขายทรัพย์สิน (ร้อยละ 1.6) เมื่อพิจารณาตามเพศ พบว่า ผู้สูงอายุชายมีแหล่งรายได้หลักส่วนใหญ่จากการทำงาน (ร้อยละ 45.8) ในขณะที่ผู้สูงอายุหญิงมีแหล่งรายได้หลักส่วนใหญ่จากบุตร (ร้อยละ 41.7)

5. ผู้ดูแลผู้สูงอายุ

ในปี 2567 พบว่าผู้สูงอายุที่มีผู้ดูแลมีร้อยละ 8.6 โดยเมื่อพิจารณาตามกลุ่มวัย พบว่าผู้สูงอายุในกลุ่มวัยปลายมีจำนวนผู้ดูแลมากที่สุด ร้อยละ 32.8 รองลงมาคือ กลุ่มวัยกลางมีผู้ดูแลร้อยละ 10.1 และกลุ่มวัยต้นมีสัดส่วนผู้ดูแลมีเพียงร้อยละ 3.4 แสดงให้เห็นว่าการมีผู้ดูแลสำหรับผู้สูงอายุมีแนวโน้มเพิ่มขึ้นตามกลุ่มวัยที่มากขึ้น

แผนภูมิ 7 ร้อยละของผู้สูงอายุที่มีผู้ดูแล จำแนกตามกลุ่มช่วงวัย พ.ศ. 2567



ข้อเสนอแนะเชิงนโยบาย

ประเทศไทยเข้าสู่การเป็นสังคมสูงวัยอย่างสมบูรณ์ (Complete aged society) โดยมีประชากรอายุ 60 ปีขึ้นไป มากกว่าร้อยละ 20 ของประชากรทั้งหมด ซึ่งสามารถสังเกตได้จากแนวโน้มที่ชัดเจนในดัชนีการสูงอายุ อัตราส่วนพึ่งพิงวัยสูงอายุ และอัตราส่วนเกือหนุน ปรากฏการณ์ดังกล่าวสะท้อนถึงการเปลี่ยนแปลงเชิงโครงสร้างในประชากร โดยมีจำนวนผู้สูงอายุเพิ่มมากขึ้น ขณะที่ประชากรวัยทำงานและอัตราการเกิดเด็กกลับลดลง ส่งผลให้กลุ่มประชากรวัยทำงานแบกรับภาระในการดูแลผู้สูงอายุ อย่างไรก็ตาม ผู้สูงอายุส่วนหนึ่งยังคงทำงานหาเลี้ยงชีพเพื่อช่วยลดภาระในครัวเรือน โดยเฉพาะในกลุ่มผู้สูงอายุที่ยังมีสุขภาพแข็งแรงและสามารถทำงานได้ แต่การทำงานของผู้สูงอายุอาจนำมาซึ่งความเสี่ยงต่อสุขภาพและคุณภาพชีวิตที่ลดลง ภาครัฐจึงควรส่งเสริมและสนับสนุนการทำงานของผู้สูงอายุ ดังนี้

1. การส่งเสริมและสนับสนุนการจัดตั้งระบบสวัสดิการสำหรับผู้สูงอายุในด้านการเงินและสุขภาพ ซึ่งเป็นสิ่งสำคัญในการพัฒนาคุณภาพชีวิตของผู้สูงอายุโดยไม่ต้องพึ่งพาการทำงานเพียงอย่างเดียวเพิ่มมากขึ้น
2. การสนับสนุนการพัฒนางานและสภาพแวดล้อมการทำงานที่เอื้อต่อผู้สูงอายุ เช่น การทำงานจากบ้านหรือการทำงานที่มีความยืดหยุ่นในเวลา เพื่อให้ผู้สูงอายุสามารถทำงานได้ตามความสามารถและสุขภาพของตน
3. การส่งเสริมการรณรงค์สร้างความตระหนักรู้เกี่ยวกับบทบาทและการให้เกียรติผู้สูงอายุในสังคม เพื่อสร้างสภาพแวดล้อมที่เป็นมิตรและสนับสนุนการมีส่วนร่วมของผู้สูงอายุในกิจกรรมต่าง ๆ ของชุมชน