

ISSN 1686-2589

การประมวลข้อมูล
พื้นที่การก่อสร้าง

ไตรมาสที่ 3 ปี 2567



สำนักงานสถิติแห่งชาติ
กระทรวงดิจิทัลเพื่อเศรษฐกิจและสังคม



การประมวลข้อมูลพื้นที่การก่อสร้าง
ไตรมาสที่ 3 ปี 2567



สำนักงานสถิติแห่งชาติ
กระทรวงดิจิทัลเพื่อเศรษฐกิจและสังคม

หน่วยงานเจ้าของเรื่อง	<p>กองสถิติเศรษฐกิจ สำนักงานสถิติแห่งชาติ ศูนย์ราชการเฉลิมพระเกียรติ 80 พรรษาฯ อาคารรัฐประศาสนภักดี ชั้น 3 ถนนแจ้งวัฒนะ เขตหลักสี่ กทม.10210 โทรศัพท์ 02 142 1236 โทรสาร 02 143 8134 ไปรษณีย์อิเล็กทรอนิกส์ : eindust@nso.go.th</p>
หน่วยงานที่เผยแพร่	<p>กองสถิติพยากรณ์ สำนักงานสถิติแห่งชาติ ศูนย์ราชการเฉลิมพระเกียรติ 80 พรรษาฯ อาคารรัฐประศาสนภักดี ชั้น 2 ถนนแจ้งวัฒนะ เขตหลักสี่ กทม.10210 โทรศัพท์ 02 141 7498 โทรสาร 02 143 8132 ไปรษณีย์อิเล็กทรอนิกส์ : binfopub@nso.go.th</p>
ปีที่จัดพิมพ์	2567
ISSN	1686-2589
จัดพิมพ์โดย	สำนักงานสถิติแห่งชาติ

คำนำ

สำนักงานสถิติแห่งชาติ ได้ดำเนินโครงการประมวลข้อมูลพื้นที่การก่อสร้าง โดยรวบรวมข้อมูลจากทะเบียนผู้ขออนุญาตก่อสร้างและต่อเติมหรือดัดแปลงสิ่งก่อสร้างที่เป็นอาคารโรงงานและไม่ใช่อาคารโรงงานจากหน่วยงานผู้ให้อนุญาตก่อสร้างทั่วประเทศ ได้แก่ สำนักงานเขตในกรุงเทพมหานคร เทศบาลนคร เทศบาลเมือง เทศบาลตำบล และองค์การบริหารส่วนตำบล จำนวน 7,860 หน่วยงาน เป็นประจำทุกเดือน โดยนำมาประมวลรวมกับข้อมูลสถิติภูมิที่ได้รับความสะดวกจากศูนย์อสังหาริมทรัพย์ ธนาคารอาคารสงเคราะห์ ที่ได้ดำเนินการรวบรวมข้อมูลการอนุญาตก่อสร้างโรงงานอุตสาหกรรม ในเขตพื้นที่รับผิดชอบของการนิคมอุตสาหกรรมแห่งประเทศไทย และข้อมูลการขออนุญาตอาคารขนาดใหญ่ในความรับผิดชอบของสำนักงานโยธา กรุงเทพมหานคร เพื่อนำมาประมวลผลเป็นภาพรวมของทั้งประเทศ

การประมวลข้อมูลพื้นที่การก่อสร้างไตรมาสที่ 3 ปี 2567 (เดือนกรกฎาคม – กันยายน) เป็นรายงานที่นำเสนอข้อมูลเกี่ยวกับจำนวนผู้ได้รับอนุญาต จำนวนสิ่งก่อสร้างที่ได้รับอนุญาต และพื้นที่หรือความยาวของสิ่งก่อสร้างที่ได้รับอนุญาต จำแนกตามชนิดของอาคาร เป็นรายภาค โดยสามารถใช้เป็นตัวชี้วัดทางเศรษฐกิจที่สำคัญในการชี้แนะหน่วยธุรกิจ และกิจกรรมที่เกี่ยวข้องกับการก่อสร้างหรือธุรกิจอสังหาริมทรัพย์ เพื่อใช้เป็นสัญญาณเตือนภัยล่วงหน้าและประเมินภาวะเศรษฐกิจ

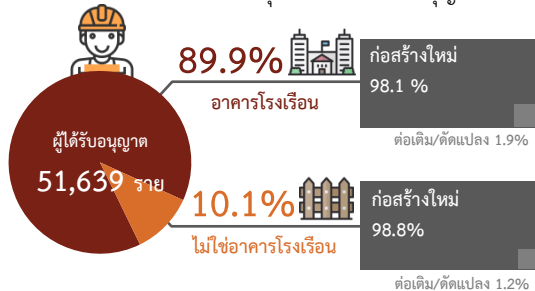
รายงานการประมวลข้อมูลพื้นที่การก่อสร้างฉบับนี้ สำนักงานสถิติแห่งชาติ ได้รับความร่วมมือในการให้ข้อมูลจากหน่วยงานผู้ให้อนุญาตก่อสร้าง และหน่วยงานที่รวบรวมข้อมูลการก่อสร้างเป็นอย่างดี สำนักงานสถิติแห่งชาติ จึงขอแสดงความขอบคุณไว้ ณ โอกาสนี้

บทสรุปสำหรับผู้บริหาร
การประมวลข้อมูลพื้นที่การก่อสร้าง
ไตรมาส 3 ปี 2567

การประมวลข้อมูลพื้นที่การก่อสร้างเป็นโครงการที่เก็บรวบรวมข้อมูลจากทะเบียนผู้ขออนุญาตก่อสร้างและต่อเติมหรือดัดแปลงสิ่งก่อสร้างทั้งที่เป็นอาคารโรงงาน และไม่ใช่อาคารโรงงาน จากหน่วยงานผู้ให้อนุญาตก่อสร้างตามพระราชบัญญัติควบคุมอาคาร พ.ศ. 2522 ได้แก่ สำนักงานเขต และสำนักการโยธา กรุงเทพมหานคร เมืองพัทยา เทศบาลนคร เทศบาลเมือง เทศบาลตำบล องค์การบริหารส่วนตำบล และการนิคมอุตสาหกรรมแห่งประเทศไทย สำหรับผลการประมวลข้อมูล **ไตรมาสที่ 3 (เดือนกรกฎาคม - กันยายน) ปี 2567** สรุปได้ ดังนี้

ในไตรมาส 3 ปี 2567 มีผู้ได้รับอนุญาตให้ก่อสร้างใหม่ และต่อเติมหรือดัดแปลงทั้งสิ้น 51,639 ราย โดยเป็นผู้ได้รับอนุญาตให้ก่อสร้างและต่อเติมหรือดัดแปลงอาคารโรงงาน 46,405 ราย (ร้อยละ 89.9) ในจำนวนนี้ร้อยละ 98.1 เป็นผู้ได้รับอนุญาตให้ก่อสร้างใหม่ และร้อยละ 1.9 ได้รับอนุญาตให้ต่อเติมหรือดัดแปลง ส่วนที่เหลืออีก 5,234 ราย (ร้อยละ 10.1) เป็นผู้ได้รับอนุญาตให้ก่อสร้างฯ สิ่งก่อสร้างที่ไม่ใช่อาคารโรงงาน ในจำนวนนี้ ร้อยละ 98.8 เป็นผู้ได้รับอนุญาตให้ก่อสร้างใหม่ และร้อยละ 1.2 เป็นผู้ได้รับอนุญาตให้ต่อเติมหรือดัดแปลง (**แผนภูมิ 1**)

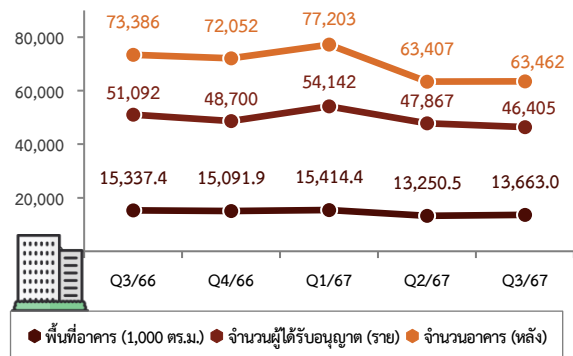
แผนภูมิ 1 จำนวนผู้ได้รับอนุญาตให้ก่อสร้าง จำแนกตามประเภทสิ่งก่อสร้าง และวัตถุประสงค์การขออนุญาต



1. สิ่งก่อสร้างที่เป็นอาคารโรงงาน

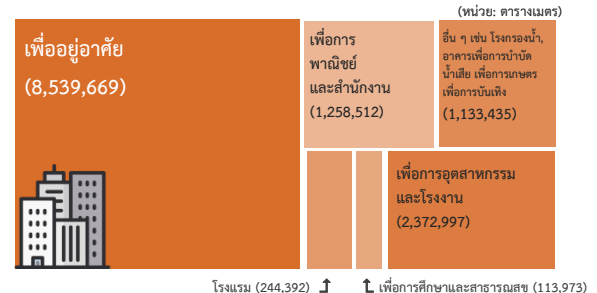
เมื่อเปรียบเทียบกับไตรมาสที่ผ่านมาพบว่า มีผู้ได้รับอนุญาตให้ก่อสร้างอาคารโรงงานลดลงร้อยละ 3.1 และ 9.2 จากไตรมาสที่ผ่านมา และไตรมาสเดียวกันของปีที่แล้ว โดยมีอาคารที่ได้รับอนุญาตเพิ่มขึ้นร้อยละ 0.1 จากไตรมาสที่ผ่านมา แต่ลดลงร้อยละ 13.5 จากไตรมาสเดียวกันของปีที่แล้ว และพื้นที่อาคารโรงงานที่ได้รับอนุญาตให้ก่อสร้างเพิ่มขึ้นร้อยละ 3.1 จากไตรมาสที่ผ่านมา แต่ลดลงร้อยละ 10.9 จากไตรมาสเดียวกันของปีที่แล้ว (**แผนภูมิ 2**)

แผนภูมิ 2 จำนวนผู้ได้รับอนุญาต จำนวนอาคาร และพื้นที่อาคารโรงงานที่ได้รับอนุญาต รายไตรมาส



โดยมีการได้รับอนุญาตให้ก่อสร้างอาคารโรงงานทั้งสิ้น 13,662,978 ตารางเมตร ในจำนวนนี้เป็นอาคารเพื่ออยู่อาศัย 8,539,669 ตารางเมตร อาคารเพื่อการอุตสาหกรรมและโรงงาน 2,372,997 ตารางเมตร อาคารเพื่อการพาณิชย์และสำนักงาน 1,258,512 ตารางเมตร โรงแรม 244,392 ตารางเมตร อาคารเพื่อการศึกษาและสาธารณสุข 113,973 ตารางเมตร และอาคารประเภทอื่น ๆ ได้รับการอนุญาตให้ก่อสร้างเป็นพื้นที่รวม 1,133,435 ตารางเมตร (**แผนภูมิ 3**)

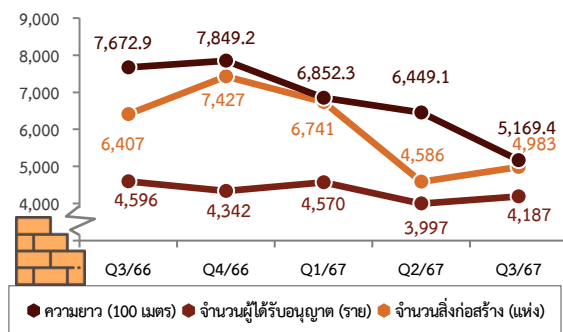
แผนภูมิ 3 พื้นที่อาคารโรงงานที่ได้รับอนุญาตให้ก่อสร้าง จำแนกตามประเภทอาคารโรงงาน



2. สิ่งก่อสร้างที่ไม่ใช่อาคารโรงงาน และมีหน่วยวัดเป็นความยาว

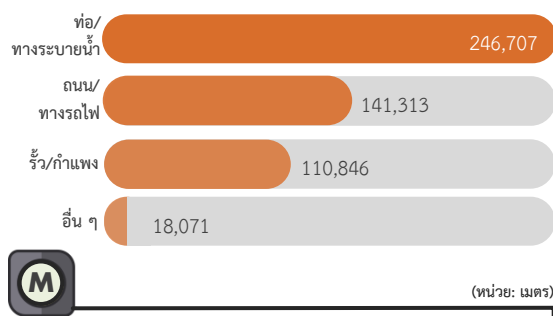
สำหรับสิ่งก่อสร้างที่ไม่ใช่อาคารโรงงาน และมีหน่วยวัดเป็นความยาว เมื่อเปรียบเทียบกับไตรมาสที่ผ่านมา พบว่า มีผู้ได้รับอนุญาตให้ก่อสร้างเพิ่มขึ้นร้อยละ 4.8 จากไตรมาสที่ผ่านมา แต่ลดลงร้อยละ 8.9 จากไตรมาสเดียวกันของปีที่แล้ว โดยมีสิ่งก่อสร้างที่ได้รับอนุญาตก่อสร้างเพิ่มขึ้นร้อยละ 8.7 จากไตรมาสที่ผ่านมา แต่ลดลงร้อยละ 22.2 จากไตรมาสเดียวกันของปีที่แล้ว และความยาวของสิ่งก่อสร้างที่ได้รับอนุญาตลดลงร้อยละ 19.8 และ 32.6 จากไตรมาสที่ผ่านมา และไตรมาสเดียวกันของปีที่แล้ว ตามลำดับ (แผนภูมิ 4)

แผนภูมิ 4 จำนวนผู้ได้รับอนุญาต จำนวนสิ่งก่อสร้างและความยาว สิ่งก่อสร้างที่ไม่ใช่อาคารโรงงาน รายไตรมาส



จากสิ่งก่อสร้างที่ไม่ใช่อาคารโรงงาน และมีหน่วยวัดเป็นความยาวที่ได้รับอนุญาตให้ก่อสร้าง 516,937 เมตร เป็นการได้รับอนุญาตให้ก่อสร้างท่อ/ทางระบายน้ำ 246,707 เมตร ถนน/ทางรถไฟ 141,313 เมตร รั้ว/กำแพง 110,846 เมตร และสิ่งก่อสร้างประเภทอื่น ๆ 18,071 เมตร (แผนภูมิ 5)

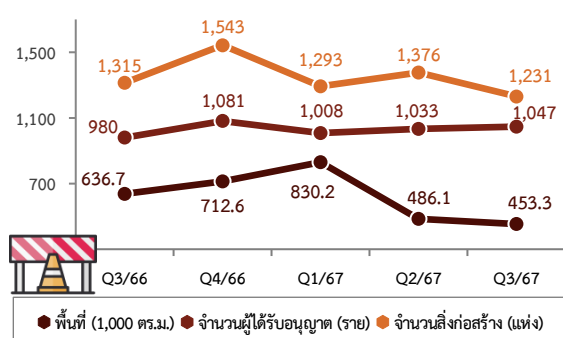
แผนภูมิ 5 ความยาวสิ่งก่อสร้างที่ไม่ใช่อาคารโรงงานที่ได้รับอนุญาตให้ก่อสร้าง จำแนกตามชนิดสิ่งก่อสร้าง



3. สิ่งก่อสร้างที่ไม่ใช่อาคารโรงงาน และมีหน่วยวัดเป็นพื้นที่

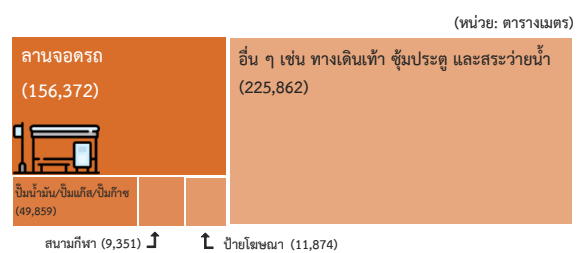
สำหรับสิ่งก่อสร้างที่ไม่ใช่อาคารโรงงาน และมีหน่วยวัดเป็นพื้นที่ เมื่อเปรียบเทียบกับไตรมาสที่ผ่านมา พบว่า มีผู้ได้รับอนุญาตให้ก่อสร้างเพิ่มขึ้นร้อยละ 1.4 และ 6.8 จากไตรมาสที่ผ่านมาและไตรมาสเดียวกันของปีที่แล้ว โดยมีสิ่งก่อสร้างที่ได้รับอนุญาตลดลงร้อยละ 10.5 และ 6.4 จากไตรมาสที่ผ่านมาและไตรมาสเดียวกันของปีที่แล้ว และพื้นที่ของสิ่งก่อสร้างที่ได้รับอนุญาตลดลงร้อยละ 6.7 และ 28.8 จากไตรมาสที่ผ่านมาและไตรมาสเดียวกันของปีที่แล้ว (แผนภูมิ 6)

แผนภูมิ 6 จำนวนผู้ได้รับอนุญาต จำนวนสิ่งก่อสร้างและพื้นที่ สิ่งก่อสร้างที่ไม่ใช่อาคารโรงงาน รายไตรมาส



จากสิ่งก่อสร้างที่ไม่ใช่อาคารโรงงาน และมีหน่วยวัดเป็นพื้นที่ที่ได้รับอนุญาตให้ก่อสร้าง 453,318 ตารางเมตร เป็นการได้รับอนุญาตให้ก่อสร้างลานจอดรถ 156,372 ตารางเมตร บิมน้ำมัน/บิมน้ำ/บิมน้ำ/บิมน้ำ 49,859 ตารางเมตร ป้ายโฆษณา 11,874 ตารางเมตร สนามกีฬา 9,351 ตารางเมตร และสิ่งก่อสร้างประเภทอื่น ๆ 225,862 ตารางเมตร (แผนภูมิ 7)

แผนภูมิ 7 พื้นที่สิ่งก่อสร้างที่ไม่ใช่อาคารโรงงานที่ได้รับอนุญาตให้ก่อสร้างจำแนกตามชนิดสิ่งก่อสร้าง



สารบัญ

	หน้า
คำนำ	ค
บทสรุปสำหรับผู้บริหาร	จ
สารบัญ	๗
บทที่ 1 บทนำ	1
1.1 ความเป็นมา	1
1.2 วัตถุประสงค์	1
1.3 แนวคิดหรือข้อกำหนด	1
1.4 ประโยชน์ที่คาดว่าจะได้รับ	1
บทที่ 2 ระเบียบวิธีสถิติ	3
2.1 ประชากรเป้าหมาย	3
2.2 คาบเวลาอ้างอิง	4
2.3 คำนียาม	4
2.4 รายการข้อมูลที่เก็บรวบรวม	4
2.5 วิธีการเก็บรวบรวมข้อมูล	5
2.6 การประมวลผลข้อมูล	5
2.7 การนำเสนอผล	5
2.8 ข้อจำกัดของข้อมูล	5
บทที่ 3 ผลการสำรวจ	7
3.1 จำนวนผู้ได้รับอนุญาตให้ก่อสร้าง	7
3.2 จำนวนสิ่งก่อสร้าง	8
3.3 พื้นที่และความยาวของสิ่งก่อสร้าง	9
3.4 การได้รับอนุญาตให้ก่อสร้างฯ เป็นรายภาค	10
3.5 การได้รับอนุญาตให้ก่อสร้างฯ เป็นรายเดือน	11
ตารางสถิติ	17
ภาคผนวก	47
ภาคผนวก ก จำนวนแบบสอบถามที่ได้รับ	47
ภาคผนวก ข คำอธิบายศัพท์	49
ภาคผนวก ค แบบสอบถาม	51

สารบัญตาราง

	หน้า
ตาราง 3.1 การเปลี่ยนแปลงของจำนวนผู้ได้รับอนุญาตให้ก่อสร้างในไตรมาสที่ 3 ปี 2567 จำแนกตามประเภทของสิ่งก่อสร้าง	7
ตาราง 3.2 การเปลี่ยนแปลงของจำนวนสิ่งก่อสร้างที่ได้รับอนุญาตให้ก่อสร้าง ในไตรมาสที่ 3 ปี 2567 จำแนกตามประเภทของสิ่งก่อสร้าง	8
ตาราง 3.3 การเปลี่ยนแปลงของพื้นที่ หรือความยาวสิ่งก่อสร้างที่ได้รับอนุญาตให้ก่อสร้าง ในไตรมาสที่ 3 ปี 2567 จำแนกตามประเภทของสิ่งก่อสร้าง	9
ตาราง 3.4 จำนวนผู้ได้รับอนุญาตให้ก่อสร้าง จำนวนสิ่งก่อสร้าง และพื้นที่หรือความยาว ของสิ่งก่อสร้าง ที่ได้รับอนุญาตให้ก่อสร้างฯ ในไตรมาสที่ 3 ปี 2567 จำแนกตามประเภทของสิ่งก่อสร้าง เป็นรายภาค	10
ตาราง 3.5 จำนวนผู้ได้รับอนุญาตให้ก่อสร้าง จำนวนสิ่งก่อสร้าง และพื้นที่หรือความยาว ของสิ่งก่อสร้าง ที่ได้รับอนุญาตให้ก่อสร้างฯ ในไตรมาสที่ 3 ปี 2567 จำแนกตามประเภทของสิ่งก่อสร้าง เป็นรายเดือน	11

บทที่ 1

บทนำ

1.1 ความเป็นมา

สำนักงานสถิติแห่งชาติ ได้ดำเนินการเก็บรวบรวมข้อมูลเกี่ยวกับสิ่งก่อสร้างที่ได้รับอนุญาตให้ก่อสร้างใหม่ และต่อเติมหรือดัดแปลงตามเทศบัญญัติควบคุมการก่อสร้างเป็นประจำทุกปีมาตั้งแต่ปี 2509 และในปี 2535 ได้ขยายขอบข่ายการเก็บรวบรวมข้อมูลเป็นในพื้นที่ที่อยู่ในเขตควบคุมอาคาร ตามพระราชกฤษฎีกาให้ใช้พระราชบัญญัติควบคุมอาคาร พ.ศ. 2522 และเพื่อให้ข้อมูลมีความครบถ้วนสมบูรณ์ในทุกพื้นที่ ในปี 2543 จึงขยายขอบข่ายการเก็บรวบรวมข้อมูลเป็นทั้งในพื้นที่ที่มี และไม่มีการประกาศพระราชกฤษฎีกาให้ใช้พระราชบัญญัติควบคุมอาคาร พ.ศ. 2522 รวมไปถึงพื้นที่ที่อยู่ในเขตนิคมอุตสาหกรรมที่อยู่ภายใต้พระราชบัญญัติการนิคมอุตสาหกรรมแห่งประเทศไทย พ.ศ. 2522

1.2 วัตถุประสงค์

- 1) เพื่อเก็บรวบรวมข้อมูลเกี่ยวกับการขออนุญาตก่อสร้างสิ่งก่อสร้างที่เป็นอาคารโรงงาน และสิ่งก่อสร้างที่ไม่ใช่อาคารโรงงาน
- 2) เพื่อนำข้อมูลไปใช้ในการจัดทำตัวชี้วัดที่สำคัญทางด้านเศรษฐกิจ และสิ่งแวดล้อมของประเทศ
- 3) เพื่อใช้ประกอบในการวางแผนการดำเนินธุรกิจ และการประกอบกิจการ และปรับปรุงกิจการของภาคเอกชน

1.3 แนวคิดหรือข้อกำหนด

แนวคิดการเก็บรวบรวมข้อมูลการขออนุญาตก่อสร้าง ในโครงการประมวลข้อมูลพื้นที่การก่อสร้างได้มีการกำหนดค่านิยามตามมาตรฐานสากลขององค์การสหประชาชาติ (UN) และได้มีการปรับปรุงแนวคิดและค่านิยามที่ใช้ตามลักษณะของอสังหาริมทรัพย์ให้สอดคล้องกับสภาพที่แท้จริงในประเทศ และให้ถูกต้องตามที่ได้กำหนดไว้ในพระราชบัญญัติควบคุมอาคาร พ.ศ. 2522 ที่ใช้ในราชการหรือใช้เพื่อสาธารณประโยชน์

1.4 ประโยชน์ที่คาดว่าจะได้รับ

- 1) ใช้ประกอบการพิจารณาในการจัดทำบัญชีประชาชาติรายไตรมาส และบัญชีประชาชาติด้านการสะสมทุน ใช้ในการจัดทำตารางปัจจัยการผลิตและผลผลิต และใช้คำนวณมูลค่าการก่อสร้างรวมทั้งประเทศ
- 2) ใช้ประกอบการพิจารณาในการจัดทำตัวชี้วัดที่อยู่อาศัย จัดทำดัชนีวัดภาวะธุรกิจอสังหาริมทรัพย์ด้านที่อยู่อาศัยของประเทศ
- 3) ใช้ประกอบในการศึกษาเพื่อจัดทำแผนนโยบายการปลดปล่อยและเคลื่อนย้ายมลพิษจากการก่อสร้าง
- 4) ใช้ประกอบในการวิเคราะห์ภาวะเศรษฐกิจของประเทศด้านการลงทุนภาคเอกชน
- 5) ใช้ในการศึกษาวิเคราะห์เกี่ยวกับโครงสร้างการพัฒนาอสังหาริมทรัพย์ และเรื่องที่เกี่ยวข้อง

บทที่ 2 ระเบียบวิธีสถิติ

2.1 ประชากรเป้าหมาย

การเก็บรวบรวมข้อมูลโครงการประมวลข้อมูลพื้นที่การก่อสร้าง มีคัมรวมเป็นสิ่งก่อสร้างทุกประเภทที่เอกชนได้รับอนุญาตให้ก่อสร้างใหม่และต่อเติมหรือตัดแปลง ในพื้นที่ที่มีและไม่มีพระราชกฤษฎีกาให้ใช้พระราชบัญญัติควบคุมอาคาร พ.ศ. 2522 โดยมีรายละเอียดพระราชบัญญัติในมาตราที่สำคัญ ดังนี้

มาตรา 4 ในพระราชบัญญัตินี้

“อาคาร” หมายความว่า ตึก บ้าน เรือน โรง ร้าน แพ คลังสินค้า สำนักงาน และสิ่งก่อสร้างขึ้นอย่างอื่นซึ่งบุคคลอาจเข้าอยู่หรือเข้าใช้สอยได้ และหมายความรวมถึง

(1) อัฒจันทร์หรือสิ่งก่อสร้างขึ้นอย่างอื่นเพื่อใช้เป็นที่พักผ่อนของประชาชน

(2) เขื่อน สะพาน อุโมงค์ ทางหรือท่อระบายน้ำ อุโมงค์ คานเรือ ท่าเรือ ท่าจอดเรือ รั้ว กำแพง หรือประตูที่สร้างขึ้นติดต่อกับหรือใกล้เคียงกับที่สาธารณะหรือสิ่งก่อสร้างขึ้นให้บุคคลทั่วไปใช้สอย

(3) ป้ายหรือสิ่งก่อสร้างขึ้นสำหรับติดหรือตั้งป้าย

(ก) ที่ติดหรือตั้งไว้เหนือที่สาธารณะและมีขนาดเกินหนึ่งตารางเมตร หรือมี น้ำหนักรวมทั้งโครงสร้างเกินสิบกิโลกรัม

(ข) ที่ติดหรือตั้งไว้ในระยะห่างจากที่สาธารณะซึ่งเมื่อวัดในทางราบแล้ว ระยะห่างจากที่สาธารณะมีน้อยกว่าความสูงของป้ายนั้นเมื่อวัดจากพื้นดิน และมีขนาดหรือมีน้ำหนักเกินกว่าที่กำหนดในกฎกระทรวง

(4) พื้นหรือสิ่งก่อสร้างขึ้นเพื่อใช้เป็นที่จอดรถ ที่กัลบรถ และทางเข้าออกของรถสำหรับอาคารที่กำหนดตามมาตรา 8 (9)

(5) สิ่งก่อสร้างขึ้นอย่างอื่นตามที่กำหนดในกฎกระทรวง ทั้งนี้ให้หมายความรวมถึงส่วนต่าง ๆ ของอาคารด้วย

มาตรา 6 พระราชบัญญัตินี้ไม่บังคับใช้แก่พระที่นั่งหรือพระราชวัง

มาตรา 7 ให้รัฐมนตรีมีอำนาจออกกฎกระทรวง ยกเว้น ผ่อนผัน หรือกำหนดเงื่อนไขในการปฏิบัติตามพระราชบัญญัตินี้ไม่ว่าทั้งหมดหรือบางส่วนเกี่ยวกับอาคาร ดังต่อไปนี้

(1) อาคารของกระทรวง ทบวง กรม ที่ใช้ในราชการหรือใช้เพื่อสาธารณประโยชน์

(2) อาคารของราชการส่วนท้องถิ่นที่ใช้ในราชการหรือใช้เพื่อสาธารณประโยชน์

(3) อาคารขององค์การของรัฐที่จัดตั้งขึ้นตามกฎหมาย ที่ใช้ในกิจการขององค์การหรือใช้เพื่อสาธารณประโยชน์

(4) โบราณสถาน วัดวาอาราม หรืออาคารต่าง ๆ ที่ใช้เพื่อการศาสนาซึ่งมีกฎหมายควบคุมการก่อสร้างไว้แล้วโดยเฉพาะ

(5) อาคารที่ทำการขององค์การระหว่างประเทศ หรืออาคารที่ทำการของหน่วยงานที่ตั้งขึ้นตามความตกลงระหว่างรัฐบาลไทยกับรัฐบาลต่างประเทศ

(6) อาคารที่ทำการสถานทูตหรือสถานกงสุลต่างประเทศ

(7) อาคารชั่วคราวเพื่อใช้ประโยชน์ในการก่อสร้างอาคารถาวร หรืออาคารเพื่อใช้ประโยชน์เป็นการชั่วคราวที่มีกำหนดเวลาการรื้อถอน

(8) อาคารที่กระทรวง ทบวง กรม ราชการส่วนท้องถิ่น รัฐวิสาหกิจ องค์การของรัฐ ที่จัดตั้งขึ้นตามกฎหมาย หรือหน่วยงานอื่นของรัฐ จัดให้มีหรือพัฒนาเพื่อเป็นที่อยู่อาศัยสำหรับผู้มี รายได้น้อย ทั้งนี้ต้องมีใช้การยกเว้นหรือผ่อนผัน เงื่อนไขเกี่ยวกับความมั่นคงแข็งแรง และความ ปลอดภัยของอาคาร หรือความปลอดภัยของผู้ซึ่ง อยู่อาศัยหรือใช้อาคาร

2.2 คาบเวลาอ้างอิง

การเก็บรวบรวมข้อมูลการอนุญาตก่อสร้าง ไตรมาส 3 ดำเนินการเก็บรวบรวมข้อมูลการอนุญาต ที่เกิดขึ้นตั้งแต่เดือนกรกฎาคม – กันยายน 2567 โดยกำหนดให้หน่วยงานผู้ให้อนุญาตก่อสร้าง ส่งข้อมูลรายเดือนภายใน 6 สัปดาห์ หลังสิ้นเดือน ที่ปฏิบัติงานให้อนุญาตก่อสร้างทุกเดือนต่อเนื่องกัน จนครบไตรมาส

2.3 คำนิยาม

1. **ราชการส่วนท้องถิ่น** หมายถึง กรุงเทพมหานคร เมืองพัทยา เทศบาล องค์การ- บริหารส่วนตำบล และองค์กรปกครองท้องถิ่นอื่น ที่รัฐมนตรีประกาศกำหนดให้เป็นราชการ ส่วนท้องถิ่นตามพระราชบัญญัติควบคุมอาคาร พ.ศ. 2522

2. **การก่อสร้างใหม่** หมายถึง การสร้าง อาคารขึ้นใหม่ทั้งหมด ไม่ว่าจะเป็นการสร้างขึ้น แทนของเดิมหรือไม่ก็ตาม

3. **การต่อเติมหรือดัดแปลง** หมายถึงการ เปลี่ยนแปลงต่อเติม เพิ่ม ลด หรือขยาย ซึ่งลักษณะขอบเขต แบบ รูปทรง สัดส่วน น้ำหนัก เนื้อที่ของโครงสร้างของอาคารหรือส่วนต่าง ๆ ของอาคารซึ่งได้ก่อสร้างไว้แล้วให้ผิดไปจากเดิม

4. **ประเภทของสิ่งก่อสร้าง** จำแนกเป็น 2 ประเภท คือ สิ่งก่อสร้างที่เป็นอาคารโรงเรือน หมายถึงบ้าน ตึก ตึกแถว ห้องแถว คลังสินค้า สำนักงาน โรงแรม โรงพยาบาล ที่พักผู้โดยสาร รถประจำทาง หรือสิ่งปลูกสร้างอย่างอื่นที่มี ลักษณะคล้ายคลึงกัน และสิ่งก่อสร้างที่ไม่ใช่อาคาร โรงเรือน หมายถึง ถนน สะพาน รั้วหรือกำแพง อุโมงค์ ป้ายโฆษณา ท่อหรือทางระบายน้ำ เพื่อประโยชน์สาธารณะ อุโมงค์ คานเรือ เขื่อน ทำนน้ำ หรือท่าจอดเรือ เป็นต้น

5. **วัตถุประสงค์การขออนุญาต** จำแนก เป็น 2 ลักษณะ คือ การก่อสร้างใหม่และต่อเติมหรือ ดัดแปลง

6. **ชนิดของสิ่งก่อสร้าง** จำแนกออกเป็น สิ่งก่อสร้างเพื่ออยู่อาศัย เพื่อการพาณิชย์ อาคาร- สำนักงาน โรงแรม เพื่อการอุตสาหกรรมและ โรงงาน เพื่อการบำบัดน้ำเสีย, ของเสีย โรงไฟฟ้า/ อาคารระบบพลังงานแสงอาทิตย์ อาคารระบบประปา และโรงกรองน้ำ เพื่อการศึกษา เพื่อการสาธารณสุข/ โรงพยาบาล เพื่อการขนส่ง เพื่อการเกษตร เพื่อการ บ้านเชิง เพื่อประโยชน์อื่น ๆ และเพื่อการพาณิชย์ อื่น ๆ

7. **พื้นที่ก่อสร้าง** หมายถึง พื้นที่ภายใน อาคารที่จะก่อสร้างใหม่ หรือพื้นที่ต่อเติมหรือ ดัดแปลง เฉพาะส่วนที่เป็นพื้นของแต่ละชั้นรวมกัน

2.4 รายการข้อมูลที่เก็บรวบรวม

- 1) จำนวนผู้ได้รับอนุญาตให้ก่อสร้าง
- 2) จำนวนสิ่งก่อสร้างที่ได้รับอนุญาต ให้ก่อสร้าง
- 3) พื้นที่หรือความยาวของสิ่งก่อสร้าง ที่ได้รับอนุญาตให้ก่อสร้าง

2.5 วิธีการเก็บรวบรวมข้อมูล

การประมวลผลข้อมูลพื้นที่การก่อสร้างเป็นโครงการที่รวบรวมข้อมูลทะเบียนผู้ขออนุญาตก่อสร้างและต่อเติมหรือดัดแปลงสิ่งก่อสร้างที่เป็นอาคารโรงงานและไม่ใช่อาคารโรงงานจากหน่วยงานผู้ให้อนุญาตก่อสร้างทั่วประเทศ ได้แก่ สำนักงานเขตในกรุงเทพมหานคร เทศบาลนคร เทศบาลเมือง เทศบาลตำบล และองค์การบริหารส่วนตำบล จำนวน 7,860 หน่วยงานเป็นประจำทุกเดือน ทั้งนี้ยังได้ประมวลผลข้อมูลกับข้อมูลทุติยภูมิที่ได้รับความอนุเคราะห์จากศูนย์อสังหาริมทรัพย์ ธนาคารอาคารสงเคราะห์ ที่ได้ดำเนินการรวบรวมข้อมูลการอนุญาตก่อสร้างโรงงานอุตสาหกรรมในเขตพื้นที่รับผิดชอบของการนิคมอุตสาหกรรมแห่งประเทศไทย และข้อมูลการขออนุญาตอาคารขนาดใหญ่ ในความรับผิดชอบของสำนักการโยธา กรุงเทพมหานคร เพื่อนำมาประมวลผลเป็นภาพรวมของทั้งประเทศ

2.6 การประมวลผลข้อมูล

เมื่อกองบริหารจัดการเก็บข้อมูลสถิติและสำนักงานสถิติจังหวัด ได้รับข้อมูลจากหน่วยงานฯ จะดำเนินการบรรณาธิกร ตรวจสอบความถูกต้อง แบนนัยของข้อมูลอย่างละเอียดและบันทึกข้อมูลบน Web Application เพื่อทำการประมวลผล อย่างไรก็ตามเพื่อให้ได้ข้อมูลที่ถูกต้องจึงได้ทำการบรรณาธิกรด้วยเครื่องคอมพิวเตอร์เพื่อตรวจสอบและแก้ไขข้อมูลให้ถูกต้องครบถ้วนอีกครั้ง แล้วจึงทำการประมวลผลและนำเสนอผลในรูปตารางสถิติ

ทั้งนี้ โครงการประมวลผลข้อมูลพื้นที่การก่อสร้างเป็นการเก็บรวบรวมข้อมูลจากทะเบียนผู้ขออนุญาตก่อสร้างและต่อเติมหรือดัดแปลงสิ่งก่อสร้างที่เป็นอาคารโรงงานและไม่ใช่

อาคารโรงงานเป็นประจำทุกเดือน ซึ่งในเดือนกรกฎาคม – กันยายน 2567 สำนักงานสถิติแห่งชาติได้รับความร่วมมือจากหน่วยงานฯ ในการให้ข้อมูลจำนวน 23,574 แบบ จากจำนวนแบบสอบถามทั้งสิ้น 23,580 แบบ (เดือนละ 7,860 แบบ) คิดเป็นร้อยละ 99.9 ของจำนวนแบบสอบถามทั้งสิ้น ในการประมวลผลข้อมูลจึงดำเนินการจากข้อมูลที่ได้รับ ร่วมกับข้อมูลทุติยภูมิที่ได้รับความอนุเคราะห์จากศูนย์อสังหาริมทรัพย์ ธนาคารอาคารสงเคราะห์เพื่อประมวลผลในภาพรวมของประเทศ

2.7 การนำเสนอผล

สำหรับการประมวลผลข้อมูลพื้นที่การก่อสร้างรายไตรมาส เป็นการนำเสนอผลข้อมูลในระดับภาคและทั่วประเทศ จำแนกตามประเภทการขออนุญาต และประเภทสิ่งก่อสร้าง โดยจะนำเสนอข้อมูลในภาพรวมรายเดือน รายไตรมาส และแนวโน้มของข้อมูลเปรียบเทียบกับไตรมาสก่อนหน้า และไตรมาสเดียวกันของปีที่ผ่านมา เพื่อแสดงให้เห็นถึงความเปลี่ยนแปลงที่เกิดขึ้นและเป็นประโยชน์ในการศึกษาเชิงลึกต่อไป

2.8 ข้อจำกัดของข้อมูล

ในการขออนุญาตก่อสร้าง ผู้ขออนุญาตสามารถดำเนินการได้ก่อนการเริ่มก่อสร้างจริง ดังนั้น ข้อมูลที่เก็บรวบรวมในแต่ละเดือน อาจยังไม่มีผลการดำเนินการก่อสร้างภายในเดือนนั้น รวมไปถึงโครงการก่อสร้างสิ่งก่อสร้างขนาดใหญ่ อาจดำเนินการก่อสร้างในระยะยาวเกินกว่า 1 ปี แต่มีการขออนุญาตก่อสร้างเพียงครั้งเดียว จึงอาจทำให้ข้อมูลที่ได้รับ สูงกว่าปกติในบางเดือน ผู้ใช้ข้อมูลจึงควรคำนึงถึงความเหมาะสมในการพิจารณาใช้ข้อมูลให้ตรงตามความต้องการ

บทที่ 3 ผลการสำรวจ

3.1 จำนวนผู้ได้รับอนุญาต

เมื่อพิจารณาจำนวนผู้ได้รับอนุญาตให้ก่อสร้างใหม่ และต่อเติมหรือดัดแปลงสิ่งก่อสร้างในไตรมาสที่ 3 ปี 2567 พบว่า มีผู้ได้รับอนุญาตให้ก่อสร้างฯ รวมทั้งสิ้น 51,639 ราย ซึ่งลดลงร้อยละ 2.4 และ 8.9 จากไตรมาสที่ผ่านมา และไตรมาสเดียวกันของปี 2566 โดยเป็นผู้ได้รับอนุญาตให้ก่อสร้างฯ สิ่งก่อสร้างที่เป็น

อาคารโรงเรือน 46,405 ราย ซึ่งลดลงร้อยละ 3.1 และ 9.2 จากไตรมาสที่ผ่านมาและไตรมาสเดียวกันของปี 2566 และเป็นผู้ได้รับอนุญาตให้ก่อสร้างฯ สิ่งก่อสร้างที่ไม่ใช่อาคารโรงเรือน 5,234 ราย ซึ่งเพิ่มขึ้นร้อยละ 4.1 จากไตรมาสที่ผ่านมา แต่ลดลงร้อยละ 6.1 จากไตรมาสเดียวกันของปี 2566 (ตาราง 3.1)

**ตาราง 3.1 การเปลี่ยนแปลงของจำนวนผู้ได้รับอนุญาตให้ก่อสร้างในไตรมาสที่ 3 ปี 2567
จำแนกตามประเภทของสิ่งก่อสร้าง**

ประเภทของสิ่งก่อสร้าง	จำนวนผู้ได้รับอนุญาต (ราย)			ร้อยละการเปลี่ยนแปลง ของ Q3/67	
	Q3/67	Q2/67	Q3/66	จาก Q2/67	จาก Q3/66
รวม	51,639	52,897	56,668	-2.4	-8.9
อาคารโรงเรือน	46,405	47,867	51,092	-3.1	-9.2
- เพื่อยู้อาศัย	41,833	43,621	46,278	-4.1	-9.6
- เพื่อการพาณิชย์และสำนักงาน	2,223	2,054	2,455	8.2	-9.5
- เพื่อการอุตสาหกรรมและโรงงาน	776	659	734	17.8	5.7
- เพื่อการศึกษาและสาธารณสุข	66	71	57	-7.0	15.8
- โรงแรม	131	128	175	2.3	-25.1
- อื่น ๆ ^{1/}	1,376	1,334	1,393	3.1	-1.2
ไม่ใช่อาคารโรงเรือน	5,234	5,030	5,576	4.1	-6.1
- สิ่งก่อสร้างที่มีหน่วยวัดเป็นความยาว	4,187	3,997	4,596	4.8	-8.9
- ท่อ/ทางระบายน้ำ	3,386	3,114	3,747	8.7	-9.6
- ถนน/ทางรถไฟ	126	106	106	18.9	18.9
- รั้ว/กำแพง	558	647	604	-13.8	-7.6
- อื่น ๆ ^{2/}	117	130	139	-10.0	-15.8
- สิ่งก่อสร้างที่มีหน่วยวัดเป็นพื้นที่	1,047	1,033	980	1.4	6.8
- ลานจอดรถ	327	247	332	32.4	-1.5
- สนามกีฬา	12	10	26	20.0	-53.8
- ปิมน้ำมัน	83	51	51	62.7	62.7
- ป้ายโฆษณา	177	144	188	22.9	-5.9
- เสาส่งสัญญาณ	50	67	55	-25.4	-9.1
- อื่น ๆ ^{3/}	398	514	328	-22.6	21.3

หมายเหตุ 1/ เช่น โรงกรองน้ำ อาคารเพื่อการบำบัดน้ำเสีย เพื่อการเกษตร เพื่อการบันเทิง เป็นต้น

2/ เช่น สะพาน เขื่อน/คันดิน เป็นต้น

3/ เช่น ทางเดินเท้า ชุมประตู่ สระว่ายน้ำ เป็นต้น

3.2 จำนวนสิ่งก่อสร้าง

เมื่อพิจารณาจำนวนสิ่งก่อสร้างที่ได้รับอนุญาตให้ก่อสร้างใหม่ และต่อเติมหรือตัดแปลงในไตรมาสที่ 3 ปี 2567 พบว่า มีสิ่งก่อสร้างที่ได้รับให้ก่อสร้างฯ รวมทั้งสิ้น 69,676 หน่วย (หลัง/แห่ง) ซึ่งเพิ่มขึ้นร้อยละ 0.4 จากไตรมาสที่ผ่านมา แต่ลดลงร้อยละ 14.1 จากไตรมาสเดียวกันของปี 2566 โดยเป็นการได้รับอนุญาตให้ก่อสร้างฯ สิ่งก่อสร้างที่เป็นอาคารโรงเรือน 63,462 หลัง

ซึ่งเพิ่มขึ้นร้อยละ 0.1 จากไตรมาสที่ผ่านมา แต่ลดลงร้อยละ 13.5 จากไตรมาสเดียวกันของปี 2566 และเป็นการได้รับอนุญาตให้ก่อสร้างฯ สิ่งก่อสร้างที่ไม่ใช่อาคารโรงเรือน 6,214 แห่ง ซึ่งเพิ่มขึ้นร้อยละ 4.2 จากไตรมาสที่ผ่านมา แต่ลดลงร้อยละ 19.5 จากไตรมาสเดียวกันของปี 2566 (ตาราง 3.2)

ตาราง 3.2 การเปลี่ยนแปลงของจำนวนสิ่งก่อสร้างที่ได้รับอนุญาตให้ก่อสร้างในไตรมาสที่ 3 ปี 2567
จำแนกตามประเภทของสิ่งก่อสร้าง

ประเภทของสิ่งก่อสร้าง	จำนวนสิ่งก่อสร้างที่ได้รับอนุญาต (หลัง/แห่ง)			ร้อยละการเปลี่ยนแปลง ของ Q3/67	
	Q3/67	Q2/67	Q3/66	จาก Q2/67	จาก Q3/66
รวม	69,676	69,369	81,108	0.4	-14.1
อาคารโรงเรือน (หลัง)	63,462	63,407	73,386	0.1	-13.5
- เพื่ออยู่อาศัย	57,248	57,381	66,845	-0.2	-14.4
- เพื่อการพาณิชย์และสำนักงาน	2,833	2,876	2,985	-1.5	-5.1
- เพื่อการอุตสาหกรรมและโรงงาน	1,016	866	1,032	17.3	-1.6
- เพื่อการศึกษาและสาธารณสุข	75	117	59	-35.9	27.1
- โรงแรม	481	501	778	-4.0	-38.2
- อื่น ๆ ^{1/}	1,809	1,666	1,687	8.6	7.2
ไม่ใช่อาคารโรงเรือน (แห่ง)	6,214	5,962	7,722	4.2	-19.5
- สิ่งก่อสร้างที่มีหน่วยวัดเป็นความยาว	4,983	4,586	6,407	8.7	-22.2
- ท่อ/ทางระบายน้ำ	4,128	3,531	5,471	16.9	-24.5
- ถนน/ทางรถไฟ	130	169	106	-23.1	22.6
- รั้ว/กำแพง	607	707	681	-14.1	-10.9
- อื่น ๆ ^{2/}	118	179	149	-34.1	-20.8
- สิ่งก่อสร้างที่มีหน่วยวัดเป็นพื้นที่	1,231	1,376	1,315	-10.5	-6.4
- ลานจอดรถ	343	449	503	-23.6	-31.8
- สนามกีฬา	16	10	28	60.0	-42.9
- ปิมน้ำมัน	94	60	65	56.7	44.6
- ป้ายโฆษณา	184	166	199	10.8	-7.5
- เสาส่งสัญญาณ	51	72	55	-29.2	-7.3
- อื่น ๆ ^{3/}	543	619	465	-12.3	16.8

หมายเหตุ 1/ เช่น โรงกรองน้ำ อาคารเพื่อการบำบัดน้ำเสีย เพื่อการเกษตร เพื่อการบันเทิง เป็นต้น

2/ เช่น สะพาน เขื่อน/คันดิน เป็นต้น

3/ เช่น ทางเดินเท้า ซุ้มประตู สระว่ายน้ำ เป็นต้น

3.3 พื้นที่ หรือความยาวของสิ่งก่อสร้าง

เมื่อพิจารณาพื้นที่ หรือความยาวของสิ่งก่อสร้างที่ได้รับอนุญาตให้ก่อสร้างใหม่ และต่อเติมหรือดัดแปลงในไตรมาสที่ 3 ปี 2567 พบว่า มีสิ่งก่อสร้างที่เป็นอาคารโรงเรือนได้รับอนุญาตให้ก่อสร้างฯ รวมพื้นที่ทั้งสิ้น 13,662,978 ตารางเมตร ซึ่งเพิ่มขึ้นร้อยละ 3.1 จากไตรมาสที่ผ่านมา แต่ลดลงร้อยละ 10.9 จากไตรมาสเดียวกันของปี 2566 ส่วนสิ่งก่อสร้างที่ไม่ใช่อาคารโรงเรือนและมีหน่วยวัดเป็นความยาว มีการได้รับ

อนุญาตให้ก่อสร้างฯ เป็นความยาวทั้งสิ้น 516,937 เมตร ซึ่งลดลงร้อยละ 19.8 และ 32.6 จากไตรมาสที่ผ่านมา และไตรมาสเดียวกันของปี 2566 และสิ่งก่อสร้างที่ไม่ใช่อาคารโรงเรือน และมีหน่วยวัดเป็นพื้นที่ มีการได้รับอนุญาตให้ก่อสร้าง เป็นพื้นที่ทั้งสิ้น 453,318 ตารางเมตร ซึ่งลดลงร้อยละ 6.7 และ 28.8 จากไตรมาสที่ผ่านมา และไตรมาสเดียวกันของปี 2566 (ตาราง 3.3)

ตาราง 3.3 การเปลี่ยนแปลงของพื้นที่ หรือความยาวสิ่งก่อสร้างที่ได้รับอนุญาตให้ก่อสร้างในไตรมาสที่ 3 ปี 2567 จำแนกตามประเภทของสิ่งก่อสร้าง

ประเภทของสิ่งก่อสร้าง	พื้นที่ หรือความยาว สิ่งก่อสร้างที่ได้รับอนุญาต			ร้อยละการเปลี่ยนแปลง ของ Q3/67	
	Q3/67	Q2/67	Q3/66	จาก Q2/67	จาก Q3/66
อาคารโรงเรือน (ตารางเมตร)	13,662,978	13,250,529	15,337,390	3.1	-10.9
- เพื่ออยู่อาศัย	8,539,669	8,186,838	9,930,705	4.3	-14.0
- เพื่อการพาณิชย์และสำนักงาน	1,258,512	1,275,043	1,426,868	-1.3	-11.8
- เพื่อการอุตสาหกรรมและโรงงาน	2,372,997	2,021,917	1,909,335	17.4	24.3
- เพื่อการศึกษาและสาธารณสุข	113,973	110,508	108,745	3.1	4.8
- โรงแรม	244,392	184,473	335,991	32.5	-27.3
- อื่น ๆ ^{1/}	1,133,435	1,471,750	1,625,746	-23.0	-30.3
ไม่ใช่อาคารโรงเรือน					
- สิ่งก่อสร้างที่มีหน่วยวัดเป็นความยาว (เมตร)	516,937	644,908	767,293	-19.8	-32.6
- ท่อ/ทางระบายน้ำ	246,707	291,331	404,121	-15.3	-39.0
- ถนน/ทางรถไฟ	141,313	204,424	243,958	-30.9	-42.1
- รั้ว/กำแพง	110,846	111,591	94,470	-0.7	17.3
- อื่น ๆ ^{2/}	18,071	37,562	24,744	-51.9	-27.0
- สิ่งก่อสร้างที่มีหน่วยวัดเป็นพื้นที่ (ตารางเมตร)	453,318	486,077	636,661	-6.7	-28.8
- ลานจอดรถ	156,372	178,282	281,894	-12.3	-44.5
- สนามกีฬา	9,351	19,713	30,334	-52.6	-69.2
- บั๊มน้ำมัน	49,859	39,639	55,565	25.8	-10.3
- ป้ายโฆษณา	11,874	16,420	13,028	-27.7	-8.9
- เสาส่งสัญญาณ	2,854	3,465	2,335	-17.6	22.2
- อื่น ๆ ^{3/}	223,008	228,558	253,505	-2.4	-12.0

หมายเหตุ 1/ เช่น โรงกรองน้ำ อาคารเพื่อการบำบัดน้ำเสีย เพื่อการเกษตร เพื่อการบันเทิง เป็นต้น

2/ เช่น สะพาน เขื่อน/คันดิน เป็นต้น

3/ เช่น ทางเดินเท้า ชุมประตู่ สระว่ายน้ำ เป็นต้น

3.4 การได้รับอนุญาตให้ก่อสร้างฯ เป็นรายภาค

เมื่อพิจารณาการอนุญาตให้ก่อสร้างใหม่ และต่อเติมหรือตัดแปลงสิ่งก่อสร้างเป็นรายภาค พบว่า สำหรับสิ่งก่อสร้างที่เป็นอาคารโรงเรือน มีจำนวนผู้ได้รับอนุญาตให้ก่อสร้างสูงสุดในภาคกลาง 12,740 ราย รองลงมาเป็น ภาคตะวันออกเฉียงเหนือ 10,532 ราย และภาคใต้ 8,325 ราย ส่วนภาคอื่น ๆ มีผู้ได้รับอนุญาตให้ก่อสร้างฯ ต่ำกว่า 8,000 ราย สำหรับจำนวนสิ่งก่อสร้างที่ได้รับอนุญาตก่อสร้าง มีการได้รับอนุญาตให้ก่อสร้างฯ สูงสุดในภาคกลาง เป็นพื้นที่รวมทั้งสิ้น 4,495,588 ตารางเมตร รองลงมาเป็น กรุงเทพมหานคร และปริมณฑล 3,929,796 ตารางเมตร และภาคใต้ 2,172,435 ตารางเมตร ส่วนภาคอื่น ๆ มีการได้รับอนุญาตให้ก่อสร้างฯ เป็นพื้นที่ต่ำกว่า 1,600,000 ตารางเมตร

สำหรับสิ่งก่อสร้างที่ไม่ใช่อาคารโรงเรือน และมีหน่วยวัดเป็นความยาว มีผู้ได้รับอนุญาตให้ก่อสร้าง จำนวนสิ่งก่อสร้าง และความยาว สิ่งก่อสร้างที่ได้รับอนุญาตสูงสุดในกรุงเทพมหานคร และปริมณฑล โดยเป็นผู้ได้รับอนุญาต 2,513 ราย จำนวนสิ่งก่อสร้าง 3,119 แห่ง และเป็นความยาว สิ่งก่อสร้างรวม 281,509 เมตร ส่วนภาคอื่น ๆ มีจำนวนผู้ได้รับอนุญาตต่ำกว่า 900 ราย จำนวน สิ่งก่อสร้างต่ำกว่า 1,000 แห่ง และความยาว สิ่งก่อสร้างต่ำกว่า 110,000 เมตร

สำหรับสิ่งก่อสร้างที่ไม่ใช่อาคารโรงเรือน และมีหน่วยวัดเป็นพื้นที่ มีผู้ได้รับอนุญาตให้ก่อสร้างและพื้นที่สิ่งก่อสร้างที่ได้รับอนุญาตให้ก่อสร้างสูงสุดกรุงเทพมหานครและปริมณฑล โดยเป็นผู้ได้รับอนุญาต 355 ราย และพื้นที่ สิ่งก่อสร้างรวม 156,883 ตารางเมตร สำหรับ จำนวนสิ่งก่อสร้างรวมสูงสุดในภาคกลาง เป็นจำนวน 381 แห่ง ส่วนภาคอื่น ๆ มีจำนวน ผู้ได้รับอนุญาตต่ำกว่า 330 ราย จำนวนสิ่งก่อสร้าง ต่ำกว่า 381 แห่ง และพื้นที่สิ่งก่อสร้างต่ำกว่า 130,000 ตารางเมตร (ตาราง 3.4)

ตาราง 3.4 จำนวนผู้ได้รับอนุญาตให้ก่อสร้าง จำนวนสิ่งก่อสร้าง และพื้นที่หรือความยาวของสิ่งก่อสร้าง ที่ได้รับอนุญาตให้ก่อสร้างฯ ในไตรมาสที่ 3 ปี 2567 จำแนกตามประเภทของสิ่งก่อสร้าง เป็นรายภาค

ประเภทของสิ่งก่อสร้าง	ทั่วประเทศ	กรุงเทพฯ และปริมณฑล	ภาคกลาง	ภาคเหนือ	ภาคตะวันออกเฉียงเหนือ	ภาคใต้
อาคารโรงเรือน						
จำนวนผู้ได้รับอนุญาต (ราย)	46,405	7,188	12,740	7,620	10,532	8,325
จำนวนสิ่งก่อสร้าง (หลัง)	63,462	12,806	19,582	8,354	11,386	11,334
พื้นที่ (ตารางเมตร)	13,662,978	3,929,796	4,495,588	1,477,476	1,587,683	2,172,435
ไม่ใช่อาคารโรงเรือน						
สิ่งก่อสร้างที่มีหน่วยวัดเป็นความยาว เช่น ท่อ/ทางระบายน้ำ ถนน/ทางรถไฟ รั้ว/กำแพง สะพาน เขื่อน/คันดิน ฯลฯ						
จำนวนผู้ได้รับอนุญาต (ราย)	4,187	2,513	807	336	385	146
จำนวนสิ่งก่อสร้าง (แห่ง)	4,983	3,119	932	356	400	176
ความยาว (เมตร)	516,937	281,509	100,445	41,613	61,943	31,427
สิ่งก่อสร้างที่มีหน่วยวัดเป็นพื้นที่ เช่น ลานจอดรถ สนามกีฬา บิมน้ำมัน/บิมน้ำแก๊ส/บิมน้ำก๊าซ ป้ายโฆษณา สระว่ายน้ำ ฯลฯ						
จำนวนผู้ได้รับอนุญาต (ราย)	1,047	355	325	70	84	213
จำนวนสิ่งก่อสร้าง (แห่ง)	1,231	380	381	73	87	310
พื้นที่ (ตารางเมตร)	453,318	156,883	109,746	26,965	34,957	124,767

3.5 การได้รับอนุญาตให้ก่อสร้างฯ เป็นรายเดือน

เมื่อพิจารณาการอนุญาตให้ก่อสร้างใหม่ และต่อเติมหรือดัดแปลงอาคารโรงเรือน เป็นรายเดือน พบว่า มีผู้ได้รับอนุญาตให้ก่อสร้าง จำนวนสิ่งก่อสร้าง และพื้นที่สิ่งก่อสร้างที่ได้รับ อนุญาตสูงสุดในเดือนกรกฎาคม โดยเป็นจำนวน ผู้ได้รับอนุญาต 16,372 ราย จำนวนสิ่งก่อสร้าง 21,855 หลัง และพื้นที่รวม 4,678,183 ตารางเมตร

สำหรับสิ่งก่อสร้างที่ไม่ใช่อาคารโรงเรือน และมีหน่วยวัดเป็นความยาว มีผู้ได้รับอนุญาต ให้ก่อสร้างสูงสุดในเดือนกรกฎาคม โดยเป็นจำนวน ผู้ได้รับอนุญาต 1,459 ราย ส่วนจำนวนสิ่งก่อสร้าง

และความยาวสิ่งก่อสร้างที่ได้รับอนุญาตสูงสุดใน เดือนกันยายน โดยเป็นจำนวนสิ่งก่อสร้าง 1,771 แห่ง และความยาวสิ่งก่อสร้างรวม 179,170 เมตร

สำหรับสิ่งก่อสร้างที่ไม่ใช่อาคารโรงเรือน และมีหน่วยวัดเป็นพื้นที่ มีผู้ได้รับอนุญาต ให้ก่อสร้าง จำนวนสิ่งก่อสร้าง และพื้นที่สิ่งก่อสร้าง ที่ได้รับอนุญาตสูงสุดในเดือนกันยายน โดยเป็น จำนวนผู้ได้รับอนุญาต 398 ราย จำนวนสิ่งก่อสร้าง 465 แห่ง และพื้นที่สิ่งก่อสร้างรวม 194,791 ตารางเมตร (ตาราง 3.5)

ตาราง 3.5 จำนวนผู้ได้รับอนุญาตให้ก่อสร้าง จำนวนสิ่งก่อสร้าง และพื้นที่หรือความยาวของสิ่งก่อสร้าง ที่ได้รับอนุญาตให้ก่อสร้างฯ ในไตรมาสที่ 3 ปี 2567 จำแนกตามประเภทของสิ่งก่อสร้าง เป็นรายเดือน

ประเภทของสิ่งก่อสร้าง	ไตรมาส 3 ปี 2567	เดือน กรกฎาคม	เดือน สิงหาคม	เดือน กันยายน
อาคารโรงเรือน				
จำนวนผู้ได้รับอนุญาต (ราย)	46,405	16,372	15,701	14,332
จำนวนสิ่งก่อสร้าง (หลัง)	63,462	21,855	21,090	20,517
พื้นที่ (ตารางเมตร)	13,662,978	4,678,183	4,406,865	4,577,930
ไม่ใช่อาคารโรงเรือน				
สิ่งก่อสร้างที่มีหน่วยวัดเป็นความยาว เช่น ท่อ/ทางระบายน้ำ ถนน/ทางรถไฟ รั้ว/กำแพง สะพาน เขื่อน/คันดิน ฯลฯ				
จำนวนผู้ได้รับอนุญาต (ราย)	4,187	1,459	1,340	1,388
จำนวนสิ่งก่อสร้าง (แห่ง)	4,983	1,672	1,540	1,771
ความยาว (เมตร)	516,937	161,780	175,987	179,170
สิ่งก่อสร้างที่มีหน่วยวัดเป็นพื้นที่ เช่น ลานจอดรถ สนามกีฬา บิมน้ำมัน/บิมน้ำ/บิมน้ำแข็ง/บิมน้ำแข็ง ป้ายโฆษณา สระว่ายน้ำ ฯลฯ				
จำนวนผู้ได้รับอนุญาต (ราย)	1,047	350	299	398
จำนวนสิ่งก่อสร้าง (แห่ง)	1,231	424	342	465
พื้นที่ (ตารางเมตร)	453,318	119,095	139,432	194,791

ตารางสถิติ

ตาราง 1 เปรียบเทียบจำนวนผู้ได้รับอนุญาตให้ก่อสร้าง จำนวนสิ่งก่อสร้าง พื้นที่และความยาวของสิ่งก่อสร้าง

รายการ	ทั่วประเทศ		
	ไตรมาสที่ 3 ปี 2567	การเปลี่ยนแปลง	
		ไตรมาสที่ 2 ปี 2567	ไตรมาสที่ 3 ปี 2566
สิ่งก่อสร้างประเภทอาคารโรงเรียน			
ก่อสร้างใหม่			
จำนวนผู้ได้รับอนุญาต (ราย)	45,535	-1,569	-4,774
จำนวนอาคาร (หลัง)	62,454	-58	-10,074
พื้นที่ (ตารางเมตร)	13,057,307	350,069	-1,691,286
ต่อเติมหรือดัดแปลง			
จำนวนผู้ได้รับอนุญาต (ราย)	870	107	87
จำนวนอาคาร (หลัง)	1,008	113	150
พื้นที่ (ตารางเมตร)	605,671	62,380	16,874
สิ่งก่อสร้างที่ไม่ใช่อาคารโรงเรียน			
ก่อสร้างใหม่			
สิ่งก่อสร้างที่หน่วยวัดเป็นความยาว			
จำนวนผู้ได้รับอนุญาต (ราย)	4,153	187	-394
จำนวนสิ่งก่อสร้าง (แห่ง)	4,949	394	-1,409
ความยาว (เมตร)	485,851	-155,922	-273,004
สิ่งก่อสร้างที่หน่วยวัดเป็นพื้นที่			
จำนวนผู้ได้รับอนุญาต (ราย)	1,019	2	56
จำนวนสิ่งก่อสร้าง (แห่ง)	1,193	-141	-101
พื้นที่ (ตารางเมตร)	427,469	-41,896	-185,991
ต่อเติมหรือดัดแปลง			
สิ่งก่อสร้างที่หน่วยวัดเป็นความยาว			
จำนวนผู้ได้รับอนุญาต (ราย)	34	3	-15
จำนวนสิ่งก่อสร้าง (แห่ง)	34	3	-15
ความยาว (เมตร)	31,086	27,951	22,648
สิ่งก่อสร้างที่หน่วยวัดเป็นพื้นที่			
จำนวนผู้ได้รับอนุญาต (ราย)	28	12	11
จำนวนสิ่งก่อสร้าง (แห่ง)	38	-4	17
พื้นที่ (ตารางเมตร)	25,849	9,137	2,648

ตาราง 1 เปรียบเทียบจำนวนผู้ได้รับอนุญาตให้ก่อสร้าง จำนวนสิ่งก่อสร้าง พื้นที่และความยาวของสิ่งก่อสร้าง

รายการ	กรุงเทพมหานคร และปริมณฑล		
	ไตรมาสที่ 3 ปี 2567	การเปลี่ยนแปลง	
		ไตรมาสที่ 2 ปี 2567	ไตรมาสที่ 3 ปี 2566
สิ่งก่อสร้างประเภทอาคารโรงเรียน			
ก่อสร้างใหม่			
จำนวนผู้ได้รับอนุญาต (ราย)	6,898	170	-1,468
จำนวนอาคาร (หลัง)	12,464	606	-5,398
พื้นที่ (ตารางเมตร)	3,636,607	54,561	-1,100,803
ต่อเติมหรือดัดแปลง			
จำนวนผู้ได้รับอนุญาต (ราย)	290	53	17
จำนวนอาคาร (หลัง)	342	38	48
พื้นที่ (ตารางเมตร)	293,189	53,571	8,119
สิ่งก่อสร้างที่ไม่ใช่อาคารโรงเรียน			
ก่อสร้างใหม่			
สิ่งก่อสร้างที่หน่วยวัดเป็นความยาว			
จำนวนผู้ได้รับอนุญาต (ราย)	2,483	180	-494
จำนวนสิ่งก่อสร้าง (แห่ง)	3,089	419	-1,195
ความยาว (เมตร)	251,939	-138,344	-238,883
สิ่งก่อสร้างที่หน่วยวัดเป็นพื้นที่			
จำนวนผู้ได้รับอนุญาต (ราย)	340	-12	-59
จำนวนสิ่งก่อสร้าง (แห่ง)	365	-64	-165
พื้นที่ (ตารางเมตร)	137,464	-57,718	-174,336
ต่อเติมหรือดัดแปลง			
สิ่งก่อสร้างที่หน่วยวัดเป็นความยาว			
จำนวนผู้ได้รับอนุญาต (ราย)	30	10	-4
จำนวนสิ่งก่อสร้าง (แห่ง)	30	10	-4
ความยาว (เมตร)	29,570	27,405	24,260
สิ่งก่อสร้างที่หน่วยวัดเป็นพื้นที่			
จำนวนผู้ได้รับอนุญาต (ราย)	15	11	8
จำนวนสิ่งก่อสร้าง (แห่ง)	15	11	8
พื้นที่ (ตารางเมตร)	19,419	10,432	6,141

ตาราง 1 เปรียบเทียบจำนวนผู้ได้รับอนุญาตให้ก่อสร้าง จำนวนสิ่งก่อสร้าง พื้นที่และความยาวของสิ่งก่อสร้าง

รายการ	ภาคกลาง		
	ไตรมาสที่ 3 ปี 2567	การเปลี่ยนแปลง	
		ไตรมาสที่ 2 ปี 2567	ไตรมาสที่ 3 ปี 2566
สิ่งก่อสร้างประเภทอาคารโรงเรียน			
ก่อสร้างใหม่			
จำนวนผู้ได้รับอนุญาต (ราย)	12,550	327	-1,147
จำนวนอาคาร (หลัง)	19,364	2,029	-1,856
พื้นที่ (ตารางเมตร)	4,382,101	530,357	-161,198
ต่อเติมหรือดัดแปลง			
จำนวนผู้ได้รับอนุญาต (ราย)	190	11	-2
จำนวนอาคาร (หลัง)	218	-5	6
พื้นที่ (ตารางเมตร)	113,487	-78,048	-53,350
สิ่งก่อสร้างที่ไม่ใช่อาคารโรงเรียน			
ก่อสร้างใหม่			
สิ่งก่อสร้างที่หน่วยวัดเป็นความยาว			
จำนวนผู้ได้รับอนุญาต (ราย)	806	72	119
จำนวนสิ่งก่อสร้าง (แห่ง)	931	68	-70
ความยาว (เมตร)	100,340	8,343	-57,042
สิ่งก่อสร้างที่หน่วยวัดเป็นพื้นที่			
จำนวนผู้ได้รับอนุญาต (ราย)	323	49	92
จำนวนสิ่งก่อสร้าง (แห่ง)	379	-62	74
พื้นที่ (ตารางเมตร)	109,612	13,569	-16,597
ต่อเติมหรือดัดแปลง			
สิ่งก่อสร้างที่หน่วยวัดเป็นความยาว			
จำนวนผู้ได้รับอนุญาต (ราย)	1	-8	-7
จำนวนสิ่งก่อสร้าง (แห่ง)	1	-8	-7
ความยาว (เมตร)	105	-447	-1,621
สิ่งก่อสร้างที่หน่วยวัดเป็นพื้นที่			
จำนวนผู้ได้รับอนุญาต (ราย)	2	-1	-5
จำนวนสิ่งก่อสร้าง (แห่ง)	2	-8	-9
พื้นที่ (ตารางเมตร)	134	-1,351	-8,759

ตาราง 1 เปรียบเทียบจำนวนผู้ได้รับอนุญาตให้ก่อสร้าง จำนวนสิ่งก่อสร้าง พื้นที่และความยาวของสิ่งก่อสร้าง

รายการ	ภาคเหนือ		
	ไตรมาสที่ 3 ปี 2567	การเปลี่ยนแปลง	
		ไตรมาสที่ 2 ปี 2567	ไตรมาสที่ 3 ปี 2566
สิ่งก่อสร้างประเภทอาคารโรงเรียน			
ก่อสร้างใหม่			
จำนวนผู้ได้รับอนุญาต (ราย)	7,453	-874	-834
จำนวนอาคาร (หลัง)	8,168	-1,034	-918
พื้นที่ (ตารางเมตร)	1,408,069	-56,892	-40,904
ต่อเติมหรือดัดแปลง			
จำนวนผู้ได้รับอนุญาต (ราย)	167	29	23
จำนวนอาคาร (หลัง)	186	38	28
พื้นที่ (ตารางเมตร)	69,407	26,702	14,877
สิ่งก่อสร้างที่ไม่ใช่อาคารโรงเรียน			
ก่อสร้างใหม่			
สิ่งก่อสร้างที่หน่วยวัดเป็นความยาว			
จำนวนผู้ได้รับอนุญาต (ราย)	334	-47	42
จำนวนสิ่งก่อสร้าง (แห่ง)	354	-80	50
ความยาว (เมตร)	41,477	-27,035	4,005
สิ่งก่อสร้างที่หน่วยวัดเป็นพื้นที่			
จำนวนผู้ได้รับอนุญาต (ราย)	69	-23	-19
จำนวนสิ่งก่อสร้าง (แห่ง)	72	-29	-21
พื้นที่ (ตารางเมตร)	24,427	-32,773	-19,296
ต่อเติมหรือดัดแปลง			
สิ่งก่อสร้างที่หน่วยวัดเป็นความยาว			
จำนวนผู้ได้รับอนุญาต (ราย)	2	-	-1
จำนวนสิ่งก่อสร้าง (แห่ง)	2	-	-1
ความยาว (เมตร)	136	-282	-1,148
สิ่งก่อสร้างที่หน่วยวัดเป็นพื้นที่			
จำนวนผู้ได้รับอนุญาต (ราย)	1	-	-1
จำนวนสิ่งก่อสร้าง (แห่ง)	1	-	-1
พื้นที่ (ตารางเมตร)	2,538	2,490	2,192

ตาราง 1 เปรียบเทียบจำนวนผู้ได้รับอนุญาตให้ก่อสร้าง จำนวนสิ่งก่อสร้าง พื้นที่และความยาวของสิ่งก่อสร้าง

รายการ	ไตรมาสที่ 3 ปี 2567	ภาคตะวันออกเฉียงเหนือ	
		การเปลี่ยนแปลง	
		ไตรมาสที่ 2 ปี 2567	ไตรมาสที่ 3 ปี 2566
สิ่งก่อสร้างประเภทอาคารโรงเรียน			
ก่อสร้างใหม่			
จำนวนผู้ได้รับอนุญาต (ราย)	10,406	-1,373	-874
จำนวนอาคาร (หลัง)	11,255	-1,587	-1,001
พื้นที่ (ตารางเมตร)	1,555,428	-172,113	-218,547
ต่อเติมหรือดัดแปลง			
จำนวนผู้ได้รับอนุญาต (ราย)	126	13	19
จำนวนอาคาร (หลัง)	131	16	22
พื้นที่ (ตารางเมตร)	32,255	1,146	-15,398
สิ่งก่อสร้างที่ไม่ใช่อาคารโรงเรียน			
ก่อสร้างใหม่			
สิ่งก่อสร้างที่หน่วยวัดเป็นความยาว			
จำนวนผู้ได้รับอนุญาต (ราย)	384	-24	-46
จำนวนสิ่งก่อสร้าง (แห่ง)	399	-38	-108
ความยาว (เมตร)	60,668	18,355	16,058
สิ่งก่อสร้างที่หน่วยวัดเป็นพื้นที่			
จำนวนผู้ได้รับอนุญาต (ราย)	77	-2	-14
จำนวนสิ่งก่อสร้าง (แห่ง)	80	-4	-13
พื้นที่ (ตารางเมตร)	34,486	-7,231	-16,290
ต่อเติมหรือดัดแปลง			
สิ่งก่อสร้างที่หน่วยวัดเป็นความยาว			
จำนวนผู้ได้รับอนุญาต (ราย)	1	-	-3
จำนวนสิ่งก่อสร้าง (แห่ง)	1	-	-3
ความยาว (เมตร)	1,275	-	1,157
สิ่งก่อสร้างที่หน่วยวัดเป็นพื้นที่			
จำนวนผู้ได้รับอนุญาต (ราย)	7	4	6
จำนวนสิ่งก่อสร้าง (แห่ง)	7	4	6
พื้นที่ (ตารางเมตร)	471	82	-213

ตาราง 1 เปรียบเทียบจำนวนผู้ได้รับอนุญาตให้ก่อสร้าง จำนวนสิ่งก่อสร้าง พื้นที่และความยาวของสิ่งก่อสร้าง

รายการ	ภาคใต้		
	ไตรมาสที่ 3 ปี 2567	การเปลี่ยนแปลง	
		ไตรมาสที่ 2 ปี 2567	ไตรมาสที่ 3 ปี 2566
สิ่งก่อสร้างประเภทอาคารโรงเรียน			
ก่อสร้างใหม่			
จำนวนผู้ได้รับอนุญาต (ราย)	8,228	181	-451
จำนวนอาคาร (หลัง)	11,203	-71	-901
พื้นที่ (ตารางเมตร)	2,075,102	-5,845	-169,834
ต่อเติมหรือดัดแปลง			
จำนวนผู้ได้รับอนุญาต (ราย)	97	2	30
จำนวนอาคาร (หลัง)	131	27	46
พื้นที่ (ตารางเมตร)	97,333	59,010	62,626
สิ่งก่อสร้างที่ไม่ใช่อาคารโรงเรียน			
ก่อสร้างใหม่			
สิ่งก่อสร้างที่หน่วยวัดเป็นความยาว			
จำนวนผู้ได้รับอนุญาต (ราย)	146	7	-15
จำนวนสิ่งก่อสร้าง (แห่ง)	176	26	-86
ความยาว (เมตร)	31,427	-17,242	2,858
สิ่งก่อสร้างที่หน่วยวัดเป็นพื้นที่			
จำนวนผู้ได้รับอนุญาต (ราย)	210	-9	56
จำนวนสิ่งก่อสร้าง (แห่ง)	297	19	24
พื้นที่ (ตารางเมตร)	121,480	42,258	40,528
ต่อเติมหรือดัดแปลง			
สิ่งก่อสร้างที่หน่วยวัดเป็นความยาว			
จำนวนผู้ได้รับอนุญาต (ราย)	-	-	-
จำนวนสิ่งก่อสร้าง (แห่ง)	-	-	-
ความยาว (เมตร)	-	-	-
สิ่งก่อสร้างที่หน่วยวัดเป็นพื้นที่			
จำนวนผู้ได้รับอนุญาต (ราย)	3	-2	-
จำนวนสิ่งก่อสร้าง (แห่ง)	13	-11	-
พื้นที่ (ตารางเมตร)	3,287	-2,516	-

ตาราง 2 จำนวนผู้ได้รับอนุญาตให้ก่อสร้าง จำนวนสิ่งก่อสร้าง พื้นที่และความยาวของสิ่งก่อสร้าง เดือน กรกฎาคม พ.ศ. 2567

รายการ	ทั่วประเทศ	กรุงเทพฯ และปริมณฑล	กลาง	เหนือ	ตะวันออก เฉียงเหนือ	ใต้
สิ่งก่อสร้างประเภทอาคารโรงเรียน						
ก่อสร้างใหม่						
จำนวนผู้ได้รับอนุญาต (ราย)	16,083	2,291	4,387	2,678	3,912	2,815
จำนวนอาคาร (หลัง)	21,521	3,929	6,621	2,910	4,149	3,912
พื้นที่ (ตารางเมตร)	4,438,171	1,217,126	1,450,484	494,657	595,632	680,272
ต่อเติมหรือตัดแปลง						
จำนวนผู้ได้รับอนุญาต (ราย)	289	97	57	52	39	44
จำนวนอาคาร (หลัง)	334	98	63	57	42	74
พื้นที่ (ตารางเมตร)	240,012	114,080	21,699	14,238	8,587	81,408
สิ่งก่อสร้างที่ไม่ใช่อาคารโรงเรียน						
ก่อสร้างใหม่						
สิ่งก่อสร้างที่หน่วยวัดเป็นความยาว						
จำนวนผู้ได้รับอนุญาต (ราย)	1,448	827	291	113	156	61
จำนวนสิ่งก่อสร้าง (แห่ง)	1,661	944	356	124	162	75
ความยาว (เมตร)	160,672	72,820	26,440	16,391	28,699	16,322
สิ่งก่อสร้างที่หน่วยวัดเป็นพื้นที่						
จำนวนผู้ได้รับอนุญาต (ราย)	338	95	113	23	29	78
จำนวนสิ่งก่อสร้าง (แห่ง)	412	102	151	23	30	106
พื้นที่ (ตารางเมตร)	104,731	37,831	23,014	9,900	11,990	21,996
ต่อเติมหรือตัดแปลง						
สิ่งก่อสร้างที่หน่วยวัดเป็นความยาว						
จำนวนผู้ได้รับอนุญาต (ราย)	11	10	1	-	-	-
จำนวนสิ่งก่อสร้าง (แห่ง)	11	10	1	-	-	-
ความยาว (เมตร)	1,108	1,003	105	-	-	-
สิ่งก่อสร้างที่หน่วยวัดเป็นพื้นที่						
จำนวนผู้ได้รับอนุญาต (ราย)	12	7	2	-	2	1
จำนวนสิ่งก่อสร้าง (แห่ง)	12	7	2	-	2	1
พื้นที่ (ตารางเมตร)	14,364	12,903	134	-	48	1,279

ตาราง 3 จำนวนผู้ได้รับอนุญาตให้ก่อสร้าง จำนวนสิ่งก่อสร้าง พื้นที่และความยาวของสิ่งก่อสร้าง เดือน สิงหาคม พ.ศ. 2567

รายการ	ทั่วประเทศ	กรุงเทพฯ และปริมณฑล	กลาง	เหนือ	ตะวันออก เฉียงเหนือ	ใต้
สิ่งก่อสร้างประเภทอาคารโรงเรียน						
ก่อสร้างใหม่						
จำนวนผู้ได้รับอนุญาต (ราย)	15,406	2,366	4,184	2,572	3,509	2,775
จำนวนอาคาร (หลัง)	20,753	4,199	6,039	2,759	3,992	3,764
พื้นที่ (ตารางเมตร)	4,240,198	1,162,187	1,253,920	487,682	524,919	811,490
ต่อเติมหรือตัดแปลง						
จำนวนผู้ได้รับอนุญาต (ราย)	295	99	62	58	47	29
จำนวนอาคาร (หลัง)	337	118	75	65	47	32
พื้นที่ (ตารางเมตร)	166,667	66,663	53,421	28,478	9,207	8,898
สิ่งก่อสร้างที่ไม่ใช่อาคารโรงเรียน						
ก่อสร้างใหม่						
สิ่งก่อสร้างที่หน่วยวัดเป็นความยาว						
จำนวนผู้ได้รับอนุญาต (ราย)	1,326	838	216	111	120	41
จำนวนสิ่งก่อสร้าง (แห่ง)	1,526	1,002	241	115	125	43
ความยาว (เมตร)	173,638	96,591	37,900	9,705	24,358	5,084
สิ่งก่อสร้างที่หน่วยวัดเป็นพื้นที่						
จำนวนผู้ได้รับอนุญาต (ราย)	289	80	99	20	31	59
จำนวนสิ่งก่อสร้าง (แห่ง)	322	83	102	20	33	84
พื้นที่ (ตารางเมตร)	129,521	36,538	34,043	3,926	11,598	43,416
ต่อเติมหรือตัดแปลง						
สิ่งก่อสร้างที่หน่วยวัดเป็นความยาว						
จำนวนผู้ได้รับอนุญาต (ราย)	14	13	-	-	1	-
จำนวนสิ่งก่อสร้าง (แห่ง)	14	13	-	-	1	-
ความยาว (เมตร)	2,349	1,074	-	-	1,275	-
สิ่งก่อสร้างที่หน่วยวัดเป็นพื้นที่						
จำนวนผู้ได้รับอนุญาต (ราย)	10	3	-	1	5	1
จำนวนสิ่งก่อสร้าง (แห่ง)	20	3	-	1	5	11
พื้นที่ (ตารางเมตร)	9,911	5,344	-	2,538	423	1,606

ตาราง 4 จำนวนผู้ได้รับอนุญาตให้ก่อสร้าง จำนวนสิ่งก่อสร้าง พื้นที่และความยาวของสิ่งก่อสร้าง เดือน กันยายน พ.ศ. 2567

รายการ	ทั่วประเทศ	กรุงเทพฯ และปริมณฑล	กลาง	เหนือ	ตะวันออก เฉียงเหนือ	ใต้
สิ่งก่อสร้างประเภทอาคารโรงเรียน						
ก่อสร้างใหม่						
จำนวนผู้ได้รับอนุญาต (ราย)	14,046	2,241	3,979	2,203	2,985	2,638
จำนวนอาคาร (หลัง)	20,180	4,336	6,704	2,499	3,114	3,527
พื้นที่ (ตารางเมตร)	4,378,938	1,257,294	1,677,697	425,730	434,877	583,340
ต่อเติมหรือตัดแปลง						
จำนวนผู้ได้รับอนุญาต (ราย)	286	94	71	57	40	24
จำนวนอาคาร (หลัง)	337	126	80	64	42	25
พื้นที่ (ตารางเมตร)	198,992	112,446	38,367	26,691	14,461	7,027
สิ่งก่อสร้างที่ไม่ใช่อาคารโรงเรียน						
ก่อสร้างใหม่						
สิ่งก่อสร้างที่หน่วยวัดเป็นความยาว						
จำนวนผู้ได้รับอนุญาต (ราย)	1,379	818	299	110	108	44
จำนวนสิ่งก่อสร้าง (แห่ง)	1,762	1,143	334	115	112	58
ความยาว (เมตร)	151,541	82,528	36,000	15,381	7,611	10,021
สิ่งก่อสร้างที่หน่วยวัดเป็นพื้นที่						
จำนวนผู้ได้รับอนุญาต (ราย)	392	165	111	26	17	73
จำนวนสิ่งก่อสร้าง (แห่ง)	459	180	126	29	17	107
พื้นที่ (ตารางเมตร)	193,217	63,095	52,555	10,601	10,898	56,068
ต่อเติมหรือตัดแปลง						
สิ่งก่อสร้างที่หน่วยวัดเป็นความยาว						
จำนวนผู้ได้รับอนุญาต (ราย)	9	7	-	2	-	-
จำนวนสิ่งก่อสร้าง (แห่ง)	9	7	-	2	-	-
ความยาว (เมตร)	27,629	27,493	-	136	-	-
สิ่งก่อสร้างที่หน่วยวัดเป็นพื้นที่						
จำนวนผู้ได้รับอนุญาต (ราย)	6	5	-	-	-	1
จำนวนสิ่งก่อสร้าง (แห่ง)	6	5	-	-	-	1
พื้นที่ (ตารางเมตร)	1,574	1,172	-	-	-	402

ตาราง 5 จำนวนผู้ได้รับอนุญาตให้ก่อสร้าง จำแนกตามชนิดของสิ่งก่อสร้าง ไตรมาสที่ 3 ปี 2567

หน่วย : ราย

รายการ	ทั่วประเทศ	กรุงเทพฯ และปริมณฑล	กลาง	เหนือ	ตะวันออก เฉียงเหนือ	ใต้
สิ่งก่อสร้างประเภทอาคารโรงเรียน						
ก่อสร้างใหม่						
เพื่ออยู่อาศัย	41,283	5,404	11,292	6,968	9,931	7,688
เพื่อการพาณิชย์และสำนักงาน	2,115	830	560	234	237	254
เพื่อการอุตสาหกรรมและโรงงาน	692	272	269	65	43	43
เพื่อการศึกษาและสาธารณสุข	54	13	7	11	12	11
โรงแรม	118	12	30	11	16	49
อื่น ๆ	1,273	367	392	164	167	183
ต่อเติมตัดแปลง						
เพื่ออยู่อาศัย	550	167	95	113	109	66
เพื่อการพาณิชย์และสำนักงาน	108	47	26	16	6	13
เพื่อการอุตสาหกรรมและโรงงาน	84	29	34	12	2	7
เพื่อการศึกษาและสาธารณสุข	12	2	4	3	1	2
โรงแรม	13	1	4	4	-	4
อื่น ๆ	103	44	27	19	8	5
สิ่งก่อสร้างที่ไม่ใช่อาคารโรงเรียน						
ก่อสร้างใหม่						
สิ่งก่อสร้างที่มีหน่วยวัดเป็นความยาว						
ท่อ/ทางระบายน้ำ	3,358	2,214	614	148	311	71
ถนน/ทางรถไฟ	122	52	27	19	16	8
รั้ว/กำแพง	556	140	146	157	52	61
สะพาน	61	36	8	9	5	3
เขื่อน/คันดิน	54	40	11	-	-	3
อื่น ๆ	2	1	-	1	-	-
สิ่งก่อสร้างที่มีหน่วยวัดเป็นพื้นที่						
ลานจอดรถ	316	172	67	32	20	25
สนามกีฬา	12	2	2	-	2	6
บิมน้ำมัน/บิมน้ำ/บิมน้ำแข็ง/บิมน้ำแข็ง	82	6	14	7	14	41
ป้ายโฆษณา	170	64	47	20	20	19
เสาธงสัญญาณ	50	1	28	1	6	14
สระว่ายน้ำ	276	43	128	4	13	88
ท่าเรือ	8	1	5	-	-	2
อื่น ๆ	105	51	32	5	2	15
ต่อเติมตัดแปลง						
สิ่งก่อสร้างที่มีหน่วยวัดเป็นความยาว						
ท่อ/ทางระบายน้ำ	28	25	1	2	-	-
ถนน/ทางรถไฟ	4	3	-	-	1	-
รั้ว/กำแพง	2	2	-	-	-	-
สะพาน	-	-	-	-	-	-
เขื่อน/คันดิน	-	-	-	-	-	-
อื่น ๆ	-	-	-	-	-	-
สิ่งก่อสร้างที่มีหน่วยวัดเป็นพื้นที่						
ลานจอดรถ	11	8	1	-	2	-
สนามกีฬา	-	-	-	-	-	-
บิมน้ำมัน/บิมน้ำ/บิมน้ำแข็ง/บิมน้ำแข็ง	1	-	-	-	-	1
ป้ายโฆษณา	7	2	-	-	5	-
เสาธงสัญญาณ	-	-	-	-	-	-
สระว่ายน้ำ	-	-	-	-	-	-
ท่าเรือ	-	-	-	-	-	-
อื่น ๆ	9	5	1	1	-	2

ตาราง 6 จำนวนสิ่งก่อสร้างที่ได้รับอนุญาตให้ก่อสร้าง จำแนกตามชนิดของสิ่งก่อสร้าง ไตรมาสที่ 3 ปี 2567

รายการ	ทั่วประเทศ	กรุงเทพฯ และปริมณฑล	กลาง	เหนือ	ตะวันออก เฉียงเหนือ	ใต้
สิ่งก่อสร้างประเภทอาคารโรงเรียน						หน่วย : หลัง
ก่อสร้างใหม่						
เพื่ออยู่อาศัย	56,658	10,687	17,454	7,592	10,711	10,214
เพื่อการพาณิชย์และสำนักงาน	2,708	981	750	274	272	431
เพื่อการอุตสาหกรรมและโรงงาน	909	341	376	82	66	44
เพื่อการศึกษาและสาธารณสุข	60	14	7	11	13	15
โรงแรม	465	17	136	13	22	277
อื่น ๆ	1,654	424	641	196	171	222
ต่อเติมดัดแปลง						
เพื่ออยู่อาศัย	590	187	104	117	113	69
เพื่อการพาณิชย์และสำนักงาน	125	59	30	16	6	14
เพื่อการอุตสาหกรรมและโรงงาน	107	32	42	16	2	15
เพื่อการศึกษาและสาธารณสุข	15	2	7	3	1	2
โรงแรม	16	1	5	4	-	6
อื่น ๆ	155	61	30	30	9	25
สิ่งก่อสร้างที่ไม่ใช่อาคารโรงเรียน						หน่วย : แห่ง
ก่อสร้างใหม่						
สิ่งก่อสร้างที่มีหน่วยวัดเป็นความยาว						
ท่อ/ทางระบายน้ำ	4,100	2,795	730	163	323	89
ถนน/ทางรถไฟ	126	52	29	19	17	9
รั้ว/กำแพง	605	164	153	162	54	72
สะพาน	61	36	8	9	5	3
เขื่อน/คันดิน	55	41	11	-	-	3
อื่น ๆ	2	1	-	1	-	-
สิ่งก่อสร้างที่มีหน่วยวัดเป็นพื้นที่						
ลานจอดรถ	332	175	77	33	21	26
สนามกีฬา	16	2	5	-	2	7
บิมน้ำมัน/บิมน้ำ/บิมน้ำแข็ง/บิมน้ำแข็ง	93	6	19	7	14	47
ป้ายโฆษณา	177	65	50	22	21	19
เสาธงสัญญาณ	51	1	29	1	6	14
สระว่ายน้ำ	374	43	150	4	13	164
ท่าเรือ	9	1	6	-	-	2
อื่น ๆ	141	72	43	5	3	18
ต่อเติมดัดแปลง						
สิ่งก่อสร้างที่มีหน่วยวัดเป็นความยาว						
ท่อ/ทางระบายน้ำ	28	25	1	2	-	-
ถนน/ทางรถไฟ	4	3	-	-	1	-
รั้ว/กำแพง	2	2	-	-	-	-
สะพาน	-	-	-	-	-	-
เขื่อน/คันดิน	-	-	-	-	-	-
อื่น ๆ	-	-	-	-	-	-
สิ่งก่อสร้างที่มีหน่วยวัดเป็นพื้นที่						
ลานจอดรถ	11	8	1	-	2	-
สนามกีฬา	-	-	-	-	-	-
บิมน้ำมัน/บิมน้ำ/บิมน้ำแข็ง/บิมน้ำแข็ง	1	-	-	-	-	1
ป้ายโฆษณา	7	2	-	-	5	-
เสาธงสัญญาณ	-	-	-	-	-	-
สระว่ายน้ำ	-	-	-	-	-	-
ท่าเรือ	-	-	-	-	-	-
อื่น ๆ	19	5	1	1	-	12

ตาราง 7 พื้นที่และความยาวของสิ่งก่อสร้างที่ได้รับอนุญาต จำแนกตามชนิดของสิ่งก่อสร้าง ไตรมาสที่ 3 ปี 2567

รายการ	ทั่วประเทศ	กรุงเทพฯ และปริมณฑล	กลาง	เหนือ	ตะวันออก เฉียงเหนือ	ใต้
สิ่งก่อสร้างประเภทอาคารโรงเรียน						
						หน่วย : ตารางเมตร
ก่อสร้างใหม่						
เพื่ออยู่อาศัย	8,353,297	2,189,972	2,260,852	1,095,285	1,226,869	1,580,319
เพื่อการพาณิชย์และสำนักงาน	1,132,348	488,364	276,803	88,243	115,223	163,715
เพื่อการอุตสาหกรรมและโรงงาน	2,268,255	591,641	1,431,188	68,268	87,539	89,619
เพื่อการศึกษาและสาธารณสุข	90,620	52,953	6,048	12,964	8,663	9,992
โรงแรม	220,054	16,757	117,536	14,211	9,908	61,642
อื่น ๆ	992,733	296,920	289,674	129,098	107,226	169,815
ต่อเติมดัดแปลง						
เพื่ออยู่อาศัย	186,372	96,655	16,157	18,486	15,511	39,563
เพื่อการพาณิชย์และสำนักงาน	126,164	92,527	10,928	7,612	9,344	5,753
เพื่อการอุตสาหกรรมและโรงงาน	104,742	40,440	43,585	5,140	3,445	12,132
เพื่อการศึกษาและสาธารณสุข	23,353	112	7,534	840	1,704	13,163
โรงแรม	24,338	560	6,067	4,081	-	13,630
อื่น ๆ	140,702	62,895	29,216	33,248	2,251	13,092
สิ่งก่อสร้างที่ไม่ใช่อาคารโรงเรียน						
ก่อสร้างใหม่						
						หน่วย : เมตร
สิ่งก่อสร้างที่มีหน่วยวัดเป็นความยาว						
ท่อ/ทางระบายน้ำ	244,450	165,934	40,736	15,250	19,139	3,391
ถนน/ทางรถไฟ	112,851	45,777	9,876	12,244	30,995	13,959
รั้ว/กำแพง	110,479	27,532	47,208	13,388	10,134	12,217
สะพาน	8,681	5,136	1,934	509	400	702
เขื่อน/คันดิน	8,613	6,869	586	-	-	1,158
อื่น ๆ	777	691	-	86	-	-
สิ่งก่อสร้างที่มีหน่วยวัดเป็นพื้นที่						
						หน่วย : ตารางเมตร
ลานจอดรถ	147,963	69,560	29,535	12,698	1,665	34,505
สนามกีฬา	9,351	332	1,172	-	1,610	6,237
บิมน้ำมัน/บิมน้ำ/บิมน้ำแข็ง/บิมน้ำแข็ง	49,457	2,417	5,677	6,804	24,645	9,914
ป้ายโฆษณา	11,635	3,697	2,943	2,249	959	1,787
เสาธงสัญญาณ	2,854	46	1,472	46	459	831
สระว่ายน้ำ	41,354	8,355	10,865	905	1,465	19,764
ท่าเรือ	1,301	150	292	-	-	859
อื่น ๆ	163,554	52,907	57,656	1,725	3,683	47,583
ต่อเติมดัดแปลง						
						หน่วย : เมตร
สิ่งก่อสร้างที่มีหน่วยวัดเป็นความยาว						
ท่อ/ทางระบายน้ำ	2,257	2,016	105	136	-	-
ถนน/ทางรถไฟ	28,462	27,187	-	-	1,275	-
รั้ว/กำแพง	367	367	-	-	-	-
สะพาน	-	-	-	-	-	-
เขื่อน/คันดิน	-	-	-	-	-	-
อื่น ๆ	-	-	-	-	-	-
สิ่งก่อสร้างที่มีหน่วยวัดเป็นพื้นที่						
						หน่วย : ตารางเมตร
ลานจอดรถ	8,409	7,961	88	-	360	-
สนามกีฬา	-	-	-	-	-	-
บิมน้ำมัน/บิมน้ำ/บิมน้ำแข็ง/บิมน้ำแข็ง	402	-	-	-	-	402
ป้ายโฆษณา	239	128	-	-	111	-
เสาธงสัญญาณ	-	-	-	-	-	-
สระว่ายน้ำ	-	-	-	-	-	-
ท่าเรือ	-	-	-	-	-	-
อื่น ๆ	16,799	11,330	46	2,538	-	2,885

ตาราง 8 เปรียบเทียบพื้นที่และความยาวของสิ่งก่อสร้างที่ได้รับอนุญาตให้ก่อสร้าง

รายการ	ไตรมาสที่ 3 ปี 2567	การเปลี่ยนแปลง		ทั่วประเทศ
		ไตรมาสที่ 2 ปี 2567	ไตรมาสที่ 3 ปี 2566	
		หน่วย : ตารางเมตร		
สิ่งก่อสร้างประเภทอาคารโรงเรียน				
ก่อสร้างใหม่				
เพื่ออยู่อาศัย	8,353,297	256,473	-1,471,081	
เพื่อการพาณิชย์และสำนักงาน	1,132,348	-91,176	-218,976	
เพื่อการอุตสาหกรรมและโรงงาน	2,268,255	346,895	506,305	
เพื่อการศึกษาศาสนาและสาธารณสุข	90,620	17,248	-4,482	
โรงแรม	220,054	44,187	-59,686	
อื่น ๆ	992,733	-223,558	-443,366	
ต่อเติมดัดแปลง				
เพื่ออยู่อาศัย	186,372	96,358	80,045	
เพื่อการพาณิชย์และสำนักงาน	126,164	74,645	50,620	
เพื่อการอุตสาหกรรมและโรงงาน	104,742	4,185	-42,643	
เพื่อการศึกษาศาสนาและสาธารณสุข	23,353	-13,783	9,710	
โรงแรม	24,338	15,731	-31,913	
อื่น ๆ	140,702	-114,756	-48,945	
สิ่งก่อสร้างที่ไม่ใช่อาคารโรงเรียน				
ก่อสร้างใหม่				
สิ่งก่อสร้างที่มีหน่วยวัดเป็นความยาว				
หน่วย : เมตร				
ท่อ/ทางระบายน้ำ	244,450	-45,649	-155,017	
ถนน/ทางรถไฟ	112,851	-91,156	-127,759	
รั้ว/กำแพง	110,479	-1,057	16,445	
สะพาน	8,681	-409	-5,215	
เขื่อน/คันดิน	8,613	-17,462	-1,671	
อื่น ๆ	777	-192	213	
สิ่งก่อสร้างที่มีหน่วยวัดเป็นพื้นที่				
หน่วย : ตารางเมตร				
ลานจอดรถ	147,963	-30,071	-125,805	
สนามกีฬา	9,351	-5,054	-20,983	
บิมน้ำมัน/บิมน้ำ/บิมน้ำแข็ง/บิมน้ำ	49,457	10,879	-4,803	
ป้ายโฆษณา	11,635	-3,752	-1,393	
เสาส่งสัญญาณ	2,854	-518	519	
สระว่ายน้ำ	41,354	-1,733	8,102	
ท่าเรือ	1,301	571	1,262	
อื่น ๆ	163,554	-21,187	-42,890	
ต่อเติมดัดแปลง				
สิ่งก่อสร้างที่มีหน่วยวัดเป็นความยาว				
หน่วย : เมตร				
ท่อ/ทางระบายน้ำ	2,257	1,024	-2,397	
ถนน/ทางรถไฟ	28,462	28,044	25,114	
รั้ว/กำแพง	367	311	-69	
สะพาน	-	-	-	
เขื่อน/คันดิน	-	-	-	
อื่น ๆ	-	-	-	
สิ่งก่อสร้างที่มีหน่วยวัดเป็นพื้นที่				
หน่วย : ตารางเมตร				
ลานจอดรถ	8,409	8,161	283	
สนามกีฬา	-	-	-	
บิมน้ำมัน/บิมน้ำ/บิมน้ำแข็ง/บิมน้ำ	402	-659	-903	
ป้ายโฆษณา	239	-794	-	
เสาส่งสัญญาณ	-	-	-	
สระว่ายน้ำ	-	-	-	
ท่าเรือ	-	-	-	
อื่น ๆ	16,799	7,829	3,029	

ตาราง 8 เปรียบเทียบพื้นที่และความยาวของสิ่งก่อสร้างที่ได้รับอนุญาตให้ก่อสร้าง

รายการ	ไตรมาสที่ 3 ปี 2567	กรุงเทพมหานครและปริมณฑล	
		การเปลี่ยนแปลง	
		ไตรมาสที่ 2 ปี 2567	ไตรมาสที่ 3 ปี 2566
สิ่งก่อสร้างประเภทอาคารโรงเรียน			
หน่วย : ตารางเมตร			
ก่อสร้างใหม่			
เพื่ออยู่อาศัย	2,189,972	101,760	-890,023
เพื่อการพาณิชย์และสำนักงาน	488,364	-97,185	-93,361
เพื่อการอุตสาหกรรมและโรงงาน	591,641	-56,622	28,022
เพื่อการศึกษาศาสนาและสาธารณสุข	52,953	30,531	10,348
โรงแรม	16,757	16,377	3,215
อื่น ๆ	296,920	59,700	-159,004
ต่อเติมตัดแปลง			
เพื่ออยู่อาศัย	96,655	62,827	52,974
เพื่อการพาณิชย์และสำนักงาน	92,527	67,177	59,219
เพื่อการอุตสาหกรรมและโรงงาน	40,440	-12,217	-6,375
เพื่อการศึกษาศาสนาและสาธารณสุข	112	-12,608	-1,513
โรงแรม	560	326	-410
อื่น ๆ	62,895	-51,934	-95,776
สิ่งก่อสร้างที่ไม่ใช่อาคารโรงเรียน			
ก่อสร้างใหม่			
สิ่งก่อสร้างที่มีหน่วยวัดเป็นความยาว			
หน่วย : เมตร			
ท่อ/ทางระบายน้ำ	165,934	-35,446	-132,343
ถนน/ทางรถไฟ	45,777	-72,867	-93,095
รั้ว/กำแพง	27,532	-12,742	-7,326
สะพาน	5,136	-2,775	-5,263
เขื่อน/คันดิน	6,869	-15,128	-1,547
อื่น ๆ	691	614	-
สิ่งก่อสร้างที่มีหน่วยวัดเป็นพื้นที่			
หน่วย : ตารางเมตร			
ลานจอดรถ	69,560	23,241	-52,495
สนามกีฬา	332	42	-16,866
บิ๊มน้ำมัน/บิ๊มแก๊ส/บิ๊มก๊าซ	2,417	-1,763	1,164
ป้ายโฆษณา	3,697	-228	-1,764
เสาส่งสัญญาณ	46	-721	-429
สระว่ายน้ำ	8,355	-1,216	1,587
ท่าเรือ	150	-271	-
อื่น ๆ	52,907	-80,216	-105,683
ต่อเติมตัดแปลง			
สิ่งก่อสร้างที่มีหน่วยวัดเป็นความยาว			
หน่วย : เมตร			
ท่อ/ทางระบายน้ำ	2,016	1,335	-1,230
ถนน/ทางรถไฟ	27,187	-	25,123
รั้ว/กำแพง	367	311	-
สะพาน	-	-	-
เขื่อน/คันดิน	-	-	-
อื่น ๆ	-	-	-
สิ่งก่อสร้างที่มีหน่วยวัดเป็นพื้นที่			
หน่วย : ตารางเมตร			
ลานจอดรถ	7,961	7,761	-
สนามกีฬา	-	-	-
บิ๊มน้ำมัน/บิ๊มแก๊ส/บิ๊มก๊าซ	-	-	-
ป้ายโฆษณา	128	63	-
เสาส่งสัญญาณ	-	-	-
สระว่ายน้ำ	-	-	-
ท่าเรือ	-	-	-
อื่น ๆ	11,330	7,916	-1,756

ตาราง 8 เปรียบเทียบพื้นที่และความยาวของสิ่งก่อสร้างที่ได้รับอนุญาตให้ก่อสร้าง

รายการ	ไตรมาสที่ 3 ปี 2567	การเปลี่ยนแปลง		ภาคกลาง
		ไตรมาสที่ 2 ปี 2567	ไตรมาสที่ 3 ปี 2566	
		หน่วย : ตารางเมตร		
สิ่งก่อสร้างประเภทอาคารโรงเรียน				
ก่อสร้างใหม่				
เพื่ออยู่อาศัย	2,260,852	311,622	-521,592	
เพื่อการพาณิชย์และสำนักงาน	276,803	-6,273	-86,272	
เพื่อการอุตสาหกรรมและโรงงาน	1,431,188	468,853	569,278	
เพื่อการศึกษาศาสนาและสาธารณสุข	6,048	-10,600	-748	
โรงแรม	117,536	65,451	33,524	
อื่น ๆ	289,674	-298,696	-155,692	
ต่อเติมตัดแปลง				
เพื่ออยู่อาศัย	16,157	-9,709	969	
เพื่อการพาณิชย์และสำนักงาน	10,928	801	-6,847	
เพื่อการอุตสาหกรรมและโรงงาน	43,585	3,963	-39,063	
เพื่อการศึกษาศาสนาและสาธารณสุข	7,534	-183	-2,549	
โรงแรม	6,067	21	-17,339	
อื่น ๆ	29,216	-83,822	11,375	
สิ่งก่อสร้างที่ไม่ใช่อาคารโรงเรียน				
ก่อสร้างใหม่				
สิ่งก่อสร้างที่มีหน่วยวัดเป็นความยาว				
หน่วย : เมตร				
ท่อ/ทางระบายน้ำ	40,736	-1,250	-23,795	
ถนน/ทางรถไฟ	9,876	-12,079	-53,387	
รั้ว/กำแพง	47,208	20,809	22,133	
สะพาน	1,934	639	-161	
เขื่อน/คันดิน	586	-2,415	-802	
อื่น ๆ	-	-	-	
สิ่งก่อสร้างที่มีหน่วยวัดเป็นพื้นที่				
หน่วย : ตารางเมตร				
ลานจอดรถ	29,535	-8,275	-49,510	
สนามกีฬา	1,172	-281	-2,936	
บิมน้ำมัน/บิมน้ำ/บิมน้ำแข็ง/บิมน้ำแข็ง	5,677	-1,990	-14,592	
ป้ายโฆษณา	2,943	-5,003	536	
เสาส่งสัญญาณ	1,472	42	874	
สระว่ายน้ำ	10,865	4,306	3,261	
ท่าเรือ	292	-17	-	
อื่น ๆ	57,656	24,129	44,103	
ต่อเติมตัดแปลง				
สิ่งก่อสร้างที่มีหน่วยวัดเป็นความยาว				
หน่วย : เมตร				
ท่อ/ทางระบายน้ำ	105	55	-475	
ถนน/ทางรถไฟ	-	-	-	
รั้ว/กำแพง	-	-	-	
สะพาน	-	-	-	
เขื่อน/คันดิน	-	-	-	
อื่น ๆ	-	-	-	
สิ่งก่อสร้างที่มีหน่วยวัดเป็นพื้นที่				
หน่วย : ตารางเมตร				
ลานจอดรถ	88	-	-	
สนามกีฬา	-	-	-	
บิมน้ำมัน/บิมน้ำ/บิมน้ำแข็ง/บิมน้ำแข็ง	-	-	-	
ป้ายโฆษณา	-	-	-	
เสาส่งสัญญาณ	-	-	-	
สระว่ายน้ำ	-	-	-	
ท่าเรือ	-	-	-	
อื่น ๆ	46	-	-	

ตาราง 8 เปรียบเทียบพื้นที่และความยาวของสิ่งก่อสร้างที่ได้รับอนุญาตให้ก่อสร้าง

รายการ	ไตรมาสที่ 3 ปี 2567	ภาคเหนือ	
		การเปลี่ยนแปลง	
		ไตรมาสที่ 2 ปี 2567	ไตรมาสที่ 3 ปี 2566
สิ่งก่อสร้างประเภทอาคารโรงเรียน			
หน่วย : ตารางเมตร			
ก่อสร้างใหม่			
เพื่ออยู่อาศัย	1,095,285	-17,151	-20,761
เพื่อการพาณิชย์และสำนักงาน	88,243	-28,729	-3,330
เพื่อการอุตสาหกรรมและโรงงาน	68,268	-19,961	27,206
เพื่อการศึกษาและสาธารณสุข	12,964	5,326	10,145
โรงแรม	14,211	9,266	-22,980
อื่น ๆ	129,098	-5,643	-31,184
ต่อเติมดัดแปลง			
เพื่ออยู่อาศัย	18,486	9,952	2,789
เพื่อการพาณิชย์และสำนักงาน	7,612	-2,414	-4,246
เพื่อการอุตสาหกรรมและโรงงาน	5,140	3,744	4,713
เพื่อการศึกษาและสาธารณสุข	840	-6,952	564
โรงแรม	4,081	-481	-18,276
อื่น ๆ	33,248	22,853	29,333
สิ่งก่อสร้างที่ไม่ใช่อาคารโรงเรียน			
ก่อสร้างใหม่			
หน่วย : เมตร			
สิ่งก่อสร้างที่มีหน่วยวัดเป็นความยาว			
ท่อ/ทางระบายน้ำ	15,250	-507	6,266
ถนน/ทางรถไฟ	12,244	-21,262	2,001
รั้ว/กำแพง	13,388	-4,393	-3,020
สะพาน	509	-117	-555
เขื่อน/คันดิน	-	-	-
อื่น ๆ	86	69	-478
สิ่งก่อสร้างที่มีหน่วยวัดเป็นพื้นที่			
หน่วย : ตารางเมตร			
ลานจอดรถ	12,698	-15,840	2,434
สนามกีฬา	-	-	-
บิมน้ำมัน/บิมน้ำ/บิมน้ำ	6,804	-496	5,535
ป้ายโฆษณา	2,249	438	711
เสาส่งสัญญาณ	46	-11	-175
สระว่ายน้ำ	905	-1,048	-1,405
ท่าเรือ	-	-	-
อื่น ๆ	1,725	-3,996	-25,356
ต่อเติมดัดแปลง			
สิ่งก่อสร้างที่มีหน่วยวัดเป็นความยาว			
หน่วย : เมตร			
ท่อ/ทางระบายน้ำ	136	-	-
ถนน/ทางรถไฟ	-	-	-
รั้ว/กำแพง	-	-	-
สะพาน	-	-	-
เขื่อน/คันดิน	-	-	-
อื่น ๆ	-	-	-
สิ่งก่อสร้างที่มีหน่วยวัดเป็นพื้นที่			
หน่วย : ตารางเมตร			
ลานจอดรถ	-	-	-
สนามกีฬา	-	-	-
บิมน้ำมัน/บิมน้ำ/บิมน้ำ	-	-	-
ป้ายโฆษณา	-	-	-
เสาส่งสัญญาณ	-	-	-
สระว่ายน้ำ	-	-	-
ท่าเรือ	-	-	-
อื่น ๆ	2,538	-	-

ตาราง 8 เปรียบเทียบพื้นที่และความยาวของสิ่งก่อสร้างที่ได้รับอนุญาตให้ก่อสร้าง

รายการ	ไตรมาสที่ 3 ปี 2567	การเปลี่ยนแปลง		ภาคตะวันออกเฉียงเหนือ
		ไตรมาสที่ 2 ปี 2567	ไตรมาสที่ 3 ปี 2566	
สิ่งก่อสร้างประเภทอาคารโรงเรียน				หน่วย : ตารางเมตร
ก่อสร้างใหม่				
เพื่ออยู่อาศัย	1,226,869	-144,365		-121,476
เพื่อการพาณิชย์และสำนักงาน	115,223	10,720		-4,980
เพื่อการอุตสาหกรรมและโรงงาน	87,539	-38,953		-99,786
เพื่อการศึกษาศาสนาและสาธารณสุข	8,663	1,689		-1,322
โรงแรม	9,908	-18,130		-4,966
อื่น ๆ	107,226	16,926		13,983
ต่อเติมดัดแปลง				
เพื่ออยู่อาศัย	15,511	2,373		383
เพื่อการพาณิชย์และสำนักงาน	9,344	4,931		605
เพื่อการอุตสาหกรรมและโรงงาน	3,445	-2,896		-8,539
เพื่อการศึกษาศาสนาและสาธารณสุข	1,704	769		695
โรงแรม	-	-		-
อื่น ๆ	2,251	-3,989		-6,533
สิ่งก่อสร้างที่ไม่ใช่อาคารโรงเรียน				
ก่อสร้างใหม่				
สิ่งก่อสร้างที่มีหน่วยวัดเป็นความยาว				หน่วย : เมตร
ท่อ/ทางระบายน้ำ	19,139	4,604		500
ถนน/ทางรถไฟ	30,995	10,485		13,969
รั้ว/กำแพง	10,134	2,899		1,253
สะพาน	400	366		336
เขื่อน/คันดิน	-	-		-
อื่น ๆ	-	-		-
สิ่งก่อสร้างที่มีหน่วยวัดเป็นพื้นที่				หน่วย : ตารางเมตร
ลานจอดรถ	1,665	-23,914		-27,139
สนามกีฬา	1,610	110		-
บิมน้ำมัน/บิมน้ำ/บิมน้ำแข็ง/บิมน้ำแข็ง	24,645	13,899		7,255
ป้ายโฆษณา	959	455		-357
เสาส่งสัญญาณ	459	200		89
สระว่ายน้ำ	1,465	455		1,287
ท่าเรือ	-	-		-
อื่น ๆ	3,683	1,564		965
ต่อเติมดัดแปลง				
สิ่งก่อสร้างที่มีหน่วยวัดเป็นความยาว				หน่วย : เมตร
ท่อ/ทางระบายน้ำ	-	-		-
ถนน/ทางรถไฟ	1,275	-		-
รั้ว/กำแพง	-	-		-
สะพาน	-	-		-
เขื่อน/คันดิน	-	-		-
อื่น ๆ	-	-		-
สิ่งก่อสร้างที่มีหน่วยวัดเป็นพื้นที่				หน่วย : ตารางเมตร
ลานจอดรถ	360	-		-
สนามกีฬา	-	-		-
บิมน้ำมัน/บิมน้ำ/บิมน้ำแข็ง/บิมน้ำแข็ง	-	-		-
ป้ายโฆษณา	111	-186		-
เสาส่งสัญญาณ	-	-		-
สระว่ายน้ำ	-	-		-
ท่าเรือ	-	-		-
อื่น ๆ	-	-		-

ตาราง 8 เปรียบเทียบพื้นที่และความยาวของสิ่งก่อสร้างที่ได้รับอนุญาตให้ก่อสร้าง

รายการ	ไตรมาสที่ 3 ปี 2567	การเปลี่ยนแปลง		ภาคใต้
		ไตรมาสที่ 2 ปี 2567	ไตรมาสที่ 3 ปี 2566	
สิ่งก่อสร้างประเภทอาคารโรงเรียน				หน่วย : ตารางเมตร
ก่อสร้างใหม่				
เพื่ออยู่อาศัย	1,580,319	4,606	82,771	
เพื่อการพาณิชย์และสำนักงาน	163,715	30,291	-31,033	
เพื่อการอุตสาหกรรมและโรงงาน	89,619	-6,422	-18,415	
เพื่อการศึกษาศาสนาและสาธารณสุข	9,992	-9,698	-23,209	
โรงแรม	61,642	-28,777	-68,479	
อื่น ๆ	169,815	4,155	-111,469	
ต่อเติมดัดแปลง				
เพื่ออยู่อาศัย	39,563	30,916	22,930	
เพื่อการพาณิชย์และสำนักงาน	5,753	4,150	1,889	
เพื่อการอุตสาหกรรมและโรงงาน	12,132	11,592	6,621	
เพื่อการศึกษาศาสนาและสาธารณสุข	13,163	273	12,513	
โรงแรม	13,630	9,943	6,017	
อื่น ๆ	13,092	2,136	12,656	
สิ่งก่อสร้างที่ไม่ใช่อาคารโรงเรียน				
ก่อสร้างใหม่				
สิ่งก่อสร้างที่มีหน่วยวัดเป็นความยาว				หน่วย : เมตร
ท่อ/ทางระบายน้ำ	3,391	-13,049	-5,645	
ถนน/ทางรถไฟ	13,959	2,819	3,783	
รั้ว/กำแพง	12,217	-7,630	3,405	
สะพาน	702	567	428	
เขื่อน/คันดิน	1,158	906	887	
อื่น ๆ	-	-	-	
สิ่งก่อสร้างที่มีหน่วยวัดเป็นพื้นที่				หน่วย : ตารางเมตร
ลานจอดรถ	34,505	-5,283	905	
สนามกีฬา	6,237	-	-1,751	
บิมน้ำมัน/บิมน้ำ/บิมน้ำ	9,914	1,229	-4,165	
ป้ายโฆษณา	1,787	587	-519	
เสาส่งสัญญาณ	831	-29	160	
สระว่ายน้ำ	19,764	-4,230	1,958	
ท่าเรือ	859	-	-	
อื่น ๆ	47,583	37,332	43,081	
ต่อเติมดัดแปลง				
สิ่งก่อสร้างที่มีหน่วยวัดเป็นความยาว				หน่วย : เมตร
ท่อ/ทางระบายน้ำ	-	-	-	
ถนน/ทางรถไฟ	-	-	-	
รั้ว/กำแพง	-	-	-	
สะพาน	-	-	-	
เขื่อน/คันดิน	-	-	-	
อื่น ๆ	-	-	-	
สิ่งก่อสร้างที่มีหน่วยวัดเป็นพื้นที่				หน่วย : ตารางเมตร
ลานจอดรถ	-	-	-	
สนามกีฬา	-	-	-	
บิมน้ำมัน/บิมน้ำ/บิมน้ำ	402	155	-	
ป้ายโฆษณา	-	-	-	
เสาส่งสัญญาณ	-	-	-	
สระว่ายน้ำ	-	-	-	
ท่าเรือ	-	-	-	
อื่น ๆ	2,885	-2,671	-	

ตาราง 9 จำนวนผู้ได้รับอนุญาตให้ก่อสร้าง จำแนกตามชนิดของสิ่งก่อสร้าง เดือน กรกฎาคม พ.ศ. 2567

รายการ	หน่วย : ราย					
	ทั่วประเทศ	กรุงเทพฯ และปริมณฑล	กลาง	เหนือ	ตะวันออกเฉียงเหนือ	ใต้
สิ่งก่อสร้างประเภทอาคารโรงเรียน						
ก่อสร้างใหม่						
เพื่ออยู่อาศัย	14,663	1,817	3,965	2,499	3,742	2,640
เพื่อการพาณิชย์และสำนักงาน	682	246	193	80	84	79
เพื่อการอุตสาหกรรมและโรงงาน	221	87	83	24	15	12
เพื่อการศึกษาและสาธารณสุข	17	6	2	4	2	3
โรงแรม	38	5	6	5	7	15
อื่น ๆ	462	130	138	66	62	66
ต่อเติมดัดแปลง						
เพื่ออยู่อาศัย	181	50	29	42	32	28
เพื่อการพาณิชย์และสำนักงาน	43	24	9	3	3	4
เพื่อการอุตสาหกรรมและโรงงาน	26	6	13	3	1	3
เพื่อการศึกษาและสาธารณสุข	5	1	1	-	1	2
โรงแรม	4	1	-	-	-	3
อื่น ๆ	30	15	5	4	2	4
สิ่งก่อสร้างที่ไม่ใช่อาคารโรงเรียน						
ก่อสร้างใหม่						
สิ่งก่อสร้างที่มีหน่วยวัดเป็นความยาว						
ท่อ/ทางระบายน้ำ	1,134	734	215	32	122	31
ถนน/ทางรถไฟ	60	25	18	5	9	3
รั้ว/กำแพง	217	45	51	72	25	24
สะพาน	20	11	5	3	-	1
เขื่อน/คันดิน	15	11	2	-	-	2
อื่น ๆ	2	1	-	1	-	-
สิ่งก่อสร้างที่มีหน่วยวัดเป็นพื้นที่						
ลานจอดรถ	80	24	29	9	6	12
สนามกีฬา	6	-	2	-	-	4
บิมน้ำมัน/บิมน้ำ/บิมน้ำ	52	4	3	5	6	34
ป้ายโฆษณา	60	22	13	6	12	7
เสาส่งสัญญาณ	16	-	10	-	2	4
สระว่ายน้ำ	88	25	45	2	2	14
ท่าเรือ	4	-	3	-	-	1
อื่น ๆ	32	20	8	1	1	2
ต่อเติมดัดแปลง						
สิ่งก่อสร้างที่มีหน่วยวัดเป็นความยาว						
ท่อ/ทางระบายน้ำ	10	9	1	-	-	-
ถนน/ทางรถไฟ	1	1	-	-	-	-
รั้ว/กำแพง	-	-	-	-	-	-
สะพาน	-	-	-	-	-	-
เขื่อน/คันดิน	-	-	-	-	-	-
อื่น ๆ	-	-	-	-	-	-
สิ่งก่อสร้างที่มีหน่วยวัดเป็นพื้นที่						
ลานจอดรถ	4	3	1	-	-	-
สนามกีฬา	-	-	-	-	-	-
บิมน้ำมัน/บิมน้ำ/บิมน้ำ	-	-	-	-	-	-
ป้ายโฆษณา	3	1	-	-	2	-
เสาส่งสัญญาณ	-	-	-	-	-	-
สระว่ายน้ำ	-	-	-	-	-	-
ท่าเรือ	-	-	-	-	-	-
อื่น ๆ	5	3	1	-	-	1

ตาราง 10 จำนวนผู้ได้รับอนุญาตให้ก่อสร้าง จำแนกตามชนิดของสิ่งก่อสร้าง เดือน สิงหาคม พ.ศ. 2567

รายการ	ทั่วประเทศ	กรุงเทพฯ และปริมณฑล	กลาง	เหนือ	หน่วย : ราย	
					ตะวันออก เฉียงเหนือ	ใต้
สิ่งก่อสร้างประเภทอาคารโรงเรียน						
ก่อสร้างใหม่						
เพื่ออยู่อาศัย	13,969	1,853	3,774	2,421	3,327	2,594
เพื่อการพาณิชย์และสำนักงาน	706	281	173	74	81	97
เพื่อการอุตสาหกรรมและโรงงาน	236	90	93	22	16	15
เพื่อการศึกษาและสาธารณสุข	22	3	4	1	9	5
โรงแรม	43	4	12	3	8	16
อื่น ๆ	430	135	128	51	68	48
ต่อเติมดัดแปลง						
เพื่ออยู่อาศัย	189	61	29	36	41	22
เพื่อการพาณิชย์และสำนักงาน	27	9	7	6	1	4
เพื่อการอุตสาหกรรมและโรงงาน	35	13	14	5	1	2
เพื่อการศึกษาและสาธารณสุข	4	1	1	2	-	-
โรงแรม	4	-	2	1	-	1
อื่น ๆ	36	15	9	8	4	-
สิ่งก่อสร้างที่ไม่ใช่อาคารโรงเรียน						
ก่อสร้างใหม่						
สิ่งก่อสร้างที่มีหน่วยวัดเป็นความยาว						
ท่อ/ทางระบายน้ำ	1,099	755	167	53	104	20
ถนน/ทางรถไฟ	36	15	2	12	4	3
รั้ว/กำแพง	158	46	41	42	12	17
สะพาน	20	14	1	4	-	1
เขื่อน/คันดิน	13	8	5	-	-	-
อื่น ๆ	-	-	-	-	-	-
สิ่งก่อสร้างที่มีหน่วยวัดเป็นพื้นที่						
ลานจอดรถ	80	39	14	10	10	7
สนามกีฬา	2	1	-	-	-	1
บิมน้ำมัน/บิมน้ำ/บิมน้ำแข็ง	15	1	5	1	7	1
ป้ายโฆษณา	47	18	12	7	6	4
เสาส่งสัญญาณ	21	1	9	-	3	8
สระว่ายน้ำ	92	7	49	-	5	31
ท่าเรือ	2	-	2	-	-	-
อื่น ๆ	30	13	8	2	-	7
ต่อเติมดัดแปลง						
สิ่งก่อสร้างที่มีหน่วยวัดเป็นความยาว						
ท่อ/ทางระบายน้ำ	13	13	-	-	-	-
ถนน/ทางรถไฟ	1	-	-	-	1	-
รั้ว/กำแพง	-	-	-	-	-	-
สะพาน	-	-	-	-	-	-
เขื่อน/คันดิน	-	-	-	-	-	-
อื่น ๆ	-	-	-	-	-	-
สิ่งก่อสร้างที่มีหน่วยวัดเป็นพื้นที่						
ลานจอดรถ	3	1	-	-	2	-
สนามกีฬา	-	-	-	-	-	-
บิมน้ำมัน/บิมน้ำ/บิมน้ำแข็ง	-	-	-	-	-	-
ป้ายโฆษณา	3	-	-	-	3	-
เสาส่งสัญญาณ	-	-	-	-	-	-
สระว่ายน้ำ	-	-	-	-	-	-
ท่าเรือ	-	-	-	-	-	-
อื่น ๆ	4	2	-	1	-	1

ตาราง 11 จำนวนผู้ได้รับอนุญาตให้ก่อสร้าง จำแนกตามชนิดของสิ่งก่อสร้าง เดือน กันยายน พ.ศ. 2567

รายการ	ทั่วประเทศ	กรุงเทพฯ และปริมณฑล	กลาง	เหนือ	หน่วย : ราย	
					ตะวันออก เฉียงเหนือ	ใต้
สิ่งก่อสร้างประเภทอาคารโรงเรียน						
ก่อสร้างใหม่						
เพื่ออยู่อาศัย	12,651	1,734	3,553	2,048	2,862	2,454
เพื่อการพาณิชย์และสำนักงาน	727	303	194	80	72	78
เพื่อการอุตสาหกรรมและโรงงาน	235	95	93	19	12	16
เพื่อการศึกษาและสาธารณสุข	15	4	1	6	1	3
โรงแรม	37	3	12	3	1	18
อื่น ๆ	381	102	126	47	37	69
ต่อเติมดัดแปลง						
เพื่ออยู่อาศัย	180	56	37	35	36	16
เพื่อการพาณิชย์และสำนักงาน	38	14	10	7	2	5
เพื่อการอุตสาหกรรมและโรงงาน	23	10	7	4	-	2
เพื่อการศึกษาและสาธารณสุข	3	-	2	1	-	-
โรงแรม	5	-	2	3	-	-
อื่น ๆ	37	14	13	7	2	1
สิ่งก่อสร้างที่ไม่ใช่อาคารโรงเรียน						
ก่อสร้างใหม่						
สิ่งก่อสร้างที่มีหน่วยวัดเป็นความยาว						
ท่อ/ทางระบายน้ำ	1,125	725	232	63	85	20
ถนน/ทางรถไฟ	26	12	7	2	3	2
รั้ว/กำแพง	181	49	54	43	15	20
สะพาน	21	11	2	2	5	1
เขื่อน/คันดิน	26	21	4	-	-	1
อื่น ๆ	-	-	-	-	-	-
สิ่งก่อสร้างที่มีหน่วยวัดเป็นพื้นที่						
ลานจอดรถ	156	109	24	13	4	6
สนามกีฬา	4	1	-	-	2	1
บิมน้ำมัน/บิมน้ำ/บิมน้ำ	15	1	6	1	1	6
ป้ายโฆษณา	63	24	22	7	2	8
เสาส่งสัญญาณ	13	-	9	1	1	2
สระว่ายน้ำ	96	11	34	2	6	43
ท่าเรือ	2	1	-	-	-	1
อื่น ๆ	43	18	16	2	1	6
ต่อเติมดัดแปลง						
สิ่งก่อสร้างที่มีหน่วยวัดเป็นความยาว						
ท่อ/ทางระบายน้ำ	5	3	-	2	-	-
ถนน/ทางรถไฟ	2	2	-	-	-	-
รั้ว/กำแพง	2	2	-	-	-	-
สะพาน	-	-	-	-	-	-
เขื่อน/คันดิน	-	-	-	-	-	-
อื่น ๆ	-	-	-	-	-	-
สิ่งก่อสร้างที่มีหน่วยวัดเป็นพื้นที่						
ลานจอดรถ	4	4	-	-	-	-
สนามกีฬา	-	-	-	-	-	-
บิมน้ำมัน/บิมน้ำ/บิมน้ำ	1	-	-	-	-	1
ป้ายโฆษณา	1	1	-	-	-	-
เสาส่งสัญญาณ	-	-	-	-	-	-
สระว่ายน้ำ	-	-	-	-	-	-
ท่าเรือ	-	-	-	-	-	-
อื่น ๆ	-	-	-	-	-	-

ตาราง 12 จำนวนสิ่งก่อสร้างที่ได้รับอนุญาตให้ก่อสร้าง จำแนกตามชนิดของสิ่งก่อสร้าง เดือน กรกฎาคม พ.ศ. 2567

รายการ	ทั่วประเทศ	กรุงเทพฯ และปริมณฑล	กลาง	เหนือ	ตะวันออกเฉียงเหนือ	ใต้
สิ่งก่อสร้างประเภทอาคารโรงเรียน หน่วย : หลัง						
ก่อสร้างใหม่						
เพื่ออยู่อาศัย	19,447	3,372	5,865	2,693	3,934	3,583
เพื่อการพาณิชย์และสำนักงาน	885	291	242	94	101	157
เพื่อการอุตสาหกรรมและโรงงาน	307	105	124	32	34	12
เพื่อการศึกษาและสาธารณสุข	18	7	2	4	2	3
โรงแรม	162	9	51	7	13	82
อื่น ๆ	702	145	337	80	65	75
ต่อเติมดัดแปลง						
เพื่ออยู่อาศัย	190	50	32	43	34	31
เพื่อการพาณิชย์และสำนักงาน	43	24	9	3	3	4
เพื่อการอุตสาหกรรมและโรงงาน	36	6	16	3	1	10
เพื่อการศึกษาและสาธารณสุข	5	1	1	-	1	2
โรงแรม	4	1	-	-	-	3
อื่น ๆ	56	16	5	8	3	24
สิ่งก่อสร้างที่ไม่ใช่อาคารโรงเรียน หน่วย : แห่ง						
ก่อสร้างใหม่						
สิ่งก่อสร้างที่มีหน่วยวัดเป็นความยาว						
ท่อ/ทางระบายน้ำ	1,315	840	273	41	126	35
ถนน/ทางรถไฟ	62	25	20	5	9	3
รั้ว/กำแพง	247	56	56	74	27	34
สะพาน	20	11	5	3	-	1
เขื่อน/คันดิน	15	11	2	-	-	2
อื่น ๆ	2	1	-	1	-	-
สิ่งก่อสร้างที่มีหน่วยวัดเป็นพื้นที่						
ลานจอดรถ	90	26	37	9	6	12
สนามกีฬา	10	-	5	-	-	5
บิมน้ำมัน/บิมน้ำ/บิมน้ำแข็ง	59	4	4	5	6	40
ป้ายโฆษณา	61	22	14	6	12	7
เสาส่งสัญญาณ	16	-	10	-	2	4
สระว่ายน้ำ	131	25	67	2	2	35
ท่าเรือ	5	-	4	-	-	1
อื่น ๆ	40	25	10	1	2	2
ต่อเติมดัดแปลง						
สิ่งก่อสร้างที่มีหน่วยวัดเป็นความยาว						
ท่อ/ทางระบายน้ำ	10	9	1	-	-	-
ถนน/ทางรถไฟ	1	1	-	-	-	-
รั้ว/กำแพง	-	-	-	-	-	-
สะพาน	-	-	-	-	-	-
เขื่อน/คันดิน	-	-	-	-	-	-
อื่น ๆ	-	-	-	-	-	-
สิ่งก่อสร้างที่มีหน่วยวัดเป็นพื้นที่						
ลานจอดรถ	4	3	1	-	-	-
สนามกีฬา	-	-	-	-	-	-
บิมน้ำมัน/บิมน้ำ/บิมน้ำแข็ง	-	-	-	-	-	-
ป้ายโฆษณา	3	1	-	-	2	-
เสาส่งสัญญาณ	-	-	-	-	-	-
สระว่ายน้ำ	-	-	-	-	-	-
ท่าเรือ	-	-	-	-	-	-
อื่น ๆ	5	3	1	-	-	1

ตาราง 13 จำนวนสิ่งก่อสร้างที่ได้รับอนุญาตให้ก่อสร้าง จำแนกตามชนิดของสิ่งก่อสร้าง เดือน สิงหาคม พ.ศ. 2567

รายการ	ทั่วประเทศ	กรุงเทพฯ และปริมณฑล	กลาง	เหนือ	ตะวันออก เฉียงเหนือ	ใต้
สิ่งก่อสร้างประเภทอาคารโรงเรียน หน่วย : หลัง						
ก่อสร้างใหม่						
เพื่ออยู่อาศัย	18,897	3,570	5,485	2,588	3,797	3,457
เพื่อการพาณิชย์และสำนักงาน	901	347	250	75	88	141
เพื่อการอุตสาหกรรมและโรงงาน	290	111	113	31	20	15
เพื่อการศึกษาและสาธารณสุข	27	3	4	1	10	9
โรงแรม	131	5	38	3	8	77
อื่น ๆ	507	163	149	61	69	65
ต่อเติมดัดแปลง						
เพื่ออยู่อาศัย	197	63	35	36	41	22
เพื่อการพาณิชย์และสำนักงาน	33	11	10	6	1	5
เพื่อการอุตสาหกรรมและโรงงาน	45	16	17	9	1	2
เพื่อการศึกษาและสาธารณสุข	5	1	2	2	-	-
โรงแรม	6	-	2	1	-	3
อื่น ๆ	51	27	9	11	4	-
สิ่งก่อสร้างที่ไม่ใช่อาคารโรงเรียน หน่วย : แห่ง						
ก่อสร้างใหม่						
สิ่งก่อสร้างที่มีหน่วยวัดเป็นความยาว						
ท่อ/ทางระบายน้ำ	1,286	910	192	56	108	20
ถนน/ทางรถไฟ	38	15	2	12	5	4
รั้ว/กำแพง	169	55	41	43	12	18
สะพาน	20	14	1	4	-	1
เขื่อน/คันดิน	13	8	5	-	-	-
อื่น ๆ	-	-	-	-	-	-
สิ่งก่อสร้างที่มีหน่วยวัดเป็นพื้นที่						
ลานจอดรถ	85	40	16	10	11	8
สนามกีฬา	2	1	-	-	-	1
บิมน้ำมัน/บิมน้ำ/บิมน้ำแข็ง	15	1	5	1	7	1
ป้ายโฆษณา	50	19	13	7	7	4
เสาส่งสัญญาณ	21	1	9	-	3	8
สระว่ายน้ำ	116	7	49	-	5	55
ท่าเรือ	2	-	2	-	-	-
อื่น ๆ	31	14	8	2	-	7
ต่อเติมดัดแปลง						
สิ่งก่อสร้างที่มีหน่วยวัดเป็นความยาว						
ท่อ/ทางระบายน้ำ	13	13	-	-	-	-
ถนน/ทางรถไฟ	1	-	-	-	1	-
รั้ว/กำแพง	-	-	-	-	-	-
สะพาน	-	-	-	-	-	-
เขื่อน/คันดิน	-	-	-	-	-	-
อื่น ๆ	-	-	-	-	-	-
สิ่งก่อสร้างที่มีหน่วยวัดเป็นพื้นที่						
ลานจอดรถ	3	1	-	-	2	-
สนามกีฬา	-	-	-	-	-	-
บิมน้ำมัน/บิมน้ำ/บิมน้ำแข็ง	-	-	-	-	-	-
ป้ายโฆษณา	3	-	-	-	3	-
เสาส่งสัญญาณ	-	-	-	-	-	-
สระว่ายน้ำ	-	-	-	-	-	-
ท่าเรือ	-	-	-	-	-	-
อื่น ๆ	14	2	-	1	-	11

ตาราง 14 จำนวนสิ่งก่อสร้างที่ได้รับอนุญาตให้ก่อสร้าง จำแนกตามชนิดของสิ่งก่อสร้าง เดือน กันยายน พ.ศ. 2567

รายการ	ทั่วประเทศ	กรุงเทพฯ และปริมณฑล	กลาง	เหนือ	ตะวันออก เฉียงเหนือ	ใต้
สิ่งก่อสร้างประเภทอาคารโรงเรียน หน่วย : หลัง						
ก่อสร้างใหม่						
เพื่ออยู่อาศัย	18,314	3,745	6,104	2,311	2,980	3,174
เพื่อการพาณิชย์และสำนักงาน	922	343	258	105	83	133
เพื่อการอุตสาหกรรมและโรงงาน	312	125	139	19	12	17
เพื่อการศึกษาและสาธารณสุข	15	4	1	6	1	3
โรงแรม	172	3	47	3	1	118
อื่น ๆ	445	116	155	55	37	82
ต่อเติมดัดแปลง						
เพื่ออยู่อาศัย	203	74	37	38	38	16
เพื่อการพาณิชย์และสำนักงาน	49	24	11	7	2	5
เพื่อการอุตสาหกรรมและโรงงาน	26	10	9	4	-	3
เพื่อการศึกษาและสาธารณสุข	5	-	4	1	-	-
โรงแรม	6	-	3	3	-	-
อื่น ๆ	48	18	16	11	2	1
สิ่งก่อสร้างที่ไม่ใช่อาคารโรงเรียน หน่วย : แห่ง						
ก่อสร้างใหม่						
สิ่งก่อสร้างที่มีหน่วยวัดเป็นความยาว						
ท่อ/ทางระบายน้ำ	1,499	1,045	265	66	89	34
ถนน/ทางรถไฟ	26	12	7	2	3	2
รั้ว/กำแพง	189	53	56	45	15	20
สะพาน	21	11	2	2	5	1
เขื่อน/คันดิน	27	22	4	-	-	1
อื่น ๆ	-	-	-	-	-	-
สิ่งก่อสร้างที่มีหน่วยวัดเป็นพื้นที่						
ลานจอดรถ	157	109	24	14	4	6
สนามกีฬา	4	1	-	-	2	1
บิมน้ำมัน/บิมน้ำ/บิมน้ำ	19	1	10	1	1	6
ป้ายโฆษณา	66	24	23	9	2	8
เสาส่งสัญญาณ	14	-	10	1	1	2
สระว่ายน้ำ	127	11	34	2	6	74
ท่าเรือ	2	1	-	-	-	1
อื่น ๆ	70	33	25	2	1	9
ต่อเติมดัดแปลง						
สิ่งก่อสร้างที่มีหน่วยวัดเป็นความยาว						
ท่อ/ทางระบายน้ำ	5	3	-	2	-	-
ถนน/ทางรถไฟ	2	2	-	-	-	-
รั้ว/กำแพง	2	2	-	-	-	-
สะพาน	-	-	-	-	-	-
เขื่อน/คันดิน	-	-	-	-	-	-
อื่น ๆ	-	-	-	-	-	-
สิ่งก่อสร้างที่มีหน่วยวัดเป็นพื้นที่						
ลานจอดรถ	4	4	-	-	-	-
สนามกีฬา	-	-	-	-	-	-
บิมน้ำมัน/บิมน้ำ/บิมน้ำ	1	-	-	-	-	1
ป้ายโฆษณา	1	1	-	-	-	-
เสาส่งสัญญาณ	-	-	-	-	-	-
สระว่ายน้ำ	-	-	-	-	-	-
ท่าเรือ	-	-	-	-	-	-
อื่น ๆ	-	-	-	-	-	-

ตาราง 15 พื้นที่และความยาวของสิ่งก่อสร้างที่ได้รับอนุญาต จำแนกตามชนิดของสิ่งก่อสร้าง เดือน กรกฎาคม พ.ศ. 2567

รายการ	ทั่วประเทศ	กรุงเทพฯ และปริมณฑล	กลาง	เหนือ	ตะวันออกเฉียงเหนือ	ใต้
สิ่งก่อสร้างประเภทอาคารโรงเรียน						
หน่วย : ตารางเมตร						
ก่อสร้างใหม่						
เพื่ออยู่อาศัย	2,705,597	646,994	751,930	369,194	454,375	483,104
เพื่อการพาณิชย์และสำนักงาน	386,618	140,453	108,224	30,041	39,234	68,666
เพื่อการอุตสาหกรรมและโรงงาน	860,470	261,932	472,653	33,517	55,859	36,509
เพื่อการศึกษาและสาธารณสุข	51,886	36,068	1,812	10,674	1,032	2,300
โรงแรม	47,610	5,026	16,266	7,422	2,852	16,044
อื่น ๆ	385,990	126,653	99,599	43,809	42,280	73,649
ต่อเติมดัดแปลง						
เพื่ออยู่อาศัย	114,995	64,844	2,666	6,632	5,088	35,765
เพื่อการพาณิชย์และสำนักงาน	24,885	17,877	2,534	1,738	845	1,891
เพื่อการอุตสาหกรรมและโรงงาน	29,764	15,472	8,547	307	230	5,208
เพื่อการศึกษาและสาธารณสุข	15,078	65	146	-	1,704	13,163
โรงแรม	13,338	560	-	-	-	12,778
อื่น ๆ	41,952	15,262	7,806	5,561	720	12,603
สิ่งก่อสร้างที่ไม่ใช่อาคารโรงเรียน						
ก่อสร้างใหม่						
หน่วย : เมตร						
สิ่งก่อสร้างที่มีหน่วยวัดเป็นความยาว						
ท่อ/ทางระบายน้ำ	71,024	46,962	11,808	1,886	8,502	1,866
ถนน/ทางรถไฟ	48,880	13,136	4,350	9,564	12,759	9,071
รั้ว/กำแพง	34,563	9,352	8,786	4,679	7,438	4,308
สะพาน	2,697	1,072	1,338	176	-	111
เขื่อน/คันดิน	2,731	1,607	158	-	-	966
อื่น ๆ	777	691	-	86	-	-
สิ่งก่อสร้างที่มีหน่วยวัดเป็นพื้นที่						
หน่วย : ตารางเมตร						
ลานจอดรถ	31,392	11,566	9,477	2,506	187	7,656
สนามกีฬา	4,835	-	1,172	-	-	3,663
บิมน้ำมัน/บิมน้ำ/บิมน้ำแข็ง/บิมน้ำ	20,481	1,735	263	6,710	10,097	1,676
ป้ายโฆษณา	2,533	501	909	87	337	699
เสาส่งสัญญาณ	1,644	-	863	-	337	444
สระว่ายน้ำ	8,706	1,957	3,749	107	655	2,238
ท่าเรือ	620	-	140	-	-	480
อื่น ๆ	34,520	22,072	6,441	490	377	5,140
ต่อเติมดัดแปลง						
หน่วย : เมตร						
สิ่งก่อสร้างที่มีหน่วยวัดเป็นความยาว						
ท่อ/ทางระบายน้ำ	995	890	105	-	-	-
ถนน/ทางรถไฟ	113	113	-	-	-	-
รั้ว/กำแพง	-	-	-	-	-	-
สะพาน	-	-	-	-	-	-
เขื่อน/คันดิน	-	-	-	-	-	-
อื่น ๆ	-	-	-	-	-	-
สิ่งก่อสร้างที่มีหน่วยวัดเป็นพื้นที่						
หน่วย : ตารางเมตร						
ลานจอดรถ	6,063	5,975	88	-	-	-
สนามกีฬา	-	-	-	-	-	-
บิมน้ำมัน/บิมน้ำ/บิมน้ำแข็ง/บิมน้ำ	-	-	-	-	-	-
ป้ายโฆษณา	110	62	-	-	48	-
เสาส่งสัญญาณ	-	-	-	-	-	-
สระว่ายน้ำ	-	-	-	-	-	-
ท่าเรือ	-	-	-	-	-	-
อื่น ๆ	8,191	6,866	46	-	-	1,279

ตาราง 16 พื้นที่และความยาวของสิ่งก่อสร้างที่ได้รับอนุญาต จำแนกตามชนิดของสิ่งก่อสร้าง เดือน สิงหาคม พ.ศ. 2567

รายการ	ทั่วประเทศ	กรุงเทพฯ และปริมณฑล	กลาง	เหนือ	ตะวันออก เฉียงเหนือ	ใต้
สิ่งก่อสร้างประเภทอาคารโรงเรียน						
หน่วย : ตารางเมตร						
ก่อสร้างใหม่						
เพื่ออยู่อาศัย	2,950,765	753,620	735,286	397,419	413,536	650,904
เพื่อการพาณิชย์และสำนักงาน	383,505	174,509	84,266	26,340	46,555	51,835
เพื่อการอุตสาหกรรมและโรงงาน	452,495	137,105	255,246	16,563	16,043	27,538
เพื่อการศึกษาและสาธารณสุข	12,934	927	3,924	40	5,951	2,092
โรงแรม	123,661	4,675	77,315	3,840	4,861	32,970
อื่น ๆ	316,838	91,351	97,883	43,480	37,973	46,151
ต่อเติมดัดแปลง						
เพื่ออยู่อาศัย	37,723	17,247	7,655	6,426	4,432	1,963
เพื่อการพาณิชย์และสำนักงาน	15,554	6,700	2,599	4,198	554	1,503
เพื่อการอุตสาหกรรมและโรงงาน	56,014	20,486	25,446	2,287	3,215	4,580
เพื่อการศึกษาและสาธารณสุข	2,600	47	1,883	670	-	-
โรงแรม	2,958	-	1,547	559	-	852
อื่น ๆ	51,818	22,183	14,291	14,338	1,006	-
สิ่งก่อสร้างที่ไม่ใช่อาคารโรงเรียน						
ก่อสร้างใหม่						
หน่วย : เมตร						
สิ่งก่อสร้างที่มีหน่วยวัดเป็นความยาว						
ท่อ/ทางระบายน้ำ	87,167	65,831	9,488	4,682	6,775	391
ถนน/ทางรถไฟ	39,248	17,003	1,182	2,415	17,097	1,551
รั้ว/กำแพง	41,944	9,439	26,904	2,464	486	2,651
สะพาน	2,915	2,262	18	144	-	491
เขื่อน/คันดิน	2,364	2,056	308	-	-	-
อื่น ๆ	-	-	-	-	-	-
สิ่งก่อสร้างที่มีหน่วยวัดเป็นพื้นที่						
หน่วย : ตารางเมตร						
ลานจอดรถ	49,422	20,865	2,622	1,938	1,391	22,606
สนามกีฬา	719	89	-	-	-	630
บิมน้ำมัน/บิมน้ำ/บิมน้ำแข็ง/บิมน้ำ	12,427	26	1,446	4	9,776	1,175
ป้ายโฆษณา	4,566	1,950	463	1,672	146	335
เสาส่งสัญญาณ	748	46	325	-	84	293
สระว่ายน้ำ	19,863	2,377	4,425	-	201	12,860
ท่าเรือ	152	-	152	-	-	-
อื่น ๆ	41,624	11,185	24,610	312	-	5,517
ต่อเติมดัดแปลง						
หน่วย : เมตร						
สิ่งก่อสร้างที่มีหน่วยวัดเป็นความยาว						
ท่อ/ทางระบายน้ำ	1,074	1,074	-	-	-	-
ถนน/ทางรถไฟ	1,275	-	-	-	1,275	-
รั้ว/กำแพง	-	-	-	-	-	-
สะพาน	-	-	-	-	-	-
เขื่อน/คันดิน	-	-	-	-	-	-
อื่น ๆ	-	-	-	-	-	-
สิ่งก่อสร้างที่มีหน่วยวัดเป็นพื้นที่						
หน่วย : ตารางเมตร						
ลานจอดรถ	1,240	880	-	-	360	-
สนามกีฬา	-	-	-	-	-	-
บิมน้ำมัน/บิมน้ำ/บิมน้ำแข็ง/บิมน้ำ	-	-	-	-	-	-
ป้ายโฆษณา	63	-	-	-	63	-
เสาส่งสัญญาณ	-	-	-	-	-	-
สระว่ายน้ำ	-	-	-	-	-	-
ท่าเรือ	-	-	-	-	-	-
อื่น ๆ	8,608	4,464	-	2,538	-	1,606

ตาราง 17 พื้นที่และความยาวของสิ่งก่อสร้างที่ได้รับอนุญาต จำแนกตามชนิดของสิ่งก่อสร้าง เดือน กันยายน พ.ศ. 2567

รายการ	ทั่วประเทศ	กรุงเทพฯ และปริมณฑล	กลาง	เหนือ	ตะวันออก เฉียงเหนือ	ใต้
สิ่งก่อสร้างประเภทอาคารโรงเรียน						
หน่วย : ตารางเมตร						
ก่อสร้างใหม่						
เพื่ออยู่อาศัย	2,696,935	789,358	773,636	328,672	358,958	446,311
เพื่อการพาณิชย์และสำนักงาน	362,225	173,402	84,313	31,862	29,434	43,214
เพื่อการอุตสาหกรรมและโรงงาน	955,290	192,604	703,289	18,188	15,637	25,572
เพื่อการศึกษาและสาธารณสุข	25,800	15,958	312	2,250	1,680	5,600
โรงแรม	48,783	7,056	23,955	2,949	2,195	12,628
อื่น ๆ	289,905	78,916	92,192	41,809	26,973	50,015
ต่อเติมดัดแปลง						
เพื่ออยู่อาศัย	33,654	14,564	5,836	5,428	5,991	1,835
เพื่อการพาณิชย์และสำนักงาน	85,725	67,950	5,795	1,676	7,945	2,359
เพื่อการอุตสาหกรรมและโรงงาน	18,964	4,482	9,592	2,546	-	2,344
เพื่อการศึกษาและสาธารณสุข	5,675	-	5,505	170	-	-
โรงแรม	8,042	-	4,520	3,522	-	-
อื่น ๆ	46,932	25,450	7,119	13,349	525	489
สิ่งก่อสร้างที่ไม่ใช่อาคารโรงเรียน						
ก่อสร้างใหม่						
หน่วย : เมตร						
สิ่งก่อสร้างที่มีหน่วยวัดเป็นความยาว						
ท่อ/ทางระบายน้ำ	86,259	53,141	19,440	8,682	3,862	1,134
ถนน/ทางรถไฟ	24,723	15,638	4,344	265	1,139	3,337
รั้ว/กำแพง	33,972	8,741	11,518	6,245	2,210	5,258
สะพาน	3,069	1,802	578	189	400	100
เขื่อน/คันดิน	3,518	3,206	120	-	-	192
อื่น ๆ	-	-	-	-	-	-
สิ่งก่อสร้างที่มีหน่วยวัดเป็นพื้นที่						
หน่วย : ตารางเมตร						
ลานจอดรถ	67,149	37,129	17,436	8,254	87	4,243
สนามกีฬา	3,797	243	-	-	1,610	1,944
บิมน้ำมัน/บิมน้ำ/บิมน้ำแข็ง/บิมน้ำ	16,549	656	3,968	90	4,772	7,063
ป้ายโฆษณา	4,536	1,246	1,571	490	476	753
เสาส่งสัญญาณ	462	-	284	46	38	94
สระว่ายน้ำ	12,785	4,021	2,691	798	609	4,666
ท่าเรือ	529	150	-	-	-	379
อื่น ๆ	87,410	19,650	26,605	923	3,306	36,926
ต่อเติมดัดแปลง						
หน่วย : เมตร						
สิ่งก่อสร้างที่มีหน่วยวัดเป็นความยาว						
ท่อ/ทางระบายน้ำ	188	52	-	136	-	-
ถนน/ทางรถไฟ	27,074	27,074	-	-	-	-
รั้ว/กำแพง	367	367	-	-	-	-
สะพาน	-	-	-	-	-	-
เขื่อน/คันดิน	-	-	-	-	-	-
อื่น ๆ	-	-	-	-	-	-
สิ่งก่อสร้างที่มีหน่วยวัดเป็นพื้นที่						
หน่วย : ตารางเมตร						
ลานจอดรถ	1,106	1,106	-	-	-	-
สนามกีฬา	-	-	-	-	-	-
บิมน้ำมัน/บิมน้ำ/บิมน้ำแข็ง/บิมน้ำ	402	-	-	-	-	402
ป้ายโฆษณา	66	66	-	-	-	-
เสาส่งสัญญาณ	-	-	-	-	-	-
สระว่ายน้ำ	-	-	-	-	-	-
ท่าเรือ	-	-	-	-	-	-
อื่น ๆ	-	-	-	-	-	-

ภาคผนวก

ภาคผนวก ก จำนวนแบบสอบถามที่ได้รับ

การประมวลข้อมูลพื้นที่การก่อสร้าง เป็นโครงการที่รวบรวมข้อมูลจากทะเบียนผู้ขออนุญาตก่อสร้าง และต่อเติมหรือตัดแปลงสิ่งก่อสร้างที่เป็นอาคารโรงเรือน และไม่ใช่อาคารโรงเรือนจากหน่วยงานผู้ให้อนุญาตก่อสร้างทั่วประเทศ ได้แก่ สำนักงานเขตในกรุงเทพมหานคร เทศบาลนคร เทศบาลเมือง เทศบาลตำบล และองค์การบริหารส่วนตำบล จำนวน 7,860 หน่วยงาน เป็นประจำทุกเดือน ทั้งนี้ยังได้ประมวลข้อมูลร่วมกับข้อมูลทุติยภูมิที่ได้รับความอนุเคราะห์จากศูนย์อสังหาริมทรัพย์ ธนาคารอาคารสงเคราะห์ ที่ได้ดำเนินการรวบรวมข้อมูลการอนุญาตก่อสร้างโรงงานอุตสาหกรรมในเขตพื้นที่รับผิดชอบของการนิคมอุตสาหกรรมแห่งประเทศไทย และข้อมูลการขออนุญาตก่อสร้างอาคารขนาดใหญ่ในความรับผิดชอบของสำนักงานโยธา กรุงเทพมหานคร เพื่อนำมาประมวลผลเป็นภาพรวมของทั้งประเทศ

ในไตรมาสที่ 3 ปี 2567 (เดือนกรกฎาคม - กันยายน) สำนักงานสถิติแห่งชาติได้รับความร่วมมือจากหน่วยงานฯ ในการให้ข้อมูลจำนวน 23,574 แบบ จากจำนวนแบบสอบถามทั้งสิ้น 23,580 แบบ (เดือนละ 7,860 แบบ) คิดเป็นร้อยละ 99.9 ของจำนวนแบบสอบถามทั้งสิ้น ซึ่งสามารถจำแนกจำนวนแบบสอบถามที่ได้รับตามเขตการปกครองและภาค ดังนี้

จำนวนและร้อยละของแบบสอบถามที่ได้รับจำแนกตามเขตการปกครองและภาค

ภาค	รวม		ในเขตเทศบาล		นอกเขตเทศบาล	
	แบบสอบถาม ทั้งสิ้น	แบบสอบถาม ที่ได้รับ	แบบสอบถาม ทั้งสิ้น	แบบสอบถาม ที่ได้รับ	แบบสอบถาม ทั้งสิ้น	แบบสอบถาม ที่ได้รับ
ทั่วประเทศ	23,580 (100.0)	23,574 (99.9)	7,536 (100.0)	7,535 (99.9)	16,044 (100.0)	16,039 (99.9)
กรุงเทพมหานคร	150 (100.0)	150 (100.0)	150 (100.0)	150 (100.0)	- -	- -
ปริมณฑล	951 (100.0)	951 (100.0)	351 (100.0)	351 (100.0)	600 (100.0)	600 (100.0)
กลาง	5,082 (100.0)	5,082 (100.0)	1,659 (100.0)	1,659 (100.0)	3,423 (100.0)	3,423 (100.0)
เหนือ	5,031 (100.0)	5,031 (100.0)	1,710 (100.0)	1,710 (100.0)	3,321 (100.0)	3,321 (100.0)
ตะวันออกเฉียงเหนือ	8,835 (100.0)	8,829 (99.9)	2,622 (100.0)	2,621 (99.9)	6,213 (100.0)	6,208 (99.9)
ใต้	3,531 (100.0)	3,531 (100.0)	1,044 (100.0)	1,044 (100.0)	2,487 (100.0)	2,487 (100.0)

ภาคผนวก ข คำอธิบายศัพท์

1. ชนิดของสิ่งก่อสร้าง จำแนกออกเป็น

1.1 เพื่ออยู่อาศัย หมายถึง อาคารซึ่งโดยปกติบุคคลใช้อาศัยได้ทั้งกลางวันและกลางคืน ไม่ว่าจะอยู่อาศัยอย่างถาวรหรือชั่วคราว เป็นสิ่งก่อสร้างที่สร้างขึ้นเพื่ออยู่อาศัยอย่างเดียว หรือให้เช่า เช่น บ้านเดี่ยว/บ้านโดด บ้านแฝด/ทาวน์เฮาส์/บ้านแถวหรือห้องแถว ตึกแถวเพื่ออยู่อาศัย แฟลต/อพาร์ทเมนท์ อาคารพักอาศัยรวม อาคารชุด (Condominium) เป็นต้น

บ้านเดี่ยว หมายถึง ที่อยู่อาศัยที่มีขนาดและลักษณะของที่ดินกำหนดให้ต้องมีเนื้อที่ไม่ต่ำกว่า 50 ตารางวา เมื่อทำการปลูกสร้างบ้านแล้วจะต้องมีพื้นที่เปิดโล่งเพียงพอที่จะทำเปิดช่องเปิดได้ (ในกรณีที่ผู้ซื้อต้องการจะเจาะหน้าต่างเพิ่มหรือเปิดผนังด้านใดด้านหนึ่งในภายหลัง) ซึ่งเทศบาลผู้ถือการก่อสร้างอาคารกำหนดให้ตัวบ้านจะต้องห่างจากแนวเขตอย่างน้อยที่สุด 2 เมตร (หรือมีพื้นที่เปิดโล่งรอบตัวบ้านไม่ต่ำกว่า 2 เมตร) และความกว้าง-ยาวของที่ดินไม่ควรจะแตกต่างกันมากจนเกินไป

บ้านแฝด หมายถึง อาคารที่ใช้เป็นที่อยู่อาศัยก่อสร้างติดต่อกันสองบ้าน มีผนังร่วมอาคารเป็นบ้านที่ว่างระหว่างรั้วหรือแนวเขตที่ดินกับตัวอาคารด้านหน้า ด้านหลัง และด้านข้างของแต่ละบ้าน และมีทางเข้าออกของแต่ละบ้านแยกจากกันเป็นสัดส่วน

บ้านแถว หมายถึง ห้องแถวหรือตึกแถวที่ใช้เป็นที่อยู่อาศัย ซึ่งมีที่ว่างด้านหน้าและด้านหลังระหว่างรั้วหรือแนวเขตที่ดินกับตัวอาคารแต่ละคูหา และมีความสูงไม่เกินสามชั้น

อาคารอยู่อาศัยรวม หมายถึง อาคารหรือส่วนใดส่วนหนึ่งของอาคารที่ใช้เป็นที่อยู่อาศัยสำหรับหลายครอบครัว โดยแบ่งออกเป็นหน่วยแยกจากกันสำหรับแต่ละครอบครัว มีห้องน้ำ ห้องส้วม ทางเดินทางเข้าออก และทางขึ้นลงหรือลิฟท์ แยกจากกันหรือรวมกัน ต้องมีพื้นที่ภายในแต่ละหน่วยที่ใช้เพื่อการอยู่อาศัยไม่น้อยกว่า 20 ตารางเมตร (จากข้อบัญญัติกรุงเทพมหานคร เรื่องควบคุมอาคาร พ.ศ. 2522)

ตึกแถว หมายถึง อาคารที่ก่อสร้างต่อเนื่องกันเป็นแถวยาวตั้งแต่สองคูหาขึ้นไป มีผนังแบ่งอาคารเป็นคูหาและประกอบด้วยวัสดุทนไฟเป็นส่วนใหญ่

อาคารชุด (Condominium) หมายถึง อาคารที่บุคคลสามารถแบ่งถือกรรมสิทธิ์ออกเป็นส่วน ๆ โดยแต่ละส่วนประกอบด้วยกรรมสิทธิ์ในทรัพย์สินส่วนบุคคล และกรรมสิทธิ์ในทรัพย์สินส่วนกลาง ลักษณะส่วนใหญ่ตัวอาคารจะเป็นตึกใช้วัสดุทนไฟ การอยู่อาศัยและการครอบครองสิทธิ์ จะเป็นไปตามพระราชบัญญัติอาคารชุด พ.ศ. 2522

1.2 เพื่อการพาณิชย์ หมายถึง อาคารที่ใช้เพื่อประโยชน์ในการพาณิชย์กรรม หรือบริการธุรกิจ หรืออุตสาหกรรมที่ใช้เครื่องจักรที่มีกำลังการผลิต เทียบได้ไม่น้อยกว่า 5 แรงม้า และให้ความหมายรวมถึงอาคารอื่นใดที่ก่อสร้างห่างจากถนนหรือทางสาธารณะไม่เกิน 20 เมตร ซึ่งอาจใช้เป็นอาคารเพื่อประโยชน์ในการพาณิชย์กรรมได้ หรือเป็นสิ่งก่อสร้างที่สร้างขึ้นเพื่อใช้ในการดำเนินธุรกิจ เช่น ซ้ำ ขยาย แลกเปลี่ยนสินค้า รวมทั้งการซื้อ-ขายอสังหาริมทรัพย์ การรับจำนำ การประกันภัย กิจกรรมเกี่ยวกับการเงินและการธนาคาร รวมทั้งอาคารที่ใช้สำหรับการค้าเป็นหลัก ทั้งการค้าส่งและค้าปลีก เช่น ตึกแถว ร้านค้า คลังสินค้า สำนักงาน ธนาคาร บริษัทประกันภัย รวมถึงอาคารจอดรถที่ก่อสร้างรวมอยู่กับอาคารพาณิชย์ (เช่น ห้างสรรพสินค้า) อาคารเพื่อการพาณิชย์จะใช้อาศัยด้วยหรือไม่ก็ได้

1.3 ภัตตาคาร หมายถึง อาคารหรือส่วนใดส่วนหนึ่งของอาคารที่ใช้เป็นที่ขายอาหารหรือเครื่องดื่ม โดยมีพื้นที่สำหรับตั้งโต๊ะอาหารไว้บริการ ภายในอาคารหรือภายนอกอาคาร

1.4 อาคารสำนักงาน หมายถึง อาคารหรือส่วนหนึ่งส่วนใดของอาคารที่ใช้เป็นสำนักงานหรือที่ทำการ

1.5 โรงแรม หมายถึง อาคารหรือส่วนหนึ่งส่วนใดของอาคารที่ใช้เป็นโรงแรมตามกฎหมายว่าด้วยโรงแรม รวมถึงเกสต์เฮาส์ด้วย

1.6 โรงงาน หมายถึง อาคาร สถานที่ หรือยานพาหนะที่ใช้เครื่องจักรมีกำลังรวมตั้งแต่ 5 แรงม้า หรือกำลังเทียบเท่าตั้งแต่ 5 แรงม้าขึ้นไป หรือใช้คนงานตั้งแต่เจ็ดคนขึ้นไป โดยใช้เครื่องจักรหรือไม่ก็ตาม สำหรับทำการผลิต ประกอบ บรรจุ ซ่อม ซ่อมบำรุง ทดสอบ ปรับปรุง แปรสภาพ ลำเลียง เก็บรักษาหรือทำลาย สิ่งใด ๆ ทั้งนี้ตามประเภทหรือชนิดของโรงงานที่กำหนดในกฎกระทรวง

1.7 คลังสินค้า หมายถึง อาคารหรือส่วนหนึ่งส่วนใดของอาคารที่ใช้เป็นที่สำหรับเก็บสินค้า หรือสิ่งของเพื่อประโยชน์ทางการค้าหรืออุตสาหกรรม

1.8 เพื่อการอุตสาหกรรม หมายถึง สิ่งก่อสร้างที่ใช้ในการดำเนินกิจการเกี่ยวกับการผลิต หรือประกอบสินค้า เช่น โรงงานผลิตรองเท้า ร้านตัดเสื้อผ้าโหล ร้านทำขนม ร้านทำประตูหน้าต่าง โรงกลึง โรงงานประกอบรถยนต์ ตู้ต่อเรือ โกดังสินค้า ห้องทำงานในโรงงาน เป็นต้น โดยจะใช้อาศัยด้วย หรือไม่ก็ได้

1.9 เพื่อการศึกษา หมายถึง สิ่งก่อสร้างที่ใช้ในการดำเนินกิจการโดยตรงเกี่ยวกับกิจการการเรียน การสอนหรือการศึกษา เช่น โรงเรียน มหาวิทยาลัย ห้องสมุด พิพิธภัณฑ์ หอศิลป์ เป็นต้น

1.10 เพื่อการสาธารณสุข หมายถึง สิ่งก่อสร้างที่ใช้ในการรักษาพยาบาลและการดูแลเฉพาะด้าน เช่น โรงพยาบาล สถานพักฟื้น สถานที่ดูแลผู้ป่วยและผู้สูงอายุ อาคารเพื่อการบริการทางการแพทย์อื่น ๆ เป็นต้น

1.11 เพื่อการขนส่ง หมายถึง สิ่งก่อสร้างที่ใช้ในการขนส่ง เช่น สถานีขนส่งทางบก ทางรถไฟ และทางอากาศ ที่พักผู้โดยสารรถประจำทาง เป็นต้น

1.12 เพื่อการเกษตร หมายถึง สิ่งก่อสร้างที่ใช้สำหรับดำเนินกิจการเกี่ยวกับการผลิตทางการเกษตร เช่น โรงเรือนเพาะชำ หรือเพาะเลี้ยงไม้ดอกไม้ประดับและพืชพันธุ์อื่น ๆ โรงเก็บเมล็ดพันธุ์ (ที่ไม่ใช่เพื่อการขาย) โรงเก็บธัญพืชขนาดเล็ก คอกปศุสัตว์ เป็นต้น

1.13 เพื่อการบันเทิง หมายถึง สิ่งก่อสร้างที่สร้างขึ้นเพื่อการบันเทิงต่าง ๆ เช่น โรงละคร โรงภาพยนตร์ โรงมหรสพ ไนท์คลับ สถานลีลาศ เป็นต้น

1.14 เพื่อประโยชน์อื่น ๆ หมายถึง สิ่งก่อสร้างอื่น ๆ นอกเหนือจากที่กล่าวข้างต้น เช่น อาคารอเนกประสงค์ อาคารจอดรถ ห้องน้ำ ห้องส้วม หอประชุม เป็นต้น

ลับ



สำนักงานสถิติแห่งชาติ
แบบ กส.67

โครงการประมวลข้อมูลพื้นที่การก่อสร้าง พ.ศ. 2567

คำชี้แจง

สำนักงานสถิติแห่งชาติ ทำการเก็บรวบรวมข้อมูลการก่อสร้างของเอกชนทั่วประเทศ สำหรับภาครัฐ เพื่อใช้เป็นข้อมูลในการจัดทำบัญชีประชาชาติรายไตรมาสและรายปี และจัดทำดัชนีชี้วัดด้านที่อยู่อาศัยและภาวะการก่อสร้าง เพื่อประโยชน์ในการคาดการณ์ภาวะเศรษฐกิจและเป็นข้อมูลเตือนภัยล่วงหน้าสำหรับภาคเอกชนใช้ประกอบการตัดสินใจในการลงทุน

สำนักงานสถิติแห่งชาติ ใคร่ขอความร่วมมือในการบันทึกข้อมูลลงในแบบสอบถามเป็นประจำทุกเดือนและส่งคืนสำนักงานสถิติแห่งชาติตามที่อยู่ข้างล่างนี้ ภายใน 10 วันทำการ ของเดือนถัดไป จักขอบคุณยิ่ง

(เฉพาะสิ่งก่อสร้างของเอกชน ทุกประเภท ที่ได้รับอนุญาตให้ก่อสร้าง เท่านั้น)

โปรดบันทึกข้อความลงบนเส้น หรือกา <input checked="" type="checkbox"/> ใน <input type="checkbox"/>	รหัสรายการ	บันทึกในสำนักงานสถิติแห่งชาติ
1. ภาค.....	ID1 (1)	ภาค <input type="checkbox"/>
2. จังหวัด..... อำเภอ/เขต.....	ID2 (2 - 3)	จังหวัด <input type="checkbox"/> <input type="checkbox"/>
3. เขตการปกครอง	ID3 (4 - 5)	อำเภอ <input type="checkbox"/> <input type="checkbox"/>
<input type="checkbox"/> เทศบาล.....	ID4 (6)	เขตการปกครอง <input type="checkbox"/>
<input type="checkbox"/> องค์การบริหารส่วนตำบล.....	ID5 (7 - 9)	ชื่อหน่วยงาน <input type="checkbox"/> <input type="checkbox"/> <input type="checkbox"/>
4. ข้อมูลประจำเดือน..... พ.ศ. 2567	ID6 (10 - 11)	เดือน <input type="checkbox"/> <input type="checkbox"/>
5. เดือนที่รายงาน	(12 - 13)	ปี <input type="checkbox"/> 6 <input type="checkbox"/> 7
<input type="checkbox"/> มีการอนุญาตให้ก่อสร้างใหม่ ต่อเติม หรือดัดแปลง	ID7 (14)	การอนุญาตก่อสร้าง <input type="checkbox"/>
<input type="checkbox"/> ไม่มีการอนุญาตให้ก่อสร้างใหม่ ต่อเติม หรือดัดแปลง	ID8 (15)	จำนวน Record <input type="checkbox"/>
ลงชื่อ (.....) ตำแหน่ง ผู้บันทึกข้อมูล	สำหรับเจ้าหน้าที่ของสำนักงานสถิติแห่งชาติ รับแบบวันที่ เดือน พ.ศ. ลงชื่อ ผู้อำนวยการกลุ่มจัดเก็บข้อมูลพื้นที่/ผู้อำนวยการกลุ่มปฏิบัติการฯ หรือผู้ที่ได้รับมอบหมาย	

ข้อ 1. โปรตบันทึกรายละเอียดของสิ่งก่อสร้างประเภทอาคารโรงเรียน ตามรายการดังต่อไปนี้

วัตถุประสงค์ และชนิดของอาคาร	RECORD 1 (ID9 = 16)				RECORD 2 (ID9 = 16)			
	ก่อสร้างใหม่				ต่อเติม ดัดแปลง			
	รหัส	จำนวนที่อนุญาต		พื้นที่ก่อสร้าง (ตารางเมตร)	รหัส	จำนวนที่อนุญาต		พื้นที่ก่อสร้าง (ตารางเมตร)
		ราย	หลัง			ราย	หลัง	
	AC	AN	AU	AA	BC	BN	BU	BA
(1)	(2)	(3)	(4)	(5)	(6)	(7)	(8)	(9)
รวม	100				200			
1. เพื่ออยู่อาศัย	101				201			
1.1 บ้านเดี่ยว	102				202			
ไม้	103				203			
คอนกรีต	104				204			
ครึ่งตึก ครึ่งไม้	105				205			
1.2 บ้านแฝด	106				206			
1.3 บ้านแถว (ทาวน์เฮาส์)	107				207			
1.4 ตึกแถวพักอาศัย	108				208			
1.5 อาคารชุด	109				209			
ต่ำกว่า 6 ชั้น พื้นที่น้อยกว่า 2,000 ตร.ม.	110				210			
พื้นที่ 2,000 – 10,000 ตร.ม.	111				211			
พื้นที่มากกว่า 10,000 ตร.ม.	112				212			
สูง 6 - 16 ชั้น พื้นที่น้อยกว่า 2,000 ตร.ม.	113				213			
พื้นที่ 2,000 – 10,000 ตร.ม.	114				214			
พื้นที่มากกว่า 10,000 ตร.ม.	115				215			
สูงกว่า 16 ชั้น พื้นที่ 2,000 – 10,000 ตร.ม.	116				216			
พื้นที่มากกว่า 10,000 ตร.ม.	117				217			
1.6 อาคารอยู่อาศัยรวม (แฟลต/อพาร์ทเมนท์/หอพัก)	118				218			
ต่ำกว่า 6 ชั้น พื้นที่น้อยกว่า 2,000 ตร.ม.	119				219			
พื้นที่ 2,000 – 10,000 ตร.ม.	120				220			
พื้นที่มากกว่า 10,000 ตร.ม.	121				221			
สูง 6 - 16 ชั้น พื้นที่น้อยกว่า 2,000 ตร.ม.	122				222			
พื้นที่ 2,000 – 10,000 ตร.ม.	123				223			
พื้นที่มากกว่า 10,000 ตร.ม.	124				224			
สูงกว่า 16 ชั้น พื้นที่ 2,000 – 10,000 ตร.ม.	125				225			
พื้นที่มากกว่า 10,000 ตร.ม.	126				226			
2. เพื่อการพาณิชย์	127				227			
สูง 1 - 3 ชั้น พื้นที่น้อยกว่า 2,000 ตร.ม.	128				228			
พื้นที่ 2,000 – 10,000 ตร.ม.	129				229			
พื้นที่มากกว่า 10,000 ตร.ม.	130				230			
สูงกว่า 3 ชั้น พื้นที่น้อยกว่า 2,000 ตร.ม.	131				231			
พื้นที่ 2,000 – 10,000 ตร.ม.	132				232			
พื้นที่มากกว่า 10,000 ตร.ม.	133				233			

วัตถุประสงค์ และชนิดของอาคาร	ก่อสร้างใหม่				ต่อเติม ตัดแปลง			
	รหัส	จำนวนที่อนุญาต		พื้นที่ก่อสร้าง (ตารางเมตร)	รหัส	จำนวนที่อนุญาต		พื้นที่ก่อสร้าง (ตารางเมตร)
		ราย	หลัง			ราย	หลัง	
	AC	AN	AU	AA	BC	BN	BU	BA
(1)	(2)	(3)	(4)	(5)	(6)	(7)	(8)	(9)
3. อาคารสำนักงาน	134				234			
ต่ำกว่า 6 ชั้น พื้นที่น้อยกว่า 2,000 ตร.ม.	135				235			
พื้นที่ 2,000 – 10,000 ตร.ม.	136				236			
พื้นที่มากกว่า 10,000 ตร.ม.	137				237			
สูง 6 - 16 ชั้น พื้นที่น้อยกว่า 2,000 ตร.ม.	138				238			
พื้นที่ 2,000 – 10,000 ตร.ม.	139				239			
พื้นที่มากกว่า 10,000 ตร.ม.	140				240			
สูงกว่า 16 ชั้น พื้นที่ 2,000 – 10,000 ตร.ม.	141				241			
พื้นที่มากกว่า 10,000 ตร.ม.	142				242			
4. โรงแรม	143				243			
ต่ำกว่า 6 ชั้น พื้นที่น้อยกว่า 2,000 ตร.ม.	144				244			
พื้นที่ 2,000 – 10,000 ตร.ม.	145				245			
พื้นที่มากกว่า 10,000 ตร.ม.	146				246			
สูง 6 - 16 ชั้น พื้นที่น้อยกว่า 2,000 ตร.ม.	147				247			
พื้นที่ 2,000 – 10,000 ตร.ม.	148				248			
พื้นที่มากกว่า 10,000 ตร.ม.	149				249			
สูงกว่า 16 ชั้น พื้นที่ 2,000 – 10,000 ตร.ม.	150				250			
พื้นที่มากกว่า 10,000 ตร.ม.	151				251			
5. เพื่อการอุตสาหกรรมและโรงงาน	152				252			
6. เพื่อการบำบัดน้ำเสีย ของเสีย	153				253			
7. โรงไฟฟ้า/อาคารระบบพลังงานแสงอาทิตย์	154				254			
8. อาคารระบบประปาและโรงกรองน้ำ	155				255			
9. เพื่อการศึกษา	156				256			
10. เพื่อการสาธารณสุข / โรงพยาบาล	157				257			
11. เพื่อการขนส่ง	158				258			
12. เพื่อการเกษตร	159				259			
13. เพื่อการบันเทิง	160				260			
14. เพื่อประโยชน์อื่น ๆ เช่น อาคารอเนกประสงค์	161				261			
อาคารจอดรถ, อื่น ๆ (ระบุ).....								
15. เพื่อการพาณิชย์อื่น ๆ (ระบุ).....	162				262			
.....								
	199				299			

หมายเหตุ : การก่อสร้างผสม ที่ประกอบด้วยสิ่งก่อสร้างหลายชนิด หากไม่สามารถจำแนกพื้นที่/ความยาว เป็นรายสิ่งก่อสร้างได้ ให้พิจารณาวัตถุประสงค์ และชนิดของสิ่งก่อสร้างตามพื้นที่/ความยาว ของสิ่งก่อสร้างที่มากที่สุด แต่ในกรณีที่สามารถจำแนกพื้นที่/ความยาว เป็นรายสิ่งก่อสร้างได้ ให้จำแนก เป็นรายชนิด โดยแยกผู้ขอรับอนุญาตเป็นรายสิ่งก่อสร้าง

ข้อ 2. โปรตบันทึกรายละเอียดของสิ่งก่อสร้างที่ไม่ใช่อาคารโรงเรียน ตามรายการดังต่อไปนี้

วัตถุประสงค์ และชนิดของอาคาร	RECORD 3 (ID9 = 16)				RECORD 4 (ID9 = 16)			
	ก่อสร้างใหม่				ต่อเติม ดัดแปลง			
	รหัส	จำนวนที่อนุญาต		ความยาว (เมตร) หรือพื้นที่ก่อสร้าง (ตารางเมตร)	รหัส	จำนวนที่อนุญาต		ความยาว (เมตร) หรือพื้นที่ก่อสร้าง (ตารางเมตร)
		ราย	หลัง			ราย	หลัง	
CC	CN	CU	CA	DC	DN	DU	DA	
(1)	(2)	(3)	(4)	(5)	(6)	(7)	(8)	(9)
รวม	300				400			
1. รั้ว / กำแพง	301				401			
2. ถนน / ทางรถไฟ	302				402			
3. สะพาน	303				403			
4. เชื้อน / คันดิน	304				404			
5. ท่อ / ทางระบายน้ำ	305				405			
6. สระว่ายน้ำ	306				406			
7. บิมน้ำมัน/บิมน้ำ/บิมน้ำ	307				407			
8. ท่าเรือ	308				408			
9. สนามกีฬา	309				409			
10. ลานจอดรถ	310				410			
11. ป้ายโฆษณา	311				411			
12. เสาส่งสัญญาณ	312				412			
13. อื่น ๆ (ระบุสิ่งก่อสร้างพร้อมหน่วย) (ตารางเมตร)	313				413			
..... (เมตร)	314				414			
	399				499			

หมายเหตุ : รายการที่ 1 - 5 ให้บันทึกความยาวเป็นเมตร
รายการที่ 6 - 12 ให้บันทึกพื้นที่ก่อสร้างเป็นตารางเมตร

สำนักงานสถิติแห่งชาติ ขอความกรุณาในการส่งแบบสอบถามคืน ภายใน 10 วันทำการ ของเดือนถัดไป ดังนี้

- ข้อมูลเดือน มกราคม 2567
- ข้อมูลเดือน กุมภาพันธ์ 2567
- ข้อมูลเดือน มีนาคม 2567
- ข้อมูลเดือน เมษายน 2567
- ข้อมูลเดือน พฤษภาคม 2567
- ข้อมูลเดือน มิถุนายน 2567
- ข้อมูลเดือน กรกฎาคม 2567
- ข้อมูลเดือน สิงหาคม 2567
- ข้อมูลเดือน กันยายน 2567
- ข้อมูลเดือน ตุลาคม 2567
- ข้อมูลเดือน พฤศจิกายน 2567
- ข้อมูลเดือน ธันวาคม 2567

ส่งข้อมูลให้
สำนักงานสถิติแห่งชาติ

- ภายในวันที่ 14 กุมภาพันธ์ 2567
- ภายในวันที่ 14 มีนาคม 2567
- ภายในวันที่ 18 เมษายน 2567
- ภายในวันที่ 15 พฤษภาคม 2567
- ภายในวันที่ 17 มิถุนายน 2567
- ภายในวันที่ 12 กรกฎาคม 2567
- ภายในวันที่ 15 สิงหาคม 2567
- ภายในวันที่ 13 กันยายน 2567
- ภายในวันที่ 15 ตุลาคม 2567
- ภายในวันที่ 14 พฤศจิกายน 2567
- ภายในวันที่ 17 ธันวาคม 2567
- ภายในวันที่ 15 มกราคม 2568

คำนิยาม

อาคารโรงเรือน หมายถึง บ้าน ตึก ตึกแถว ห้องแถว บ้านแถว คลังสินค้า สำนักงาน โรงแรม โรงพยาบาล ที่พักผู้โดยสารรถประจำทางหรือสิ่งปลูกสร้างอย่างอื่นที่มีลักษณะคล้ายคลึงกัน

สิ่งก่อสร้างที่ไม่ใช่อาคารโรงเรือน หมายถึง ถนน สะพาน รั้ว หรือกำแพง อุโมงค์ ป้ายโฆษณา ท่อหรือทางระบายน้ำ เพื่อการสาธารณะ อุเรือ คานเรือ เขื่อน ทำน้ำ หรือท่าจอดเรือ เป็นต้น

ลักษณะของสิ่งก่อสร้าง จำแนกเป็น 2 ประเภท คือ

1. สิ่งก่อสร้างใหม่ หมายถึง สิ่งก่อสร้างที่กรุงเทพมหานคร เมืองพัทยา เทศบาล/องค์การบริหารส่วนตำบลอนุญาตให้ก่อสร้างขึ้นใหม่ทั้งหมดในระหว่างเดือนที่รายงาน

2. สิ่งก่อสร้างที่ต่อเติม ดัดแปลง หมายถึง สิ่งก่อสร้างที่กรุงเทพมหานคร เมืองพัทยา เทศบาล/องค์การบริหารส่วนตำบลอนุญาตให้ต่อเติมหรือดัดแปลงแก้ไขจากสิ่งก่อสร้างเดิมในระหว่างเดือนที่รายงาน

พื้นที่ก่อสร้าง หมายถึง พื้นที่ภายในอาคารที่จะทำการก่อสร้าง หรือพื้นที่ที่ทำการต่อเติม หรือดัดแปลงเฉพาะส่วนที่เป็นพื้นของแต่ละชั้นรวมกัน

อาคารอยู่อาศัย หมายถึง อาคารซึ่งโดยปกติบุคคลใช้อาศัยได้ทั้งกลางวันและกลางคืน ไม่ว่าจะอยู่อาศัยอย่างถาวรหรือชั่วคราว

บ้านเดี่ยว หมายถึง ที่อยู่อาศัยที่มีที่ดินแต่ละแปลงต้องมีความกว้างและความยาวไม่ต่ำกว่า 10 เมตร และมีเนื้อที่ไม่ต่ำกว่า 50 ตารางวา หากความกว้างหรือความยาวไม่ได้ขนาดดังกล่าวต้องมีเนื้อที่ไม่ต่ำกว่า 60 ตารางวา ตัวอาคารต้องห่างจากที่ดินทุกด้านไม่ต่ำกว่า 2 เมตร

บ้านแฝด หมายถึง อาคารที่ใช้เป็นที่อยู่อาศัยก่อสร้างติดต่อกันสองบ้าน มีผนังร่วมอาคารเป็นบ้าน มีที่ว่างระหว่างรั้วหรือแนวเขตที่ดินกับตัวอาคารด้านหน้า ด้านหลัง และด้านข้างของแต่ละบ้าน และมีทางเข้าออกของแต่ละบ้านแยกจากกันเป็นสัดส่วน

บ้านแถว หมายถึง ห้องแถวหรือตึกแถวที่ใช้เป็นที่อยู่อาศัย ซึ่งมีที่ว่างด้านหน้าและด้านหลังระหว่างรั้วหรือแนวเขตที่ดินกับตัวอาคารแต่ละคูหา และมีความสูงไม่เกินสามชั้น

อาคารอยู่อาศัยรวม หมายถึง อาคารหรือส่วนใดส่วนหนึ่งของอาคารที่ใช้เป็นที่อยู่อาศัยสำหรับหลายครอบครัว โดยแบ่งออกเป็นหน่วยแยกจากกันสำหรับแต่ละครอบครัว มีห้องน้ำ ห้องส้วม ทางเดิน ทางเข้า-ออก และทางขึ้น-ลง หรือลิฟท์ แยกจากกันหรือร่วมกัน อาคารอยู่อาศัยรวมต้องมีพื้นที่ภายในแต่ละหน่วยที่ใช้เพื่อการอยู่อาศัยไม่น้อยกว่า 20 ตารางเมตร

ตึกแถว หมายถึง อาคารที่ก่อสร้างต่อเนื่องกันเป็นแถวยาวตั้งแต่สองคูหาขึ้นไป มีผนังแบ่งอาคารเป็นคูหาและประกอบด้วยวัสดุทนไฟเป็นส่วนใหญ่

อาคารชุด หมายถึง อาคารที่บุคคลสามารถแยกการถือกรรมสิทธิ์ออกเป็นส่วน ๆ โดยแต่ละส่วนประกอบด้วยกรรมสิทธิ์ในทรัพย์สินส่วนบุคคล และกรรมสิทธิ์ร่วมในทรัพย์สินส่วนกลาง ลักษณะส่วนใหญ่ตัวอาคารจะเป็นตึกใช้วัสดุทนไฟ การอยู่อาศัยและการครอบครองสิทธิ์จะเป็นไปตามพระราชบัญญัติอาคารชุด พ.ศ. 2522

อาคารพาณิชย์ หมายถึง อาคารที่ใช้เพื่อประโยชน์ในการพาณิชย์กรรมหรือบริการธุรกิจหรืออุตสาหกรรมที่ใช้เครื่องจักรที่มีกำลังการผลิตเทียบได้ไม่น้อยกว่า 5 แรงม้า และให้ความหมายรวมถึงอาคารอื่นใดที่ก่อสร้างห่างจากถนนหรือทางสาธารณะไม่เกิน 20 เมตร ซึ่งอาจใช้เป็นอาคารเพื่อประโยชน์ในการพาณิชย์กรรมได้

ภัตตาคาร หมายถึง อาคารหรือส่วนใดส่วนหนึ่งของอาคารที่ใช้เป็นที่ขายอาหารหรือเครื่องดื่ม โดยมีพื้นที่สำหรับตั้งโต๊ะอาหารไว้บริการภายในอาคารหรือภายนอกอาคาร

อาคารสำนักงาน หมายถึง อาคารหรือส่วนหนึ่งส่วนใดของอาคารที่ใช้เป็นสำนักงานหรือทำการ

โรงแรม หมายถึง อาคารหรือส่วนหนึ่งส่วนใดของอาคารที่ใช้เป็นโรงแรมตามกฎหมายว่าด้วยโรงแรม

คำนิยาม (ต่อ)

โรงงาน หมายถึง อาคาร สถานที่ หรือยานพาหนะที่ใช้เครื่องจักรมีกำลังรวมตั้งแต่ห้าแรงม้าหรือกำลังเทียบเท่าตั้งแต่ 5 แรงม้าขึ้นไป หรือใช้คนงานตั้งแต่เจ็ดคนขึ้นไปโดยใช้เครื่องจักรหรือไม่ก็ตาม สำหรับทำ ผลิต ประกอบ บรรจุ ซ่อม ซ่อมบำรุง ทดสอบ ปรับปรุง แปรสภาพ ลำเลียง เก็บรักษาหรือทำลายสิ่งใด ๆ ทั้งนี้ ตามประเภทหรือชนิดของโรงงานที่กำหนดในกฎกระทรวง

คลังสินค้า หมายถึง อาคารหรือส่วนหนึ่งส่วนใดของอาคารที่ใช้เป็นที่สำหรับเก็บสินค้าหรือสิ่งของเพื่อประโยชน์ทางการค้าหรืออุตสาหกรรม

เพื่อการอุตสาหกรรม หมายถึง สิ่งก่อสร้างที่ใช้ในการดำเนินการเกี่ยวกับการผลิตหรือประกอบสินค้า เช่น โรงงานผลิตรองเท้า ร้านตัดเสื้อผ้าโหล ร้านทำขนม ร้านทำประตูหน้าต่าง โรงกลึง โรงงานประกอบรถยนต์ ตู้ต่อเรือ โกดังสินค้า ห้องทำงานในโรงงาน เป็นต้น โดยจะใช้อ้อยู่อาศัยด้วยหรือไม่ก็ได้

เพื่อการศึกษา หมายถึง สิ่งก่อสร้างที่ใช้ในการดำเนินการโดยตรงเกี่ยวกับกิจกรรมการเรียนการสอนหรือการศึกษา เช่น โรงเรียน มหาวิทยาลัย ห้องสมุด พิพิธภัณฑ์ หอศิลป์ เป็นต้น

เพื่อการสาธารณสุข หมายถึง สิ่งก่อสร้างที่ใช้ในการรักษาพยาบาลและการดูแลเฉพาะด้าน เช่น โรงพยาบาล สถานพักฟื้น สถานที่ดูแลผู้ป่วยและผู้สูงอายุ อาคารเพื่อการบริหารทางการแพทย์อื่น ๆ เป็นต้น

เพื่อการขนส่ง หมายถึง สิ่งก่อสร้างที่ใช้ในการขนส่ง เช่น สถานีขนส่งทั้งทางบก ทางรถไฟ และทางอากาศ ที่พักผู้โดยสารรถประจำทาง เป็นต้น

เพื่อการเกษตร หมายถึง สิ่งก่อสร้างที่ใช้สำหรับดำเนินการเกี่ยวกับการผลิตทางการเกษตร เช่น โรงเรือนเพาะชำ หรือเพาะเลี้ยงไม้ดอกไม้ประดับและพืชพันธุ์อื่น ๆ โรงเก็บเมล็ดพันธุ์ (ที่มีใช้เพื่อการขาย) โรงเก็บธัญพืชขนาดเล็ก คอกปศุสัตว์ เป็นต้น

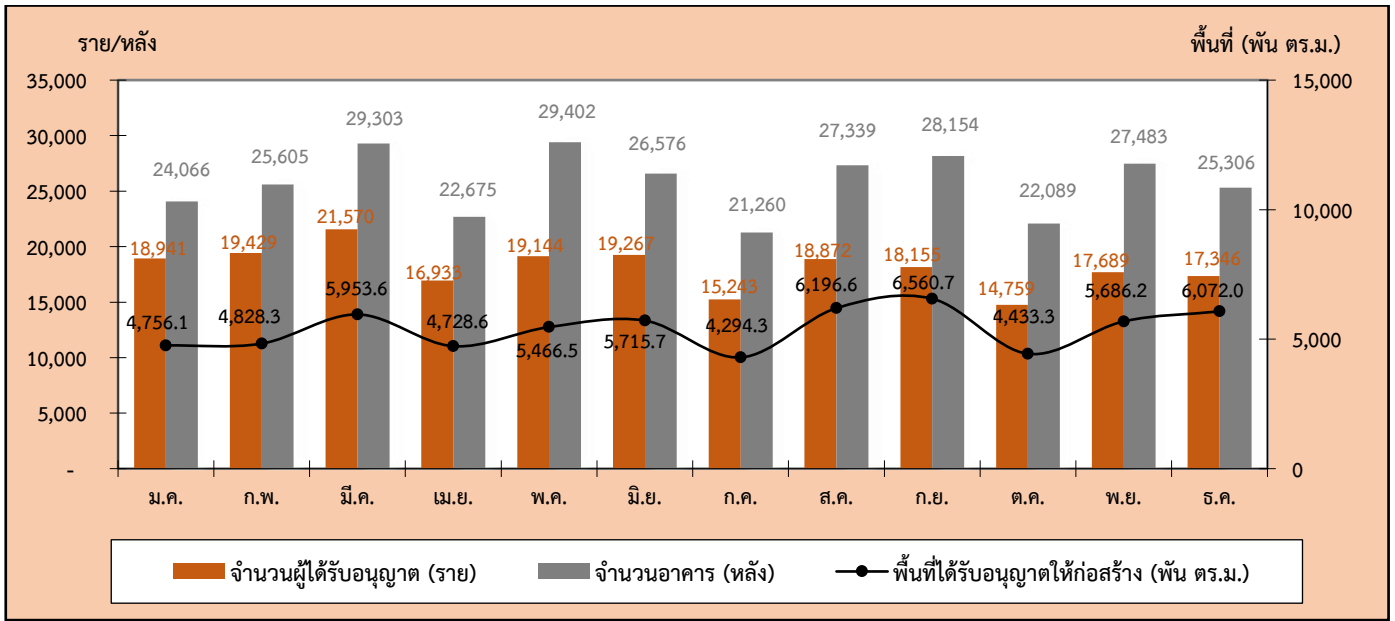
เพื่อการบันเทิง หมายถึง สิ่งก่อสร้างที่สร้างขึ้นเพื่อการบันเทิงต่าง ๆ เช่น โรงภาพยนตร์ โรงมหรสพ โรงละคร ไนท์คลับ สถานลีลาศ เป็นต้น

เพื่อประโยชน์อื่น ๆ หมายถึง สิ่งก่อสร้างอื่น ๆ นอกเหนือจากที่กล่าวข้างต้น เช่น อาคารอเนกประสงค์ อาคารจอดรถ ห้องน้ำห้องส้วม หอประชุม เป็นต้น

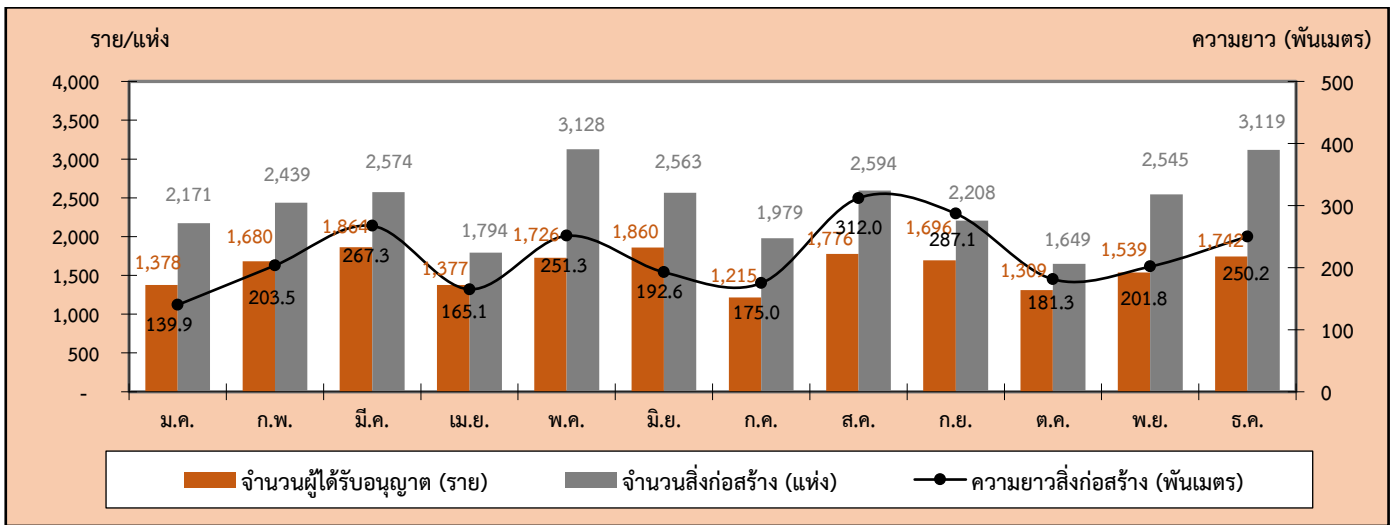
คำอธิบายการบันทึกแบบ

1. เดือนใดที่ไม่มีการอนุญาตให้ก่อสร้างใหม่ ต่อเติมหรือตัดแปลง ให้ทำ ลงใน "ไม่มีการอนุญาตให้ก่อสร้างใหม่ ต่อเติมหรือตัดแปลง" ในข้อ 5 ที่หน้าปกของแบบ และส่งแบบกลับคืนเพื่อทำการตรวจสอบ
 2. เดือนใดที่มีการอนุญาตให้ก่อสร้างใหม่ ต่อเติมหรือตัดแปลง โปรดแยกบันทึกรายละเอียดสิ่งก่อสร้างใหม่ ต่อเติมหรือตัดแปลง ตามรายการที่ปรากฏในตาราง โดยบันทึกเป็นจำนวนเต็มให้ตัวเลขหลักหน่วยอยู่ในช่องสุดท้ายของแต่ละสมุด
 3. เมื่อบันทึกข้อมูลเรียบร้อยแล้วโปรดลงลายมือชื่อ และเขียนชื่อตัวบรรจงในวงเล็บ () ที่หน้าปกของแบบเพื่อความสะดวกในการติดต่อภายหลัง
 4. การบันทึกรายละเอียดของสิ่งก่อสร้างในหน้า 2 - 4
 - 4.1 จำนวนราย สมุด (3) และ สมุด (7) ให้บันทึก "จำนวนราย" ของผู้ขออนุญาตก่อสร้างใหม่ ผู้ขออนุญาตต่อเติมหรือตัดแปลงที่ได้รับอนุญาต แล้วตามชนิดของสิ่งก่อสร้าง ในสมุด (1)
 - 4.2 จำนวนหลัง หรือ จำนวนแห่ง สมุด (4) และ สมุด (8) ให้บันทึก "จำนวนหลัง หรือ จำนวนแห่ง" ของสิ่งก่อสร้างที่ได้รับอนุญาตแล้วตามชนิดของสิ่งก่อสร้าง ในสมุด (1)
 - 4.3 พื้นที่ก่อสร้าง หรือความยาว สมุด (5) และ สมุด (9) ให้บันทึก "พื้นที่ก่อสร้าง (ตร.ม.) หรือ ความยาว (เมตร)" ของพื้นที่ก่อสร้างตามชนิดของสิ่งก่อสร้าง ในสมุด (1)
- ข้อสังเกต :** สำหรับ "จำนวนราย" ในสมุด (3), (7) ในแต่ละบรรทัดจะต้องไม่มากกว่า "จำนวนหลัง หรือ จำนวนแห่ง" ในสมุด (4), (8) เพราะผู้ขออนุญาตก่อสร้าง 1 ราย อาจขออนุญาตก่อสร้างสิ่งก่อสร้างได้มากกว่า 1 หลังก็ได้

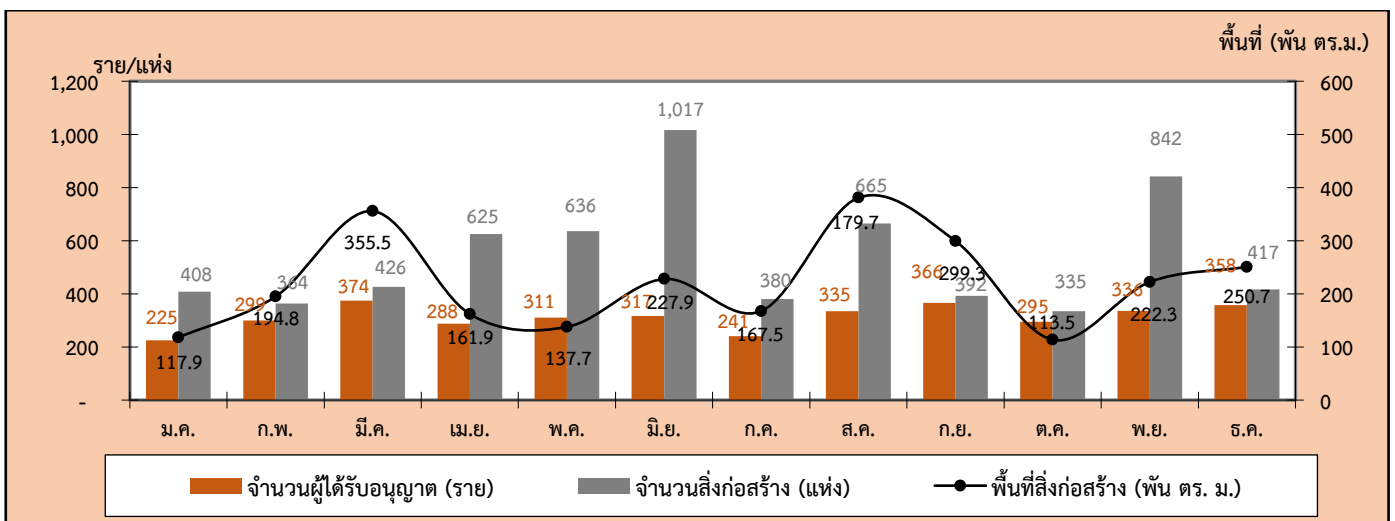
แผนภูมิ 1 จำนวนผู้ได้รับอนุญาตให้ก่อสร้าง จำนวนสิ่งก่อสร้าง และพื้นที่ก่อสร้างของอาคารโรงเรียน ที่ได้รับอนุญาตให้ก่อสร้าง ในเดือนมกราคม - ธันวาคม พ.ศ. 2565



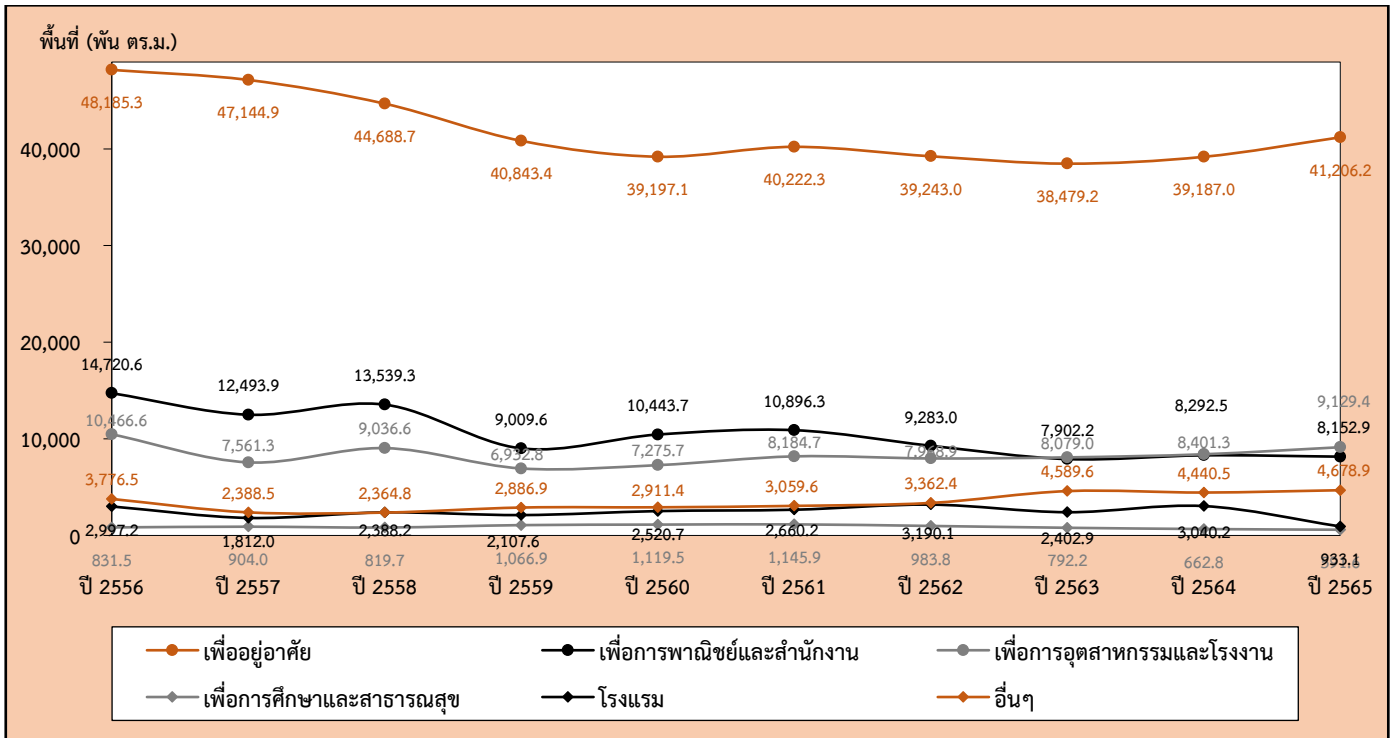
แผนภูมิ 2 จำนวนผู้ได้รับอนุญาตให้ก่อสร้าง จำนวนสิ่งก่อสร้าง และความยาวของสิ่งก่อสร้างที่ไม่ใช่อาคารโรงเรียน ที่ได้รับอนุญาตให้ก่อสร้าง ในเดือนมกราคม - ธันวาคม พ.ศ. 2565



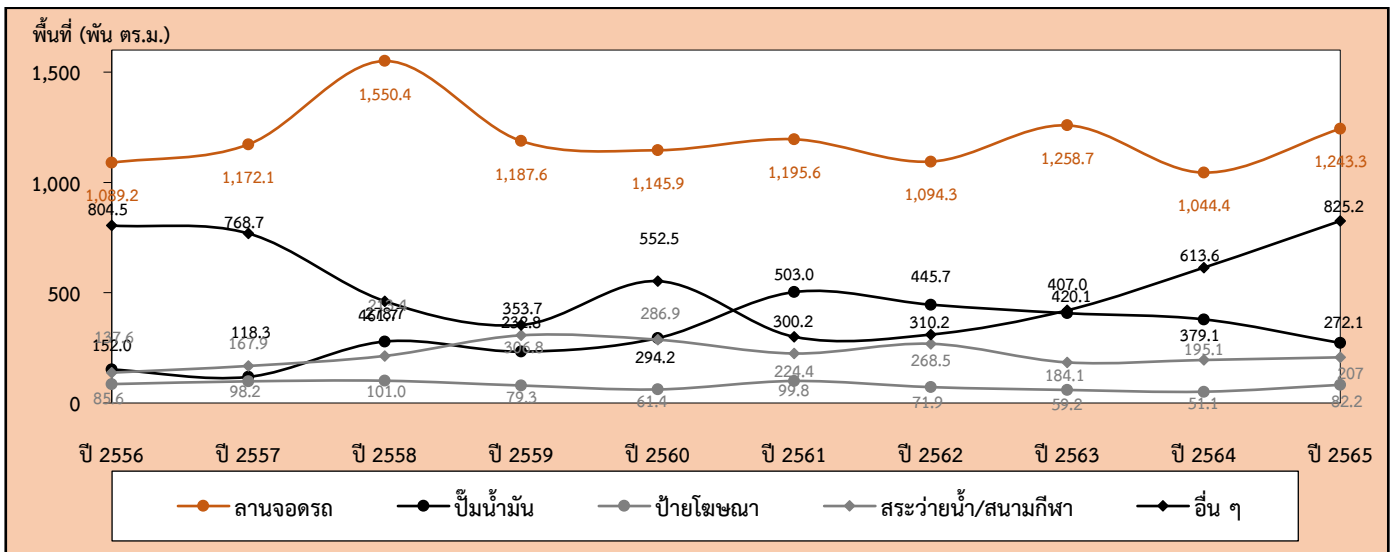
แผนภูมิ 3 จำนวนผู้ได้รับอนุญาตให้ก่อสร้าง จำนวนสิ่งก่อสร้าง และพื้นที่ของสิ่งก่อสร้างที่ไม่ใช่อาคารโรงเรียน ที่ได้รับอนุญาตให้ก่อสร้าง ในเดือนมกราคม - ธันวาคม พ.ศ. 2565



แผนภูมิ 4 พื้นที่ของสิ่งก่อสร้างที่เป็นอาคารโรงเรียนที่ได้รับอนุญาตให้ก่อสร้างในปี พ.ศ. 2556 – 2565 จำแนกตามชนิดของอาคาร



แผนภูมิ 5 พื้นที่ของสิ่งก่อสร้างที่ไม่ใช่อาคารโรงเรียนที่ได้รับอนุญาตให้ก่อสร้างในปี พ.ศ. 2556 – 2565 จำแนกตามชนิดของสิ่งก่อสร้าง



แผนภูมิ 6 ความยาวของสิ่งก่อสร้างที่ไม่ใช่อาคารโรงเรียนที่ได้รับอนุญาตให้ก่อสร้างในปี พ.ศ. 2556 – 2565 จำแนกตามชนิดของสิ่งก่อสร้าง

