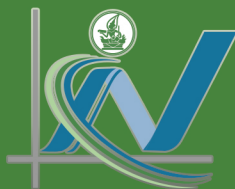


# การสำรวจภาวะการทำงานของประชากร ไตรมาสที่ 3 : กรกฎาคม - กันยายน พ.ศ. 2567

## กรุงเทพมหานคร



สำนักงานสถิติแห่งชาติ  
กระทรวงดิจิทัลเพื่อเศรษฐกิจและสังคม



การสำรวจภาวะการทำงานของประชากร

กรุงเทพมหานคร

ไตรมาสที่ 3 : กรกฎาคม – กันยายน พ.ศ. 2567



สำนักงานสถิติแห่งชาติ  
กระทรวงดิจิทัลเพื่อเศรษฐกิจและสังคม

หน่วยงานเจ้าของเรื่อง	กองบริหารจัดการเก็บข้อมูลสถิติ สำนักงานสถิติแห่งชาติ โทรศัพท์ 0 2141 7456 โทรสาร 0 2143 8124 ไปรษณีย์อิเล็กทรอนิกส์ : fadmfiop@nso.go.th
หน่วยงานที่เผยแพร่	กองสถิติพยากรณ์ สำนักงานสถิติแห่งชาติ ศูนย์ราชการเฉลิมพระเกียรติ 80 พรรษา ฯ อาคารรัฐประศาสนภักดี ชั้น 2 ถนนแจ้งวัฒนะ เขตหลักสี่ กทม. 10210 โทรศัพท์ 0 2141 7498 โทรสาร 0 2143 8132 ไปรษณีย์อิเล็กทรอนิกส์ : binfopub@nso.go.th
ปีที่เผยแพร่	2567
จัดพิมพ์โดย	สำนักงานสถิติแห่งชาติ

## คำนำ

สำนักงานสถิติแห่งชาติ ได้ทำการสำรวจภาวะการทำงานของประชากรอย่างต่อเนื่องเป็นประจำทุกปี เริ่มตั้งแต่ปี พ.ศ. 2506 โดยในช่วงแรกได้ทำการสำรวจปีละ 2 รอบ โดยรอบแรกเป็นการสำรวจนอกฤดูกาลเกษตร ระหว่างเดือนมกราคมถึงเดือนมีนาคม รอบที่ 2 เป็นการสำรวจในฤดูกาลเกษตร ระหว่างเดือนกรกฎาคมถึงเดือนกันยายน และช่วง พ.ศ. 2527 – 2540 ทำการสำรวจเป็นปีละ 3 รอบ คือ รอบที่ 1 สำรวจในเดือนกุมภาพันธ์ รอบที่ 2 สำรวจในเดือนพฤษภาคม รอบที่ 3 สำรวจในเดือนสิงหาคม และช่วง พ.ศ. 2541 – 2543 ทำการสำรวจเพิ่มอีก 1 รอบ เป็นรอบที่ 4 ในเดือนพฤศจิกายน ซึ่งทำให้ได้ข้อมูลเป็นรายไตรมาส นอกจากนี้ตั้งแต่ พ.ศ. 2537 สำนักงานสถิติแห่งชาติ ได้ขยายขนาดตัวอย่างเพื่อสนองความต้องการใช้และนำเสนอข้อมูลที่เป็นประโยชน์ต่อผู้ใช้ข้อมูลในกรุงเทพมหานคร

สำหรับการสำรวจตั้งแต่ พ.ศ. 2544 เป็นต้นไป ได้ดำเนินการจัดเก็บข้อมูลเป็นรายเดือนแล้วเสนอข้อมูลเป็นรายไตรมาส มีการปรับอายุผู้อยู่ในกำลังแรงงานจาก 13 ปีขึ้นไป เป็น 15 ปีขึ้นไป เพื่อให้สอดคล้องกับกฎหมายการใช้แรงงานเด็ก ปรับปรุงการจัดจำแนกประเภทของอาชีพ อุตสาหกรรม และสถานภาพการทำงาน ให้สอดคล้องกับมาตรฐานสากล เพื่อให้สามารถเปรียบเทียบข้อมูลกันได้

สำหรับรายงานผลการสำรวจฉบับนี้ เป็นรายงานผลการสำรวจภาวะการทำงานของประชากร ไตรมาสที่ 3 ของกรุงเทพมหานคร ซึ่งได้ดำเนินการสำรวจในเดือนกรกฎาคม – กันยายน พ.ศ. 2567



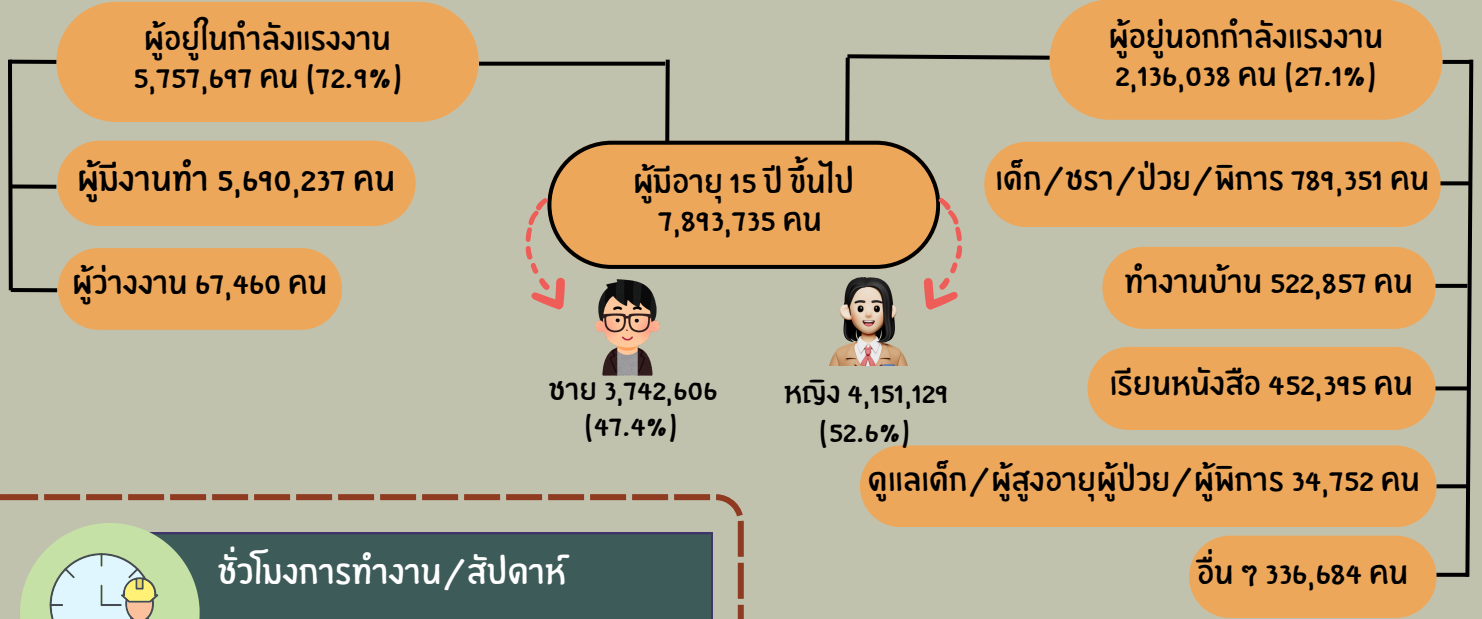
# บทสรุปสำหรับผู้บริหาร

## การสำรวจภาวะการทำงานของประชากร กรุงเทพมหานคร

### ไตรมาสที่ 3 : กรกฎาคม - กันยายน 2567



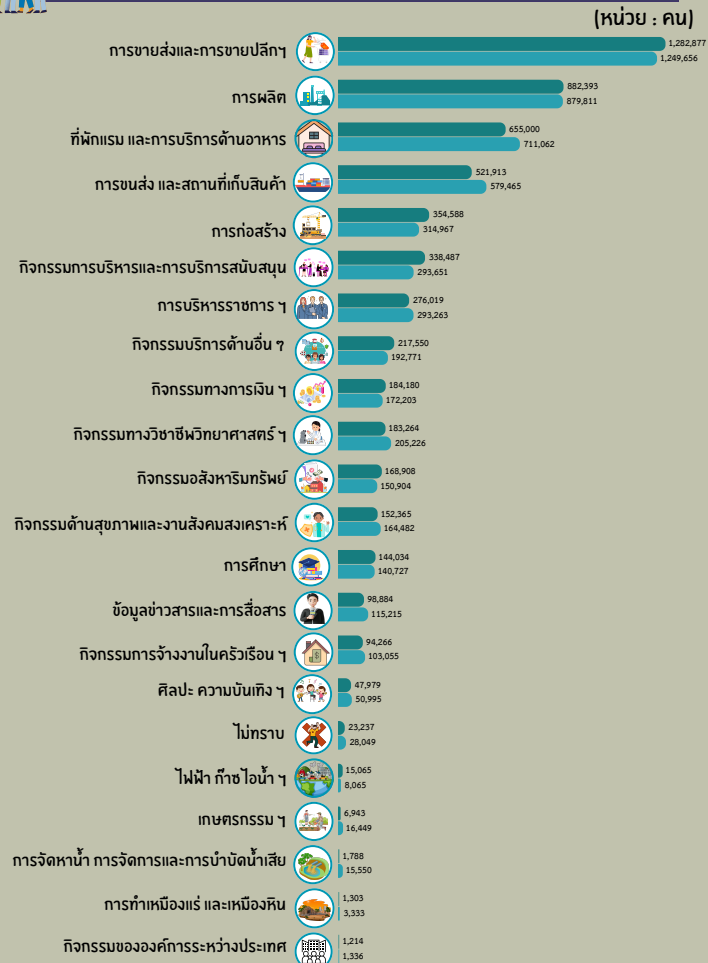
## โครงสร้างกำลังแรงงาน



## ชั่วโมงการทำงาน/สัปดาห์



## ประเภทกิจกรรมทางเศรษฐกิจของผู้มีงานทำ



## ตารางเปรียบเทียบ

ไตรมาส	ผู้มีงานทำ (คน)	ผู้ว่างงาน (คน)	อัตราการว่างงาน (ร้อยละ)
ไตรมาส 3/66	5,652,257	56,583	1.0
ไตรมาส 3/67	5,690,237	67,460	1.2





## สารบัญ

	หน้า
คำนำ	i
บทสรุปสำหรับผู้บริหาร	iii
สารบัญตาราง	vii
สารบัญแผนภูมิ	ix
<b>บทที่ 1    บทนำ</b>	<b>1</b>
1. ความเป็นมาและวัตถุประสงค์	1
2. คุ่มรวม	2
3. เวลาอ้างอิง	2
4. คำนิยาม	2
5. แผนแบบการเลือกตัวอย่าง	5
6. รายการข้อมูล	5
7. การเก็บรวบรวมข้อมูล	6
8. การประมวลผลข้อมูล	6
9. ข้อจำกัดของข้อมูลสถิติ	6
<b>บทที่ 2    สรุปผลการสำรวจ</b>	<b>7</b>
1. ลักษณะของกำลังแรงงาน	7
2. ผู้มีงานทำ	8
2.1 การศึกษา	8
2.2 อาชีพ	9
2.3 กิจกรรมทางเศรษฐกิจ	10
2.4 สถานภาพการทำงาน	11
2.5 ชั่วโมงทำงาน	12
3. การว่างงาน	13
<b>ภาคผนวก</b>	<b>15</b>
ภาคผนวก ก ระเบียบวิธีสถิติ	17
ภาคผนวก ข ตารางเปรียบเทียบข้อมูลสถิติ	21



## สารบัญตาราง

		หน้า
ตาราง ก	จำนวนและร้อยละของประชากรผู้มีอายุ 15 ปีขึ้นไป จำแนกตามสถานภาพแรงงาน และเพศ	7
ตาราง ข	จำนวนและร้อยละของผู้มีงานทำ จำแนกตามระดับการศึกษาที่สำเร็จ และเพศ	8
ตาราง ค	จำนวนและร้อยละของผู้มีงานทำ จำแนกตามอาชีพ และเพศ	9
ตาราง ง	จำนวนและร้อยละของผู้มีงานทำ จำแนกตามกิจกรรมทางเศรษฐกิจ และเพศ	10
ตาราง จ	จำนวนและร้อยละของผู้มีงานทำ จำแนกตามสถานภาพการทำงาน และเพศ	11
ตาราง ฉ	จำนวนและร้อยละของผู้มีงานทำ จำแนกตามชั่วโมงการทำงานต่อสัปดาห์ และเพศ	12
ตาราง ช	จำนวนผู้ว่างงาน อัตราการว่างงาน และผู้เสมือนว่างงาน จำแนกตามเพศ	13



## สารบัญแผนภูมิ

	หน้า
แผนภูมิ ก ร้อยละของผู้มีงานทำ จำแนกตามระดับการศึกษาที่สำเร็จ ไตรมาสที่ 2 พ.ศ. 2566 กับ พ.ศ. 2567	8
แผนภูมิ ข ร้อยละของผู้มีงานทำ จำแนกตามสถานภาพการทำงาน ไตรมาสที่ 2 พ.ศ. 2566 กับ พ.ศ. 2567	11
แผนภูมิ ค ร้อยละของผู้มีงานทำ จำแนกตามชั่วโมงการทำงานต่อสัปดาห์ ไตรมาสที่ 2 พ.ศ. 2566 กับ พ.ศ. 2567	12
แผนภูมิ ง จำนวนผู้ว่างงาน จำแนกตามเพศ ไตรมาสที่ 3 พ.ศ. 2566 กับ 2567	13



# บทที่ 1

## บทนำ

### 1. ความเป็นมาและวัตถุประสงค์

สำนักงานสถิติแห่งชาติ ได้ทำการสำรวจ ภาวะการทำงานของประชากรทั่วประเทศอย่างต่อเนื่องเป็นประจำทุกปี เริ่มตั้งแต่ปี พ.ศ. 2506 โดยในช่วงแรกทำการสำรวจปีละ 2 รอบ และใน พ.ศ. 2527 ถึง พ.ศ. 2540 ได้ทำการสำรวจปีละ 3 รอบ โดยรอบที่ 1 ทำการสำรวจในเดือนกุมภาพันธ์ เป็นช่วงหน้าแล้งนอกฤดูการเกษตร รอบที่ 2 สำรวจในเดือนพฤษภาคม เป็นช่วงที่กำลังแรงงานใหม่ เพิ่งสำเร็จการศึกษาเริ่มเข้าสู่ตลาดแรงงาน รอบที่ 3 สำรวจในเดือนสิงหาคมเป็นช่วงฤดูการเกษตร และต่อมาใน พ.ศ. 2541 เป็นต้นมา ได้เพิ่มการสำรวจอีก 1 รอบรวมเป็น 4 รอบ โดยทำการสำรวจในเดือนพฤศจิกายนของทุกปี ซึ่งเป็นช่วงฤดูการเก็บเกี่ยวผลผลิตทางการเกษตร ทั้งนี้ เพื่อเป็นการนำเสนอข้อมูลที่สะท้อนถึงภาวะการมีงานทำการว่างงาน และการประกอบกิจกรรมต่าง ๆ ของประชากรทั้งประเทศเป็นรายไตรมาส และต่อเนื่องครบทุกช่วงเวลาของปี

เนื่องจากความจำเป็นต้องการใช้ข้อมูล เพื่อใช้ในการวางแผนและกำหนดนโยบายในระดับกรุงเทพมหานครมีมากขึ้น สำนักงานสถิติแห่งชาติ จึงได้กำหนดขนาดตัวอย่างเพิ่มขึ้น โดยเริ่มในรอบที่ 1 เดือนกุมภาพันธ์ และรอบที่ 3 เดือนสิงหาคม พ.ศ. 2537 เพื่อให้สามารถนำเสนอข้อมูลในระดับกรุงเทพมหานครได้ และตั้งแต่ปี พ.ศ. 2542 เป็นต้นมา สำนักงานสถิติแห่งชาติ ได้เสนอผลในระดับกรุงเทพมหานครของผลการสำรวจ ทั้ง 4 รอบ

หลังจากเกิดภาวะวิกฤติทางเศรษฐกิจ กลางปี 2540 ความต้องการใช้ข้อมูลเพื่อการวางแผน และกำหนดนโยบายด้านแรงงานมีมากขึ้นและเร่งด่วนขึ้น ในปี พ.ศ. 2544 จึงได้เริ่มดำเนินการสำรวจเป็นรายเดือนและนำข้อมูล 3 เดือนรวมกัน เพื่อเสนอข้อมูลเป็นรายไตรมาส โดยข้อมูลที่สำคัญสามารถนำเสนอในระดับกรุงเทพมหานคร สำหรับข้อมูลของเดือนที่ตรงกับรอบการสำรวจเดิม คือ ข้อมูลเดือนกุมภาพันธ์ พฤษภาคม และสิงหาคมได้จัดทำสรุปผล

การสำรวจเฉพาะข้อมูลที่สำคัญ เพื่อสามารถเปรียบเทียบกับข้อมูลแต่ละรอบของปีที่ผ่านมาได้ และการสำรวจตั้งแต่เดือนกันยายน พ.ศ. 2544 เป็นต้นมา สามารถนำเสนอผลของการสำรวจเป็นรายเดือนทุกเดือน โดยสามารถเสนอผลในระดับภาคเท่านั้น เนื่องจากตัวอย่างไม่มากพอที่จะนำเสนอในระดับย่อยกว่านี้ และในขณะเดียวกันได้มีการปรับอายุผู้อยู่ในกำลังแรงงานจาก 13 ปีขึ้นไป เป็น 15 ปีขึ้นไป เพื่อให้สอดคล้องกับกฎหมายการใช้แรงงานเด็ก มีการปรับปรุงการจัดจำแนกประเภทของอาชีพ อุตสาหกรรม และสถานภาพการทำงานให้สอดคล้องกับมาตรฐานสากลในปัจจุบัน เพื่อให้สามารถเปรียบเทียบข้อมูลกันได้ การปรับเขตการปกครองจากเดิมเขตสุขาภิบาลที่นำเสนอรวมเป็นนอกเขตเทศบาลให้มารวมเป็นในเขตเทศบาล เนื่องจากพระราชบัญญัติเปลี่ยนแปลงฐานะของสุขาภิบาลเป็นเทศบาล พ.ศ. 2542

วัตถุประสงค์ที่สำคัญของการสำรวจภาวะการทำงานของประชากรเพื่อประมาณจำนวนและลักษณะของกำลังแรงงานในระดับประเทศและจังหวัดต่าง ๆ ในแต่ละไตรมาสของข้อมูลสถิติที่ได้จากการสำรวจ ได้แก่

1. จำนวนประชากรในวัยทำงาน (อายุ 15 ปีขึ้นไป) และจำนวนประชากรนอกวัยทำงานจำแนกตามเพศ
2. จำนวนประชากรในวัยทำงาน จำแนกตามสถานภาพแรงงาน อายุ เพศ สถานภาพสมรส การศึกษาที่สำเร็จ
3. จำนวนผู้มีงานทำ จำแนกตามลักษณะที่น่าสนใจ เช่น อายุ เพศ การศึกษาที่สำเร็จ อาชีพ อุตสาหกรรม สถานภาพการทำงาน ชั่วโมงทำงาน ค่าจ้าง เงินเดือน และผลประโยชน์อื่น ๆ ที่ได้รับจากการทำงาน
4. จำนวนผู้ว่างงาน จำแนกตามลักษณะบางประการที่น่าสนใจ เช่น ระยะเวลาในการหางานทำ งานที่ทำครั้งสุดท้าย สาเหตุการว่างงาน เป็นต้น

## 2. คຸ້ມรวม

ประชาชนที่อาศัยอยู่ในครัวเรือนส่วนบุคคลและครัวเรือนกลุ่มบุคคลประเภทคนงานทุกครัวเรือนที่อาศัยอยู่ในกรุงเทพมหานคร ยกเว้น ครัวเรือนชาวต่างประเทศที่ทำงานในสถานทูต หรือองค์กรระหว่างประเทศที่มีเอกสิทธิ์ทางการทูต

## 3. เวลาอ้างอิง

หมายถึง ระยะเวลา 7 วัน นับจากวันก่อนวันสัมภาษณ์ เช่น วันสัมภาษณ์ คือ วันที่ 9 กรกฎาคม พ.ศ. 2567 “ ระหว่าง 7 วันก่อนวันสัมภาษณ์ ” คือ ระหว่างวันที่ 2 ถึง วันที่ 8 กรกฎาคม พ.ศ. 2567

## 4. คำนินยาม

สำนักงานสถิติแห่งชาติ ได้ปรับปรุงแนวคิดและคานินยามที่ใช้ในการสำรวจภาวะการทำงานของประชากรหลายครั้ง โดยมีวัตถุประสงค์เพื่อให้สอดคล้องกับสภาพที่แท้จริงทางสังคมและเศรษฐกิจของประเทศ ตลอดจนความต้องการของผู้ใช้ข้อมูล และสอดคล้องกับมาตรฐานสากลขององค์การแรงงานระหว่างประเทศ (ILO) กับองค์การสหประชาชาติ (UN) แนวคิดและคานินยามที่ใช้ในการสำรวจไตรมาสนี้ ได้เริ่มใช้มาตั้งแต่รอบที่ 1 พ.ศ. 2526 มีการปรับปรุงตามลำดับ และตั้งแต่ไตรมาสที่ 1 พ.ศ. 2544 ได้กำหนดอายุขั้นต่ำของประชากรวัยทำงานเป็น 15 ปี คานินยามที่สำคัญ ๆ ที่ใช้ในการสำรวจ มีดังนี้

- **ผู้มีงานทำ** หมายถึง บุคคลที่มีอายุ 15 ปีขึ้นไป และในสัปดาห์แห่งการสำรวจมีลักษณะอย่างหนึ่งอย่างใดดังต่อไปนี้

1. ได้ทำงานตั้งแต่ 1 ชั่วโมงขึ้นไป โดยได้รับค่าจ้างเงินเดือน ผลกำไร เงินปันผล ค่าตอบแทนที่มีลักษณะอย่างอื่นสำหรับผลงานที่ทำเป็นเงินสด หรือสิ่งของ

2. ไม่ได้ทำงาน หรือทำงานน้อยกว่า 1 ชั่วโมง แต่เป็นบุคคลที่มีลักษณะอย่างหนึ่งอย่างใด ดังต่อไปนี้ (ซึ่งจะถือว่าเป็น **ผู้ที่ปกติมีงานประจำ**)

- 2.1 ยังได้รับค่าตอบแทน ค่าจ้าง หรือผลประโยชน์อื่น ๆ หรือผลกำไรจากงาน หรือธุรกิจ ในระหว่างที่ไม่ได้ทำงาน

- 2.2 ไม่ได้รับค่าตอบแทน ค่าจ้าง หรือผลประโยชน์อื่น ๆ หรือผลกำไรจากงาน หรือธุรกิจ ในระหว่างที่ไม่ได้ทำงาน แต่ยังมีงานหรือธุรกิจที่จะกลับไปทำ

3. ทำงานอย่างน้อย 1 ชั่วโมง โดยไม่ได้รับค่าจ้างในธุรกิจ หรือไร่นาเกษตรของหัวหน้าครัวเรือน หรือของสมาชิกในครัวเรือน

- **ผู้ว่างงาน** หมายถึง บุคคลที่มีอายุ 15 ปีขึ้นไป และในสัปดาห์แห่งการสำรวจมีลักษณะอย่างหนึ่งอย่างใดดังต่อไปนี้

1. ไม่ได้ทำงานและไม่มีการประจำ แต่ได้หางานสมัครงานหรือรอการบรรจุ ในระหว่าง 30 วันก่อนวันสัมภาษณ์

2. ไม่ได้ทำงานและไม่มีการประจำ และไม่ได้หางานทำในระหว่าง 30 วันก่อนวันสัมภาษณ์ แต่พร้อมที่จะทำงานในสัปดาห์แห่งการสำรวจ

- **กำลังแรงงานปัจจุบัน** หมายถึง บุคคลที่มีอายุ 15 ปีขึ้นไป ซึ่งในสัปดาห์แห่งการสำรวจมีงานทำหรือว่างงาน ตามคานินยามที่ได้ระบุข้างต้น

- **กำลังแรงงานที่รอฤดูกาล** หมายถึง บุคคลที่มีอายุ 15 ปีขึ้นไป ในสัปดาห์แห่งการสำรวจเป็นผู้ไม่เข้าข่ายคานินยามของผู้มีงานทำ หรือผู้ว่างงาน แต่เป็นผู้รอฤดูกาลที่เหมาะสมเพื่อที่จะทำงาน และเป็นบุคคลที่ตามปกติจะทำงานที่ไม่ได้รับสิ่งตอบแทนในไร่นาเกษตรหรือธุรกิจ ซึ่งทำกิจกรรมตามฤดูกาล โดยมีหัวหน้าครัวเรือนหรือสมาชิกคนอื่น ๆ ในครัวเรือนเป็นเจ้าของ หรือผู้ดำเนินการ

- **กำลังแรงงานรวม** หมายถึง บุคคลทุกคนที่มีอายุ 15 ปีขึ้นไป ในสัปดาห์แห่งการสำรวจเป็นผู้อยู่ในกำลังแรงงานปัจจุบัน หรือเป็นผู้ถูกจัดจำแนกอยู่ในประเภทกำลังแรงงานที่รอฤดูกาลตามคานินยามที่ได้ระบุข้างต้น

- **ผู้อยู่นอกกำลังแรงงาน** หมายถึง บุคคลที่ไม่เข้าข่ายคานินยามของผู้ที่อยู่ในกำลังแรงงานในสัปดาห์แห่งการสำรวจ คือ บุคคลซึ่งในสัปดาห์แห่งการสำรวจมีอายุ 15 ปีขึ้นไป แต่ไม่ได้ทำงานและไม่พร้อมที่จะทำงานเนื่องจากเป็นผู้ที่



1. ทำงานบ้าน
2. เรียนหนังสือ
3. ยังเด็กเกินไป หรือชราามาก
4. ไม่สามารถทำงานได้ เนื่องจากพิการทางร่างกายหรือจิตใจ หรือเจ็บป่วยเรื้อรัง
5. พักผ่อน
6. เกษียณการทำงาน
7. ดูแลเด็ก/ผู้สูงอายุ/ผู้ป่วย/ผู้พิการ
8. ไม่พร้อมที่จะทำงาน เนื่องจากเหตุผลอื่น เช่น ไม่สมัครใจทำงาน ทำงานโดยไม่ได้รับค่าจ้าง ผลกำไร ส่วนแบ่ง หรือสิ่งตอบแทนอื่น ๆ ให้แก่บุคคลซึ่งมิได้เป็นสมาชิกในครัวเรือนเดียวกัน ทำงานให้แก่องค์กร หรือสถาบันการกุศลต่าง ๆ โดยไม่ได้รับค่าจ้างผลกำไรส่วนแบ่ง หรือสิ่งตอบแทนอย่างใด

● **งาน** หมายถึง กิจกรรมที่ทำที่มีลักษณะอย่างหนึ่งอย่างใด ดังต่อไปนี้

1. กิจกรรมที่ทำแล้วได้รับค่าตอบแทนเป็นเงินหรือสิ่งของ ค่าตอบแทนที่เป็นเงิน อาจจ่ายเป็นรายเดือน รายสัปดาห์ รายวัน หรือรายชิ้น
2. กิจกรรมที่ทำแล้วได้รับผลกำไรหรือส่วนแบ่งเป็นการตอบแทน
3. กิจกรรมที่ทำให้กับธุรกิจของสมาชิกในครัวเรือน โดยไม่ได้รับค่าจ้างหรือผลกำไรตอบแทนอย่างใด ซึ่งสมาชิกในครัวเรือนที่ประกอบธุรกิจนั้นจะมีสถานภาพการทำงาน เป็นประกอบธุรกิจส่วนตัว หรือนายจ้าง

● **อาชีพ** หมายถึง ประเภทหรือชนิดของงานที่บุคคลนั้นทำอยู่ บุคคลส่วนมากมีอาชีพเดียว สำหรับบุคคลที่ในสัปดาห์แห่งการสำรวจมีอาชีพมากกว่า 1 อาชีพให้นับอาชีพที่มีชั่วโมงทำงานมากที่สุด ถ้าชั่วโมงทำงานแต่ละอาชีพเท่ากัน ให้นับอาชีพที่มีรายได้มากกว่า ถ้าชั่วโมงทำงานและรายได้ที่ได้รับจากแต่ละอาชีพเท่ากัน ให้นับอาชีพที่ผู้ตอบสัมภาษณ์พอใจมากที่สุด ถ้าผู้ตอบสัมภาษณ์ตอบไม่ได้ให้นับอาชีพที่ได้ทำมานานที่สุด การจัดจำแนกประเภทอาชีพ ตั้งแต่ไตรมาสที่ 1 พ.ศ. 2554 ปรับใช้ตาม International Standard Classification of Occupations, 2008 (ISCO – 08) ขององค์การแรงงานระหว่างประเทศ (ILO) ก่อน พ.ศ. 2553 การจัดประเภท

อาชีพจำแนกตามความเหมาะสมกับลักษณะอาชีพของประเทศไทย โดยอ้างอิง International Standard Classification of Occupations, 1988 (ISCO – 88)

● **อุตสาหกรรม** หมายถึง ประเภทของกิจกรรมทางเศรษฐกิจที่ได้ดำเนินการ โดยสถานประกอบการที่บุคคลนั้นกำลังทำงานอยู่ หรือประเภทของธุรกิจซึ่งบุคคลนั้นได้ดำเนินการอยู่ในสัปดาห์แห่งการสำรวจ ถ้าบุคคลหนึ่งมีอาชีพมากกว่าหนึ่งอย่าง ให้บันทึกอุตสาหกรรมตามอาชีพที่บันทึกไว้ การจัดจำแนกประเภทอุตสาหกรรม ตั้งแต่ไตรมาสที่ 1 พ.ศ. 2554 ปรับใช้ตาม Thailand Standard Industrial Classification, (TSIC2009) ก่อน พ.ศ. 2553 การจัดประเภทอุตสาหกรรมจำแนกตามความเหมาะสมกับลักษณะอุตสาหกรรมของประเทศไทยโดยอ้างอิง International Standard Industrial Classification of All Economic Activities, (ISIC : 1989)

● **สถานภาพการทำงาน** หมายถึง สถานะของบุคคลที่ทำงานในสถานที่ที่ทำงานหรือธุรกิจ แบ่งออกเป็น 5 ประเภท คือ

1. **นายจ้าง** หมายถึง ผู้ประกอบธุรกิจของตนเอง เพื่อหวังผลกำไร หรือส่วนแบ่ง และได้จ้างบุคคลอื่นมาทำงานในธุรกิจในฐานะลูกจ้าง

2. **ทำงานส่วนตัวโดยไม่มีลูกจ้าง** หมายถึง ผู้ประกอบธุรกิจของตนเอง โดยลำพังผู้เดียวหรืออาจมีบุคคลอื่นมาร่วมกิจการด้วย เพื่อหวังผลกำไร หรือส่วนแบ่ง และไม่ได้จ้างลูกจ้างที่เป็นการจ้างบนพื้นฐานของความต่อเนื่อง เพื่อมาทำงานให้ในระหว่างคาบเวลาอ้างอิง แต่สามารถจ้างลูกจ้างที่ไม่ใช่การจ้างงานอย่างต่อเนื่องได้ แต่อาจมีสมาชิกในครัวเรือน หรือผู้ฝึกงานมาช่วยทำงานโดยไม่ได้รับค่าจ้าง หรือค่าตอบแทนอย่างอื่นสำหรับงานที่ทำ

3. **ช่วยธุรกิจในครัวเรือนโดยไม่ได้รับค่าจ้าง** หมายถึง ผู้ที่ช่วยทำงาน โดยไม่ได้รับค่าจ้างในไร่นาเกษตร หรือในธุรกิจของสมาชิกในครัวเรือน

4. **ลูกจ้าง** หมายถึง ผู้ที่ทำงาน โดยได้รับค่าจ้างเป็นรายเดือน รายสัปดาห์ รายวัน รายชิ้น หรือเหมาจ่าย ค่าตอบแทนที่ได้รับจากการทำงาน

อาจจะเป็นเงินหรือสิ่งของบนพื้นฐานของความต่อเนื่อง

### ลูกจ้างแบ่งออกเป็น 3 ประเภท

**4.1 ลูกจ้างรัฐบาล** หมายถึง ข้าราชการ พนักงานเทศบาล พนักงานองค์การบริหารส่วนจังหวัด ตลอดจนลูกจ้างประจำ และลูกจ้างชั่วคราวของรัฐบาล

**4.2 ลูกจ้างรัฐวิสาหกิจ** หมายถึง ผู้ที่ทำงานให้กับหน่วยงานรัฐวิสาหกิจ

**4.3 ลูกจ้างเอกชน** หมายถึง ผู้ที่ทำงานให้กับเอกชน หรือธุรกิจของเอกชน รวมทั้งผู้ที่รับจ้างทำงานบ้าน

**5. การรวมกลุ่ม** หมายถึง กลุ่มคนที่มาร่วมกันทำงาน โดยมีวัตถุประสงค์เพื่อพึ่งตนเองและช่วยเหลือซึ่งกันและกัน สมาชิกแต่ละคนมีความเท่าเทียมกัน ในการกำหนดการทำงานทุกขั้นตอนไม่ว่าเป็นการลงทุน การขาย งานอื่น ๆ ของกิจการที่ทำ ตลอดจนการแบ่งรายได้ให้แก่สมาชิกตามที่ตกลงกัน (การรวมกลุ่มดังกล่าวอาจจดทะเบียนจัดตั้งในรูปของสหกรณ์หรือไม่ก็ได้)

การจัดจำแนกประเภทสถานภาพการทำงาน ตั้งแต่ไตรมาสที่ 1 พ.ศ. 2544 ใช้ตาม International Classification of Status in Employment, 1993 (ICSE-93) ขององค์การแรงงานระหว่างประเทศ (ILO) มีสถานภาพการทำงานเพิ่มขึ้นอีก 1 กลุ่ม คือ การรวมกลุ่ม (Members of producers' cooperatives)

● **ชั่วโมงทำงาน** หมายถึง จำนวนชั่วโมงทำงานจริงทั้งหมดในสัปดาห์แห่งการสำรวจ สำหรับบุคคลที่มีอาชีพมากกว่าหนึ่งอาชีพ ชั่วโมงทำงาน หมายถึง ยอดรวมของชั่วโมงทำงานทุกอาชีพ สำหรับผู้ที่มีงานประจำซึ่งไม่ได้ทำงานในสัปดาห์แห่งการสำรวจ ให้บันทึกจำนวนชั่วโมงเป็น 0 ชั่วโมง

การสำรวจก่อนปี พ.ศ. 2544 ผู้ที่มีงานประจำซึ่งไม่ได้ทำงานในสัปดาห์แห่งการสำรวจ ให้นับจำนวนชั่วโมงทำงานปกติต่อสัปดาห์เป็นชั่วโมงทำงาน

● **รายได้ของลูกจ้าง** หมายถึง รายได้ของผู้ที่มีสถานภาพการทำงานเป็นลูกจ้าง ที่ได้รับมาจากการทำงานของอาชีพที่ทำในสัปดาห์แห่งการสำรวจ ซึ่งประกอบด้วยค่าจ้าง และผลประโยชน์ตอบแทนอื่น ๆ สำหรับลูกจ้าง

● **ระยะเวลาของการหางานทำ** หมายถึง ระยะเวลาที่ผู้ว่างงานได้ออกหางานทำ ให้นับตั้งแต่วันที่เริ่มหางานทำ จนถึงวันสุดท้ายก่อนวันสัมภาษณ์

● **คาบการแจ่งนับ** หมายถึง ระยะเวลาที่พนักงานออกไปสัมภาษณ์บุคคลในครัวเรือนตัวอย่าง ซึ่งโดยปกติเป็นวันที่ 1 - 12 ของทุกเดือน

● **ประเภทของครัวเรือน** ครัวเรือนที่อยู่ในขอบข่ายการสำรวจแบ่งได้เป็น 2 ประเภท คือ

**1. ครัวเรือนส่วนบุคคล** ประกอบด้วย ครัวเรือนหนึ่งคน คือ บุคคลเดี่ยวซึ่งหุงหาอาหาร และจัดหาสิ่งอุปโภคบริโภคที่จำเป็นแก่การครองชีพ โดยไม่เกี่ยวกับผู้ใดซึ่งอาจพำนักอยู่ในเคหสถานเดียวกัน หรือครัวเรือนที่มีบุคคลตั้งแต่สองคนขึ้นไปร่วมกันจัดหาและใช้สิ่งอุปโภคบริโภคที่จำเป็นแก่การครองชีพร่วมกัน ครัวเรือนส่วนบุคคลอาจอาศัยอยู่ในเคหะที่เป็นเรือนไม้ ตึกแถว ห้องแถว ห้องชุด เรือ แพ เป็นต้น

### 2. ครัวเรือนกลุ่มบุคคล

**2.1 ประเภทคนงาน** ได้แก่ ครัวเรือนซึ่งประกอบด้วย บุคคลหลายคนอยู่กินร่วมกันในที่อยู่แห่งหนึ่ง เช่น ที่พักคนงาน เป็นต้น

**2.2 ประเภทสถาบัน** หมายถึง บุคคลหลายคนอยู่ร่วมกันในสถานที่อยู่แห่งหนึ่ง เช่น สถานที่พักกัน วัด กรรมาทหาร โดยไม่แยกที่อยู่เป็นสัดส่วนเฉพาะคนหรือเฉพาะครัวเรือน นักเรียนที่อยู่ประจำที่โรงเรียนหรือในหอพักนักเรียน เป็นต้น ไม่อยู่ในคัมภีร์รวมของการสำรวจนี้

● **ระดับการศึกษาที่สำเร็จ** ได้จำแนกการศึกษาตามระดับการศึกษาที่สำเร็จ ดังนี้

**1. ไม่มีการศึกษา** หมายถึง บุคคลที่ไม่เคยเข้าศึกษาในโรงเรียน หรือไม่เคยได้รับการศึกษา

**2. ต่ำกว่าประถมศึกษา** หมายถึง บุคคลที่สำเร็จการศึกษาต่ำกว่าชั้นประถมศึกษาปีที่ 6 หรือชั้นประถมศึกษาปีที่ 7 หรือชั้น ม.3 เดิม

**3. สำเร็จประถมศึกษา** หมายถึง บุคคลที่สำเร็จการศึกษาตั้งแต่ชั้นประถมศึกษาปีที่ 6 หรือชั้นประถมศึกษาปีที่ 7 หรือชั้น ม.3 เดิมขึ้นไป แต่ไม่สำเร็จระดับการศึกษาที่สูงกว่า

4. สำเร็จมัธยมศึกษาตอนต้น หมายถึง บุคคลที่สำเร็จการศึกษาตั้งแต่ชั้น ม.3 ม.ศ.3 หรือ ม.6 เดิมขึ้นไป แต่ไม่สำเร็จระดับการศึกษาที่สูงกว่า

#### 5. สำเร็จมัธยมศึกษาตอนปลาย

5.1 สายสามัญ หมายถึง บุคคลที่สำเร็จการศึกษาประเภทสามัญศึกษาตั้งแต่ชั้น ม.6 ม.ศ.5 หรือ ม.8 เดิมขึ้นไป แต่ไม่สำเร็จระดับการศึกษาที่สูงกว่า

5.2 อาชีวศึกษา หมายถึง บุคคลที่สำเร็จการศึกษาประเภทอาชีวศึกษา หรือวิชาชีพที่เรียนต่อจากระดับมัธยมศึกษาตอนต้นหรือเทียบเท่า โดยมีหลักสูตรไม่เกิน 3 ปี และไม่สำเร็จระดับการศึกษาที่สูงกว่า

5.3 วิชาการศึกษา หมายถึง บุคคลที่สำเร็จการศึกษาประเภทวิชาการศึกษา (การฝึกหัดครู) ในระดับมัธยมศึกษาตอนปลายหรือเทียบเท่าขึ้นไป แต่ไม่สำเร็จระดับการศึกษาที่สูงกว่า

#### 6. อุดมศึกษา

6.1 สายวิชาการ หมายถึง บุคคลที่สำเร็จการศึกษาประเภทสามัญศึกษา หรือสายวิชาการ โดยได้รับวุฒิบัณฑิตระดับอนุปริญญา ปริญญาตรี โท เอก

6.2 สายวิชาชีพ หมายถึง บุคคลที่สำเร็จการศึกษาประเภทอาชีวศึกษา หรือสายวิชาชีพที่ได้รับประกาศนียบัตรวิชาชีพชั้นสูง หรือเทียบเท่าอนุปริญญา ปริญญาตรี

6.3 สายวิชาการศึกษา หมายถึง บุคคลที่สำเร็จการศึกษาประเภทวิชาการศึกษา และได้รับประกาศนียบัตรระดับอนุปริญญา ปริญญาตรี

7. การศึกษาอื่น ๆ ได้แก่ หลักสูตรที่ไม่ได้วุฒิการศึกษา เช่น หลักสูตรวิชาชีพพระยะสัน การศึกษาปอเนาะ การศึกษาที่เทียบระดับไม่ได้ เช่น การศึกษาทางศาสนา อิสลามศึกษา แผนกวิทยาศาสตร์อิสลาม และเรียนแต่ไม่ทราบระดับการศึกษา

#### 5. แผนแบบการเลือกตัวอย่าง

แผนแบบการเลือกตัวอย่างที่ใช้เป็นแบบ Stratified Two – Stage Sampling โดยมีจังหวัดเป็นสตราตัม มีในเขตเทศบาลและนอกเขตเทศบาลเป็นสตราตัมย่อยในการเลือกตัวอย่างขั้นที่หนึ่ง หน่วยตัวอย่างขั้นที่หนึ่ง คือเขตแขวงนับ โดยกรอตัวอย่างสำหรับการเลือกหน่วยตัวอย่างขั้นที่หนึ่ง ได้มาจากโครงการสำมะโนประชากรและเคหะ พ.ศ. 2553 ที่ได้มีการปรับปรุงให้มีความทันสมัย และจำนวนเขตแขวงนับตัวอย่างทั้งสิ้น 5,430 เขตแขวงนับ สำหรับการเลือกตัวอย่างขั้นที่สอง ครั้วเรือนส่วนบุคคลและสมาชิกในครั้วเรือนกลุ่มบุคคลประเภทคนงานเป็นหน่วยตัวอย่างขั้นที่สอง โดยกำหนดจำนวน 16 ครั้วเรือนตัวอย่างต่อเขตแขวงนับตัวอย่างทั้งในเขตเทศบาลและนอกเขตเทศบาลตามลำดับ ในกรณีของครั้วเรือนกลุ่มบุคคลประเภทคนงานจะเป็นการเลือกสมาชิกตัวอย่างจากครั้วเรือนกลุ่มบุคคลประเภทคนงานทุกครั้วเรือน โดยก่อนดำเนินการเลือกครั้วเรือนตัวอย่าง ได้มีการสร้างกรอครั้วเรือนตัวอย่าง ด้วยการนับและจดครั้วเรือนและอาคาร/สิ่งปลูกสร้างทุกแห่งในแต่ละเขตแขวงนับตัวอย่าง หลังจากนั้นทำการจัดเรียงรายชื่อครั้วเรือนส่วนบุคคลใหม่ตามขนาดครั้วเรือนและประเภทครั้วเรือนเชิงเศรษฐกิจ แล้วจึงดำเนินการเลือกครั้วเรือนตัวอย่างด้วยวิธีการสุ่มแบบมีระบบ

สำหรับขนาดตัวอย่างของกรุงเทพมหานคร ใช้หน่วยตัวอย่างขั้นที่หนึ่ง จำนวน 300 EA ตัวอย่างหน่วยตัวอย่างขั้นที่สอง จำนวน 4,800 ครั้วเรือนตัวอย่าง

#### 6. รายการข้อมูล

สำหรับแบบสอบถามที่จะใช้ในการสัมภาษณ์และบันทึกรายละเอียดของบุคคลที่อยู่ในข่ายการสำรวจโครงการนี้ ประกอบด้วยคำถามหลัก 5 ตอน ได้แก่

- ตอนที่ 1 ลักษณะทั่วไปของสมาชิกในครั้วเรือน
- ตอนที่ 2 การศึกษา
- ตอนที่ 3 การทำงาน
- ตอนที่ 4 ความต้องการจะทำงานเพิ่ม
- ตอนที่ 5 รายได้ของลูกจ้าง

## 7. การเก็บรวบรวมข้อมูล

การสำรวจได้ดำเนินการพร้อมกันทั่วประเทศในระหว่างวันที่ 1 – 12 ของเดือนกรกฎาคม – กันยายน พ.ศ. 2567 มีครัวเรือนที่ตกเป็นตัวอย่างในกรุงเทพมหานครทั้งสิ้น 4,800 ครัวเรือน สำหรับวิธีการเก็บรวบรวมข้อมูลใช้การสัมภาษณ์หัวหน้าครัวเรือนหรือสมาชิกในครัวเรือนที่ตกเป็นตัวอย่าง โดยพนักงานของสำนักงานสถิติแห่งชาติ ในกรุงเทพมหานครซึ่งมีประสบการณ์ทำการสัมภาษณ์ จำนวน 76 คน สำนักงานสถิติแห่งชาติ ได้ใช้เครื่องคอมพิวเตอร์พกพาขนาดกลาง (Tablet) ในการบันทึกข้อมูลแทนแบบสอบถามเป็นการนำเทคโนโลยีมาใช้เพิ่มประสิทธิภาพในการปฏิบัติงาน สามารถควบคุมคุณภาพ และติดตามการปฏิบัติงานของพนักงานเก็บรวบรวมข้อมูลบนระบบติดตามความก้าวหน้า (Web Application) ทั้งติดตามเส้นทางการเดินสำรวจของพนักงานเก็บรวบรวมข้อมูลติดตามความก้าวหน้าในการปฏิบัติงานของพนักงาน

ก่อนถึงคาบการปฏิบัติงานเก็บรวบรวมข้อมูลสำนักงานสถิติแห่งชาติมีการจัดประชุมชี้แจงการปฏิบัติงานเป็นประจำทุกเดือน เพื่อชี้แจงทำความเข้าใจเกี่ยวกับแบบสอบถาม คำนียามที่สำคัญ ขอบข่าย คัมรวม ตลอดจนข้อสังเกต ปัญหาอุปสรรค ที่พบจากการดำเนินงานที่ผ่านมา

การปฏิบัติงานเก็บรวบรวมข้อมูล พนักงานจะทำการสัมภาษณ์ครัวเรือนตัวอย่าง และทำการบันทึกข้อมูลลงเครื่องคอมพิวเตอร์พกพาขนาดกลาง (Tablet) เมื่อพนักงานทำการตรวจสอบความถูกต้องของข้อมูลเรียบร้อยแล้ว จะส่งข้อมูลผ่านเครือข่ายสัญญาณอินเทอร์เน็ตเข้าสู่ Server ซึ่งข้อมูลที่ได้จะเก็บไว้ในระบบ Cloud Computing สำหรับประมวลผลข้อมูลต่อไป

## 8. การประมวลผลข้อมูล

สำหรับการสำรวจครั้งนี้เป็นการสำรวจด้วยตัวอย่าง เพื่อให้สามารถประมาณค่าหรืออ้างถึงประชากรได้นั้น ต้องมีการคำนวณค่าถ่วงน้ำหนักให้แต่ละหน่วยที่ถูกเลือกมาเป็นตัวแทน โดยมีขั้นตอนการคำนวณค่าถ่วงน้ำหนัก 3 ขั้นตอนหลัก ๆ ดังนี้

1. คำนวณค่าถ่วงน้ำหนักพื้นฐาน (Design weight หรือ base weight) เป็นการคำนวณส่วนกลับของความน่าจะเป็นของหน่วยตัวอย่างที่ถูกเลือกในแต่ละขั้นของการเลือกตัวอย่างตามแผนแบบการเลือกตัวอย่าง

2. การปรับค่าถ่วงน้ำหนักพื้นฐานเมื่อมีข้อมูลที่ไม่ตอบ (Adjustment for non-response) โดยจะทำการปรับค่าถ่วงน้ำหนักของครัวเรือน

3. การปรับค่าถ่วงน้ำหนักด้วยข้อมูลสนับสนุนอื่น ๆ (Post-stratification calibration adjustment) โดยใช้ข้อมูลจากการคาดประมาณประชากรตามกลุ่มอายุเพศ ภาค และเขตการปกครอง

## 9. ข้อจำกัดของข้อมูลสถิติ

การปิดตัวเลขในตารางสถิติ ผลรวมของแต่ละจำนวนอาจไม่เท่ากับยอดรวม เนื่องจากข้อมูลแต่ละจำนวนได้มีการปิดเศษโดยอิสระจากกัน

เนื่องจากข้อมูลที่น่าเสนอในรายงานฉบับนี้ได้มาจากการสำรวจด้วยระเบียบวิธีตัวอย่าง ซึ่งอาจจะมีคลาดเคลื่อนจากการเลือกตัวอย่างและความคลาดเคลื่อนอื่น ๆ รวมอยู่ด้วย จึงขอให้ผู้ใช้ข้อมูลได้คำนึงถึงเรื่องนี้ในการใช้ตัวเลขด้วย

## บทที่ 2 สรุปผลการสำรวจ

รายงานนี้เสนอผลการสำรวจภาวะการมีงานทำของประชากรในกรุงเทพมหานคร โดยปฏิบัติงานเก็บรวบรวมข้อมูลระหว่างวันที่ 1 - 12 ของเดือนกรกฎาคม - กันยายน พ.ศ. 2567 ซึ่งเป็นการสำรวจไตรมาสที่ 3 ของปี ผลการสำรวจทำให้ทราบถึงภาวะการมีงานทำ การว่างงาน และลักษณะที่สำคัญบางประการของกำลังแรงงานในกรุงเทพมหานคร

จำนวนประชากรที่ใช้เป็นฐานในการประมาณผลตามระเบียบวิธีการสุ่มตัวอย่างสำหรับโครงการสำรวจภาวะการทำงานของประชากร ตั้งแต่ไตรมาสที่ 1 พ.ศ. 2565 เป็นต้นมา นั้น ได้มีการเปลี่ยนแปลงเพื่อให้สอดคล้องกับจำนวนประชากรที่ใช้ในการวางแผนพัฒนาเศรษฐกิจและสังคมแห่งชาติ ซึ่งได้จากการคาดประมาณประชากรของประเทศไทย พ.ศ. 2553 - 2583 (ฉบับปรับปรุง) ที่จัดทำโดยสำนักงานสภาพัฒนาการเศรษฐกิจและสังคมแห่งชาติ

### 1. ลักษณะของกำลังแรงงาน

จากผลการสำรวจภาวะการทำงานของประชากรระหว่างเดือนกรกฎาคม - กันยายน พ.ศ. 2567 พบว่ากรุงเทพมหานคร มีจำนวนประชากรที่มีอายุ 15 ปีขึ้นไป 7,893,735 คน เป็นชาย 3,742,606 คน และหญิง 4,151,129 คน เป็นผู้อยู่ในกำลังแรงงาน 5,757,697 คน และเป็นผู้อยู่นอกกำลังแรงงาน 2,136,038 คน

ตาราง ก จำนวนและร้อยละของประชากรผู้มีอายุ 15 ปีขึ้นไป จำแนกตามสถานภาพแรงงาน และเพศ

สถานภาพแรงงาน	รวม		ชาย		หญิง	
	จำนวน	ร้อยละ	จำนวน	ร้อยละ	จำนวน	ร้อยละ
<b>ประชากรอายุ 15 ปีขึ้นไป</b>	<b>7,893,735</b>	<b>100.0</b>	<b>3,742,606</b>	<b>100.0</b>	<b>4,151,129</b>	<b>100.0</b>
1. กำลังแรงงาน	5,757,697	72.9	2,979,920	79.6	2,777,776	66.9
1.1 กำลังแรงงานปัจจุบัน	5,757,697	72.9	2,979,920	79.6	2,777,776	66.9
1.1.1 ผู้มีงานทำ	5,690,237	72.1	2,940,662	78.6	2,749,575	66.2
1.1.2 ผู้ว่างงาน	67,460	0.8	39,259	1.0	28,201	0.7
1.2 กำลังแรงงานที่รอฤดูกาล	n.a.	n.a.	n.a.	n.a.	n.a.	n.a.
2. ผู้อยู่นอกกำลังแรงงาน	2,136,038	27.1	762,686	20.4	1,373,353	33.1
2.1 ทำงานบ้าน	522,857	6.6	31,378	0.8	491,479	11.9
2.2 เรียนหนังสือ	452,395	5.7	210,155	5.6	242,240	5.8
2.3 เด็ก/ชรา/ป่วย/พิการจนไม่สามารถทำงานได้	789,351	10.0	322,885	8.6	466,467	11.2
2.4 ดูแลเด็ก/ผู้สูงอายุ/ผู้ป่วย/ผู้พิการ	34,752	0.4	9,686	0.3	25,066	0.6
2.5 อื่น ๆ	336,684	4.3	188,583	5.1	148,101	3.6
<b>อัตราการว่างงาน</b>		<b>1.2</b>		<b>1.3</b>		<b>1.0</b>

n.a. ไม่มีข้อมูล

หมายเหตุ การปัดตัวเลขในตารางสถิติผลรวมของแต่ละจำนวนอาจไม่เท่ากับยอดรวม เนื่องจากข้อมูลแต่ละจำนวนได้มีการปัดเศษเป็นจำนวนเต็ม โดยอิสระจากกัน

**สำหรับผู้อยู่ในกำลังแรงงาน** มีจำนวน 5,757,697 คน คิดเป็นร้อยละ 72.9 ของประชากรผู้มีอายุ 15 ปีขึ้นไป เป็นชาย 2,979,920 คน เป็นหญิง 2,777,776 คน ผู้อยู่ในกำลังแรงงานประกอบด้วย ผู้มีงานทำ จำนวน 5,690,237 คน (ร้อยละ 72.1) และผู้ว่างงาน จำนวน 67,460 คน (ร้อยละ 0.9)

**ส่วนผู้อยู่นอกกำลังแรงงาน** มีจำนวน 2,136,038 คน คิดเป็นร้อยละ 27.1 ของประชากรผู้มีอายุ 15 ปีขึ้นไป ประกอบด้วย ผู้ที่ทำงานบ้าน จำนวน 522,857 คน (ร้อยละ 6.6) ผู้ที่เรียนหนังสือ จำนวน 452,395 คน (ร้อยละ 5.7) ผู้ที่ยังเด็กหรือผู้ชราหรือผู้ป่วยผู้พิการไม่สามารถทำงานได้ จำนวน 789,351 คน (ร้อยละ 10.0) ผู้ที่ดูแลเด็กหรือผู้สูงอายุหรือผู้ป่วยหรือผู้พิการ จำนวน 34,752 คน (ร้อยละ 0.4) และอื่น ๆ ได้แก่ พักผ่อน เกษียณการทำงาน ไม่สมัครใจทำงาน ผู้ทำงานให้แก่บุคคลซึ่งมิได้เป็นสมาชิกในครัวเรือนเดียวกันหรือองค์กรการกุศลสถาบันต่าง ๆ โดยไม่ได้รับค่าจ้าง ผลกำไร ส่วนแบ่งหรือสิ่งตอบแทนแต่อย่างใด จำนวน 336,684 คน (ร้อยละ 4.3)

## 2. ผู้มีงานทำ

### 2.1 การศึกษา

จากการสำรวจพบว่า ผู้มีงานทำที่มีอายุ 15 ปีขึ้นไป ในกรุงเทพมหานคร จำนวน 5,690,237 คน เป็นผู้สำเร็จการศึกษาระดับอุดมศึกษามากที่สุด จำนวน 2,255,853 คน (ร้อยละ 39.6) รองลงมาเป็นระดับมัธยมศึกษาตอนปลาย 1,132,805 คน (ร้อยละ 19.9) ระดับประถมศึกษา 946,483 คน (ร้อยละ 16.6) และระดับมัธยมศึกษาตอนต้น 941,956 คน (ร้อยละ 16.6)

เมื่อพิจารณาตามเพศ พบว่า ผู้สำเร็จการศึกษาระดับอุดมศึกษา เพศหญิงมีสัดส่วนมากกว่าเพศชาย ส่วนผู้สำเร็จการศึกษาระดับมัธยมศึกษาตอนปลาย มัธยมศึกษาตอนต้น และประถมศึกษา เพศชายมีสัดส่วนมากกว่าเพศหญิง

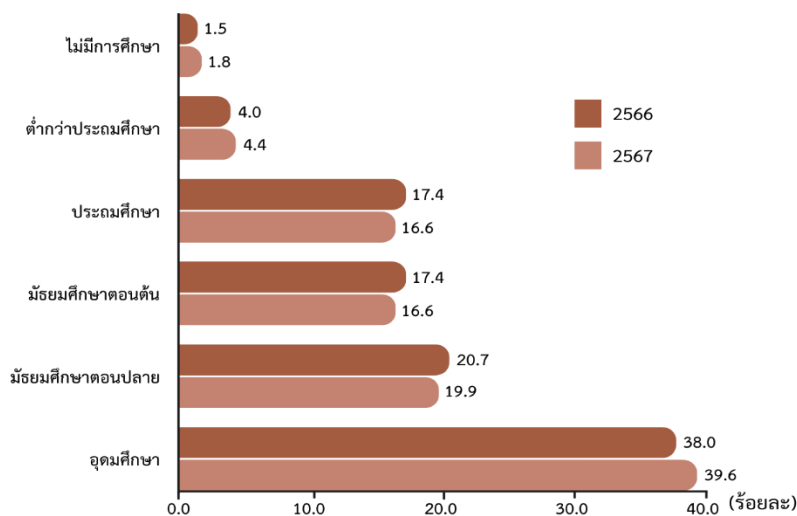
ตาราง ข จำนวนและร้อยละของผู้มีงานทำ จำแนกตามระดับการศึกษาที่สำเร็จ และเพศ

ระดับการศึกษาที่สำเร็จ	รวม		ชาย		หญิง	
	จำนวน	ร้อยละ	จำนวน	ร้อยละ	จำนวน	ร้อยละ
ยอดรวม	5,690,237	100.0	2,940,662	100.0	2,749,575	100.0
1. ไม่มีการศึกษา	102,330	1.8	51,589	1.8	50,741	1.8
2. ต่ำกว่าประถมศึกษา	251,057	4.4	114,030	3.9	137,027	5.0
3. ประถมศึกษา	946,483	16.6	534,171	18.2	412,312	15.0
4. มัธยมศึกษาตอนต้น	941,956	16.6	548,117	18.6	393,839	14.3
5. มัธยมศึกษาตอนปลาย	1,132,805	19.9	663,200	22.5	469,605	17.1
6. อุดมศึกษา	2,255,853	39.6	995,236	33.8	1,260,617	45.9
7. การศึกษาอื่น ๆ	n.a.	n.a.	n.a.	n.a.	n.a.	n.a.
8. ไม่ทราบ	59,753	1.1	34,318	1.2	25,435	0.9

n.a. ไม่มีข้อมูล

หมายเหตุ การปิดตัวเลขในตารางสถิติผลรวมของแต่ละจำนวนอาจไม่เท่ากับยอดรวม เนื่องจากข้อมูลแต่ละจำนวนได้มีการปิดเศษเป็นจำนวนเต็ม โดยอิสระจากกัน

แผนภูมิ ก ร้อยละของผู้มีงานทำ จำแนกตามระดับการศึกษาที่สำเร็จ ไตรมาสที่ 3 พ.ศ. 2566 กับ พ.ศ. 2567



หมายเหตุ ไม่รวมการศึกษาอื่น ๆ และไม่ทราบระดับการศึกษา

## 2.2 อาชีพ

ประชากรในกรุงเทพมหานคร มีอายุ 15 ปีขึ้นไป ที่มีงานทำจำนวนทั้งสิ้น 5,690,237 คน เมื่อจำแนกตามอาชีพ พบว่ามีผู้ประกอบการอาชีพ พนักงานบริการและผู้จำหน่ายสินค้ามากที่สุด 1,571,773 คน หรือร้อยละ 27.6 โดยมีสัดส่วนของหญิงมากกว่าชาย คือหญิงร้อยละ 32.2 และชายร้อยละ 23.3 รองลงมา คือ ผู้ควบคุมเครื่องจักรโรงงาน และเครื่องจักร และผู้ปฏิบัติงานด้านการประกอบ มีจำนวน 819,059 คน คิดเป็นร้อยละ 14.4 ซึ่งมีสัดส่วนชายมากกว่าหญิง คือชายร้อยละ 22.7

และหญิงร้อยละ 5.5 ถัดมาคือ ผู้ประกอบอาชีพงานขั้นพื้นฐานมีจำนวน 647,325 คน คิดเป็นร้อยละ 11.4 มีสัดส่วนหญิงมากกว่าชาย คือหญิงร้อยละ 14.4 และชายร้อยละ 8.5

สำหรับผู้ประกอบอาชีพช่างฝีมือและผู้ปฏิบัติงานที่เกี่ยวข้อง และผู้ประกอบวิชาชีพด้านต่าง ๆ มีจำนวนใกล้เคียงกัน คือ 590,426 คน และ 588,687 คน คิดเป็นร้อยละ 10.4 และร้อยละ 10.3 ตามลำดับ ส่วนผู้มีงานทำที่เหลือทำงานอยู่ในอาชีพต่าง ๆ

ตาราง ค จำนวนและร้อยละของผู้มีงานทำ จำแนกตามอาชีพ และเพศ

อาชีพ	รวม		ชาย		หญิง	
	จำนวน	ร้อยละ	จำนวน	ร้อยละ	จำนวน	ร้อยละ
ยอดรวม	5,690,237	100.0	2,940,662	100.0	2,749,575	100.0
1. ผู้จัดการ ข้าราชการระดับอาวุโส และ ผู้บัญญัติกฎหมาย <sup>1</sup>	429,053	7.5	236,835	8.1	192,219	7.0
2. ผู้ประกอบวิชาชีพด้านต่าง ๆ	588,687	10.3	271,664	9.2	317,023	11.5
3. เจ้าหน้าที่เทคนิคและผู้ประกอบวิชาชีพ ที่เกี่ยวข้องกับด้านต่าง ๆ	535,181	9.4	202,653	6.9	332,529	12.1
4. เสมียน	451,657	7.9	136,179	4.6	315,478	11.5
5. พนักงานบริการและผู้จำหน่ายสินค้า	1,571,773	27.6	685,086	23.3	886,686	32.2
6. ผู้ปฏิบัติงานที่มีฝีมือในด้านการเกษตร ป่าไม้และการประมง	37,218	0.7	20,250	0.7	16,969	0.6
7. ช่างฝีมือและผู้ปฏิบัติงานที่เกี่ยวข้อง	590,426	10.4	459,634	15.6	130,792	4.8
8. ผู้ควบคุมเครื่องจักรโรงงานและเครื่องจักร และผู้ปฏิบัติงานด้านการประกอบ	819,059	14.4	667,495	22.7	151,564	5.5
9. ผู้ประกอบอาชีพงานขั้นพื้นฐาน	647,325	11.4	250,640	8.5	396,685	14.4
10. คนงานซึ่งมิได้จำแนกไว้ในหมวดอื่น	19,857	0.4	10,226	0.4	9,631	0.4

<sup>1</sup>รวมทหารประจำการ ที่เป็นสมาชิกในครัวเรือนส่วนบุคคล

หมายเหตุ การปัดตัวเลขในตารางสถิติผลรวมของแต่ละจำนวนอาจไม่เท่ากับยอดรวม เนื่องจากข้อมูลแต่ละจำนวนได้มีการปัดเศษเป็นจำนวนเต็ม โดยอิสระจากกัน

## 2.3 กิจกรรมทางเศรษฐกิจ

เมื่อพิจารณาถึงประเภทกิจกรรมทางเศรษฐกิจของผู้มีงานทำในกรุงเทพมหานคร พบว่ากิจกรรมที่มีผู้ทำงานมากที่สุด คือ สาขาการขนส่งและการขายปลีก การซ่อมแซมยานยนต์และรถจักรยานยนต์ 1,249,656 คน (ร้อยละ 21.9) โดยมีสัดส่วนของชายน้อยกว่าหญิงคือ ชายร้อยละ 21.2 และหญิงร้อยละ 22.7 รองลงมาผู้ทำงานในสาขาการผลิต 879,811 คน (ร้อยละ 15.5) โดยสัดส่วนการทำงาน of ชาย

น้อยกว่าหญิง คือชายร้อยละ 15.1 และหญิงร้อยละ 15.9 สาขาที่พักแรมและการบริการด้านอาหาร 711,062 คน (ร้อยละ 12.4) โดยมีสัดส่วนของชายน้อยกว่าหญิงคือ ชายร้อยละ 9.2 และ หญิงร้อยละ 16.1 สาขาการขนส่งและสถานที่เก็บสินค้า 579,465 คน (ร้อยละ 10.2) โดยสัดส่วนของชายมากกว่าหญิงคือ ชายร้อยละ 16.1 และหญิงร้อยละ 3.9 ส่วนผู้มีงานทำที่เหลือจะกระจายอยู่ในกิจกรรมทางเศรษฐกิจต่าง ๆ

ตาราง ง จำนวนและร้อยละของผู้มีงานทำ จำแนกตามกิจกรรมทางเศรษฐกิจ และเพศ

กิจกรรมทางเศรษฐกิจ	รวม		ชาย		หญิง	
	จำนวน	ร้อยละ	จำนวน	ร้อยละ	จำนวน	ร้อยละ
ยอดรวม	5,690,237	100.0	2,940,662	100.0	2,749,575	100.0
<b>ภาคการเกษตรกรรม</b>						
เกษตรกรรม การป่าไม้ และการประมง	16,449	0.3	8,956	0.3	7,493	0.3
<b>นอกภาคการเกษตรกรรม</b>						
1. การทำเหมืองแร่ และเหมืองหิน	3,333	0.1	1,192	0.0	2,141	0.1
2. การผลิต	879,811	15.5	443,570	15.1	436,241	15.9
3. การไฟฟ้า ก๊าซ ไอน้ำ และระบบปรับอากาศ	8,065	0.1	6,187	0.2	1,878	0.1
4. การจัดหา น้ำ การจัดการ และการบำบัดน้ำเสียของเสีย และสิ่งปฏิกูล	15,550	0.3	8,704	0.3	6,846	0.2
5. การก่อสร้าง	314,967	5.5	249,112	8.5	65,855	2.4
6. การขายส่งและการขายปลีก การซ่อมแซมยานยนต์และรถจักรยานยนต์	1,249,656	21.9	623,696	21.2	625,960	22.7
7. การขนส่งและสถานที่เก็บสินค้า	579,465	10.2	473,510	16.1	105,955	3.9
8. ที่พักแรมและการบริการด้านอาหาร	711,062	12.4	269,608	9.2	441,454	16.1
9. ข้อมูลข่าวสารและการสื่อสาร	115,215	2.0	68,595	2.3	46,620	1.7
10. กิจกรรมทางการเงินและการประกันภัย	172,203	3.0	57,418	2.0	114,786	4.2
11. กิจกรรมอสังหาริมทรัพย์	150,904	2.7	73,206	2.5	77,698	2.8
12. กิจกรรมทางวิชาชีพ วิทยาศาสตร์ และเทคนิค	205,226	3.6	104,546	3.6	100,680	3.7
13. กิจกรรมการบริหารและการบริการสนับสนุน	293,651	5.2	141,614	4.8	152,037	5.5
14. การบริหารราชการ การป้องกันประเทศ และการประกันสังคมภาคบังคับ	293,263	5.2	173,965	5.9	119,298	4.3
15. การศึกษา	140,727	2.5	45,982	1.6	94,745	3.4
16. กิจกรรมด้านสุขภาพและงานสังคมสงเคราะห์	164,482	2.9	45,363	1.5	119,119	4.3
17. ศิลปะ ความบันเทิง และนันทนาการ	50,995	0.9	26,717	0.9	24,278	0.9
18. กิจกรรมบริการด้านอื่น ๆ	192,771	3.4	85,648	2.9	107,123	3.9
19. กิจกรรมการจ้างงานในครัวเรือนส่วนบุคคล กิจกรรมการผลิตสินค้าและบริการที่ทำขึ้นเอง เพื่อใช้ในครัวเรือน	103,055	1.8	20,830	0.7	82,226	3.0
20. กิจกรรมขององค์การระหว่างประเทศ	1,336	--	n.a.	n.a.	1,336	0.0
21. ไม่ทราบ	28,049	0.5	12,243	0.4	15,806	0.6

-- ข้อมูลมีจำนวนเล็กน้อยหรือน้อยกว่าร้อยละ 0.1

n.a. ไม่มีข้อมูล

หมายเหตุ การปิดตัวเลขในตารางสถิติผลรวมของแต่ละจำนวนอาจไม่เท่ากับยอดรวม เนื่องจากข้อมูลแต่ละจำนวนได้มีการปิดเศษเป็นจำนวนเต็ม โดยอิสระจากกัน



## 2.4 สถานภาพการทำงาน

เมื่อพิจารณาตามสถานภาพการทำงานของผู้มีงานทำในกรุงเทพมหานคร พบว่า ส่วนใหญ่ร้อยละ 69.7 ทำงานในฐานะลูกจ้าง (ลูกจ้างเอกชน ร้อยละ 60.5 และลูกจ้างรัฐบาลร้อยละ 9.2) โดยลูกจ้างทั้ง 2 ประเภท มีสัดส่วนการทำงานของเพศหญิงมากกว่าเพศชาย คือหญิงร้อยละ 73.3

และชายร้อยละ 66.4 รองลงมา คือทำงานส่วนตัว โดยไม่มีลูกจ้าง 1,260,260 คน (ร้อยละ 22.1) โดยมีสัดส่วนชายร้อยละ 25.5 และหญิงร้อยละ 18.5 ช่วยธุรกิจในครัวเรือน 265,697 คน (ร้อยละ 4.7) และนายจ้าง 197,061 คน (ร้อยละ 3.5)

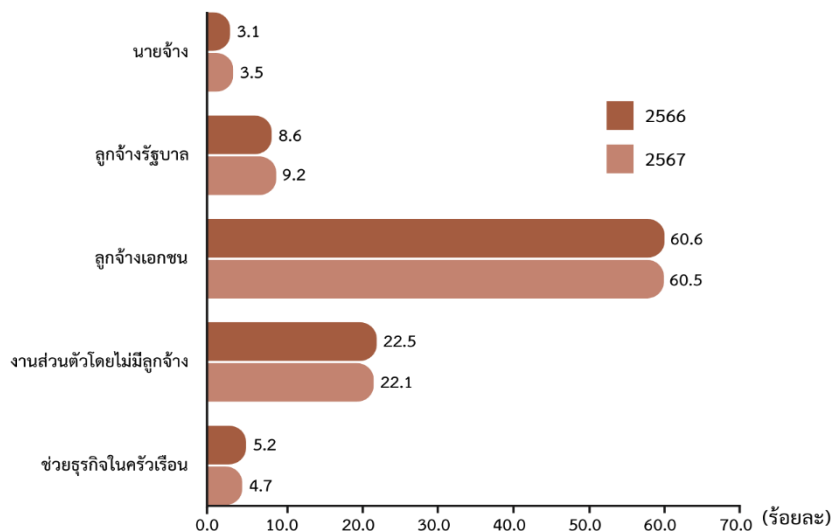
ตาราง จ จำนวนและร้อยละของผู้มีงานทำ จำแนกตามสถานภาพการทำงาน และเพศ

สถานภาพการทำงาน	รวม		ชาย		หญิง	
	จำนวน	ร้อยละ	จำนวน	ร้อยละ	จำนวน	ร้อยละ
ยอดรวม	5,690,237	100.0	2,940,662	100.0	2,749,575	100.0
1. นายจ้าง	197,061	3.5	138,359	4.7	58,702	2.1
2. ลูกจ้างรัฐบาล	522,346	9.2	264,510	9.0	257,836	9.4
3. ลูกจ้างเอกชน	3,444,874	60.5	1,688,908	57.4	1,755,966	63.9
4. ทำงานส่วนตัวโดยไม่มีลูกจ้าง	1,260,260	22.1	750,797	25.5	509,462	18.5
5. ช่วยธุรกิจในครัวเรือน	265,697	4.7	98,087	3.4	167,609	6.1
6. การรวมกลุ่ม	n.a.	n.a.	n.a.	n.a.	n.a.	n.a.

n.a. ไม่มีข้อมูล

หมายเหตุ การปิดตัวเลขในตารางสถิติผลรวมของแต่ละจำนวนอาจไม่เท่ากับยอดรวม เนื่องจากข้อมูลแต่ละจำนวนได้มีการปิดเศษเป็นจำนวนเต็ม โดยอิสระจากกัน

แผนภูมิ ข ร้อยละของผู้มีงานทำ จำแนกตามสถานภาพการทำงาน ไตรมาสที่ 3 พ.ศ. 2566 กับ พ.ศ. 2567



หมายเหตุ ไม่รวมการรวมกลุ่ม

## 2.5 ชั่วโมงทำงาน

ผู้มีงานทำในกรุงเทพมหานคร ส่วนใหญ่ (ร้อยละ 96.0) ทำงานตั้งแต่ 35 ชั่วโมงขึ้นไปต่อสัปดาห์ ซึ่งถือว่าเป็นผู้มีงานทำเต็มประสิทธิภาพ โดยสามารถ จำแนกเป็นผู้มีงานทำระหว่าง 35-49 ชั่วโมงต่อสัปดาห์ ร้อยละ 75.9 และทำงานตั้งแต่ 50 ชั่วโมงต่อสัปดาห์ขึ้นไป

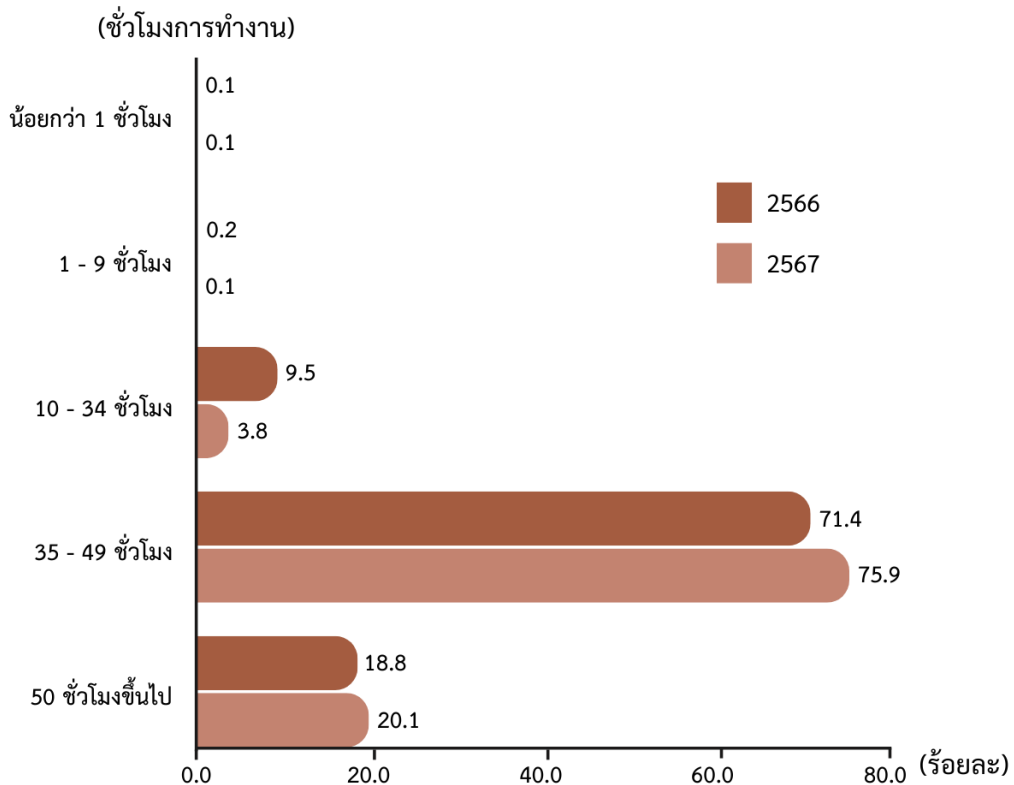
ร้อยละ 20.1 ในขณะที่ผู้ทำงานไม่เต็มประสิทธิภาพ หรือผู้มีงานทำที่ทำงานระหว่าง 1-34 ชั่วโมงต่อสัปดาห์ คิดเป็นร้อยละ 3.9 สำหรับผู้ที่มีการประจำแต่ไม่ได้ ทำงานในสัปดาห์แห่งการสำรวจหรือทำงานน้อยกว่า 1 ชั่วโมงต่อสัปดาห์มีเพียงร้อยละ 0.1

### ตาราง ฉ จำนวนและร้อยละของผู้มีงานทำ จำแนกตามชั่วโมงการทำงานต่อสัปดาห์ และเพศ

ชั่วโมงการทำงานต่อสัปดาห์	รวม		ชาย		หญิง	
	จำนวน	ร้อยละ	จำนวน	ร้อยละ	จำนวน	ร้อยละ
ยอดรวม	5,690,237	100.0	2,940,662	100.0	2,749,575	100.0
1. น้อยกว่า 1 ชั่วโมง	8,496	0.1	5,020	0.2	3,476	0.1
2. 1-9 ชั่วโมง	3,521	0.1	1,671	0.1	1,849	0.1
3. 10-34 ชั่วโมง	214,355	3.8	103,704	3.5	110,651	4.0
4. 35-49 ชั่วโมง	4,321,613	75.9	2,192,868	74.6	2,128,745	77.4
5. 50 ชั่วโมงขึ้นไป	1,142,252	20.1	637,398	21.6	504,854	18.4

หมายเหตุ การปิดตัวเลขในตารางสถิติผลรวมของแต่ละจำนวนอาจไม่เท่ากับยอดรวมเนื่องจากข้อมูลแต่ละจำนวนได้มีการปิดเศษเป็นจำนวนเต็มโดยอิสระจากกัน

### แผนภูมิ ค ร้อยละของผู้มีงานทำ จำแนกตามชั่วโมงการทำงานต่อสัปดาห์ ไตรมาสที่ 3 พ.ศ. 2566 กับ 2567



### 3. การว่างงาน

อัตราการว่างงาน<sup>1</sup> คือ อัตราส่วนของผู้ว่างงานต่อผู้อยู่ในกำลังแรงงานรวม แสดงเป็นค่าร้อยละ

จากผลการสำรวจในไตรมาสที่ 3 (กรกฎาคม – กันยายน พ.ศ. 2567) พบว่า กรุงเทพมหานคร มีจำนวนผู้ว่างงาน 67,460 คน คิดเป็นอัตราการว่างงานร้อยละ 1.2 เมื่อพิจารณาตามเพศของผู้ว่างงานพบว่า อัตราการว่างงานของเพศชาย (ร้อยละ 1.3) มากกว่าเพศหญิง (ร้อยละ 1.0)

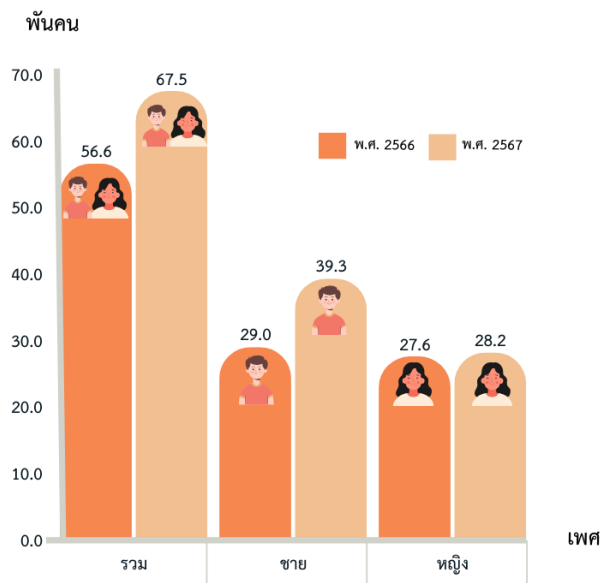
เมื่อพิจารณาผู้เสมือนว่างงาน<sup>2</sup> หรือผู้ที่ทำงานน้อยกว่า 4 ชั่วโมงต่อวัน โดยคิดจากผู้ที่อยู่ในภาคเกษตรกรรมทำงานน้อยกว่า 20 ชั่วโมงต่อสัปดาห์และผู้ที่อยู่นอกภาคเกษตรกรรมทำงานน้อยกว่า 24 ชั่วโมงต่อสัปดาห์ สำหรับกรุงเทพมหานคร มีผู้เสมือนว่างงานจำนวน 85,401 คน (นอกภาคเกษตรกรรม 83,983 คน ภาคเกษตรกรรม 1,417 คน)

#### ตาราง ข จำนวนผู้ว่างงาน อัตราการว่างงาน และผู้เสมือนว่างงาน จำแนกตามเพศ

เพศ	ผู้มีอายุ 15 ปีขึ้นไป	ผู้อยู่ในกำลังแรงงาน	ผู้ว่างงาน		ผู้เสมือนว่างงาน		อัตราการเสมือนว่างงาน	
			จำนวน	อัตราการว่างงาน	จำนวน	ภาคเกษตรกรรม		นอกภาคเกษตรกรรม
ยอดรวม	7,893,735	5,757,697	67,460	1.2	85,401	1,417	83,983	1.5
ชาย	3,742,606	2,979,920	39,259	1.3	45,507	496	45,011	1.5
หญิง	4,151,129	2,777,776	28,201	1.0	39,894	921	38,973	1.4

หมายเหตุ การปัดตัวเลขในตารางสถิติผลรวมของแต่ละจำนวนอาจไม่เท่ากับยอดรวม เนื่องจากข้อมูลแต่ละจำนวนได้มีการปัดเศษเป็นจำนวนเต็ม โดยอิสระจากกัน

#### แผนภูมิ ง จำนวนผู้ว่างงาน จำแนกตามเพศ ไตรมาสที่ 3 พ.ศ. 2566 กับ 2567



$$\text{อัตราการว่างงาน} = \frac{\text{จำนวนผู้ว่างงาน}}{\text{จำนวนกำลังแรงงานรวม}} \times 100$$

<sup>2</sup>ผู้เสมือนว่างงาน เป็นกลุ่มที่ต้องให้ความสำคัญเนื่องจากแรงงานกลุ่มนี้แม้ไม่ทำงานแต่อาจจะมีรายได้ไม่เพียงพอต่อการยังชีพ สะท้อนถึงแรงงานไทยที่ได้รับผลกระทบจากรายได้ที่ลดลงตามชั่วโมงการทำงาน หากเศรษฐกิจฟื้นตัวส่งผลให้ธุรกิจปิดตัวลง บุคคลกลุ่มผู้เสมือนว่างงานจะเปลี่ยนสถานภาพเป็นผู้ว่างงานได้

$$\text{อัตราการเสมือนว่างงาน} = \frac{\text{จำนวนผู้เสมือนว่างงาน}}{\text{จำนวนกำลังแรงงานรวม}} \times 100$$



ภาคผนวก



ภาคผนวก ก  
ระเบียบวิธีสถิติ





## ภาคผนวก ก ระเบียบวิธี

### 1. วิธีการสำรวจ

การสำรวจนี้ประชากรเป้าหมาย ได้แก่ ครั้วเรือนส่วนบุคคลและครั้วเรือนกลุ่มบุคคลประเภทครั้วเรือน คนงานที่อาศัยอยู่ในเขตเทศบาลและนอกเขตเทศบาลทุกจังหวัดทั่วประเทศ ยกเว้น ครั้วเรือนชาวต่างชาติ ที่ทำงานในสถานทูตหรือองค์การระหว่างประเทศที่มีเอกสิทธิ์ทางการทูต

การสำรวจแต่ละเดือน สำนักงานสถิติแห่งชาติได้ดำเนินการสำรวจในทุกจังหวัดทั่วประเทศ แผนการเลือกตัวอย่างที่ใช้เป็นแบบ Stratified Two-stage Sampling โดยหน่วยตัวอย่างชั้นที่หนึ่ง คือ เขตแขวนับ (Enumeration Area : EA) จำนวน 1,810 EA ตัวอย่าง จากทั้งสิ้นจำนวน 139,325 EA และหน่วยตัวอย่าง ชั้นที่สอง คือ ครั้วเรือนส่วนบุคคลและสมาชิกในครั้วเรือนกลุ่มบุคคลประเภทครั้วเรือนคนงาน จำนวน 28,960 ครั้วเรือนตัวอย่าง ซึ่งขนาดตัวอย่างในแต่ละเดือนสามารถนำเสนอผลการสำรวจในระดับภาค (กรุงเทพมหานคร และ 4 ภาค) โดยจำแนกตามเขตการปกครอง คือ ในเขตเทศบาล และนอกเขตเทศบาล แต่ไม่เพียงพอสำหรับนำเสนอผลการสำรวจในระดับจังหวัดหรือพื้นที่ย่อยกว่านี้ สำหรับการนำเสนอผลการสำรวจในระดับจังหวัดได้ใช้ข้อมูลของการสำรวจ จำนวน 3 เดือน เพื่อให้ได้ขนาดตัวอย่างเพียงพอ เช่น กรณีสรุปรายงานผลการสำรวจระดับจังหวัดในไตรมาสที่ 3 ของปี พ.ศ. 2567 ก็ได้นำข้อมูลของเดือนกรกฎาคม สิงหาคม และกันยายน 2567 มารวมกัน เป็นต้น

สำหรับขนาดตัวอย่างสำหรับการนำเสนอผลรายไตรมาสของกรุงเทพมหานคร ใช้หน่วยตัวอย่าง ชั้นที่หนึ่งจำนวน 300 EA ตัวอย่างหน่วยตัวอย่างชั้นที่สอง จำนวน 4,800 ครั้วเรือนตัวอย่าง

วิธีการเก็บรวบรวมข้อมูลใช้วิธีการสัมภาษณ์หัวหน้าครั้วเรือนหรือสมาชิกในครั้วเรือนตัวอย่าง โดยเจ้าหน้าที่ของสำนักงานสถิติแห่งชาติ/สำนักงานสถิติจังหวัด โดยผู้ทำการสัมภาษณ์ทุกคนจะมีคู่มือการปฏิบัติงานเก็บรวบรวมข้อมูลสำหรับการปฏิบัติงาน ทั้งนี้เพื่อให้ทุกคนปฏิบัติงานไปในทางเดียวกัน

ส่วนการประมวลผลข้อมูลนั้นดำเนินการในส่วนกลางตามหลักวิชาการสถิติ โดยนำข้อมูลที่ได้จากตัวอย่างมาประมาณค่า โดยมีการถ่วงน้ำหนัก (Weight) ซึ่งค่าถ่วงน้ำหนักคำนวณได้จากสูตรการประมาณค่าที่สอดคล้องกับวิธีการเลือกตัวอย่าง เพื่อให้ได้ค่าประมาณประชากรใกล้เคียงกับค่าที่แท้จริง

### 2. คาบการเก็บรวบรวมข้อมูล

การสำรวจได้ดำเนินการพร้อมกันทั่วประเทศ ในระหว่างวันที่ 1 – 12 ของทุกเดือนในปีที่สำรวจ

### 3. การปิดตัวเลข

ข้อมูลในตารางสถิติที่นำเสนอในรายงานฉบับนี้ เป็นค่าประมาณที่ได้จากการถ่วงน้ำหนักซึ่งผลรวมจากยอดย่อยในแต่ละรายการอาจไม่เท่ากับยอดรวม ทั้งนี้เนื่องจากการปิดเศษทศนิยมโดยอิสระจากกัน



ภาคผนวก ข  
ตารางเปรียบเทียบข้อมูลสถิติ



## สารบัญตารางเปรียบเทียบข้อมูลสถิติ

	หน้า
ตาราง 1 จำนวนและร้อยละของประชากรอายุ 15 ปีขึ้นไป จำแนกตามสถานภาพแรงงาน	25
ตาราง 2 จำนวนและร้อยละของประชากรอายุ 15 ปีขึ้นไป จำแนกตามระดับการศึกษาที่สำเร็จ	26
ตาราง 3 จำนวนและร้อยละของผู้มีงานทำ จำแนกตามระดับการศึกษาที่สำเร็จ	27
ตาราง 4 จำนวนและร้อยละของผู้มีงานทำ จำแนกตามอาชีพ	28
ตาราง 5 จำนวนและร้อยละของผู้มีงานทำ จำแนกตามกิจกรรมทางเศรษฐกิจ	29
ตาราง 6 จำนวนและร้อยละของผู้มีงานทำ จำแนกตามสถานภาพการทำงาน	30
ตาราง 7 จำนวนและร้อยละของผู้มีงานทำ จำแนกตามชั่วโมงการทำงานต่อสัปดาห์	31
ตาราง 8 จำนวนและร้อยละของผู้เสมือนว่างงาน จำแนกตามภาคอุตสาหกรรม	32



ตาราง 1 จำนวนและร้อยละของประชากรอายุ 15 ปีขึ้นไป จำแนกตามสถานภาพแรงงาน

สถานภาพแรงงาน	พ.ศ. 2566				พ.ศ. 2567		
	ไตรมาส 1	ไตรมาส 2	ไตรมาส 3	ไตรมาส 4	ไตรมาส 1	ไตรมาส 2	ไตรมาส 3
	จำนวน (คน)						
<b>ยอดรวม</b>	<b>7,868,190</b>	<b>7,873,722</b>	<b>7,878,305</b>	<b>7,881,661</b>	<b>7,885,490</b>	<b>7,889,850</b>	<b>7,893,735</b>
1. กำลังแรงงานรวม	5,819,799	5,802,056	5,709,620	5,764,643	5,829,902	5,830,066	5,757,697
1.1 กำลังแรงงานปัจจุบัน	5,818,136	5,801,363	5,708,840	5,763,892	5,827,601	5,828,397	5,757,697
1.1.1 ผู้มีงานทำ	5,755,751	5,737,524	5,652,257	5,721,180	5,775,495	5,761,401	5,690,237
1.1.2 ผู้ว่างงาน	62,386	63,839	56,582	42,712	52,106	66,996	67,460
1.2 กำลังแรงงานที่รอฤดูกาล	1,663	693	780	751	2,301	1,669	n.a.
2. ผู้อยู่นอกกำลังแรงงาน	2,048,391	2,071,666	2,168,685	2,117,018	2,055,588	2,059,784	2,136,038
2.1 ทำงานบ้าน	549,838	547,201	545,776	524,444	551,922	545,564	522,857
2.2 เรียนหนังสือ	497,313	470,479	485,769	487,606	475,865	445,094	452,395
2.3 เด็ก/ชรา/ป่วย/พิการจนไม่สามารถทำงานได้ <sup>1</sup>	712,255	750,204	788,195	793,082	729,663	742,184	789,351
2.4 ดูแลเด็ก/ผู้สูงอายุ/ผู้ป่วย/ผู้พิการ <sup>2</sup>	n.a.	n.a.	n.a.	n.a.	25,167	34,241	34,752
2.5 อื่น ๆ <sup>3</sup>	288,986	303,782	348,946	311,886	272,971	292,701	336,684
	ร้อยละ						
<b>ยอดรวม</b>	<b>100.0</b>	<b>100.0</b>	<b>100.0</b>	<b>100.0</b>	<b>100.0</b>	<b>100.0</b>	<b>100.0</b>
1. ผู้อยู่ในกำลังแรงงาน	74.0	73.7	72.5	73.1	73.9	73.9	72.9
1.1 กำลังแรงงานปัจจุบัน	74.0	73.7	72.5	73.1	73.9	73.9	72.9
1.1.1 ผู้มีงานทำ	73.2	72.9	71.8	72.6	73.2	73.0	72.1
1.1.2 ผู้ว่างงาน	0.8	0.8	0.7	0.5	0.7	0.9	0.8
1.2 ผู้ที่รอฤดูกาล	--	--	--	--	--	--	--
2. ผู้ไม่อยู่ในกำลังแรงงาน	26.0	26.3	27.5	26.9	26.1	26.1	27.1
2.1 ทำงานบ้าน	7.0	6.9	6.9	6.7	7.0	7.0	6.6
2.2 เรียนหนังสือ	6.3	6.0	6.2	6.2	6.0	5.6	5.7
2.3 เด็ก/ชรา/ป่วย/พิการจนไม่สามารถทำงานได้ <sup>1</sup>	9.0	9.5	10.0	10.1	9.3	9.4	10.0
2.4 ดูแลเด็ก/ผู้สูงอายุ/ผู้ป่วย/ผู้พิการ <sup>2</sup>	n.a.	n.a.	n.a.	n.a.	0.3	0.4	0.4
2.5 อื่น ๆ <sup>3</sup>	3.7	3.9	4.4	3.9	3.5	3.7	4.3
<b>อัตราการว่างงาน</b>	<b>1.1</b>	<b>1.1</b>	<b>1.0</b>	<b>0.7</b>	<b>0.9</b>	<b>1.1</b>	<b>1.2</b>

-- ข้อมูลมีจำนวนเล็กน้อยหรือน้อยกว่าร้อยละ 0.1

n.a. ไม่มีข้อมูล

<sup>1</sup> เคยแพร่ครั้งแรกในไตรมาสที่ 4 ปี 2564<sup>2</sup> เคยแพร่ครั้งแรกในไตรมาสที่ 1 ปี 2567<sup>3</sup> พักผ่อน เกษียณการทำงาน ไม่สมัครใจทำงาน ดูแลผู้ป่วย ดูแลบุตร ตั้งครรภ์

หมายเหตุ การปิดตัวเลขในตารางสถิติผลรวมของแต่ละจำนวนอาจไม่เท่ากับยอดรวม เนื่องจากข้อมูลแต่ละจำนวนได้มีการปิดเศษเป็นจำนวนเต็ม โดยอิสระจากกัน

ตาราง 2 จำนวนและร้อยละของประชากรอายุ 15 ปีขึ้นไป จำแนกตามระดับการศึกษาที่สำเร็จ

ระดับการศึกษาที่สำเร็จ	พ.ศ. 2566				พ.ศ. 2567		
	ไตรมาส 1	ไตรมาส 2	ไตรมาส 3	ไตรมาส 4	ไตรมาส 1	ไตรมาส 2	ไตรมาส 3
จำนวน (คน)							
ยอดรวม	7,868,190	7,873,722	7,878,305	7,881,661	7,885,490	7,889,850	7,893,735
1. ไม่มีการศึกษา	172,908	170,597	171,543	147,486	190,041	173,087	166,109
2. ต่ำกว่าประถมศึกษา	623,385	570,468	547,237	574,750	578,404	575,162	575,375
3. ประถมศึกษา	1,283,669	1,307,655	1,291,134	1,239,188	1,318,655	1,281,638	1,292,620
4. มัธยมศึกษาตอนต้น	1,316,695	1,340,007	1,355,265	1,388,072	1,311,260	1,296,181	1,305,100
5. มัธยมศึกษาตอนปลาย	1,715,350	1,695,768	1,754,264	1,752,333	1,647,233	1,627,645	1,680,138
5.1 สายสามัญ	1,252,974	1,214,293	1,297,151	1,314,049	1,194,525	1,159,554	1,244,327
5.2 สายอาชีวศึกษา	456,141	478,307	456,097	431,481	446,934	465,506	434,119
5.3 สายวิชาการศึกษา	6,235	3,168	1,016	6,803	5,774	2,585	1,692
6. อุดมศึกษา	2,666,231	2,725,100	2,679,145	2,709,343	2,731,025	2,826,796	2,791,745
6.1 สายวิชาการ	2,083,591	2,124,471	2,094,145	2,146,101	2,170,178	2,195,842	2,192,683
6.2 สายวิชาชีพ	436,857	445,688	436,887	420,855	382,720	433,634	417,266
6.3 สายวิชาการศึกษา	145,783	154,941	148,113	142,387	178,127	197,320	181,796
7. การศึกษาอื่น ๆ	3,072	1,116	n.a.	900	1,430	1,487	n.a.
8. ไม่ทราบ	86,881	63,010	79,717	69,587	107,443	107,855	82,649
ร้อยละ							
ยอดรวม	100.0	100.0	100.0	100.0	100.0	100.0	100.0
1. ไม่มีการศึกษา	2.2	2.2	2.2	1.9	2.4	2.2	2.1
2. ต่ำกว่าประถมศึกษา	7.9	7.2	6.9	7.3	7.3	7.3	7.3
3. ประถมศึกษา	16.3	16.6	16.4	15.7	16.7	16.2	16.4
4. มัธยมศึกษาตอนต้น	16.7	17.0	17.2	17.6	16.6	16.4	16.5
5. มัธยมศึกษาตอนปลาย	21.8	21.5	22.3	22.3	20.9	20.7	21.3
5.1 สายสามัญ	15.9	15.4	16.5	16.7	15.1	14.7	15.8
5.2 สายอาชีวศึกษา	5.8	6.1	5.8	5.5	5.7	6.0	5.5
5.3 สายวิชาการศึกษา	0.1	--	--	0.1	0.1	--	0
6. อุดมศึกษา	34.0	34.7	34.0	34.3	34.7	35.8	35.4
6.1 สายวิชาการ	26.5	27.0	26.6	27.2	27.5	27.8	27.8
6.2 สายวิชาชีพ	5.6	5.7	5.5	5.3	4.9	5.5	5.3
6.3 สายวิชาการศึกษา	1.9	2.0	1.9	1.8	2.3	2.5	2.3
7. การศึกษาอื่น ๆ	--	--	n.a.	--	--	--	--
8. ไม่ทราบ	1.1	0.8	1.0	0.9	1.4	1.4	1

-- ข้อมูลมีจำนวนเล็กน้อยหรือน้อยกว่าร้อยละ 0.1

n.a. ไม่มีข้อมูล

หมายเหตุ การปิดตัวเลขในตารางสถิติผลรวมของแต่ละจำนวนอาจไม่เท่ากับยอดรวม เนื่องจากข้อมูลแต่ละจำนวนได้มีการปิดเศษเป็นจำนวนเต็ม โดยอิสระจากกัน



ตาราง 3 จำนวนและร้อยละของผู้มีงานทำ จำแนกตามระดับการศึกษาที่สำเร็จ

ระดับการศึกษาที่สำเร็จ	พ.ศ. 2566				พ.ศ. 2567		
	ไตรมาส 1	ไตรมาส 2	ไตรมาส 3	ไตรมาส 4	ไตรมาส 1	ไตรมาส 2	ไตรมาส 3
	จำนวน (คน)						
ยอดรวม	5,755,751	5,737,524	5,652,257	5,721,180	5,775,495	5,761,401	5,690,237
1. ไม่มีการศึกษา	119,689	101,701	87,509	82,684	120,037	108,264	102,330
2. ต่ำกว่าประถมศึกษา	304,709	258,668	226,065	260,106	274,275	268,012	251,057
3. ประถมศึกษา	985,277	988,753	981,111	970,840	1,030,337	984,376	946,483
4. มัธยมศึกษาตอนต้น	938,509	954,125	981,192	1,000,512	934,481	914,612	941,956
5. มัธยมศึกษาตอนปลาย	1,188,239	1,180,744	1,169,212	1,193,603	1,132,724	1,120,142	1,132,805
5.1 สายสามัญ	836,766	831,390	853,277	862,887	790,810	790,354	842,181
5.2 สายอาชีวศึกษา	345,238	347,028	314,919	323,913	337,753	328,854	289,827
5.3 สายวิชาการศึกษา	6,235	2,326	1,016	6,803	4,161	933	797
6. อุดมศึกษา	2,153,248	2,202,935	2,148,655	2,163,306	2,202,628	2,285,520	2,255,853
6.1 สายวิชาการ	1,702,353	1,741,286	1,712,931	1,733,396	1,777,682	1,796,033	1,795,221
6.2 สายวิชาชีพ	354,258	363,317	342,459	330,081	296,384	352,589	338,116
6.3 สายวิชาการศึกษา	96,637	98,332	93,265	99,829	128,562	136,899	122,516
7. การศึกษาอื่น ๆ	2,352	1,116	n.a.	900	1,430	1,487	n.a.
8. ไม่ทราบ	63,726	49,483	58,513	49,228	79,583	78,988	59,753
	ร้อยละ						
ยอดรวม	100.0	100.0	100.0	100.0	100.0	100.0	100.0
1. ไม่มีการศึกษา	2.1	1.8	1.5	1.4	2.1	1.9	1.8
2. ต่ำกว่าประถมศึกษา	5.3	4.5	4.0	4.5	4.8	4.6	4.4
3. ประถมศึกษา	17.1	17.2	17.4	17.0	17.8	17.1	16.6
4. มัธยมศึกษาตอนต้น	16.3	16.6	17.4	17.5	16.2	15.9	16.6
5. มัธยมศึกษาตอนปลาย	20.6	20.6	20.7	20.9	19.6	19.4	19.9
5.1 สายสามัญ	14.5	14.5	15.1	15.1	13.7	13.7	14.8
5.2 สายอาชีวศึกษา	6.0	6.1	5.6	5.7	5.8	5.7	5.1
5.3 สายวิชาการศึกษา	0.1	--	--	0.1	0.1	--	--
6. อุดมศึกษา	37.5	38.4	38.0	37.8	38.1	39.7	39.6
6.1 สายวิชาการ	29.6	30.4	30.3	30.3	30.8	31.2	31.5
6.2 สายวิชาชีพ	6.2	6.3	6.1	5.8	5.1	6.1	5.9
6.3 สายวิชาการศึกษา	1.7	1.7	1.6	1.7	2.2	2.4	2.2
7. การศึกษาอื่น ๆ	--	--	n.a.	--	--	--	--
8. ไม่ทราบ	1.1	0.9	1.0	0.9	1.4	1.4	1.1

-- ข้อมูลมีจำนวนเล็กน้อยหรือน้อยกว่าร้อยละ 0.1

n.a. ไม่มีข้อมูล

หมายเหตุ การปิดตัวเลขในตารางสถิติผลรวมของแต่ละจำนวนอาจไม่เท่ากับยอดรวม เนื่องจากข้อมูลแต่ละจำนวนได้มีการปิดเศษเป็นจำนวนเต็ม โดยอิสระจากกัน

ตาราง 4 จำนวนและร้อยละของผู้มีงานทำ จำแนกตามอาชีพ

อาชีพ	พ.ศ. 2566				พ.ศ. 2567		
	ไตรมาส 1	ไตรมาส 2	ไตรมาส 3	ไตรมาส 4	ไตรมาส 1	ไตรมาส 2	ไตรมาส 3
	จำนวน (คน)						
<b>ยอดรวม</b>	<b>5,755,751</b>	<b>5,737,524</b>	<b>5,652,257</b>	<b>5,721,180</b>	<b>5,775,495</b>	<b>5,761,401</b>	<b>5,690,237</b>
1. ผู้จัดการ ข้าราชการระดับอาวุโส และผู้บัญชาการ	344,456	347,909	383,855	384,578	354,791	415,659	429,053
2. ผู้ประกอบวิชาชีพด้านต่าง ๆ	571,267	586,942	538,294	539,193	594,102	626,016	588,687
3. เจ้าหน้าที่เทคนิคและผู้ประกอบวิชาชีพ ที่เกี่ยวข้องกับด้าน	595,826	569,943	488,968	544,673	592,972	575,870	535,181
4. เสมียน	483,768	489,324	427,271	450,521	466,765	450,558	451,657
5. พนักงานบริการและผู้จำหน่ายสินค้า	1,643,734	1,559,897	1,574,315	1,642,704	1,644,157	1,585,094	1,571,773
6. ผู้ปฏิบัติงานที่มีฝีมือในด้านการเกษตร ป่าไม้และการประมง	21,173	29,929	29,271	23,056	58,630	38,973	37,218
7. ช่างฝีมือและผู้ปฏิบัติงานที่เกี่ยวข้อง	656,478	656,553	664,962	665,117	629,148	631,747	590,426
8. ผู้ปฏิบัติการเครื่องจักรโรงงานและเครื่องจักร และผู้ปฏิบัติงาน ด้านการประกอบ	794,306	802,960	808,455	798,248	801,390	800,755	819,059
9. ผู้ประกอบอาชีพงานพื้นฐาน	641,344	682,375	721,111	654,645	613,216	625,578	647,325
10. คนงานซึ่งมิได้จำแนกไว้ในหมวดอื่น	3,397	11,693	15,754	18,446	20,323	11,151	19,857
	ร้อยละ						
<b>ยอดรวม</b>	<b>100.0</b>	<b>100.0</b>	<b>100.0</b>	<b>100.0</b>	<b>100.0</b>	<b>100.0</b>	<b>100.0</b>
1. ผู้จัดการ ข้าราชการระดับอาวุโส และผู้บัญชาการ	5.9	6.1	6.7	6.7	6.1	7.2	7.5
2. ผู้ประกอบวิชาชีพด้านต่าง ๆ	9.9	10.2	9.5	9.4	10.3	10.9	10.3
3. เจ้าหน้าที่เทคนิคและผู้ประกอบวิชาชีพ ที่เกี่ยวข้องกับด้าน	10.4	10.0	8.7	9.5	10.3	10.0	9.4
4. เสมียน	8.4	8.5	7.6	7.9	8.1	7.8	7.9
5. พนักงานบริการและผู้จำหน่ายสินค้า	28.6	27.2	27.8	28.7	28.4	27.5	27.6
6. ผู้ปฏิบัติงานที่มีฝีมือในด้านการเกษตร ป่าไม้และการประมง	0.4	0.5	0.5	0.4	1.0	0.7	0.7
7. ช่างฝีมือและผู้ปฏิบัติงานที่เกี่ยวข้อง	11.4	11.4	11.8	11.6	10.9	11.0	10.4
8. ผู้ปฏิบัติการเครื่องจักรโรงงานและเครื่องจักร และผู้ปฏิบัติงาน ด้านการประกอบ	13.8	14.0	14.3	14.0	13.9	13.9	14.4
9. ผู้ประกอบอาชีพงานพื้นฐาน	11.1	11.9	12.8	11.5	10.6	10.8	11.4
10. คนงานซึ่งมิได้จำแนกไว้ในหมวดอื่น	0.1	0.2	0.3	0.3	0.4	0.2	0.4

<sup>1</sup>รวมทหารประจำการ ที่เป็นสมาชิกในครัวเรือนส่วนบุคคล

หมายเหตุ การปิดตัวเลขในตารางสถิติผลรวมของแต่ละจำนวนอาจไม่เท่ากับยอดรวม เนื่องจากข้อมูลแต่ละจำนวนได้มีการปิดเศษเป็นจำนวนเต็ม โดยอิสระจากกัน

ตาราง 5 จำนวนและร้อยละของผู้มีงานทำ จำแนกตามกิจกรรมทางเศรษฐกิจ

กิจกรรมทางเศรษฐกิจ	พ.ศ. 2566				พ.ศ. 2567		
	ไตรมาส 1	ไตรมาส 2	ไตรมาส 3	ไตรมาส 4	ไตรมาส 1	ไตรมาส 2	ไตรมาส 3
	จำนวน (คน)						
<b>ยอดรวม</b>	<b>5,755,751</b>	<b>5,737,524</b>	<b>5,652,257</b>	<b>5,721,180</b>	<b>5,775,495</b>	<b>5,761,401</b>	<b>5,690,237</b>
1. เกษตรกรรมการป่าไม้ และการประมง	12,720	10,057	6,943	10,388	24,079	22,845	16,449
2. การทำเหมืองแร่ และเหมืองหิน	1,692	1,319	1,303	1,638	1,272	1,192	3,333
3. การผลิต	913,138	908,071	882,393	859,335	860,330	893,322	879,811
4. การไฟฟ้า ก๊าซ ไอน้ำ และระบบปรับอากาศ	14,415	15,398	15,065	10,920	12,665	11,919	8,065
5. การจัดหา การจัดการและการบำบัดน้ำเสีย ของเสีย และสิ่งปฏิกูล	13,350	7,954	1,788	5,165	16,436	14,473	15,550
6. การก่อสร้าง	368,465	345,508	354,588	387,631	390,114	366,770	314,967
7. การขายส่งและการขายปลีก การซ่อมยานยนต์ และรถจักรยานยนต์	1,270,550	1,287,202	1,282,877	1,284,104	1,219,832	1,241,753	1,249,656
8. การขนส่งและสถานที่เก็บสินค้า	524,362	531,664	521,913	542,973	547,335	553,514	579,465
9. ที่พักแรมและการบริการด้านอาหาร	668,047	613,918	655,000	671,449	758,057	724,298	711,062
10. ข้อมูลข่าวสารและการสื่อสาร	95,838	103,487	98,884	102,817	97,441	102,697	115,215
11. กิจกรรมทางการเงินและการประกันภัย	205,841	196,347	184,180	202,270	150,921	154,965	172,203
12. กิจกรรมอสังหาริมทรัพย์	221,452	188,875	168,908	211,095	212,564	167,443	150,904
13. กิจกรรมทางวิชาชีพวิทยาศาสตร์และเทคโนโลยี	182,178	194,069	183,264	172,573	250,032	252,563	205,226
14. กิจกรรมการบริหารและการบริการสนับสนุน	292,779	324,248	338,487	286,474	311,278	276,515	293,651
15. การบริหารราชการ การป้องกันประเทศ และการประกันสังคมภาคบังคับ	282,688	305,381	276,019	267,455	256,251	290,032	293,263
16. การศึกษา	156,837	148,488	144,034	156,734	163,322	164,092	140,727
17. กิจกรรมด้านสุขภาพและงานสังคมสงเคราะห์	162,410	167,842	152,365	152,849	143,737	172,201	164,482
18. ศิลปะ ความบันเทิง และนันทนาการ	68,471	58,917	47,979	59,926	60,924	42,386	50,995
19. กิจกรรมบริการด้านอื่น ๆ	171,456	194,676	217,550	197,416	164,903	188,935	192,771
20. กิจกรรมการจ้างงานในครัวเรือนส่วนบุคคลการผลิตสินค้าและบริการที่ทำ ขึ้นเองเพื่อใช้ในครัวเรือน	101,212	108,068	94,266	103,303	102,687	107,315	103,055
21. กิจกรรมขององค์การระหว่างประเทศ	2,871	2,521	1,214	1,187	1,857	2,484	1,336
22. ไม่ทราบ	24,977	23,516	23,237	33,479	29,459	9,687	28,049
	ร้อยละ						
<b>ยอดรวม</b>	<b>100.0</b>	<b>100.0</b>	<b>100.0</b>	<b>100.0</b>	<b>100.0</b>	<b>100.0</b>	<b>100.0</b>
1. เกษตรกรรมการป่าไม้ และการประมง	0.2	0.2	0.1	0.2	0.4	0.4	0.3
2. การทำเหมืองแร่ และเหมืองหิน	--	--	--	--	--	--	0.1
3. การผลิต	15.9	15.8	15.6	15.0	14.9	15.5	15.5
4. การไฟฟ้า ก๊าซ ไอน้ำ และระบบปรับอากาศ	0.3	0.3	0.3	0.2	0.2	0.2	0.1
5. การจัดหา การจัดการและการบำบัดน้ำเสีย ของเสีย และสิ่งปฏิกูล	0.2	0.1	--	0.1	0.3	0.2	0.3
6. การก่อสร้าง	6.4	6.0	6.3	6.8	6.8	6.4	5.5
7. การขายส่งและการขายปลีก การซ่อมยานยนต์ และรถจักรยานยนต์	22.1	22.4	22.7	22.4	21.1	21.6	21.9
8. การขนส่งและสถานที่เก็บสินค้า	9.1	9.3	9.2	9.5	9.5	9.6	10.2
9. ที่พักแรมและการบริการด้านอาหาร	11.6	10.7	11.6	11.7	13.1	12.6	12.4
10. ข้อมูลข่าวสารและการสื่อสาร	1.7	1.8	1.8	1.8	1.7	1.8	2.0
11. กิจกรรมทางการเงินและการประกันภัย	3.6	3.4	3.3	3.5	2.6	2.7	3.0
12. กิจกรรมอสังหาริมทรัพย์	3.8	3.3	3.0	3.7	3.7	2.9	2.7
13. กิจกรรมทางวิชาชีพวิทยาศาสตร์และเทคโนโลยี	3.2	3.4	3.2	3.0	4.3	4.4	3.6
14. กิจกรรมการบริหารและการบริการสนับสนุน	5.1	5.7	6.0	5.0	5.4	4.8	5.2
15. การบริหารราชการ การป้องกันประเทศ และการประกันสังคมภาคบังคับ	4.9	5.3	4.9	4.7	4.4	5.0	5.2
16. การศึกษา	2.7	2.6	2.5	2.7	2.8	2.8	2.5
17. กิจกรรมด้านสุขภาพและงานสังคมสงเคราะห์	2.8	3.0	2.7	2.7	2.5	3.0	2.9
18. ศิลปะ ความบันเทิง และนันทนาการ	1.2	1.0	0.8	1.1	1.1	0.7	0.9
19. กิจกรรมบริการด้านอื่น ๆ	3.0	3.4	3.9	3.5	2.9	3.3	3.4
20. กิจกรรมการจ้างงานในครัวเรือนส่วนบุคคลการผลิตสินค้าและบริการที่ทำ ขึ้นเองเพื่อใช้ในครัวเรือน	1.8	1.9	1.7	1.8	1.8	1.9	1.8
21. กิจกรรมขององค์การระหว่างประเทศ	--	--	--	--	--	--	--
22. ไม่ทราบ	0.4	0.4	0.4	0.6	0.5	0.2	0.5

-- ข้อมูลมีจำนวนเล็กน้อยหรือน้อยกว่าร้อยละ 0.1

หมายเหตุ การปิดตัวเลขในตารางสถิติรวมของแต่ละจำนวนอาจไม่เท่ากับยอดรวม เนื่องจากข้อมูลแต่ละจำนวนได้มีการปิดเศษเป็นจำนวนเต็ม โดยอิสระจากกัน

ตาราง 6 จำนวนและร้อยละของผู้มีงานทำ จำแนกตามสถานภาพการทำงาน

สถานภาพการทำงาน	พ.ศ. 2566				พ.ศ. 2567		
	ไตรมาส 1	ไตรมาส 2	ไตรมาส 3	ไตรมาส 4	ไตรมาส 1	ไตรมาส 2	ไตรมาส 3
<b>จำนวน (คน)</b>							
ยอดรวม	5,755,751	5,737,524	5,652,257	5,721,180	5,775,495	5,761,401	5,690,237
1. นายจ้าง	196,833	180,582	172,748	184,451	212,280	215,025	197,061
2. ลูกจ้างรัฐบาล	545,008	550,894	487,719	510,572	509,758	533,595	522,346
3. ลูกจ้างเอกชน	3,435,756	3,467,274	3,427,287	3,485,348	3,452,221	3,455,935	3,444,874
4. ทำงานส่วนตัวโดยไม่มีลูกจ้าง	1,258,407	1,244,825	1,271,356	1,255,042	1,276,493	1,260,888	1,260,260
5. ช่วยธุรกิจในครัวเรือน	318,557	293,949	293,147	284,611	323,556	295,959	265,697
6. การรวมกลุ่ม	1,189	n.a.	n.a.	1,156	1,187	n.a.	n.a.
<b>ร้อยละ</b>							
ยอดรวม	100.0	100.0	100.0	100.0	100.0	100.0	100.0
1. นายจ้าง	3.4	3.2	3.1	3.2	3.7	3.7	3.5
2. ลูกจ้างรัฐบาล	9.5	9.6	8.6	9.0	8.8	9.3	9.2
3. ลูกจ้างเอกชน	59.7	60.4	60.6	60.9	59.8	60.0	60.5
4. ทำงานส่วนตัวโดยไม่มีลูกจ้าง	21.9	21.7	22.5	21.9	22.1	21.9	22.1
5. ช่วยธุรกิจในครัวเรือน	5.5	5.1	5.2	5.0	5.6	5.1	4.7
6. การรวมกลุ่ม	--	n.a.	n.a.	--	--	n.a.	n.a.

-- ข้อมูลมีจำนวนเล็กน้อยหรือน้อยกว่าร้อยละ 0.1

n.a. ไม่มีข้อมูล

หมายเหตุ การปิดตัวเลขในตารางสถิติรวมของแต่ละจำนวนอาจไม่เท่ากับยอดรวม เนื่องจากข้อมูลแต่ละจำนวนได้มีการปิดเศษเป็นจำนวนเต็ม โดยอิสระจากกัน

ตาราง 7 จำนวนและร้อยละของผู้มีงานทำ จำแนกตามชั่วโมงการทำงานต่อสัปดาห์

ชั่วโมงการทำงาน	พ.ศ. 2566				พ.ศ. 2567		
	ไตรมาส 1	ไตรมาส 2	ไตรมาส 3	ไตรมาส 4	ไตรมาส 1	ไตรมาส 2	ไตรมาส 3
	จำนวน (คน)						
ยอดรวม	5,755,751	5,737,524	5,652,257	5,721,180	5,775,495	5,761,401	5,690,237
1. น้อยกว่า 1 ชั่วโมง <sup>1</sup>	10,086	5,221	11,124	6,391	48,493	11,096	8,496
2. 1 – 9 ชั่วโมง	6,280	5,778	2,933	925	26,266	6,170	3,521
3. 10 – 19 ชั่วโมง	58,250	35,223	90,150	15,346	77,479	46,427	20,273
4. 20 – 29 ชั่วโมง	261,610	159,675	204,336	72,745	317,909	167,225	75,588
5. 30 – 34 ชั่วโมง	407,371	226,396	243,899	139,211	479,661	279,521	118,494
6. 35 – 39 ชั่วโมง	430,691	346,803	310,490	421,390	383,960	375,827	414,663
7. 40 – 49 ชั่วโมง	3,533,547	3,866,747	3,729,237	3,943,487	3,369,587	3,735,577	3,906,950
8. 50 ชั่วโมงขึ้นไป	1,047,916	1,091,682	1,060,088	1,121,686	1,072,139	1,139,558	1,142,252
	ร้อยละ						
ยอดรวม	100.0	100.0	100.0	100.0	100.0	100.0	100.0
1. น้อยกว่า 1 ชั่วโมง <sup>1</sup>	0.2	0.1	0.2	0.1	0.8	0.2	0.1
2. 1 – 9 ชั่วโมง	0.1	0.1	0.1	--	0.5	0.1	0.1
3. 10 – 19 ชั่วโมง	1.0	0.6	1.6	0.3	1.3	0.8	0.4
4. 20 – 29 ชั่วโมง	4.5	2.8	3.6	1.3	5.5	2.9	1.3
5. 30 – 34 ชั่วโมง	7.1	4.0	4.3	2.4	8.3	4.9	2.1
6. 35 – 39 ชั่วโมง	7.5	6.0	5.5	7.4	6.7	6.5	7.3
7. 40 – 49 ชั่วโมง	61.4	67.4	65.9	68.9	58.3	64.8	68.6
8. 50 ชั่วโมงขึ้นไป	18.2	19.0	18.8	19.6	18.6	19.8	20.1

-- ข้อมูลมีจำนวนเล็กน้อยหรือน้อยกว่าร้อยละ 0.1

<sup>1</sup> ผู้ไม่ได้ทำงานในสัปดาห์การสำรวจ แต่มีงานประจำ

หมายเหตุ การปิดตัวเลขในตารางสถิติผลรวมของแต่ละจำนวนอาจไม่เท่ากับยอดรวม เนื่องจากข้อมูลแต่ละจำนวนได้มีการปิดเศษเป็นจำนวนเต็ม โดยอิสระจากกัน

ตาราง 8 จำนวนและร้อยละของผู้เสมือนว่างงาน จำแนกตามภาคอุตสาหกรรม

ภาคอุตสาหกรรม	พ.ศ. 2566				พ.ศ. 2567		
	ไตรมาส 1	ไตรมาส 2	ไตรมาส 3	ไตรมาส 4	ไตรมาส 1	ไตรมาส 2	ไตรมาส 3
	จำนวน (คน)						
รวม	242,168	149,919	274,469	60,448	363,704	147,193	85,401
ภาคเกษตรกรรม	n.a.	n.a.	1,708	1,557	633	746	1,417
นอกภาคเกษตรกรรม	242,168	149,919	272,761	58,892	363,071	146,446	83,983
	ร้อยละ						
รวม	100.0	100.0	100.0	100.0	100.0	100.0	100.0
ภาคเกษตรกรรม	n.a.	n.a.	0.6	2.6	0.2	0.5	1.7
นอกภาคเกษตรกรรม	100.0	100.0	99.4	97.4	99.8	99.5	98.3
อัตราการเสมือนว่างงาน	4.2	2.6	4.8	1.0	6.2	2.5	1.5

n.a. ไม่มีข้อมูล

หมายเหตุ จำนวนผู้เสมือนว่างงาน เผยแพร่ครั้งแรกในไตรมาสที่ 3 ปี 2563

การปิดตัวเลขในตารางสถิติผลรวมของแต่ละจำนวนอาจไม่เท่ากับยอดรวม เนื่องจากข้อมูลแต่ละจำนวนได้มีการปิดเศษเป็นจำนวนเต็ม โดยอิสระจากกัน





[www.nso.go.th](http://www.nso.go.th)