

ปัจจุบันความเจริญก้าวหน้าทางด้านเทคโนโลยีและการสื่อสารโทรคมนาคม รวมทั้งการพัฒนากระบวนการสื่อสารโทรคมนาคมมีความทันสมัยมากขึ้น ทั้งทางโทรศัพท์และอินเทอร์เน็ต ทำให้สามารถติดต่อสื่อสารกันได้หลากหลายช่องทางอย่างรวดเร็ว ผ่านการให้บริการที่หลากหลาย ประชาชนจึงมีทางเลือกในการเข้าถึง และเลือกใช้ระบบโทรคมนาคมมากขึ้น ซึ่งเป็นประโยชน์ต่อความสะดวกในการดำรงชีวิตของประชาชน รวมทั้งขับเคลื่อนเศรษฐกิจของประเทศ

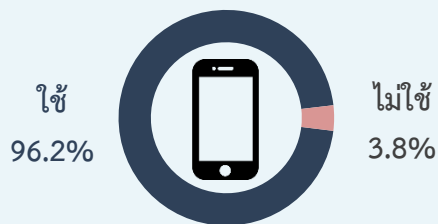
กระทรวงดิจิทัลเพื่อเศรษฐกิจและสังคม โดยสำนักงานสถิติแห่งชาติ ร่วมกับสำนักงานคณะกรรมการกิจการกระจายเสียง กิจการโทรทัศน์ และกิจการโทรคมนาคมแห่งชาติ (สำนักงาน กสทช.) ดำเนินการสำรวจพฤติกรรมการใช้และการเข้าถึงโทรคมนาคม พ.ศ. 2567 เพื่อเป็นข้อมูลให้หน่วยงานที่เกี่ยวข้องนำไปใช้ประโยชน์ในการวิเคราะห์ ออกแบบนโยบาย ส่งเสริม สนับสนุนและปรับปรุงการให้บริการในเรื่องเทคโนโลยีการสื่อสารโทรคมนาคมให้เกิดประโยชน์สูงสุดต่อประชาชน การสำรวจครั้งนี้ใช้แผนการเลือกตัวอย่างแบบ Stratified Two-stage Sampling โดยส่งเจ้าหน้าที่ของสำนักงานสถิติแห่งชาติไปสัมภาษณ์สมาชิกในครัวเรือนที่มีอายุตั้งแต่ 18 - 76 ปี ในครัวเรือนส่วนบุคคลทั่วประเทศ จำนวนตัวอย่างทั้งสิ้น 31,500 คน เก็บรวบรวมข้อมูลระหว่างวันที่ 1 - 31 ตุลาคม 2567 การสำรวจครั้งนี้ได้ผลสรุปของประชาชนตัวอย่าง ดังนี้

1. การใช้โทรศัพท์เคลื่อนที่ อินเทอร์เน็ตเคลื่อนที่ โทรศัพท์ประจำที่ และอินเทอร์เน็ตประจำที่

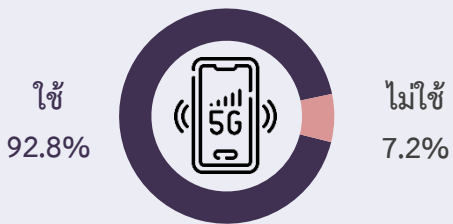
ประชาชนร้อยละ 96.2 ระบุว่าใช้โทรศัพท์เคลื่อนที่ ร้อยละ 3.8 ระบุว่าไม่ใช้โทรศัพท์เคลื่อนที่ โดยประชาชนที่ใช้โทรศัพท์เคลื่อนที่ร้อยละ 92.8 ระบุว่าใช้อินเทอร์เน็ตเคลื่อนที่ ประชาชนร้อยละ 2.1 ระบุว่าใช้โทรศัพท์ประจำที่ ส่วนประชาชนร้อยละ 43.9 ระบุว่าใช้อินเทอร์เน็ตประจำที่ และร้อยละ 56.1 ระบุว่าไม่ใช้อินเทอร์เน็ตประจำที่

ร้อยละของประชาชน จำแนกตามการใช้โทรศัพท์เคลื่อนที่ อินเทอร์เน็ตเคลื่อนที่ โทรศัพท์ประจำที่ อินเทอร์เน็ตประจำที่ และกลุ่มอายุ

การใช้โทรศัพท์เคลื่อนที่



ใช้อินเทอร์เน็ตเคลื่อนที่



หมายเหตุ : อินเทอร์เน็ตเคลื่อนที่จากประชาชนที่ใช้โทรศัพท์เคลื่อนที่

การใช้โทรศัพท์ประจำที่



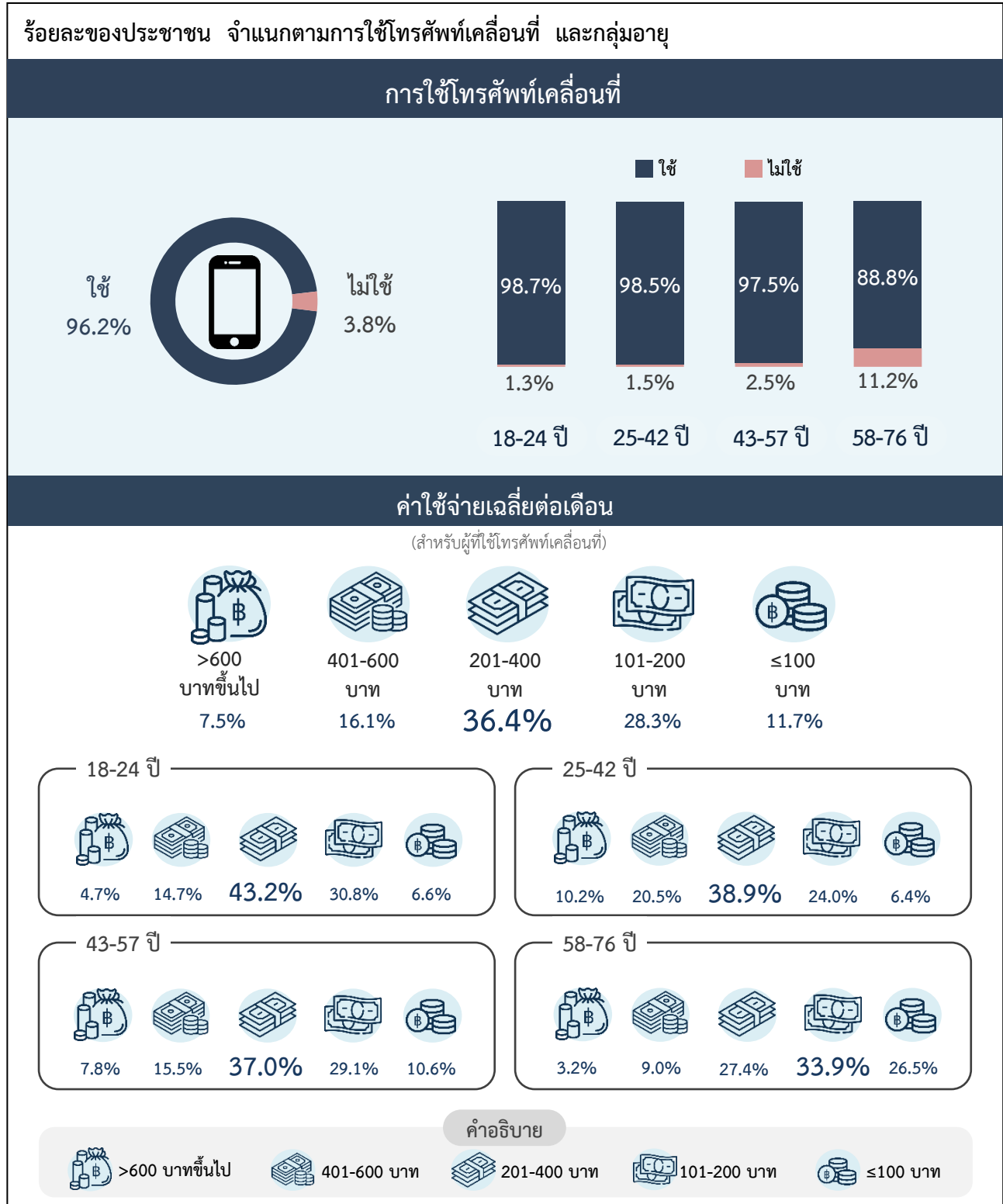
ใช้อินเทอร์เน็ตประจำที่



2. การใช้โทรศัพท์เคลื่อนที่

ประชาชนร้อยละ 96.2 ระบุว่าใช้โทรศัพท์เคลื่อนที่ โดยมีค่าใช้จ่ายเฉลี่ยต่อเดือนอยู่ระหว่าง 201 - 400 บาท ในสัดส่วนที่สูงที่สุด

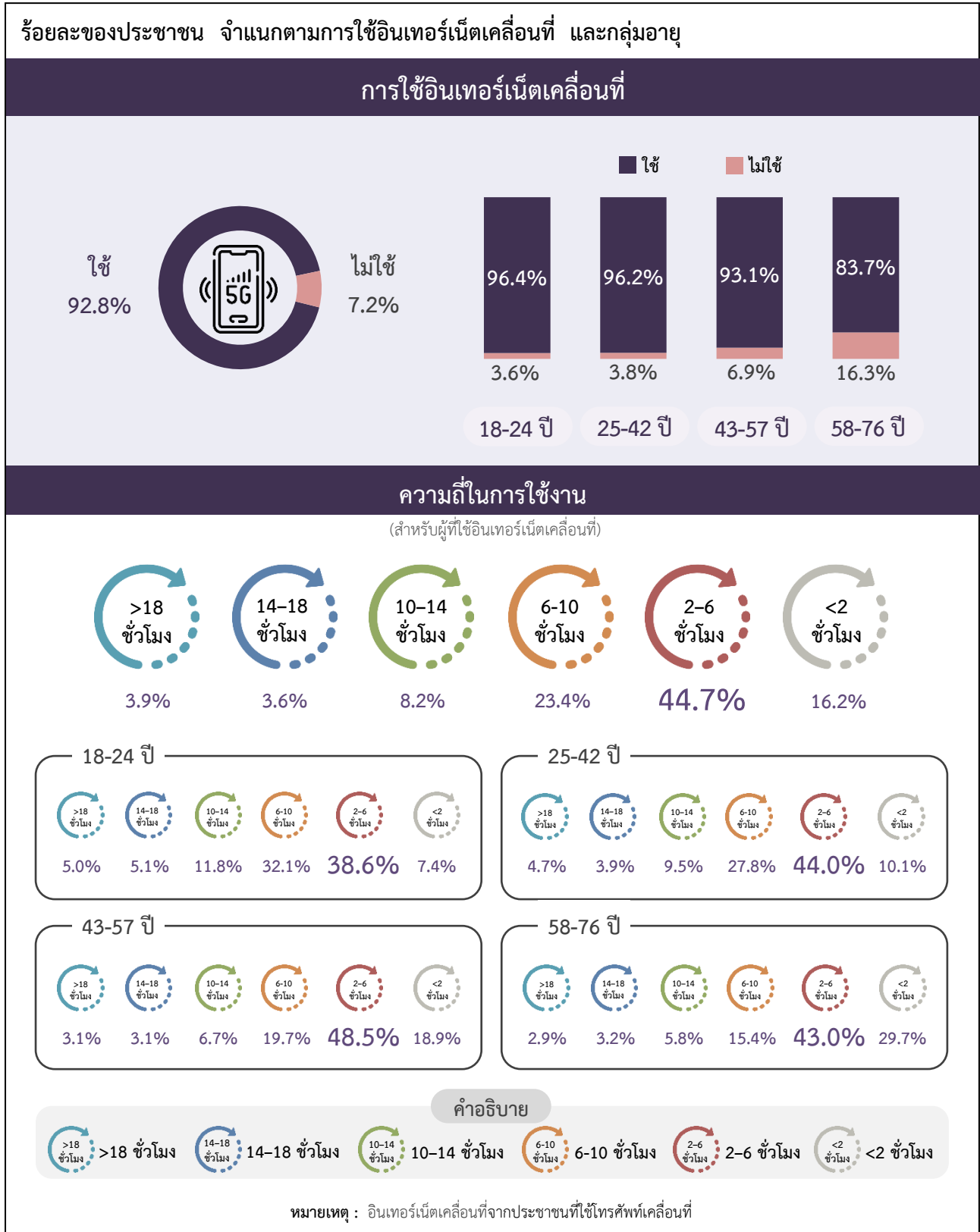
เมื่อพิจารณาเป็นรายกลุ่มอายุ พบว่า ประชาชนในกลุ่มอายุ 18 - 24 ปี ร้อยละ 98.7 ระบุว่าใช้โทรศัพท์เคลื่อนที่ ในสัดส่วนที่สูงที่สุด รองลงมา คือ กลุ่มอายุ 25 - 42 ปี (ร้อยละ 98.5) กลุ่มอายุ 43 - 57 ปี (ร้อยละ 97.5) และกลุ่มอายุ 58 - 76 ปี (ร้อยละ 88.8) โดยประชาชนที่ใช้โทรศัพท์เคลื่อนที่ในทุกกลุ่มอายุ (ยกเว้นกลุ่มอายุ 58 - 76 ปี) ระบุว่า มีค่าใช้จ่ายเฉลี่ยต่อเดือนอยู่ระหว่าง 201 - 400 บาท ในสัดส่วนที่สูงที่สุด ขณะที่ในกลุ่มอายุ 58 - 76 ปี ระบุว่า มีค่าใช้จ่ายเฉลี่ยต่อเดือนอยู่ระหว่าง 101 - 200 บาท ในสัดส่วนที่สูงที่สุด



3. การใช้อินเทอร์เน็ตเคลื่อนที่

ประชาชนที่ใช้โทรศัพท์เคลื่อนที่ร้อยละ 92.8 ระบุว่าใช้อินเทอร์เน็ตเคลื่อนที่ โดยระบุว่าใช้งานอินเทอร์เน็ตเคลื่อนที่ 2 – 6 ชั่วโมง/วัน ในสัดส่วนที่สูงที่สุด

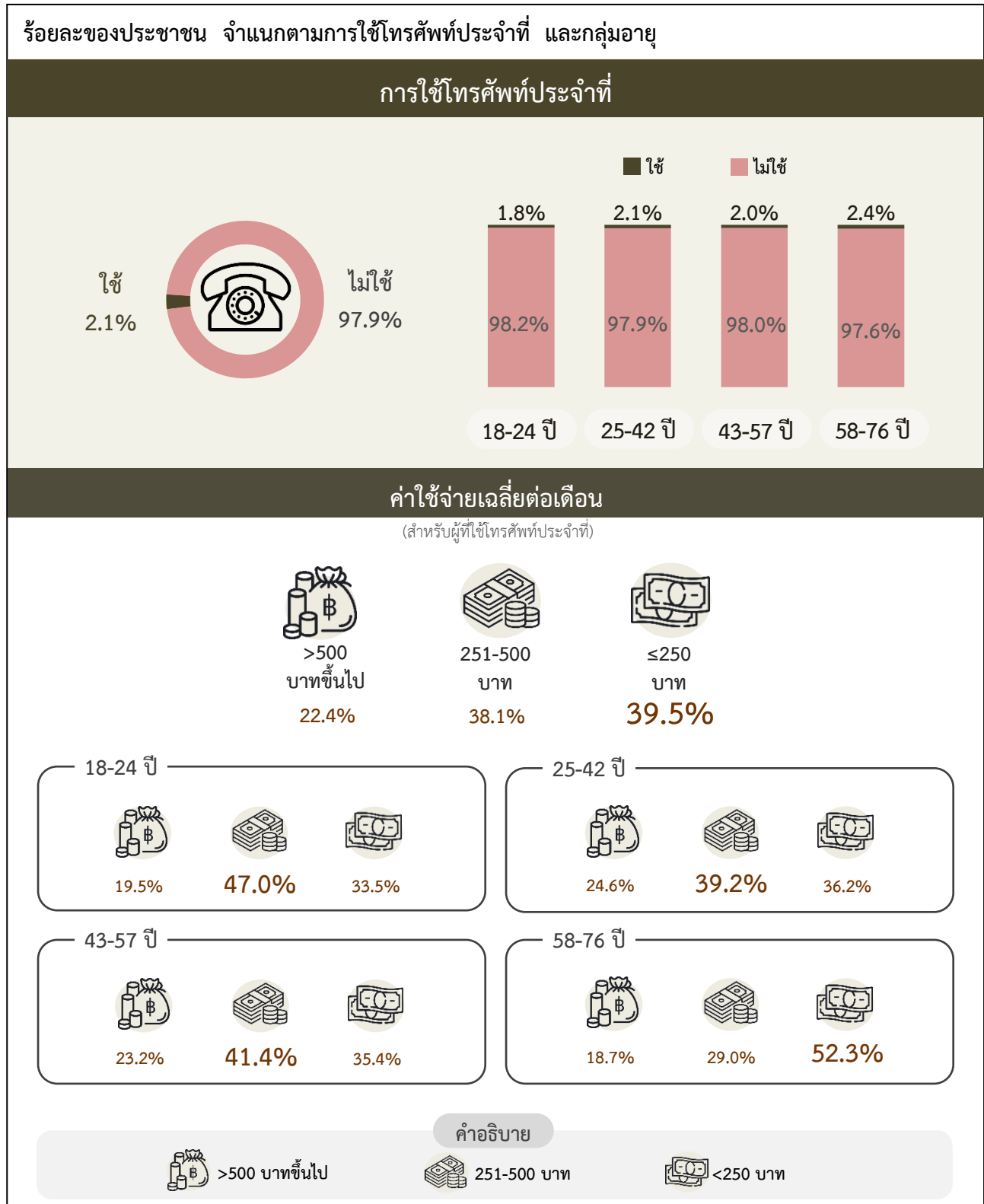
เมื่อพิจารณาเป็นรายกลุ่มอายุ พบว่า ประชาชนที่ใช้โทรศัพท์เคลื่อนที่ในกลุ่มอายุ 18 - 24 ปี ร้อยละ 96.4 ใช้อินเทอร์เน็ตเคลื่อนที่ ในสัดส่วนที่สูงที่สุด โดยประชาชนที่ใช้โทรศัพท์เคลื่อนที่ในทุกกลุ่มอายุ ระบุว่าใช้งานอินเทอร์เน็ตเคลื่อนที่ 2 – 6 ชั่วโมง/วัน ในสัดส่วนที่สูงที่สุด



4. การใช้โทรศัพท์ประจำที่

ประชาชนร้อยละ 2.1 ระบุว่าใช้โทรศัพท์ประจำที่ โดยมีค่าใช้จ่ายเฉลี่ยต่อเดือนต่ำกว่าหรือเท่ากับ 250 บาท ในสัดส่วนที่สูงที่สุด

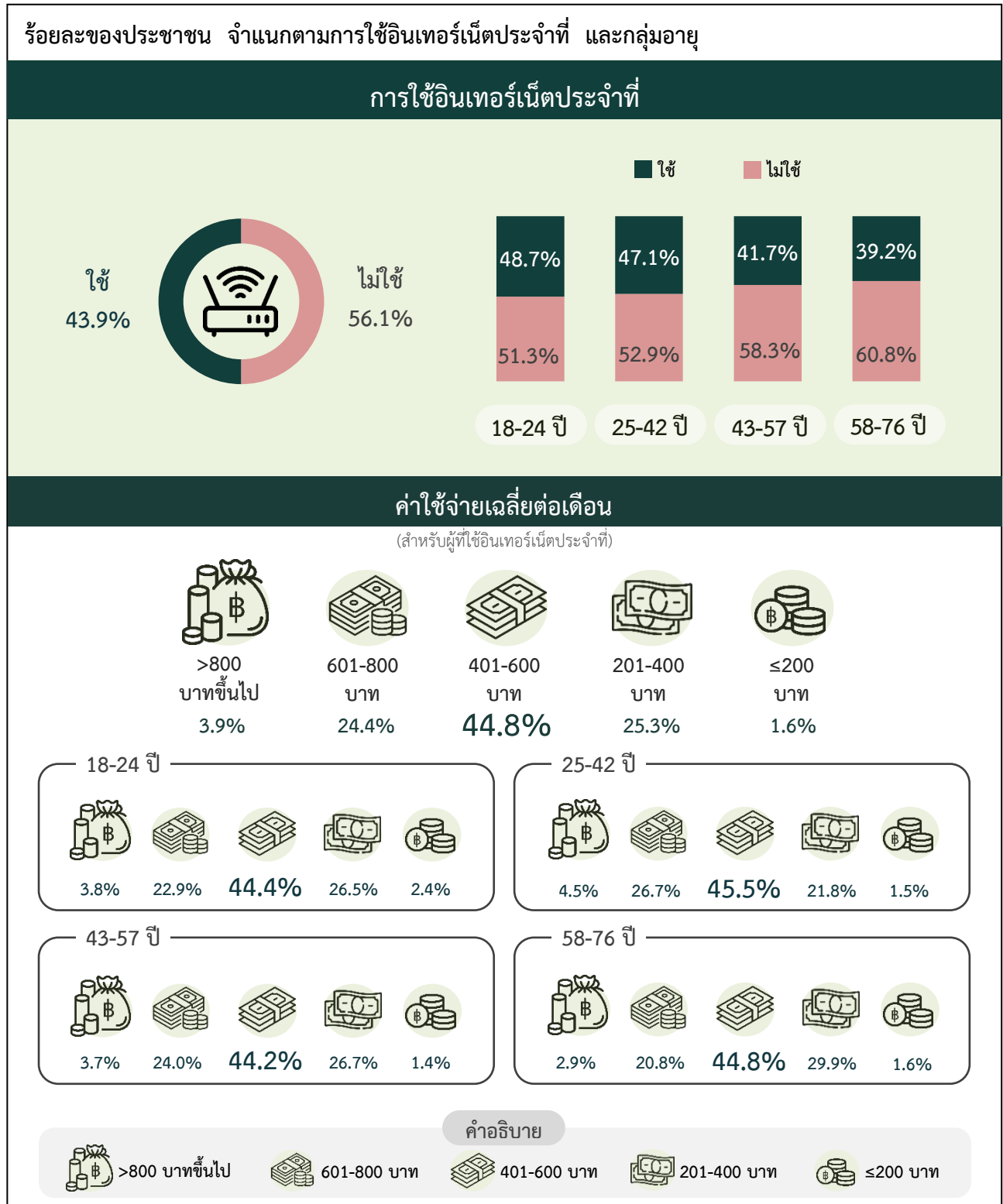
เมื่อพิจารณาเป็นรายกลุ่มอายุ พบว่า ประชาชนในกลุ่มอายุ 58 - 76 ปี ร้อยละ 2.4 ระบุว่าใช้โทรศัพท์ประจำที่ ในสัดส่วนที่สูงที่สุด โดยประชาชนที่ใช้โทรศัพท์ประจำที่ในทุกกลุ่มอายุ (ยกเว้นกลุ่มอายุ 58 - 76 ปี) ระบุว่า มีค่าใช้จ่ายเฉลี่ยต่อเดือนอยู่ระหว่าง 251 - 500 บาท ในสัดส่วนที่สูงที่สุด ขณะที่กลุ่มอายุ 58 - 76 ปี ระบุว่า มีค่าใช้จ่ายเฉลี่ยต่อเดือนต่ำกว่าหรือเท่ากับ 250 บาท ในสัดส่วนที่สูงที่สุด



5. การใช้อินเทอร์เน็ตประจำที่

ประชาชนร้อยละ 43.9 ระบุว่าใช้อินเทอร์เน็ตประจำที่ โดยมีค่าใช้จ่ายเฉลี่ยต่อเดือนอยู่ระหว่าง 401 - 600 บาท ในสัดส่วนที่สูงที่สุด

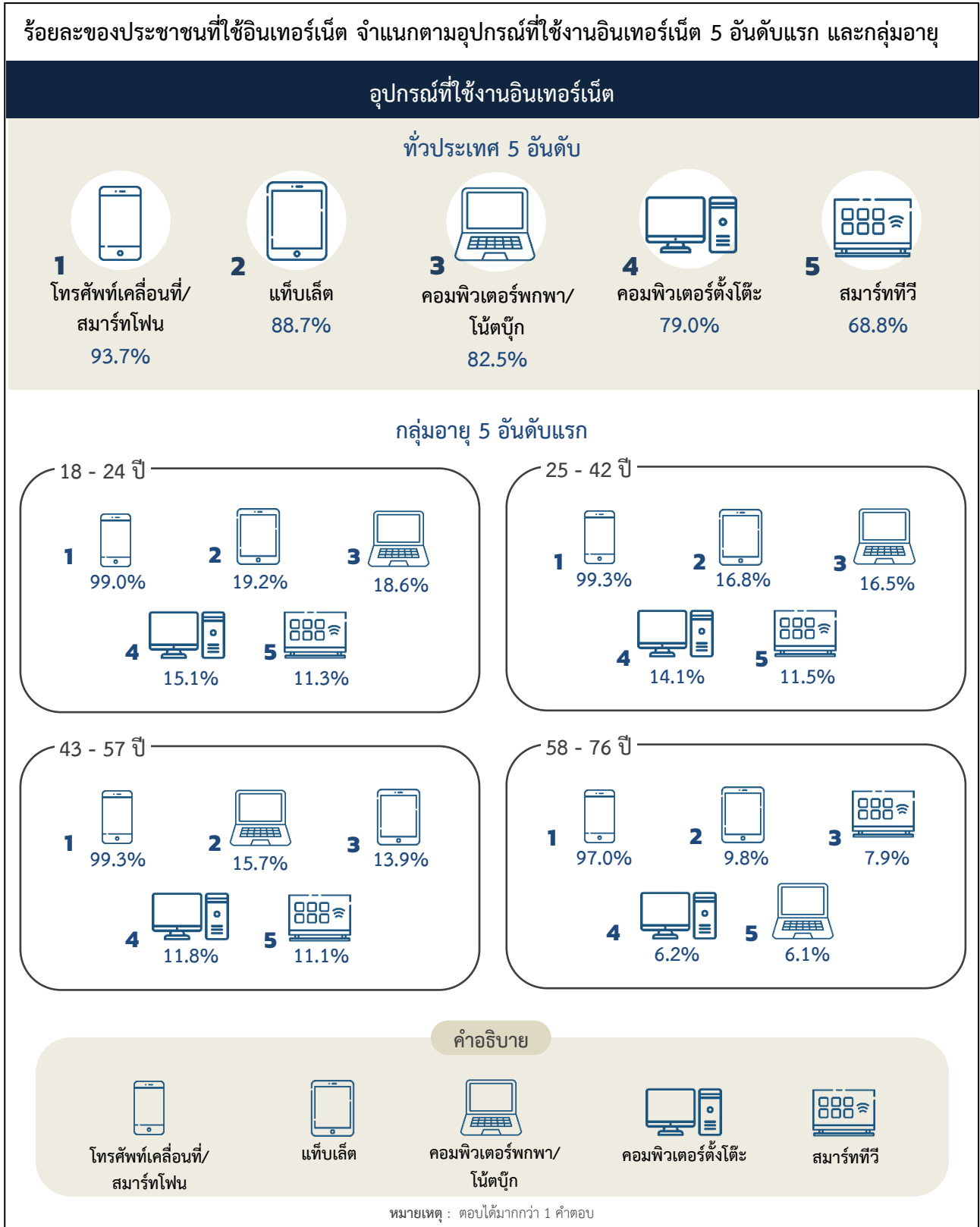
เมื่อพิจารณาเป็นรายกลุ่มอายุ พบว่า ประชาชนในกลุ่มอายุ 18 - 24 ปี ร้อยละ 48.7 ระบุว่าใช้อินเทอร์เน็ตประจำที่ ในสัดส่วนที่สูงที่สุด ส่วนประชาชนในกลุ่มอายุ 58 - 76 ปี ระบุว่าใช้อินเทอร์เน็ตประจำที่ ในสัดส่วนที่ต่ำที่สุด (ร้อยละ 39.2) โดยประชาชนที่ใช้อินเทอร์เน็ตประจำที่ในทุกกลุ่มอายุ มีค่าใช้จ่ายเฉลี่ยต่อเดือนอยู่ระหว่าง 401 - 600 บาท ในสัดส่วนที่สูงที่สุด



6. อุปกรณ์ที่ใช้งานอินเทอร์เน็ต

ประชาชนที่ใช้อินเทอร์เน็ต (ทั้งอินเทอร์เน็ตเคลื่อนที่และอินเทอร์เน็ตประจำที่) ร้อยละ 98.9 ระบุว่าโทรศัพท์เคลื่อนที่/สมาร์ทโฟนเป็นอุปกรณ์ที่ใช้งานอินเทอร์เน็ตในสัดส่วนที่สูงที่สุด

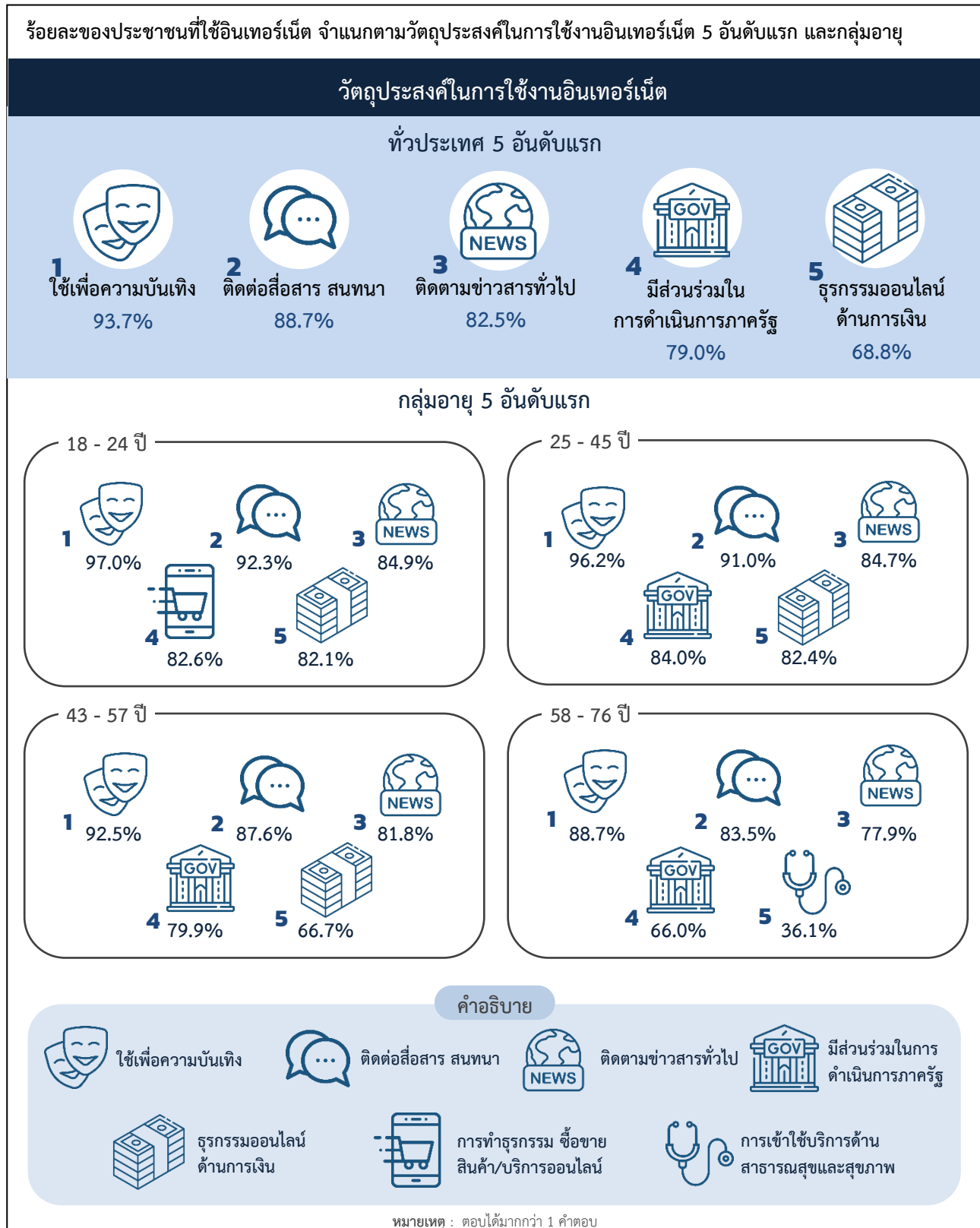
เมื่อพิจารณาเป็นรายกลุ่มอายุ พบว่า ประชาชนที่ใช้อินเทอร์เน็ตในทุกกลุ่มอายุมากกว่าร้อยละ 97 ระบุว่าโทรศัพท์เคลื่อนที่/สมาร์ทโฟนเป็นอุปกรณ์ที่ใช้งานอินเทอร์เน็ตในสัดส่วนที่สูงที่สุด



7. วัตถุประสงค์ในการใช้งานอินเทอร์เน็ต

ประชาชนที่ใช้อินเทอร์เน็ต (ทั้งอินเทอร์เน็ตเคลื่อนที่และอินเทอร์เน็ตประจำที่) ร้อยละ 93.7 ระบุวัตถุประสงค์ในการใช้งานอินเทอร์เน็ต คือ ใช้เพื่อความบันเทิง ในสัดส่วนที่สูงที่สุด รองลงมา คือ ติดต่อสื่อสาร สนทนา (ร้อยละ 88.7) ติดตามข่าวสารทั่วไป (ร้อยละ 82.5) มีส่วนร่วมในการดำเนินการภาครัฐ (ร้อยละ 79.0) และธุรกรรมออนไลน์ด้านการเงิน (ร้อยละ 68.8)

เมื่อพิจารณาเป็นรายกลุ่มอายุ พบว่า ประชาชนที่ใช้งานอินเทอร์เน็ตในทุกกลุ่มอายุ ระบุวัตถุประสงค์ในการใช้งานอินเทอร์เน็ต คือ ใช้เพื่อความบันเทิง ในสัดส่วนที่สูงที่สุด



การสำรวจครั้งนี้ มีรายละเอียดของประชาชนตัวอย่าง ดังนี้

1) เพศ : เพศชายร้อยละ 48.1 และเพศหญิงร้อยละ 51.9

2) อายุ : อายุ 18 - 24 ปีร้อยละ 20.0 อายุ 25 - 42 ปีร้อยละ 30.0 อายุ 43 - 57 ปีร้อยละ 30.0 และอายุ 58 - 76 ปีร้อยละ 20.0

3) ระดับการศึกษาสูงสุด : ไม่เคยเรียน/ประถมศึกษาหรือต่ำกว่าร้อยละ 31.3 มัธยมศึกษา/ปวช. ร้อยละ 45.7 ปวส./ปวท./อนุปริญญาร้อยละ 8.3 และปริญญาตรีหรือสูงกว่าร้อยละ 14.7

4) อาชีพ : ข้าราชการ พนักงานหรือลูกจ้างของรัฐ/พนักงานรัฐวิสาหกิจร้อยละ 7.6 พนักงาน/ลูกจ้างเอกชน ร้อยละ 17.1 ค้าขาย/ประกอบธุรกิจส่วนตัวร้อยละ 22.2 เกษตรกรร้อยละ 20.9 ขับรถรับจ้าง/รับจ้างทั่วไป/กรรมกร ร้อยละ 11.0 นักเรียน/นักศึกษาร้อยละ 8.3 และอื่น ๆ เช่น พ่อบ้าน/แม่บ้าน (อยู่บ้านเฉย ๆ) ข้าราชการบำนาญว่างงาน/ไม่มีงานทำ เป็นต้น ร้อยละ 12.9

5) รายได้ของครัวเรือนเฉลี่ยต่อเดือน : ต่ำกว่า 10,001 บาทร้อยละ 16.0 รายได้ ๓ 10,001-15,000 บาทร้อยละ 21.0 รายได้ ๓ 15,001-30,000 บาทร้อยละ 37.6 และรายได้ ๓ มากกว่า 30,000 บาทร้อยละ 25.4
