

ISSN 1686-2589

การประมวลข้อมูล
พื้นที่การก่อสร้าง

ไตรมาสที่ 4 ปี 2567



สำนักงานสถิติแห่งชาติ
กระทรวงดิจิทัลเพื่อเศรษฐกิจและสังคม



การประมวลข้อมูลพื้นที่การก่อสร้าง
ไตรมาสที่ 4 ปี 2567



สำนักงานสถิติแห่งชาติ
กระทรวงดิจิทัลเพื่อเศรษฐกิจและสังคม

หน่วยงานเจ้าของเรื่อง	กองสถิติเศรษฐกิจ สำนักงานสถิติแห่งชาติ ศูนย์ราชการเฉลิมพระเกียรติ 80 พรรษาฯ อาคารรัฐประศาสนภักดี ชั้น 3 ถนนแจ้งวัฒนะ เขตหลักสี่ กทม.10210 โทรศัพท์ 02 142 1236 โทรสาร 02 143 8134 ไปรษณีย์อิเล็กทรอนิกส์ : eindust@nso.go.th
หน่วยงานที่เผยแพร่	กองสถิติพยากรณ์ สำนักงานสถิติแห่งชาติ ศูนย์ราชการเฉลิมพระเกียรติ 80 พรรษาฯ อาคารรัฐประศาสนภักดี ชั้น 2 ถนนแจ้งวัฒนะ เขตหลักสี่ กทม.10210 โทรศัพท์ 02 141 7498 โทรสาร 02 143 8132 ไปรษณีย์อิเล็กทรอนิกส์ : binfopub@nso.go.th
ปีที่จัดพิมพ์	2568
ISSN	1686-2589
จัดพิมพ์โดย	สำนักงานสถิติแห่งชาติ

คำนำ

สำนักงานสถิติแห่งชาติ ได้ดำเนินโครงการประมวลข้อมูลพื้นที่การก่อสร้าง โดยรวบรวมข้อมูลจากทะเบียนผู้ขออนุญาตก่อสร้างและต่อเติมหรือดัดแปลงสิ่งก่อสร้างที่เป็นอาคารโรงงานและไม่ใช่อาคารโรงงานจากหน่วยงานผู้ให้อนุญาตก่อสร้างทั่วประเทศ ได้แก่ สำนักงานเขตในกรุงเทพมหานคร เทศบาลนคร เทศบาลเมือง เทศบาลตำบล และองค์การบริหารส่วนตำบล จำนวน 7,860 หน่วยงาน เป็นประจำทุกเดือน โดยนำมาประมวลรวมกับข้อมูลสถิติภูมิที่ได้รับความสะดวกจากศูนย์อสังหาริมทรัพย์ ธนาคารอาคารสงเคราะห์ ที่ได้ดำเนินการรวบรวมข้อมูลการอนุญาตก่อสร้างโรงงานอุตสาหกรรม ในเขตพื้นที่รับผิดชอบของการนิคมอุตสาหกรรมแห่งประเทศไทย และข้อมูลการขออนุญาตอาคารขนาดใหญ่ในความรับผิดชอบของสำนักงานโยธา กรุงเทพมหานคร เพื่อนำมาประมวลผลเป็นภาพรวมของทั้งประเทศ

การประมวลข้อมูลพื้นที่การก่อสร้างไตรมาสที่ 4 ปี 2567 (เดือนตุลาคม – ธันวาคม) เป็นรายงานที่นำเสนอข้อมูลเกี่ยวกับจำนวนผู้ได้รับอนุญาต จำนวนสิ่งก่อสร้างที่ได้รับอนุญาต และพื้นที่หรือความยาวของสิ่งก่อสร้างที่ได้รับอนุญาต จำแนกตามชนิดของอาคาร เป็นรายภาค โดยสามารถใช้เป็นตัวชี้วัดทางเศรษฐกิจที่สำคัญในการชี้แนะหน่วยธุรกิจ และกิจกรรมที่เกี่ยวข้องกับการก่อสร้างหรือธุรกิจอสังหาริมทรัพย์ เพื่อใช้เป็นสัญญาณเตือนภัยล่วงหน้าและประเมินภาวะเศรษฐกิจ

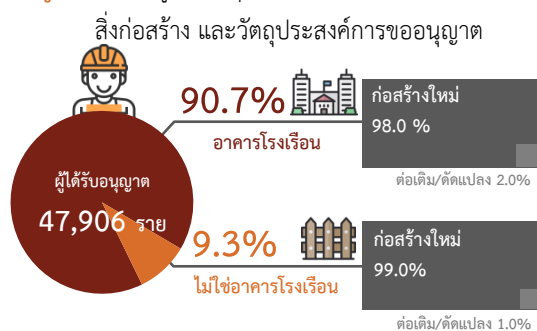
รายงานการประมวลข้อมูลพื้นที่การก่อสร้างฉบับนี้ สำนักงานสถิติแห่งชาติ ได้รับความร่วมมือในการให้ข้อมูลจากหน่วยงานผู้ให้อนุญาตก่อสร้าง และหน่วยงานที่รวบรวมข้อมูลการก่อสร้างเป็นอย่างดี สำนักงานสถิติแห่งชาติ จึงขอแสดงความขอบคุณไว้ ณ โอกาสนี้

บทสรุปสำหรับผู้บริหาร
การประมวลข้อมูลพื้นที่การก่อสร้าง
ไตรมาส 4 ปี 2567

การประมวลข้อมูลพื้นที่การก่อสร้างเป็นโครงการที่เก็บรวบรวมข้อมูลจากทะเบียนผู้ขออนุญาตก่อสร้างและต่อเติมหรือดัดแปลงสิ่งก่อสร้างทั้งที่เป็นอาคารโรงงาน และไม่ใช่อาคารโรงงาน จากหน่วยงานผู้ให้อนุญาตก่อสร้างตามพระราชบัญญัติควบคุมอาคาร พ.ศ. 2522 ได้แก่ สำนักงานเขต และสำนักการโยธา กรุงเทพมหานคร เมืองพัทยา เทศบาลนคร เทศบาลเมือง เทศบาลตำบล องค์การบริหารส่วนตำบล และการนิคมอุตสาหกรรมแห่งประเทศไทย สำหรับผลการประมวลข้อมูล **ไตรมาสที่ 4 (เดือนตุลาคม - ธันวาคม) ปี 2567** สรุปได้ ดังนี้

ในไตรมาส 4 ปี 2567 มีผู้ได้รับอนุญาตให้ก่อสร้างใหม่ และต่อเติมหรือดัดแปลงทั้งสิ้น 47,906 ราย โดยเป็นผู้ได้รับอนุญาตให้ก่อสร้างและต่อเติมหรือดัดแปลงอาคารโรงงาน 43,442 ราย (ร้อยละ 90.7) ในจำนวนนี้ร้อยละ 98.0 เป็นผู้ได้รับอนุญาตให้ก่อสร้างใหม่ และร้อยละ 2.0 ได้รับความอนุญาตให้ต่อเติมหรือดัดแปลง ส่วนที่เหลืออีก 4,464 ราย (ร้อยละ 9.3) เป็นผู้ได้รับอนุญาตให้ก่อสร้างฯ สิ่งก่อสร้างที่ไม่ใช่อาคารโรงงาน ในจำนวนนี้ ร้อยละ 99.0 เป็นผู้ได้รับอนุญาตให้ก่อสร้างใหม่ และร้อยละ 1.0 เป็นผู้ได้รับอนุญาตให้ต่อเติมหรือดัดแปลง (**แผนภูมิ 1**)

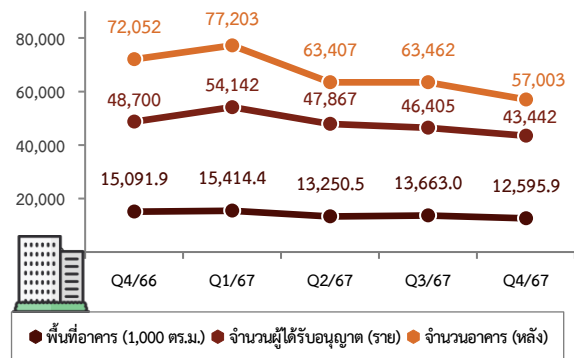
แผนภูมิ 1 จำนวนผู้ได้รับอนุญาตให้ก่อสร้าง จำแนกตามประเภท



1. สิ่งก่อสร้างที่เป็นอาคารโรงงาน

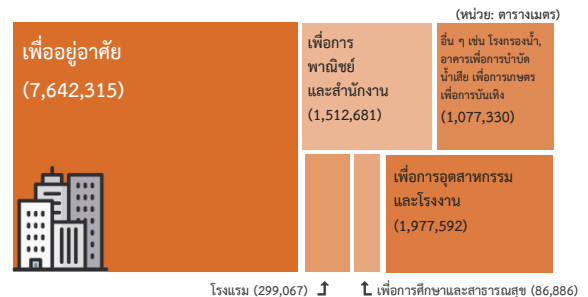
เมื่อเปรียบเทียบกับไตรมาสที่ผ่านมาพบว่า มีผู้ได้รับอนุญาตให้ก่อสร้างอาคารโรงงานลดลงร้อยละ 6.4 และ 10.8 จากไตรมาสที่ผ่านมา และไตรมาสเดียวกันของปีที่แล้ว โดยมีอาคารที่ได้รับอนุญาตลดลงร้อยละ 10.2 และ 20.9 จากไตรมาสที่ผ่านมา และไตรมาสเดียวกันของปีที่แล้ว และพื้นที่อาคารโรงงานที่ได้รับอนุญาตให้ก่อสร้างลดลงร้อยละ 7.8 และ 16.5 จากไตรมาสที่ผ่านมา และไตรมาสเดียวกันของปีที่แล้ว (**แผนภูมิ 2**)

แผนภูมิ 2 จำนวนผู้ได้รับอนุญาต จำนวนอาคาร และพื้นที่อาคารโรงงานที่ได้รับอนุญาต รายไตรมาส



โดยมีการได้รับอนุญาตให้ก่อสร้างอาคารโรงงานทั้งสิ้น 12,595,871 ตารางเมตร ในจำนวนนี้เป็นอาคารเพื่ออยู่อาศัย 7,642,315 ตารางเมตร อาคารเพื่อการอุตสาหกรรมและโรงงาน 1,977,592 ตารางเมตร อาคารเพื่อการพาณิชย์และสำนักงาน 1,512,681 ตารางเมตร โรงแรม 299,067 ตารางเมตร อาคารเพื่อการศึกษาและสาธารณสุข 86,886 ตารางเมตร และอาคารประเภทอื่น ๆ ได้รับความอนุญาตให้ก่อสร้างเป็นพื้นที่รวม 1,077,330 ตารางเมตร (**แผนภูมิ 3**)

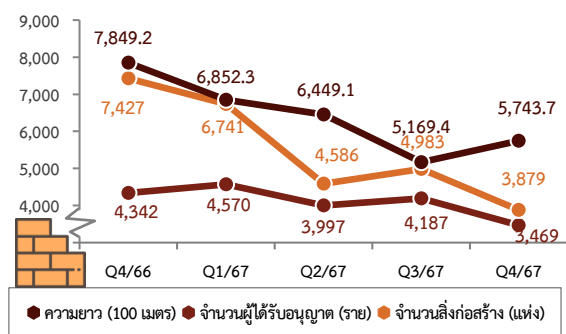
แผนภูมิ 3 พื้นที่อาคารโรงงานที่ได้รับอนุญาตให้ก่อสร้าง จำแนกตามประเภทอาคารโรงงาน



2. สิ่งก่อสร้างที่ไม่ใช่อาคารโรงเรียน และมีหน่วยวัดเป็นความยาว

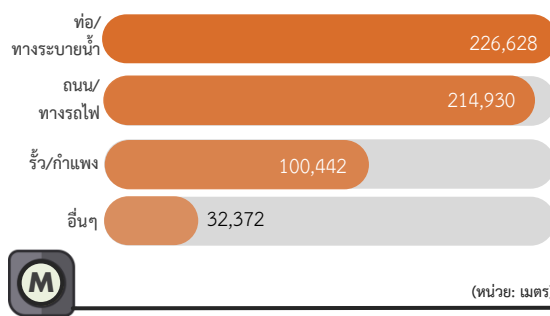
สำหรับสิ่งก่อสร้างที่ไม่ใช่อาคารโรงเรียน และมีหน่วยวัดเป็นความยาว เมื่อเปรียบเทียบกับไตรมาสที่ผ่านมา พบว่า มีผู้ได้รับอนุญาตให้ก่อสร้างลดลงร้อยละ 17.1 และ 20.1 จากไตรมาสที่ผ่านมา และไตรมาสเดียวกันของปีที่แล้ว โดยมีสิ่งก่อสร้างที่ได้รับอนุญาตก่อสร้างลดลงร้อยละ 22.2 และ 47.8 จากไตรมาสที่ผ่านมา และไตรมาสเดียวกันของปีที่แล้ว และความยาวของสิ่งก่อสร้างที่ได้รับอนุญาตเพิ่มขึ้นร้อยละ 11.1 จากไตรมาสที่ผ่านมา แต่ลดลงร้อยละ 26.8 จากไตรมาสเดียวกันของปีที่แล้ว ตามลำดับ (แผนภูมิ 4)

แผนภูมิ 4 จำนวนผู้ได้รับอนุญาต จำนวนสิ่งก่อสร้างและความยาว สิ่งก่อสร้างที่ไม่ใช่อาคารโรงเรียน รายไตรมาส



จากสิ่งก่อสร้างที่ไม่ใช่อาคารโรงเรียน และมีหน่วยวัดเป็นความยาวที่ได้รับอนุญาต ให้ก่อสร้าง 574,372 เมตร เป็นการได้รับอนุญาตให้ก่อสร้างท่อ/ทางระบายน้ำ 226,628 เมตร ถนน/ทางรถไฟ 214,930 เมตร รั้ว/กำแพง 100,442 เมตร และสิ่งก่อสร้างประเภทอื่น ๆ 32,372 เมตร (แผนภูมิ 5)

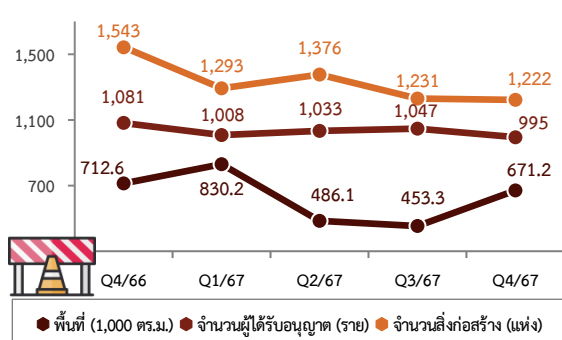
แผนภูมิ 5 ความยาวสิ่งก่อสร้างที่ไม่ใช่อาคารโรงเรียนที่ได้รับอนุญาตให้ก่อสร้าง จำแนกตามชนิดสิ่งก่อสร้าง



3. สิ่งก่อสร้างที่ไม่ใช่อาคารโรงเรียน และมีหน่วยวัดเป็นพื้นที่

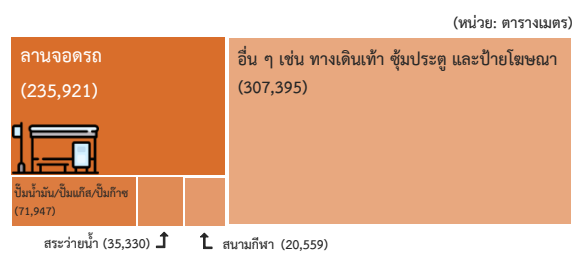
สำหรับสิ่งก่อสร้างที่ไม่ใช่อาคารโรงเรียน และมีหน่วยวัดเป็นพื้นที่ เมื่อเปรียบเทียบกับไตรมาสที่ผ่านมา พบว่า มีผู้ได้รับอนุญาตให้ก่อสร้างลดลงร้อยละ 5.0 และ 8.0 จากไตรมาสที่ผ่านมา และไตรมาสเดียวกันของปีที่แล้ว โดยมีสิ่งก่อสร้างที่ได้รับอนุญาตลดลงร้อยละ 0.7 และ 20.8 จากไตรมาสที่ผ่านมา และไตรมาสเดียวกันของปีที่แล้ว และพื้นที่ของสิ่งก่อสร้างที่ได้รับอนุญาตเพิ่มขึ้นร้อยละ 48.1 จากไตรมาสที่ผ่านมา แต่ลดลงร้อยละ 5.8 จากไตรมาสเดียวกันของปีที่แล้ว (แผนภูมิ 6)

แผนภูมิ 6 จำนวนผู้ได้รับอนุญาต จำนวนสิ่งก่อสร้างและพื้นที่ สิ่งก่อสร้างที่ไม่ใช่อาคารโรงเรียน รายไตรมาส



จากสิ่งก่อสร้างที่ไม่ใช่อาคารโรงเรียน และมีหน่วยวัดเป็นพื้นที่ที่ได้รับอนุญาตให้ก่อสร้าง 671,152 ตารางเมตร เป็นการได้รับอนุญาตให้ก่อสร้างลานจอดรถ 235,921 ตารางเมตร บิมน้ำมัน/บิมน้ำ/บิมน้ำ/บิมน้ำ 71,947 ตารางเมตร สระว่ายน้ำ 35,330 ตารางเมตร สนามกีฬา 20,559 ตารางเมตร และสิ่งก่อสร้างประเภทอื่น ๆ 307,395 ตารางเมตร (แผนภูมิ 7)

แผนภูมิ 7 พื้นที่สิ่งก่อสร้างที่ไม่ใช่อาคารโรงเรียนที่ได้รับอนุญาตให้ก่อสร้างจำแนกตามชนิดสิ่งก่อสร้าง



สารบัญ

	หน้า
คำนำ	ค
บทสรุปสำหรับผู้บริหาร	จ
สารบัญ	๗
บทที่ 1 บทนำ	1
1.1 ความเป็นมา	1
1.2 วัตถุประสงค์	1
1.3 แนวคิดหรือข้อกำหนด	1
1.4 ประโยชน์ที่คาดว่าจะได้รับ	1
บทที่ 2 ระเบียบวิธีสถิติ	3
2.1 ประชากรเป้าหมาย	3
2.2 คาบเวลาอ้างอิง	4
2.3 คำนียาม	4
2.4 รายการข้อมูลที่เก็บรวบรวม	4
2.5 วิธีการเก็บรวบรวมข้อมูล	5
2.6 การประมวลผลข้อมูล	5
2.7 การนำเสนอผล	5
2.8 ข้อจำกัดของข้อมูล	5
บทที่ 3 ผลการสำรวจ	7
3.1 จำนวนผู้ได้รับอนุญาตให้ก่อสร้าง	7
3.2 จำนวนสิ่งก่อสร้าง	8
3.3 พื้นที่และความยาวของสิ่งก่อสร้าง	9
3.4 การได้รับอนุญาตให้ก่อสร้างฯ เป็นรายภาค	10
3.5 การได้รับอนุญาตให้ก่อสร้างฯ เป็นรายเดือน	11
ตารางสถิติ	17
ภาคผนวก	47
ภาคผนวก ก จำนวนแบบสอบถามที่ได้รับ	47
ภาคผนวก ข คำอธิบายศัพท์	49
ภาคผนวก ค แบบสอบถาม	51

สารบัญตาราง

	หน้า
ตาราง 3.1 การเปลี่ยนแปลงของจำนวนผู้ได้รับอนุญาตให้ก่อสร้างในไตรมาสที่ 4 ปี 2567 จำแนกตามประเภทของสิ่งก่อสร้าง	7
ตาราง 3.2 การเปลี่ยนแปลงของจำนวนสิ่งก่อสร้างที่ได้รับอนุญาตให้ก่อสร้าง ในไตรมาสที่ 4 ปี 2567 จำแนกตามประเภทของสิ่งก่อสร้าง	8
ตาราง 3.3 การเปลี่ยนแปลงของพื้นที่ หรือความยาวสิ่งก่อสร้างที่ได้รับอนุญาตให้ก่อสร้าง ในไตรมาสที่ 4 ปี 2567 จำแนกตามประเภทของสิ่งก่อสร้าง	9
ตาราง 3.4 จำนวนผู้ได้รับอนุญาตให้ก่อสร้าง จำนวนสิ่งก่อสร้าง และพื้นที่หรือความยาว ของสิ่งก่อสร้าง ที่ได้รับอนุญาตให้ก่อสร้างฯ ในไตรมาสที่ 4 ปี 2567 จำแนกตามประเภทของสิ่งก่อสร้าง เป็นรายภาค	10
ตาราง 3.5 จำนวนผู้ได้รับอนุญาตให้ก่อสร้าง จำนวนสิ่งก่อสร้าง และพื้นที่หรือความยาว ของสิ่งก่อสร้าง ที่ได้รับอนุญาตให้ก่อสร้างฯ ในไตรมาสที่ 4 ปี 2567 จำแนกตามประเภทของสิ่งก่อสร้าง เป็นรายเดือน	11

บทที่ 1

บทนำ

1.1 ความเป็นมา

สำนักงานสถิติแห่งชาติ ได้ดำเนินการเก็บรวบรวมข้อมูลเกี่ยวกับสิ่งก่อสร้างที่ได้รับอนุญาตให้ก่อสร้างใหม่ และต่อเติมหรือดัดแปลงตามเทศบัญญัติควบคุมการก่อสร้างเป็นประจำทุกปีมาตั้งแต่ปี 2509 และในปี 2535 ได้ขยายขอบข่ายการเก็บรวบรวมข้อมูลเป็นในพื้นที่ที่อยู่ในเขตควบคุมอาคาร ตามพระราชกฤษฎีกาให้ใช้พระราชบัญญัติควบคุมอาคาร พ.ศ. 2522 และเพื่อให้ข้อมูลมีความครบถ้วนสมบูรณ์ในทุกพื้นที่ ในปี 2543 จึงขยายขอบข่ายการเก็บรวบรวมข้อมูลเป็นทั้งในพื้นที่ที่มี และไม่มีการประกาศพระราชกฤษฎีกาให้ใช้พระราชบัญญัติควบคุมอาคาร พ.ศ. 2522 รวมไปถึงพื้นที่ที่อยู่ในเขตนิคมอุตสาหกรรมที่อยู่ภายใต้พระราชบัญญัติการนิคมอุตสาหกรรมแห่งประเทศไทย พ.ศ. 2522

1.2 วัตถุประสงค์

- 1) เพื่อเก็บรวบรวมข้อมูลเกี่ยวกับการขออนุญาตก่อสร้างสิ่งก่อสร้างที่เป็นอาคารโรงงาน และสิ่งก่อสร้างที่ไม่ใช่อาคารโรงงาน
- 2) เพื่อนำข้อมูลไปใช้ในการจัดทำตัวชี้วัดที่สำคัญทางด้านเศรษฐกิจ และสิ่งแวดล้อมของประเทศ
- 3) เพื่อใช้ประกอบในการวางแผนการดำเนินธุรกิจ และการประกอบกิจการ และปรับปรุงกิจการของภาคเอกชน

1.3 แนวคิดหรือข้อกำหนด

แนวคิดการเก็บรวบรวมข้อมูลการขออนุญาตก่อสร้าง ในโครงการประมวลข้อมูลพื้นที่การก่อสร้างได้มีการกำหนดคำนิยามตามมาตรฐานสากลขององค์การสหประชาชาติ (UN) และได้มีการปรับปรุงแนวคิดและคำนิยามที่ใช้ตามลักษณะของอสังหาริมทรัพย์ให้สอดคล้องกับสภาพที่แท้จริงในประเทศ และให้ถูกต้องตามที่ได้กำหนดไว้ในพระราชบัญญัติควบคุมอาคาร พ.ศ. 2522 ที่ใช้ในราชการหรือใช้เพื่อสาธารณประโยชน์

1.4 ประโยชน์ที่คาดว่าจะได้รับ

- 1) ใช้ประกอบการพิจารณาในการจัดทำบัญชีประชาชาติรายไตรมาส และบัญชีประชาชาติด้านการสะสมทุน ใช้ในการจัดทำตารางปัจจัยการผลิตและผลผลิต และใช้คำนวณมูลค่าการก่อสร้างรวมทั้งประเทศ
- 2) ใช้ประกอบการพิจารณาในการจัดทำตัวชี้วัดที่อยู่อาศัย จัดทำดัชนีวัดภาวะธุรกิจอสังหาริมทรัพย์ด้านที่อยู่อาศัยของประเทศ
- 3) ใช้ประกอบในการศึกษาเพื่อจัดทำแผนนโยบายการปลดปล่อยและเคลื่อนย้ายมลพิษจากการก่อสร้าง
- 4) ใช้ประกอบในการวิเคราะห์ภาวะเศรษฐกิจของประเทศด้านการลงทุนภาคเอกชน
- 5) ใช้ในการศึกษาวิเคราะห์เกี่ยวกับโครงสร้างการพัฒนาอสังหาริมทรัพย์ และเรื่องที่เกี่ยวข้อง

บทที่ 2 ระเบียบวิธีสถิติ

2.1 ประชากรเป้าหมาย

การเก็บรวบรวมข้อมูลโครงการประมวลข้อมูลพื้นที่การก่อสร้าง มีคัมรวมเป็นสิ่งก่อสร้างทุกประเภทที่เอกชนได้รับอนุญาตให้ก่อสร้างใหม่และต่อเติมหรือตัดแปลง ในพื้นที่ที่มีและไม่มีพระราชกฤษฎีกาให้ใช้พระราชบัญญัติควบคุมอาคาร พ.ศ. 2522 โดยมีรายละเอียดพระราชบัญญัติในมาตราที่สำคัญ ดังนี้

มาตรา 4 ในพระราชบัญญัตินี้

“อาคาร” หมายความว่า ตึก บ้าน เรือน โรง ร้าน แพ คลังสินค้า สำนักงาน และสิ่งที่สร้างขึ้นอย่างอื่นซึ่งบุคคลอาจเข้าอยู่หรือเข้าใช้สอยได้ และหมายความรวมถึง

(1) อัฒจันทร์หรือสิ่งที่สร้างขึ้นอย่างอื่นเพื่อใช้เป็นที่พักผ่อนของประชาชน

(2) เขื่อน สะพาน อุโมงค์ ทางหรือท่อระบายน้ำ อุโมงค์ คานเรือ ท่าเรือ ท่าจอดเรือ รั้ว กำแพง หรือประตูที่สร้างขึ้นติดต่อกับหรือใกล้เคียงกับที่สาธารณะหรือสิ่งที่สร้างขึ้นให้บุคคลทั่วไปใช้สอย

(3) ป้ายหรือสิ่งที่สร้างขึ้นสำหรับติดหรือตั้งป้าย

(ก) ที่ติดหรือตั้งไว้เหนือที่สาธารณะและมีขนาดเกินหนึ่งตารางเมตร หรือมี น้ำหนักรวมทั้งโครงสร้างเกินสิบกิโลกรัม

(ข) ที่ติดหรือตั้งไว้ในระยะห่างจากที่สาธารณะซึ่งเมื่อวัดในทางราบแล้ว ระยะห่างจากที่สาธารณะมีน้อยกว่าความสูงของป้ายนั้นเมื่อวัดจากพื้นดิน และมีขนาดหรือมีน้ำหนักเกินกว่าที่กำหนดในกฎกระทรวง

(4) พื้นหรือสิ่งที่สร้างขึ้นเพื่อใช้เป็นที่จอดรถ ที่กัลบรถ และทางเข้าออกของรถสำหรับอาคารที่กำหนดตามมาตรา 8 (9)

(5) สิ่งที่สร้างขึ้นอย่างอื่นตามที่กำหนดในกฎกระทรวง ทั้งนี้ให้หมายความรวมถึงส่วนต่าง ๆ ของอาคารด้วย

มาตรา 6 พระราชบัญญัตินี้ไม่บังคับใช้แก่พระที่นั่งหรือพระราชวัง

มาตรา 7 ให้รัฐมนตรีมีอำนาจออกกฎกระทรวง ยกเว้น ผ่อนผัน หรือกำหนดเงื่อนไขในการปฏิบัติตามพระราชบัญญัตินี้ไม่ว่าทั้งหมดหรือบางส่วนเกี่ยวกับอาคาร ดังต่อไปนี้

(1) อาคารของกระทรวง ทบวง กรม ที่ใช้ในราชการหรือใช้เพื่อสาธารณประโยชน์

(2) อาคารของราชการส่วนท้องถิ่นที่ใช้ในราชการหรือใช้เพื่อสาธารณประโยชน์

(3) อาคารขององค์การของรัฐที่จัดตั้งขึ้นตามกฎหมาย ที่ใช้ในกิจการขององค์การหรือใช้เพื่อสาธารณประโยชน์

(4) โบราณสถาน วัดวาอาราม หรืออาคารต่าง ๆ ที่ใช้เพื่อการศาสนาซึ่งมีกฎหมายควบคุมการก่อสร้างไว้แล้วโดยเฉพาะ

(5) อาคารที่ทำการขององค์การระหว่างประเทศ หรืออาคารที่ทำการของหน่วยงานที่ตั้งขึ้นตามความตกลงระหว่างรัฐบาลไทยกับรัฐบาลต่างประเทศ

(6) อาคารที่ทำการสถานทูตหรือสถานกงสุลต่างประเทศ

(7) อาคารชั่วคราวเพื่อใช้ประโยชน์ในการก่อสร้างอาคารถาวร หรืออาคารเพื่อใช้ประโยชน์เป็นการชั่วคราวที่มีกำหนดเวลาการรื้อถอน

(8) อาคารที่กระทรวง ทบวง กรม ราชการส่วนท้องถิ่น รัฐวิสาหกิจ องค์การของรัฐ ที่จัดตั้งขึ้นตามกฎหมาย หรือหน่วยงานอื่นของรัฐ จัดให้มีหรือพัฒนาเพื่อเป็นที่อยู่อาศัยสำหรับผู้มี รายได้น้อย ทั้งนี้ต้องมีใช้การยกเว้นหรือผ่อนผัน เงื่อนไขเกี่ยวกับความมั่นคงแข็งแรง และความ ปลอดภัยของอาคาร หรือความปลอดภัยของผู้ซึ่ง อยู่อาศัยหรือใช้อาคาร

2.2 คาบเวลาอ้างอิง

การเก็บรวบรวมข้อมูลการอนุญาตก่อสร้าง ไตรมาส 4 ดำเนินการเก็บรวบรวมข้อมูลการอนุญาต ที่เกิดขึ้นตั้งแต่เดือนตุลาคม - ธันวาคม 2567 โดยกำหนดให้หน่วยงานผู้ให้อนุญาตก่อสร้าง ส่งข้อมูลรายเดือนภายใน 6 สัปดาห์ หลังสิ้นเดือน ที่ปฏิบัติงานให้อนุญาตก่อสร้างทุกเดือนต่อเนื่องกัน จนครบไตรมาส

2.3 คำนิยาม

1. **ราชการส่วนท้องถิ่น** หมายถึง กรุงเทพมหานคร เมืองพัทยา เทศบาล องค์การบริหารส่วนตำบล และองค์กรปกครองท้องถิ่นอื่น ที่รัฐมนตรีประกาศกำหนดให้เป็นราชการ ส่วนท้องถิ่นตามพระราชบัญญัติควบคุมอาคาร พ.ศ. 2522

2. **การก่อสร้างใหม่** หมายถึง การสร้าง อาคารขึ้นใหม่ทั้งหมด ไม่ว่าจะเป็นการสร้างขึ้น แทนของเดิมหรือไม่ก็ตาม

3. **การต่อเติมหรือดัดแปลง** หมายถึงการ เปลี่ยนแปลงต่อเติม เพิ่ม ลด หรือขยาย ซึ่งลักษณะขอบเขต แบบ รูปทรง สัดส่วน น้ำหนัก เนื้อที่ของโครงสร้างของอาคารหรือส่วนต่าง ๆ ของอาคารซึ่งได้ก่อสร้างไว้แล้วให้ผิดไปจากเดิม

4. **ประเภทของสิ่งก่อสร้าง** จำแนกเป็น 2 ประเภท คือ สิ่งก่อสร้างที่เป็นอาคารโรงเรือน หมายถึงบ้าน ตึก ตึกแถว ห้องแถว คลังสินค้า สำนักงาน โรงแรม โรงพยาบาล ที่พักผู้โดยสาร รถประจำทาง หรือสิ่งปลูกสร้างอย่างอื่นที่มี ลักษณะคล้ายคลึงกัน และสิ่งก่อสร้างที่ไม่ใช่อาคาร โรงเรือน หมายถึง ถนน สะพาน รั้วหรือกำแพง อุโมงค์ ป้ายโฆษณา ท่อหรือทางระบายน้ำ เพื่อประโยชน์สาธารณะ อุโมงค์ คานเรือ เขื่อน ทำนน้ำ หรือท่าจอดเรือ เป็นต้น

5. **วัตถุประสงค์การขออนุญาต** จำแนก เป็น 2 ลักษณะ คือ การก่อสร้างใหม่และต่อเติมหรือ ดัดแปลง

6. **ชนิดของสิ่งก่อสร้าง** จำแนกออกเป็น สิ่งก่อสร้างเพื่ออยู่อาศัย เพื่อการพาณิชย์ อาคาร- สำนักงาน โรงแรม เพื่อการอุตสาหกรรมและ โรงงาน เพื่อการบำบัดน้ำเสีย, ของเสีย โรงไฟฟ้า/ อาคารระบบพลังงานแสงอาทิตย์ อาคารระบบประปา และโรงกรองน้ำ เพื่อการศึกษา เพื่อการสาธารณสุข/ โรงพยาบาล เพื่อการขนส่ง เพื่อการเกษตร เพื่อการ บันเทิง เพื่อประโยชน์อื่น ๆ และเพื่อการพาณิชย์ อื่น ๆ

7. **พื้นที่ก่อสร้าง** หมายถึง พื้นที่ภายใน อาคารที่จะก่อสร้างใหม่ หรือพื้นที่ต่อเติมหรือ ดัดแปลง เฉพาะส่วนที่เป็นพื้นของแต่ละชั้นรวมกัน

2.4 รายการข้อมูลที่เก็บรวบรวม

- 1) จำนวนผู้ได้รับอนุญาตให้ก่อสร้าง
- 2) จำนวนสิ่งก่อสร้างที่ได้รับอนุญาต ให้ก่อสร้าง
- 3) พื้นที่หรือความยาวของสิ่งก่อสร้าง ที่ได้รับอนุญาตให้ก่อสร้าง

2.5 วิธีการเก็บรวบรวมข้อมูล

การประมวลผลข้อมูลพื้นที่การก่อสร้างเป็นโครงการที่รวบรวมข้อมูลทะเบียนผู้ขออนุญาตก่อสร้างและต่อเติมหรือดัดแปลงสิ่งก่อสร้างที่เป็นอาคารโรงงานและไม่ใช่อาคารโรงงานจากหน่วยงานผู้ให้อนุญาตก่อสร้างทั่วประเทศ ได้แก่ สำนักงานเขตในกรุงเทพมหานคร เทศบาลนคร เทศบาลเมือง เทศบาลตำบล และองค์การบริหารส่วนตำบล จำนวน 7,860 หน่วยงานเป็นประจำทุกเดือน ทั้งนี้ยังได้ประมวลผลข้อมูลกับข้อมูลทุติยภูมิที่ได้รับความสะดวกจากศูนย์อสังหาริมทรัพย์ ธนาคารอาคารสงเคราะห์ที่ได้ดำเนินการรวบรวมข้อมูลการอนุญาตก่อสร้างโรงงานอุตสาหกรรมในเขตพื้นที่รับผิดชอบของการนิคมอุตสาหกรรมแห่งประเทศไทย และข้อมูลการขออนุญาตอาคารขนาดใหญ่ ในความรับผิดชอบของสำนักการโยธา กรุงเทพมหานคร เพื่อนำมาประมวลผลเป็นภาพรวมของทั้งประเทศ

2.6 การประมวลผลข้อมูล

เมื่อกองบริหารจัดเก็บข้อมูลสถิติและสำนักงานสถิติจังหวัด ได้รับข้อมูลจากหน่วยงานฯ จะดำเนินการบรรณาธิกร ตรวจสอบความถูกต้อง แบนนัยของข้อมูลอย่างละเอียดและบันทึกข้อมูลบน Web Application เพื่อทำการประมวลผล อย่างไรก็ตามเพื่อให้ได้ข้อมูลที่ถูกต้องจึงได้ทำการบรรณาธิกรด้วยเครื่องคอมพิวเตอร์เพื่อตรวจสอบและแก้ไขข้อมูลให้ถูกต้องครบถ้วนอีกครั้ง แล้วจึงทำการประมวลผลและนำเสนอผลในรูปตารางสถิติ

ทั้งนี้ โครงการประมวลผลข้อมูลพื้นที่การก่อสร้างเป็นการเก็บรวบรวมข้อมูลจากทะเบียนผู้ขออนุญาตก่อสร้างและต่อเติมหรือดัดแปลงสิ่งก่อสร้างที่เป็นอาคารโรงงานและไม่ใช่

อาคารโรงงานเป็นประจำทุกเดือน ซึ่งในเดือนตุลาคม – ธันวาคม 2567 สำนักงานสถิติแห่งชาติได้รับความร่วมมือจากหน่วยงานฯ ในการให้ข้อมูลจำนวน 23,580 แบบ จากจำนวนแบบสอบถามทั้งสิ้น 23,580 แบบ (เดือนละ 7,860 แบบ) คิดเป็นร้อยละ 100 ของจำนวนแบบสอบถามทั้งสิ้น ในการประมวลผลข้อมูลจึงดำเนินการจากข้อมูลที่ได้รับ ร่วมกับข้อมูลทุติยภูมิที่ได้รับความสะดวกจากศูนย์อสังหาริมทรัพย์ ธนาคารอาคารสงเคราะห์เพื่อประมวลผลในภาพรวมของประเทศ

2.7 การนำเสนอผล

สำหรับการประมวลผลข้อมูลพื้นที่การก่อสร้างรายไตรมาส เป็นการนำเสนอผลข้อมูลในระดับภาคและทั่วประเทศ จำแนกตามประเภทการขออนุญาต และประเภทสิ่งก่อสร้าง โดยจะนำเสนอข้อมูลในภาพรวมรายเดือน รายไตรมาส และแนวโน้มของข้อมูลเปรียบเทียบกับไตรมาสก่อนหน้า และไตรมาสเดียวกันของปีที่ผ่านมา เพื่อแสดงให้เห็นถึงความเปลี่ยนแปลงที่เกิดขึ้นและเป็นประโยชน์ในการศึกษาเชิงลึกต่อไป

2.8 ข้อจำกัดของข้อมูล

ในการขออนุญาตก่อสร้าง ผู้ขออนุญาตสามารถดำเนินการได้ก่อนการเริ่มก่อสร้างจริง ดังนั้น ข้อมูลที่เก็บรวบรวมในแต่ละเดือน อาจยังไม่มีผลการดำเนินการก่อสร้างภายในเดือนนั้น รวมไปถึงโครงการก่อสร้างสิ่งก่อสร้างขนาดใหญ่ อาจดำเนินการก่อสร้างในระยะยาวเกินกว่า 1 ปี แต่มีการขออนุญาตก่อสร้างเพียงครั้งเดียว จึงอาจทำให้ข้อมูลที่ได้รับ สูงกว่าปกติในบางเดือน ผู้ใช้ข้อมูลจึงควรคำนึงถึงความเหมาะสมในการพิจารณาใช้ข้อมูลให้ตรงตามความต้องการ

บทที่ 3 ผลการสำรวจ

3.1 จำนวนผู้ได้รับอนุญาต

เมื่อพิจารณาจำนวนผู้ได้รับอนุญาตให้ก่อสร้างใหม่ และต่อเติมหรือดัดแปลงสิ่งก่อสร้างในไตรมาสที่ 4 ปี 2567 พบว่า มีผู้ได้รับอนุญาตให้ก่อสร้างฯ รวมทั้งสิ้น 47,906 ราย ซึ่งลดลงร้อยละ 7.2 และ 11.5 จากไตรมาสที่ผ่านมา และไตรมาสเดียวกันของปี 2566 โดยเป็นผู้ได้รับอนุญาตให้ก่อสร้างฯ สิ่งก่อสร้างที่เป็น

อาคารโรงเรือน 43,442 ราย ซึ่งลดลงร้อยละ 6.4 และ 10.8 จากไตรมาสที่ผ่านมาและไตรมาสเดียวกันของปี 2566 และเป็นผู้ได้รับอนุญาตให้ก่อสร้างฯ สิ่งก่อสร้างที่ไม่ใช่อาคารโรงเรือน 4,464 ราย ซึ่งลดลงร้อยละ 14.7 และ 17.7 จากไตรมาสที่ผ่านมาและไตรมาสเดียวกันของปี 2566 (ตาราง 3.1)

**ตาราง 3.1 การเปลี่ยนแปลงของจำนวนผู้ได้รับอนุญาตให้ก่อสร้างในไตรมาสที่ 4 ปี 2567
จำแนกตามประเภทของสิ่งก่อสร้าง**

ประเภทของสิ่งก่อสร้าง	จำนวนผู้ได้รับอนุญาต (ราย)			ร้อยละการเปลี่ยนแปลง ของ Q4/67	
	Q4/67	Q3/67	Q4/66	จาก Q3/67	จาก Q4/66
รวม	47,906	51,639	54,123	-7.2	-11.5
อาคารโรงเรือน	43,442	46,405	48,700	-6.4	-10.8
- เพื่อยู้อาศัย	39,011	41,833	44,074	-6.7	-11.5
- เพื่อการพาณิชย์และสำนักงาน	2,291	2,223	2,211	3.1	3.6
- เพื่อการอุตสาหกรรมและโรงงาน	692	776	746	-10.8	-7.2
- เพื่อการศึกษาและสาธารณสุข	80	66	68	21.2	17.6
- โรงแรม	148	131	147	13.0	0.7
- อื่น ๆ ^{1/}	1,220	1,376	1,454	-11.3	-16.1
ไม่ใช่อาคารโรงเรือน	4,464	5,234	5,423	-14.7	-17.7
- สิ่งก่อสร้างที่มีหน่วยวัดเป็นความยาว	3,469	4,187	4,342	-17.1	-20.1
- ท่อ/ทางระบายน้ำ	2,727	3,386	3,405	-19.5	-19.9
- ถนน/ทางรถไฟ	98	126	111	-22.2	-11.7
- รั้ว/กำแพง	537	558	713	-3.8	-24.7
- อื่น ๆ ^{2/}	107	117	113	-8.5	-5.3
- สิ่งก่อสร้างที่มีหน่วยวัดเป็นพื้นที่	995	1,047	1,081	-5.0	-8.0
- ลานจอดรถ	301	327	303	-8.0	-0.7
- สนามกีฬา	16	12	9	33.3	77.8
- ปิมน้ำมัน	58	83	46	-30.1	26.1
- ป้ายโฆษณา	194	177	159	9.6	22.0
- เสาส่งสัญญาณ	50	50	72	0.0	-30.6
- อื่น ๆ ^{3/}	376	398	492	-5.5	-23.6

หมายเหตุ 1/ เช่น โรงกรองน้ำ อาคารเพื่อการบำบัดน้ำเสีย เพื่อการเกษตร เพื่อการบันเทิง เป็นต้น

2/ เช่น สะพาน เขื่อน/คันดิน เป็นต้น

3/ เช่น ทางเดินเท้า ชุมประตู่ สระว่ายน้ำ เป็นต้น

3.2 จำนวนสิ่งก่อสร้าง

เมื่อพิจารณาจำนวนสิ่งก่อสร้างที่ได้รับอนุญาตให้ก่อสร้างใหม่ และต่อเติมหรือตัดแปลงในไตรมาสที่ 4 ปี 2567 พบว่า มีสิ่งก่อสร้างที่ได้รับให้ก่อสร้างฯ รวมทั้งสิ้น 62,104 หน่วย (หลัง/แห่ง) ซึ่งลดลงร้อยละ 10.9 และ 23.3 จากไตรมาสที่ผ่านมาและไตรมาสเดียวกันของปี 2566 โดยเป็นการได้รับอนุญาตให้ก่อสร้างฯ สิ่งก่อสร้างที่เป็น

อาคารโรงเรียน 57,003 หลัง ซึ่งลดลงร้อยละ 10.2 และ 20.9 จากไตรมาสที่ผ่านมาและไตรมาสเดียวกันของปี 2566 และเป็นการได้รับอนุญาตให้ก่อสร้างฯ สิ่งก่อสร้างที่ไม่ใช่อาคารโรงเรียน 5,101 แห่ง ซึ่งลดลงร้อยละ 17.9 และ 43.1 จากไตรมาสที่ผ่านมาและไตรมาสเดียวกันของปี 2566 (ตาราง 3.2)

ตาราง 3.2 การเปลี่ยนแปลงของจำนวนสิ่งก่อสร้างที่ได้รับอนุญาตให้ก่อสร้างในไตรมาสที่ 4 ปี 2567
จำแนกตามประเภทของสิ่งก่อสร้าง

ประเภทของสิ่งก่อสร้าง	จำนวนสิ่งก่อสร้างที่ได้รับอนุญาต (หลัง/แห่ง)			ร้อยละการเปลี่ยนแปลง ของ Q4/67	
	Q4/67	Q3/67	Q4/66	จาก Q3/67	จาก Q4/66
รวม	62,104	69,676	81,022	-10.9	-23.3
อาคารโรงเรียน (หลัง)	57,003	63,462	72,052	-10.2	-20.9
- เพื่ออยู่อาศัย	50,905	57,248	66,053	-11.1	-22.9
- เพื่อการพาณิชย์และสำนักงาน	2,967	2,833	2,744	4.7	8.1
- เพื่อการอุตสาหกรรมและโรงงาน	932	1,016	956	-8.3	-2.5
- เพื่อการศึกษาและสาธารณสุข	100	75	73	33.3	37.0
- โรงแรม	600	481	478	24.7	25.5
- อื่น ๆ ^{1/}	1,499	1,809	1,748	-17.1	-14.2
ไม่ใช่อาคารโรงเรียน (แห่ง)	5,101	6,214	8,970	-17.9	-43.1
- สิ่งก่อสร้างที่มีหน่วยวัดเป็นความยาว	3,879	4,983	7,427	-22.2	-47.8
- ท่อ/ทางระบายน้ำ	3,054	4,128	5,858	-26.0	-47.9
- ถนน/ทางรถไฟ	109	130	176	-16.2	-38.1
- รั้ว/กำแพง	590	607	1,097	-2.8	-46.2
- อื่น ๆ ^{2/}	126	118	296	6.8	-57.4
- สิ่งก่อสร้างที่มีหน่วยวัดเป็นพื้นที่	1,222	1,231	1,543	-0.7	-20.8
- ลานจอดรถ	439	343	657	28.0	-33.2
- สนามกีฬา	18	16	11	12.5	63.6
- ปิมน้ำมัน	70	94	52	-25.5	34.6
- ป้ายโฆษณา	209	184	167	13.6	25.1
- เสาส่งสัญญาณ	52	51	72	2.0	-27.8
- อื่น ๆ ^{3/}	434	543	584	-20.1	-25.7

หมายเหตุ 1/ เช่น โรงกรองน้ำ อาคารเพื่อการบำบัดน้ำเสีย เพื่อการเกษตร เพื่อการบันเทิง เป็นต้น

2/ เช่น สะพาน เขื่อน/คันดิน เป็นต้น

3/ เช่น ทางเดินเท้า ซุ้มประตู สระว่ายน้ำ เป็นต้น

3.3 พื้นที่ หรือความยาวของสิ่งก่อสร้าง

เมื่อพิจารณาพื้นที่ หรือความยาวของสิ่งก่อสร้างที่ได้รับอนุญาตให้ก่อสร้างใหม่ และต่อเติมหรือดัดแปลงในไตรมาสที่ 4 ปี 2567 พบว่า มีสิ่งก่อสร้างที่เป็นอาคารโรงเรือนได้รับอนุญาตให้ก่อสร้างฯ รวมพื้นที่ทั้งสิ้น 12,595,871 ตารางเมตร ซึ่งลดลงร้อยละ 7.8 และ 16.5 จากไตรมาสที่ผ่านมา และไตรมาสเดียวกันของปี 2566 ส่วนสิ่งก่อสร้างที่ไม่ใช่อาคารโรงเรือน และมีหน่วยวัดเป็นความยาว มีการได้รับอนุญาต

ให้ก่อสร้างฯ เป็นความยาวทั้งสิ้น 574,372 เมตร ซึ่งเพิ่มขึ้นร้อยละ 11.1 จากไตรมาสที่ผ่านมา แต่ลดลงร้อยละ 26.8 จากไตรมาสเดียวกัน ของปี 2566 และสิ่งก่อสร้างที่ไม่ใช่อาคารโรงเรือน และมีหน่วยวัดเป็นพื้นที่ มีการได้รับอนุญาตให้ก่อสร้าง เป็นพื้นที่ทั้งสิ้น 671,152 ตารางเมตร ซึ่งเพิ่มขึ้นร้อยละ 48.1 จากไตรมาสที่ผ่านมา แต่ลดลงร้อยละ 5.8 จากไตรมาสเดียวกันของปี 2566 (ตาราง 3.3)

ตาราง 3.3 การเปลี่ยนแปลงของพื้นที่ หรือความยาวสิ่งก่อสร้างที่ได้รับอนุญาตให้ก่อสร้างในไตรมาสที่ 4 ปี 2567 จำแนกตามประเภทของสิ่งก่อสร้าง

ประเภทของสิ่งก่อสร้าง	พื้นที่ หรือความยาว สิ่งก่อสร้างที่ได้รับอนุญาต			ร้อยละการเปลี่ยนแปลง ของ Q4/67	
	Q4/67	Q3/67	Q4/66	จาก Q3/67	จาก Q4/66
อาคารโรงเรือน (ตารางเมตร)	12,595,871	13,662,978	15,091,993	-7.8	-16.5
- เพื่ออยู่อาศัย	7,642,315	8,539,669	9,514,496	-10.5	-19.7
- เพื่อการพาณิชย์และสำนักงาน	1,512,681	1,258,512	1,759,365	20.2	-14.0
- เพื่อการอุตสาหกรรมและโรงงาน	1,977,592	2,372,997	1,826,781	-16.7	8.3
- เพื่อการศึกษาและสาธารณสุข	86,886	113,973	149,521	-23.8	-41.9
- โรงแรม	299,067	244,392	318,396	22.4	-6.1
- อื่น ๆ ^{1/}	1,077,330	1,133,435	1,523,434	-4.9	-29.3
ไม่ใช่อาคารโรงเรือน					
- สิ่งก่อสร้างที่มีหน่วยวัดเป็นความยาว (เมตร)	574,372	516,937	784,925	11.1	-26.8
- ท่อ/ทางระบายน้ำ	226,628	246,707	394,009	-8.1	-42.5
- ถนน/ทางรถไฟ	214,930	141,313	241,345	52.1	-10.9
- รั้ว/กำแพง	100,442	110,846	112,619	-9.4	-10.8
- อื่น ๆ ^{2/}	32,372	18,071	36,952	79.1	-12.4
- สิ่งก่อสร้างที่มีหน่วยวัดเป็นพื้นที่ (ตารางเมตร)	671,152	453,318	712,561	48.1	-5.8
- ลานจอดรถ	235,921	156,372	288,961	50.9	-18.4
- สนามกีฬา	20,559	9,351	19,603	119.9	4.9
- บั๊มน้ำมัน	71,947	49,859	32,836	44.3	119.1
- ป้ายโฆษณา	14,060	11,874	13,017	18.4	8.0
- เสาส่งสัญญาณ	3,835	2,854	5,724	34.4	-33.0
- อื่น ๆ ^{3/}	324,830	223,008	352,420	45.7	-7.8

หมายเหตุ 1/ เช่น โรงกรองน้ำ อาคารเพื่อการบำบัดน้ำเสีย เพื่อการเกษตร เพื่อการบันเทิง เป็นต้น

2/ เช่น สะพาน เขื่อน/คันดิน เป็นต้น

3/ เช่น ทางเดินเท้า ชุมประตู่ สระว่ายน้ำ เป็นต้น

3.4 การได้รับอนุญาตให้ก่อสร้างฯ เป็นรายภาค

เมื่อพิจารณาการอนุญาตให้ก่อสร้างใหม่ และต่อเติมหรือตัดแปลงสิ่งก่อสร้างเป็นรายภาค พบว่า สำหรับสิ่งก่อสร้างที่เป็นอาคารโรงเรือน มีจำนวนผู้ได้รับอนุญาตให้ก่อสร้างสูงสุดในภาคกลาง 11,702 ราย รองลงมาเป็น ภาคตะวันออกเฉียงเหนือ 9,909 ราย และภาคใต้ 7,955 ราย ส่วนภาคอื่น ๆ มีผู้ได้รับอนุญาตให้ก่อสร้างฯ ต่ำกว่า 7,600 ราย สำหรับจำนวนสิ่งก่อสร้างที่ได้รับอนุญาตก่อสร้าง มีการได้รับอนุญาตให้ก่อสร้างฯ สูงสุด ในภาคกลาง เป็นพื้นที่รวมทั้งสิ้น 3,820,782 ตารางเมตร รองลงมาเป็น กรุงเทพมหานคร และปริมณฑล 3,748,473 ตารางเมตร และภาคใต้ 2,000,872 ตารางเมตร ส่วนภาคอื่น ๆ มีการได้รับอนุญาตให้ก่อสร้างฯ เป็นพื้นที่ต่ำกว่า 1,600,000 ตารางเมตร

สำหรับสิ่งก่อสร้างที่ไม่ใช่อาคารโรงเรือน และมีหน่วยวัดเป็นความยาว มีผู้ได้รับอนุญาตให้ก่อสร้าง จำนวนสิ่งก่อสร้าง และความยาว สิ่งก่อสร้างที่ได้รับอนุญาตสูงสุดในกรุงเทพมหานคร และปริมณฑล โดยเป็นผู้ได้รับอนุญาต 1,883 ราย จำนวนสิ่งก่อสร้าง 2,048 แห่ง และเป็นความยาว สิ่งก่อสร้างรวม 293,027 เมตร ส่วนภาคอื่น ๆ มีจำนวนผู้ได้รับอนุญาตต่ำกว่า 900 ราย จำนวน สิ่งก่อสร้างต่ำกว่า 1,000 แห่ง และความยาว สิ่งก่อสร้างต่ำกว่า 170,000 เมตร

สำหรับสิ่งก่อสร้างที่ไม่ใช่อาคารโรงเรือน และมีหน่วยวัดเป็นพื้นที่ มีผู้ได้รับอนุญาตให้ก่อสร้างและพื้นที่สิ่งก่อสร้างที่ได้รับอนุญาตให้ก่อสร้างสูงสุดในภาคกลาง โดยเป็นผู้ได้รับ อนุญาต 349 ราย และพื้นที่สิ่งก่อสร้างรวม 248,083 ตารางเมตร สำหรับจำนวนสิ่งก่อสร้าง รวมสูงสุดในกรุงเทพมหานครและปริมณฑลเป็น จำนวน 467 แห่ง ส่วนภาคอื่น ๆ มีจำนวนผู้ได้รับ อนุญาตต่ำกว่า 340 ราย จำนวนสิ่งก่อสร้างต่ำกว่า 410 แห่ง และพื้นที่สิ่งก่อสร้างต่ำกว่า 220,000 ตารางเมตร (ตาราง 3.4)

ตาราง 3.4 จำนวนผู้ได้รับอนุญาตให้ก่อสร้าง จำนวนสิ่งก่อสร้าง และพื้นที่หรือความยาวของสิ่งก่อสร้าง ที่ได้รับอนุญาตให้ก่อสร้างฯ ในไตรมาสที่ 4 ปี 2567 จำแนกตามประเภทของสิ่งก่อสร้าง เป็นรายภาค

ประเภทของสิ่งก่อสร้าง	ทั่วประเทศ	กรุงเทพฯ และปริมณฑล	ภาคกลาง	ภาคเหนือ	ภาคตะวันออกเฉียงเหนือ	ภาคใต้
อาคารโรงเรือน						
จำนวนผู้ได้รับอนุญาต (ราย)	43,442	6,323	11,702	7,553	9,909	7,955
จำนวนสิ่งก่อสร้าง (หลัง)	57,003	11,336	15,774	8,582	10,617	10,694
พื้นที่ (ตารางเมตร)	12,595,871	3,748,473	3,820,782	1,455,137	1,570,607	2,000,872
ไม่ใช่อาคารโรงเรือน						
สิ่งก่อสร้างที่มีหน่วยวัดเป็นความยาว เช่น ท่อ/ทางระบายน้ำ ถนน/ทางรถไฟ รั้ว/กำแพง สะพาน เขื่อน/คันดิน ฯลฯ						
จำนวนผู้ได้รับอนุญาต (ราย)	3,469	1,883	843	380	267	96
จำนวนสิ่งก่อสร้าง (แห่ง)	3,879	2,048	979	445	300	107
ความยาว (เมตร)	574,372	293,027	162,916	44,904	31,947	41,578
สิ่งก่อสร้างที่มีหน่วยวัดเป็นพื้นที่ เช่น ลานจอดรถ สนามกีฬา บิมน้ำมัน/บิมน้ำ/บิมน้ำแข็ง/บิมน้ำร้อน บ้ายโฆษณา สระว่ายน้ำ ฯลฯ						
จำนวนผู้ได้รับอนุญาต (ราย)	995	337	349	86	70	153
จำนวนสิ่งก่อสร้าง (แห่ง)	1,222	467	403	88	76	188
พื้นที่ (ตารางเมตร)	671,152	213,112	248,083	39,848	39,967	130,142

3.5 การได้รับอนุญาตให้ก่อสร้างฯ เป็นรายเดือน

เมื่อพิจารณาการอนุญาตให้ก่อสร้างใหม่ และต่อเติมหรือดัดแปลงอาคารโรงเรือน เป็นรายเดือน พบว่า มีผู้ได้รับอนุญาตให้ก่อสร้าง และจำนวนสิ่งก่อสร้างสูงสุดในเดือนตุลาคม โดยเป็นจำนวนผู้ได้รับอนุญาต 15,022 ราย และจำนวนสิ่งก่อสร้าง 19,704 หลัง ส่วนพื้นที่ สิ่งก่อสร้างที่ได้รับอนุญาตสูงสุดในเดือนพฤศจิกายน โดยเป็นพื้นที่สิ่งก่อสร้างที่ได้รับอนุญาตรวม 4,216,981 ตารางเมตร

สำหรับสิ่งก่อสร้างที่ไม่ใช่อาคารโรงเรือน และมีหน่วยวัดเป็นความยาว มีผู้ได้รับอนุญาต ให้ก่อสร้าง จำนวนสิ่งก่อสร้าง และความยาว

สิ่งก่อสร้างที่ได้รับอนุญาตสูงสุดในเดือนตุลาคม โดยเป็นจำนวนผู้ได้รับอนุญาต 1,202 ราย จำนวน สิ่งก่อสร้าง 1,425 แห่ง และความยาวสิ่งก่อสร้าง รวม 219,254 เมตร

สำหรับสิ่งก่อสร้างที่ไม่ใช่อาคารโรงเรือน และมีหน่วยวัดเป็นพื้นที่ มีผู้ได้รับอนุญาต ให้ก่อสร้างสูงสุดในเดือนธันวาคม โดยเป็นจำนวน ผู้ได้รับอนุญาต 344 ราย ส่วนจำนวนสิ่งก่อสร้างที่ ได้รับอนุญาตสูงสุดในเดือนตุลาคม โดยเป็นจำนวน สิ่งก่อสร้าง 419 แห่ง และพื้นที่สิ่งก่อสร้างที่ได้รับ อนุญาตสูงสุดในเดือนพฤศจิกายน โดยเป็นพื้นที่ สิ่งก่อสร้างรวม 281,858 ตารางเมตร (ตาราง 3.5)

ตาราง 3.5 จำนวนผู้ได้รับอนุญาตให้ก่อสร้าง จำนวนสิ่งก่อสร้าง และพื้นที่หรือความยาวของสิ่งก่อสร้าง ที่ได้รับอนุญาตให้ก่อสร้างฯ ในไตรมาสที่ 4 ปี 2567 จำแนกตามประเภทของสิ่งก่อสร้าง เป็นรายเดือน

ประเภทของสิ่งก่อสร้าง	ไตรมาส 4 ปี 2567	เดือน ตุลาคม	เดือน พฤศจิกายน	เดือน ธันวาคม
อาคารโรงเรือน				
จำนวนผู้ได้รับอนุญาต (ราย)	43,442	15,022	14,522	13,898
จำนวนสิ่งก่อสร้าง (หลัง)	57,003	19,704	18,517	18,782
พื้นที่ (ตารางเมตร)	12,595,871	4,182,435	4,216,981	4,196,455
ไม่ใช่อาคารโรงเรือน				
สิ่งก่อสร้างที่มีหน่วยวัดเป็นความยาว เช่น ท่อ/ทางระบายน้ำ ถนน/ทางรถไฟ รั้ว/กำแพง สะพาน เขื่อน/คันดิน ฯลฯ				
จำนวนผู้ได้รับอนุญาต (ราย)	3,469	1,202	1,155	1,112
จำนวนสิ่งก่อสร้าง (แห่ง)	3,879	1,425	1,249	1,205
ความยาว (เมตร)	574,372	219,254	184,110	171,008
สิ่งก่อสร้างที่มีหน่วยวัดเป็นพื้นที่ เช่น ลานจอดรถ สนามกีฬา บิมน้ำมัน/บิมน้ำ/บิมน้ำแข็ง/บิมน้ำแข็ง ป้ายโฆษณา สระว่ายน้ำ ฯลฯ				
จำนวนผู้ได้รับอนุญาต (ราย)	995	327	324	344
จำนวนสิ่งก่อสร้าง (แห่ง)	1,222	419	401	402
พื้นที่ (ตารางเมตร)	671,152	170,205	281,858	219,089

ตารางสถิติ

ตาราง 1 เปรียบเทียบจำนวนผู้ได้รับอนุญาตให้ก่อสร้าง จำนวนสิ่งก่อสร้าง พื้นที่และความยาวของสิ่งก่อสร้าง

รายการ	ทั่วประเทศ		
	ไตรมาสที่ 4 ปี 2567	การเปลี่ยนแปลง	
		ไตรมาสที่ 3 ปี 2567	ไตรมาสที่ 4 ปี 2566
สิ่งก่อสร้างประเภทอาคารโรงเรียน			
ก่อสร้างใหม่			
จำนวนผู้ได้รับอนุญาต (ราย)	42,576	-2,959	-5,314
จำนวนอาคาร (หลัง)	55,847	-6,607	-15,137
พื้นที่ (ตารางเมตร)	11,795,341	-1,261,966	-2,479,789
ต่อเติมหรือดัดแปลง			
จำนวนผู้ได้รับอนุญาต (ราย)	866	-4	56
จำนวนอาคาร (หลัง)	1,156	148	88
พื้นที่ (ตารางเมตร)	800,530	194,859	-16,333
สิ่งก่อสร้างที่ไม่ใช่อาคารโรงเรียน			
ก่อสร้างใหม่			
สิ่งก่อสร้างที่หน่วยวัดเป็นความยาว			
จำนวนผู้ได้รับอนุญาต (ราย)	3,446	-707	-868
จำนวนสิ่งก่อสร้าง (แห่ง)	3,856	-1,093	-3,543
ความยาว (เมตร)	571,439	85,588	-210,226
สิ่งก่อสร้างที่หน่วยวัดเป็นพื้นที่			
จำนวนผู้ได้รับอนุญาต (ราย)	972	-47	-86
จำนวนสิ่งก่อสร้าง (แห่ง)	1,195	2	-325
พื้นที่ (ตารางเมตร)	660,415	232,946	-32,086
ต่อเติมหรือดัดแปลง			
สิ่งก่อสร้างที่หน่วยวัดเป็นความยาว			
จำนวนผู้ได้รับอนุญาต (ราย)	23	-11	-5
จำนวนสิ่งก่อสร้าง (แห่ง)	23	-11	-5
ความยาว (เมตร)	2,933	-28,153	-327
สิ่งก่อสร้างที่หน่วยวัดเป็นพื้นที่			
จำนวนผู้ได้รับอนุญาต (ราย)	23	-5	-
จำนวนสิ่งก่อสร้าง (แห่ง)	27	-11	4
พื้นที่ (ตารางเมตร)	10,737	-15,112	-9,323

ตาราง 1 เปรียบเทียบจำนวนผู้ได้รับอนุญาตให้ก่อสร้าง จำนวนสิ่งก่อสร้าง พื้นที่และความยาวของสิ่งก่อสร้าง

รายการ	ไตรมาสที่ 4 ปี 2567	กรุงเทพมหานคร และปริมณฑล	
		การเปลี่ยนแปลง	
		ไตรมาสที่ 3 ปี 2567	ไตรมาสที่ 4 ปี 2566
สิ่งก่อสร้างประเภทอาคารโรงเรียน			
ก่อสร้างใหม่			
จำนวนผู้ได้รับอนุญาต (ราย)	6,041	-857	-1,230
จำนวนอาคาร (หลัง)	10,932	-1,532	-7,558
พื้นที่ (ตารางเมตร)	3,320,034	-316,573	-1,389,625
ต่อเติมหรือดัดแปลง			
จำนวนผู้ได้รับอนุญาต (ราย)	282	-8	2
จำนวนอาคาร (หลัง)	404	62	-42
พื้นที่ (ตารางเมตร)	428,439	135,250	-8,431
สิ่งก่อสร้างที่ไม่ใช่อาคารโรงเรียน			
ก่อสร้างใหม่			
สิ่งก่อสร้างที่หน่วยวัดเป็นความยาว			
จำนวนผู้ได้รับอนุญาต (ราย)	1,871	-612	-732
จำนวนสิ่งก่อสร้าง (แห่ง)	2,036	-1,053	-2,918
ความยาว (เมตร)	292,107	40,168	-285,829
สิ่งก่อสร้างที่หน่วยวัดเป็นพื้นที่			
จำนวนผู้ได้รับอนุญาต (ราย)	329	-11	-87
จำนวนสิ่งก่อสร้าง (แห่ง)	458	93	-344
พื้นที่ (ตารางเมตร)	207,519	70,055	-232,159
ต่อเติมหรือดัดแปลง			
สิ่งก่อสร้างที่หน่วยวัดเป็นความยาว			
จำนวนผู้ได้รับอนุญาต (ราย)	12	-18	-6
จำนวนสิ่งก่อสร้าง (แห่ง)	12	-18	-6
ความยาว (เมตร)	920	-28,650	-107
สิ่งก่อสร้างที่หน่วยวัดเป็นพื้นที่			
จำนวนผู้ได้รับอนุญาต (ราย)	8	-7	1
จำนวนสิ่งก่อสร้าง (แห่ง)	9	-6	2
พื้นที่ (ตารางเมตร)	5,593	-13,826	-6,728

ตาราง 1 เปรียบเทียบจำนวนผู้ได้รับอนุญาตให้ก่อสร้าง จำนวนสิ่งก่อสร้าง พื้นที่และความยาวของสิ่งก่อสร้าง

รายการ	ภาคกลาง		
	ไตรมาสที่ 4 ปี 2567	การเปลี่ยนแปลง	
		ไตรมาสที่ 3 ปี 2567	ไตรมาสที่ 4 ปี 2566
สิ่งก่อสร้างประเภทอาคารโรงเรียน			
ก่อสร้างใหม่			
จำนวนผู้ได้รับอนุญาต (ราย)	11,488	-1,062	-1,183
จำนวนอาคาร (หลัง)	15,453	-3,911	-4,165
พื้นที่ (ตารางเมตร)	3,590,580	-791,521	-333,138
ต่อเติมหรือดัดแปลง			
จำนวนผู้ได้รับอนุญาต (ราย)	214	24	12
จำนวนอาคาร (หลัง)	321	103	41
พื้นที่ (ตารางเมตร)	230,202	116,715	-12,251
สิ่งก่อสร้างที่ไม่ใช่อาคารโรงเรียน			
ก่อสร้างใหม่			
สิ่งก่อสร้างที่หน่วยวัดเป็นความยาว			
จำนวนผู้ได้รับอนุญาต (ราย)	834	28	143
จำนวนสิ่งก่อสร้าง (แห่ง)	970	39	-249
ความยาว (เมตร)	161,250	60,910	54,003
สิ่งก่อสร้างที่หน่วยวัดเป็นพื้นที่			
จำนวนผู้ได้รับอนุญาต (ราย)	348	25	93
จำนวนสิ่งก่อสร้าง (แห่ง)	402	23	119
พื้นที่ (ตารางเมตร)	247,943	138,331	122,759
ต่อเติมหรือดัดแปลง			
สิ่งก่อสร้างที่หน่วยวัดเป็นความยาว			
จำนวนผู้ได้รับอนุญาต (ราย)	9	8	3
จำนวนสิ่งก่อสร้าง (แห่ง)	9	8	3
ความยาว (เมตร)	1,666	1,561	-471
สิ่งก่อสร้างที่หน่วยวัดเป็นพื้นที่			
จำนวนผู้ได้รับอนุญาต (ราย)	1	-1	-5
จำนวนสิ่งก่อสร้าง (แห่ง)	1	-1	-5
พื้นที่ (ตารางเมตร)	140	6	-3,090

ตาราง 1 เปรียบเทียบจำนวนผู้ได้รับอนุญาตให้ก่อสร้าง จำนวนสิ่งก่อสร้าง พื้นที่และความยาวของสิ่งก่อสร้าง

รายการ	ภาคเหนือ		
	ไตรมาสที่ 4 ปี 2567	การเปลี่ยนแปลง	
		ไตรมาสที่ 3 ปี 2567	ไตรมาสที่ 4 ปี 2566
สิ่งก่อสร้างประเภทอาคารโรงเรียน			
ก่อสร้างใหม่			
จำนวนผู้ได้รับอนุญาต (ราย)	7,401	-52	-1,123
จำนวนอาคาร (หลัง)	8,410	242	-1,075
พื้นที่ (ตารางเมตร)	1,407,238	-831	-181,469
ต่อเติมหรือดัดแปลง			
จำนวนผู้ได้รับอนุญาต (ราย)	152	-15	33
จำนวนอาคาร (หลัง)	172	-14	45
พื้นที่ (ตารางเมตร)	47,899	-21,508	5,557
สิ่งก่อสร้างที่ไม่ใช่อาคารโรงเรียน			
ก่อสร้างใหม่			
สิ่งก่อสร้างที่หน่วยวัดเป็นความยาว			
จำนวนผู้ได้รับอนุญาต (ราย)	378	44	-104
จำนวนสิ่งก่อสร้าง (แห่ง)	443	89	-88
ความยาว (เมตร)	44,557	3,080	2,450
สิ่งก่อสร้างที่หน่วยวัดเป็นพื้นที่			
จำนวนผู้ได้รับอนุญาต (ราย)	80	11	-40
จำนวนสิ่งก่อสร้าง (แห่ง)	82	10	-56
พื้นที่ (ตารางเมตร)	35,679	11,252	3,910
ต่อเติมหรือดัดแปลง			
สิ่งก่อสร้างที่หน่วยวัดเป็นความยาว			
จำนวนผู้ได้รับอนุญาต (ราย)	2	-	1
จำนวนสิ่งก่อสร้าง (แห่ง)	2	-	1
ความยาว (เมตร)	347	211	318
สิ่งก่อสร้างที่หน่วยวัดเป็นพื้นที่			
จำนวนผู้ได้รับอนุญาต (ราย)	6	5	4
จำนวนสิ่งก่อสร้าง (แห่ง)	6	5	4
พื้นที่ (ตารางเมตร)	4,169	1,631	3,831

ตาราง 1 เปรียบเทียบจำนวนผู้ได้รับอนุญาตให้ก่อสร้าง จำนวนสิ่งก่อสร้าง พื้นที่และความยาวของสิ่งก่อสร้าง

รายการ	ภาคตะวันออกเฉียงเหนือ		
	ไตรมาสที่ 4 ปี 2567	การเปลี่ยนแปลง	
		ไตรมาสที่ 3 ปี 2567	ไตรมาสที่ 4 ปี 2566
สิ่งก่อสร้างประเภทอาคารโรงเรียน			
ก่อสร้างใหม่			
จำนวนผู้ได้รับอนุญาต (ราย)	9,796	-610	-1,146
จำนวนอาคาร (หลัง)	10,484	-771	-1,282
พื้นที่ (ตารางเมตร)	1,504,566	-50,862	-397,059
ต่อเติมหรือดัดแปลง			
จำนวนผู้ได้รับอนุญาต (ราย)	113	-13	4
จำนวนอาคาร (หลัง)	133	2	24
พื้นที่ (ตารางเมตร)	66,041	33,786	29,248
สิ่งก่อสร้างที่ไม่ใช่อาคารโรงเรียน			
ก่อสร้างใหม่			
สิ่งก่อสร้างที่หน่วยวัดเป็นความยาว			
จำนวนผู้ได้รับอนุญาต (ราย)	267	-117	-185
จำนวนสิ่งก่อสร้าง (แห่ง)	300	-99	-289
ความยาว (เมตร)	31,947	-28,721	-204
สิ่งก่อสร้างที่หน่วยวัดเป็นพื้นที่			
จำนวนผู้ได้รับอนุญาต (ราย)	66	-11	-50
จำนวนสิ่งก่อสร้าง (แห่ง)	69	-11	-49
พื้นที่ (ตารางเมตร)	39,573	5,087	8,830
ต่อเติมหรือดัดแปลง			
สิ่งก่อสร้างที่หน่วยวัดเป็นความยาว			
จำนวนผู้ได้รับอนุญาต (ราย)	-	-	-
จำนวนสิ่งก่อสร้าง (แห่ง)	-	-	-
ความยาว (เมตร)	-	-	-
สิ่งก่อสร้างที่หน่วยวัดเป็นพื้นที่			
จำนวนผู้ได้รับอนุญาต (ราย)	4	-3	-2
จำนวนสิ่งก่อสร้าง (แห่ง)	7	-	1
พื้นที่ (ตารางเมตร)	394	-77	-3,703

ตาราง 1 เปรียบเทียบจำนวนผู้ได้รับอนุญาตให้ก่อสร้าง จำนวนสิ่งก่อสร้าง พื้นที่และความยาวของสิ่งก่อสร้าง

รายการ	ไตรมาสที่ 4 ปี 2567	การเปลี่ยนแปลง		ภาคใต้
		ไตรมาสที่ 3 ปี 2567	ไตรมาสที่ 4 ปี 2566	
สิ่งก่อสร้างประเภทอาคารโรงเรียน				
ก่อสร้างใหม่				
จำนวนผู้ได้รับอนุญาต (ราย)	7,850	-378		-632
จำนวนอาคาร (หลัง)	10,568	-635		-1,057
พื้นที่ (ตารางเมตร)	1,972,923	-102,179		-178,498
ต่อเติมหรือดัดแปลง				
จำนวนผู้ได้รับอนุญาต (ราย)	105	8		5
จำนวนอาคาร (หลัง)	126	-5		20
พื้นที่ (ตารางเมตร)	27,949	-69,384		-30,456
สิ่งก่อสร้างที่ไม่ใช่อาคารโรงเรียน				
ก่อสร้างใหม่				
สิ่งก่อสร้างที่หน่วยวัดเป็นความยาว				
จำนวนผู้ได้รับอนุญาต (ราย)	96	-50		10
จำนวนสิ่งก่อสร้าง (แห่ง)	107	-69		1
ความยาว (เมตร)	41,578	10,151		19,354
สิ่งก่อสร้างที่หน่วยวัดเป็นพื้นที่				
จำนวนผู้ได้รับอนุญาต (ราย)	149	-61		-2
จำนวนสิ่งก่อสร้าง (แห่ง)	184	-113		5
พื้นที่ (ตารางเมตร)	129,701	8,221		64,574
ต่อเติมหรือดัดแปลง				
สิ่งก่อสร้างที่หน่วยวัดเป็นความยาว				
จำนวนผู้ได้รับอนุญาต (ราย)	-	-		-
จำนวนสิ่งก่อสร้าง (แห่ง)	-	-		-
ความยาว (เมตร)	-	-		-
สิ่งก่อสร้างที่หน่วยวัดเป็นพื้นที่				
จำนวนผู้ได้รับอนุญาต (ราย)	4	1		2
จำนวนสิ่งก่อสร้าง (แห่ง)	4	-9		2
พื้นที่ (ตารางเมตร)	441	-2,846		367

ตาราง 2 จำนวนผู้ได้รับอนุญาตให้ก่อสร้าง จำนวนสิ่งก่อสร้าง พื้นที่และความยาวของสิ่งก่อสร้าง เดือน ตุลาคม พ.ศ. 2567

รายการ	ทั่วประเทศ	กรุงเทพฯ และปริมณฑล	กลาง	เหนือ	ตะวันออก เฉียงเหนือ	ใต้
สิ่งก่อสร้างประเภทอาคารโรงเรียน						
ก่อสร้างใหม่						
จำนวนผู้ได้รับอนุญาต (ราย)	14,729	2,084	3,994	2,434	3,537	2,680
จำนวนอาคาร (หลัง)	19,380	3,731	5,377	2,746	3,750	3,776
พื้นที่ (ตารางเมตร)	3,876,973	995,619	1,183,395	505,417	543,288	649,254
ต่อเติมหรือดัดแปลง						
จำนวนผู้ได้รับอนุญาต (ราย)	293	107	65	39	41	41
จำนวนอาคาร (หลัง)	324	127	72	41	42	42
พื้นที่ (ตารางเมตร)	305,462	213,855	45,376	16,675	22,395	7,161
สิ่งก่อสร้างที่ไม่ใช่อาคารโรงเรียน						
ก่อสร้างใหม่						
สิ่งก่อสร้างที่หน่วยวัดเป็นความยาว						
จำนวนผู้ได้รับอนุญาต (ราย)	1,193	679	222	116	138	38
จำนวนสิ่งก่อสร้าง (แห่ง)	1,416	795	257	155	166	43
ความยาว (เมตร)	217,453	131,434	19,227	21,694	21,764	23,334
สิ่งก่อสร้างที่หน่วยวัดเป็นพื้นที่						
จำนวนผู้ได้รับอนุญาต (ราย)	318	105	109	22	28	54
จำนวนสิ่งก่อสร้าง (แห่ง)	410	157	134	22	29	68
พื้นที่ (ตารางเมตร)	165,098	51,262	31,748	2,815	12,350	66,923
ต่อเติมหรือดัดแปลง						
สิ่งก่อสร้างที่หน่วยวัดเป็นความยาว						
จำนวนผู้ได้รับอนุญาต (ราย)	9	2	7	-	-	-
จำนวนสิ่งก่อสร้าง (แห่ง)	9	2	7	-	-	-
ความยาว (เมตร)	1,801	456	1,345	-	-	-
สิ่งก่อสร้างที่หน่วยวัดเป็นพื้นที่						
จำนวนผู้ได้รับอนุญาต (ราย)	9	2	-	4	2	1
จำนวนสิ่งก่อสร้าง (แห่ง)	9	2	-	4	2	1
พื้นที่ (ตารางเมตร)	5,107	1,606	-	3,176	311	14

ตาราง 3 จำนวนผู้ได้รับอนุญาตให้ก่อสร้าง จำนวนสิ่งก่อสร้าง พื้นที่และความยาวของสิ่งก่อสร้าง เดือน พฤศจิกายน พ.ศ. 2567

รายการ	ทั่วประเทศ	กรุงเทพฯ และปริมณฑล	กลาง	เหนือ	ตะวันออก เฉียงเหนือ	ใต้
สิ่งก่อสร้างประเภทอาคารโรงเรียน						
ก่อสร้างใหม่						
จำนวนผู้ได้รับอนุญาต (ราย)	14,208	2,114	3,812	2,518	3,213	2,551
จำนวนอาคาร (หลัง)	17,998	3,332	5,174	2,842	3,436	3,214
พื้นที่ (ตารางเมตร)	3,901,495	1,091,939	1,146,146	455,042	516,017	692,351
ต่อเติมหรือดัดแปลง						
จำนวนผู้ได้รับอนุญาต (ราย)	314	113	77	58	33	33
จำนวนอาคาร (หลัง)	519	210	165	75	33	36
พื้นที่ (ตารางเมตร)	315,486	141,767	124,757	15,849	19,668	13,445
สิ่งก่อสร้างที่ไม่ใช่อาคารโรงเรียน						
ก่อสร้างใหม่						
สิ่งก่อสร้างที่หน่วยวัดเป็นความยาว						
จำนวนผู้ได้รับอนุญาต (ราย)	1,146	624	312	106	82	22
จำนวนสิ่งก่อสร้าง (แห่ง)	1,240	670	343	116	87	24
ความยาว (เมตร)	183,364	62,133	92,835	11,365	6,295	10,736
สิ่งก่อสร้างที่หน่วยวัดเป็นพื้นที่						
จำนวนผู้ได้รับอนุญาต (ราย)	318	101	119	32	24	42
จำนวนสิ่งก่อสร้าง (แห่ง)	395	160	124	33	26	52
พื้นที่ (ตารางเมตร)	279,614	83,525	123,373	14,873	15,500	42,343
ต่อเติมหรือดัดแปลง						
สิ่งก่อสร้างที่หน่วยวัดเป็นความยาว						
จำนวนผู้ได้รับอนุญาต (ราย)	9	7	1	1	-	-
จำนวนสิ่งก่อสร้าง (แห่ง)	9	7	1	1	-	-
ความยาว (เมตร)	746	391	96	259	-	-
สิ่งก่อสร้างที่หน่วยวัดเป็นพื้นที่						
จำนวนผู้ได้รับอนุญาต (ราย)	6	2	1	2	1	-
จำนวนสิ่งก่อสร้าง (แห่ง)	6	2	1	2	1	-
พื้นที่ (ตารางเมตร)	2,244	1,078	140	993	33	-

ตาราง 4 จำนวนผู้ได้รับอนุญาตให้ก่อสร้าง จำนวนสิ่งก่อสร้าง พื้นที่และความยาวของสิ่งก่อสร้าง เดือน ธันวาคม พ.ศ. 2567

รายการ	ทั่วประเทศ	กรุงเทพฯ และปริมณฑล	กลาง	เหนือ	ตะวันออก เฉียงเหนือ	ใต้
สิ่งก่อสร้างประเภทอาคารโรงเรียน						
ก่อสร้างใหม่						
จำนวนผู้ได้รับอนุญาต (ราย)	13,639	1,843	3,682	2,449	3,046	2,619
จำนวนอาคาร (หลัง)	18,469	3,869	4,902	2,822	3,298	3,578
พื้นที่ (ตารางเมตร)	4,016,873	1,232,476	1,261,039	446,779	445,261	631,318
ต่อเติมหรือดัดแปลง						
จำนวนผู้ได้รับอนุญาต (ราย)	259	62	72	55	39	31
จำนวนอาคาร (หลัง)	313	67	84	56	58	48
พื้นที่ (ตารางเมตร)	179,582	72,817	60,069	15,375	23,978	7,343
สิ่งก่อสร้างที่ไม่ใช่อาคารโรงเรียน						
ก่อสร้างใหม่						
สิ่งก่อสร้างที่หน่วยวัดเป็นความยาว						
จำนวนผู้ได้รับอนุญาต (ราย)	1,107	568	300	156	47	36
จำนวนสิ่งก่อสร้าง (แห่ง)	1,200	571	370	172	47	40
ความยาว (เมตร)	170,622	98,540	49,188	11,498	3,888	7,508
สิ่งก่อสร้างที่หน่วยวัดเป็นพื้นที่						
จำนวนผู้ได้รับอนุญาต (ราย)	336	123	120	26	14	53
จำนวนสิ่งก่อสร้าง (แห่ง)	390	141	144	27	14	64
พื้นที่ (ตารางเมตร)	215,703	72,732	92,822	17,991	11,723	20,435
ต่อเติมหรือดัดแปลง						
สิ่งก่อสร้างที่หน่วยวัดเป็นความยาว						
จำนวนผู้ได้รับอนุญาต (ราย)	5	3	1	1	-	-
จำนวนสิ่งก่อสร้าง (แห่ง)	5	3	1	1	-	-
ความยาว (เมตร)	386	73	225	88	-	-
สิ่งก่อสร้างที่หน่วยวัดเป็นพื้นที่						
จำนวนผู้ได้รับอนุญาต (ราย)	8	4	-	-	1	3
จำนวนสิ่งก่อสร้าง (แห่ง)	12	5	-	-	4	3
พื้นที่ (ตารางเมตร)	3,386	2,909	-	-	50	427

ตาราง 5 จำนวนผู้ได้รับอนุญาตให้ก่อสร้าง จำแนกตามชนิดของสิ่งก่อสร้าง ไตรมาสที่ 4 ปี 2567

รายการ	ทั่วประเทศ	กรุงเทพมหานคร					ได้
		และปริมณฑล	กลาง	เหนือ	ตะวันออก เฉียงเหนือ		
หน่วย : ราย							
สิ่งก่อสร้างประเภทอาคารโรงเรียน							
ก่อสร้างใหม่							
เพื่ออยู่อาศัย	38,520	4,676	10,232	6,955	9,384	7,273	
เพื่อการพาณิชย์และสำนักงาน	2,146	793	624	193	233	303	
เพื่อการอุตสาหกรรมและโรงงาน	631	257	234	70	32	38	
เพื่อการศึกษาและสาธารณสุข	64	12	12	10	8	22	
โรงแรม	121	9	36	10	20	46	
อื่น ๆ	1,094	294	350	163	119	168	
ต่อเติมดัดแปลง							
เพื่ออยู่อาศัย	491	136	100	108	69	78	
เพื่อการพาณิชย์และสำนักงาน	145	57	43	16	16	13	
เพื่อการอุตสาหกรรมและโรงงาน	61	20	33	4	3	1	
เพื่อการศึกษาและสาธารณสุข	16	5	6	1	3	1	
โรงแรม	27	2	7	6	4	8	
อื่น ๆ	126	62	25	17	18	4	
สิ่งก่อสร้างที่ไม่ใช่อาคารโรงเรียน							
ก่อสร้างใหม่							
สิ่งก่อสร้างที่มีหน่วยวัดเป็นความยาว							
ท่อ/ทางระบายน้ำ	2,712	1,674	666	127	205	40	
ถนน/ทางรถไฟ	96	36	15	26	11	8	
รั้ว/กำแพง	533	103	140	203	48	39	
สะพาน	50	31	8	4	-	7	
เขื่อน/คันดิน	55	27	5	18	3	2	
อื่น ๆ	-	-	-	-	-	-	
สิ่งก่อสร้างที่มีหน่วยวัดเป็นพื้นที่							
ลานจอดรถ	294	150	78	31	14	21	
สนามกีฬา	16	4	4	2	1	5	
บิมน้ำมัน/บิมน้ำ/บิมน้ำแข็ง/บิมน้ำแข็ง	54	6	13	12	13	10	
ป้ายโฆษณา	187	73	50	15	21	28	
เสาธงสัญญาณ	50	7	21	7	7	8	
สระว่ายน้ำ	210	14	128	2	6	60	
ท่าเรือ	2	-	2	-	-	-	
อื่น ๆ	159	75	52	11	4	17	
ต่อเติมดัดแปลง							
สิ่งก่อสร้างที่มีหน่วยวัดเป็นความยาว							
ท่อ/ทางระบายน้ำ	15	9	6	-	-	-	
ถนน/ทางรถไฟ	2	-	1	1	-	-	
รั้ว/กำแพง	4	1	2	1	-	-	
สะพาน	2	2	-	-	-	-	
เขื่อน/คันดิน	-	-	-	-	-	-	
อื่น ๆ	-	-	-	-	-	-	
สิ่งก่อสร้างที่มีหน่วยวัดเป็นพื้นที่							
ลานจอดรถ	7	5	-	1	1	-	
สนามกีฬา	-	-	-	-	-	-	
บิมน้ำมัน/บิมน้ำ/บิมน้ำแข็ง/บิมน้ำแข็ง	4	-	-	2	1	1	
ป้ายโฆษณา	7	1	-	3	2	1	
เสาธงสัญญาณ	-	-	-	-	-	-	
สระว่ายน้ำ	4	1	1	-	-	2	
ท่าเรือ	-	-	-	-	-	-	
อื่น ๆ	1	1	-	-	-	-	

ตาราง 6 จำนวนสิ่งก่อสร้างที่ได้รับอนุญาตให้ก่อสร้าง จำแนกตามชนิดของสิ่งก่อสร้าง ไตรมาสที่ 4 ปี 2567

รายการ	ทั่วประเทศ	กรุงเทพฯ และปริมณฑล	กลาง	เหนือ	ตะวันออก เฉียงเหนือ	ใต้
สิ่งก่อสร้างประเภทอาคารโรงเรียน						
						หน่วย : หลัง
ก่อสร้างใหม่						
เพื่ออยู่อาศัย	50,247	9,204	13,731	7,891	9,947	9,474
เพื่อการพาณิชย์และสำนักงาน	2,795	996	836	220	269	474
เพื่อการอุตสาหกรรมและโรงงาน	858	334	338	72	61	53
เพื่อการศึกษาและสาธารณสุข	84	12	13	10	16	33
โรงแรม	541	24	94	23	59	341
อื่น ๆ	1,322	362	441	194	132	193
ต่อเติมดัดแปลง						
เพื่ออยู่อาศัย	658	214	178	110	69	87
เพื่อการพาณิชย์และสำนักงาน	172	62	50	16	31	13
เพื่อการอุตสาหกรรมและโรงงาน	74	23	38	5	7	1
เพื่อการศึกษาและสาธารณสุข	16	5	6	1	3	1
โรงแรม	59	2	9	23	5	20
อื่น ๆ	177	98	40	17	18	4
สิ่งก่อสร้างที่ไม่ใช่อาคารโรงเรียน						
						หน่วย : แห่ง
ก่อสร้างใหม่						
สิ่งก่อสร้างที่มีหน่วยวัดเป็นความยาว						
ท่อ/ทางระบายน้ำ	3,039	1,827	800	139	231	42
ถนน/ทางรถไฟ	107	36	15	37	11	8
รั้ว/กำแพง	586	108	141	234	55	48
สะพาน	56	36	9	4	-	7
เขื่อน/คันดิน	68	29	5	29	3	2
อื่น ๆ	-	-	-	-	-	-
สิ่งก่อสร้างที่มีหน่วยวัดเป็นพื้นที่						
ลานจอดรถ	432	253	110	31	15	23
สนามกีฬา	18	4	6	2	1	5
บิมน้ำมัน/บิมน้ำ/บิมน้ำแข็ง/บิมน้ำแข็ง	66	6	15	12	15	18
ป้ายโฆษณา	199	76	56	15	21	31
เสาส่งสัญญาณ	52	7	21	8	7	9
สระว่ายน้ำ	236	16	137	2	6	75
ท่าเรือ	2	-	2	-	-	-
อื่น ๆ	190	96	55	12	4	23
ต่อเติมดัดแปลง						
สิ่งก่อสร้างที่มีหน่วยวัดเป็นความยาว						
ท่อ/ทางระบายน้ำ	15	9	6	-	-	-
ถนน/ทางรถไฟ	2	-	1	1	-	-
รั้ว/กำแพง	4	1	2	1	-	-
สะพาน	2	2	-	-	-	-
เขื่อน/คันดิน	-	-	-	-	-	-
อื่น ๆ	-	-	-	-	-	-
สิ่งก่อสร้างที่มีหน่วยวัดเป็นพื้นที่						
ลานจอดรถ	7	5	-	1	1	-
สนามกีฬา	-	-	-	-	-	-
บิมน้ำมัน/บิมน้ำ/บิมน้ำแข็ง/บิมน้ำแข็ง	4	-	-	2	1	1
ป้ายโฆษณา	10	1	-	3	5	1
เสาส่งสัญญาณ	-	-	-	-	-	-
สระว่ายน้ำ	4	1	1	-	-	2
ท่าเรือ	-	-	-	-	-	-
อื่น ๆ	2	2	-	-	-	-

ตาราง 7 พื้นที่และความยาวของสิ่งก่อสร้างที่ได้รับอนุญาต จำแนกตามชนิดของสิ่งก่อสร้าง ไตรมาสที่ 4 ปี 2567

รายการ	ทั่วประเทศ	กรุงเทพฯ และปริมณฑล	กลาง	เหนือ	ตะวันออก เฉียงเหนือ	ใต้
สิ่งก่อสร้างประเภทอาคารโรงเรียน						
						หน่วย : ตารางเมตร
ก่อสร้างใหม่						
เพื่ออยู่อาศัย	7,514,702	1,969,017	1,871,008	1,094,917	1,214,989	1,364,771
เพื่อการพาณิชย์และสำนักงาน	1,281,557	479,403	341,903	98,924	143,154	218,173
เพื่อการอุตสาหกรรมและโรงงาน	1,748,822	583,546	953,956	91,563	48,971	70,786
เพื่อการศึกษาและสาธารณสุข	73,399	12,806	19,814	10,057	7,697	23,025
โรงแรม	272,659	12,674	60,117	8,637	14,906	176,325
อื่น ๆ	904,202	262,588	343,782	103,140	74,849	119,843
ต่อเติมดัดแปลง						
เพื่ออยู่อาศัย	127,613	75,397	18,510	18,508	7,649	7,549
เพื่อการพาณิชย์และสำนักงาน	231,124	186,227	21,132	6,074	12,079	5,612
เพื่อการอุตสาหกรรมและโรงงาน	228,770	60,407	154,358	8,851	5,107	47
เพื่อการศึกษาและสาธารณสุข	13,487	1,239	11,477	33	554	184
โรงแรม	26,408	4,763	7,444	4,669	2,427	7,105
อื่น ๆ	173,128	100,406	17,281	9,764	38,225	7,452
สิ่งก่อสร้างที่ไม่ใช่อาคารโรงเรียน						
ก่อสร้างใหม่						
						หน่วย : เมตร
สิ่งก่อสร้างที่มีหน่วยวัดเป็นความยาว						
ท่อ/ทางระบายน้ำ	225,090	147,508	51,656	8,310	7,875	9,741
ถนน/ทางรถไฟ	214,202	100,578	72,142	15,253	15,383	10,846
รั้ว/กำแพง	99,831	32,254	31,106	18,143	8,619	9,709
สะพาน	14,928	8,933	3,945	118	-	1,932
เขื่อน/คันดิน	17,388	2,834	2,401	2,733	70	9,350
อื่น ๆ	-	-	-	-	-	-
						หน่วย : ตารางเมตร
สิ่งก่อสร้างที่มีหน่วยวัดเป็นพื้นที่						
ลานจอดรถ	230,631	106,863	55,304	5,185	11,743	51,536
สนามกีฬา	20,559	1,806	5,410	5,973	103	7,267
บิมน้ำมัน/บิมน้ำ/บิมน้ำแข็ง/บิมน้ำแข็ง	68,728	2,843	16,599	14,935	22,812	11,539
ป้ายโฆษณา	13,157	4,635	3,520	720	2,125	2,157
เสาส่งสัญญาณ	3,835	280	1,936	439	409	771
สระว่ายน้ำ	34,955	2,820	9,056	811	1,383	20,885
ท่าเรือ	385	-	385	-	-	-
อื่น ๆ	288,165	88,272	155,733	7,616	998	35,546
ต่อเติมดัดแปลง						
						หน่วย : เมตร
สิ่งก่อสร้างที่มีหน่วยวัดเป็นความยาว						
ท่อ/ทางระบายน้ำ	1,538	833	705	-	-	-
ถนน/ทางรถไฟ	728	-	640	88	-	-
รั้ว/กำแพง	611	31	321	259	-	-
สะพาน	56	56	-	-	-	-
เขื่อน/คันดิน	-	-	-	-	-	-
อื่น ๆ	-	-	-	-	-	-
						หน่วย : ตารางเมตร
สิ่งก่อสร้างที่มีหน่วยวัดเป็นพื้นที่						
ลานจอดรถ	5,290	4,278	-	981	31	-
สนามกีฬา	-	-	-	-	-	-
บิมน้ำมัน/บิมน้ำ/บิมน้ำแข็ง/บิมน้ำแข็ง	3,219	-	-	2,925	280	14
ป้ายโฆษณา	903	247	-	263	83	310
เสาส่งสัญญาณ	-	-	-	-	-	-
สระว่ายน้ำ	375	118	140	-	-	117
ท่าเรือ	-	-	-	-	-	-
อื่น ๆ	950	950	-	-	-	-

ตาราง 8 เปรียบเทียบพื้นที่และความยาวของสิ่งก่อสร้างที่ได้รับอนุญาตให้ก่อสร้าง

รายการ	ไตรมาสที่ 4 ปี 2567	การเปลี่ยนแปลง		ทั่วประเทศ
		ไตรมาสที่ 3 ปี 2567	ไตรมาสที่ 4 ปี 2566	
หน่วย : ตารางเมตร				
สิ่งก่อสร้างประเภทอาคารโรงเรียน				
ก่อสร้างใหม่				
เพื่ออยู่อาศัย	7,514,702	-838,595	-1,872,971	
เพื่อการพาณิชย์และสำนักงาน	1,281,557	149,209	-345,330	
เพื่อการอุตสาหกรรมและโรงงาน	1,748,822	-519,433	233,322	
เพื่อการศึกษาและสาธารณสุข	73,399	-17,221	-60,312	
โรงแรม	272,659	52,605	-48	
อื่น ๆ	904,202	-88,531	-434,450	
ต่อเติมตัดแปลง				
เพื่ออยู่อาศัย	127,613	-58,759	790	
เพื่อการพาณิชย์และสำนักงาน	231,124	104,960	98,646	
เพื่อการอุตสาหกรรมและโรงงาน	228,770	124,028	-82,511	
เพื่อการศึกษาและสาธารณสุข	13,487	-9,866	-2,323	
โรงแรม	26,408	2,070	-19,281	
อื่น ๆ	173,128	32,426	-11,654	
สิ่งก่อสร้างที่ไม่ใช่อาคารโรงเรียน				
ก่อสร้างใหม่				
หน่วย : เมตร				
สิ่งก่อสร้างที่มีหน่วยวัดเป็นความยาว				
ท่อ/ทางระบายน้ำ	225,090	-19,360	-167,491	
ถนน/ทางรถไฟ	214,202	101,351	-25,504	
รั้ว/กำแพง	99,831	-10,648	-12,658	
สะพาน	14,928	6,247	6,843	
เขื่อน/คันดิน	17,388	8,775	-9,297	
อื่น ๆ	-	-777	-2,119	
หน่วย : ตารางเมตร				
สิ่งก่อสร้างที่มีหน่วยวัดเป็นพื้นที่				
ลานจอดรถ	230,631	82,668	-53,989	
สนามกีฬา	20,559	11,208	956	
บิมน้ำมัน/บิมน้ำ/บิมน้ำ	68,728	19,271	39,827	
ป้ายโฆษณา	13,157	1,522	405	
เสาธงสัญญาณ	3,835	981	-1,889	
สระว่ายน้ำ	34,955	-6,399	-14,397	
ท่าเรือ	385	-916	85	
อื่น ๆ	288,165	124,611	-3,084	
ต่อเติมตัดแปลง				
หน่วย : เมตร				
สิ่งก่อสร้างที่มีหน่วยวัดเป็นความยาว				
ท่อ/ทางระบายน้ำ	1,538	-719	110	
ถนน/ทางรถไฟ	728	-27,734	-911	
รั้ว/กำแพง	611	244	481	
สะพาน	56	56	-7	
เขื่อน/คันดิน	-	-	-	
อื่น ๆ	-	-	-	
หน่วย : ตารางเมตร				
สิ่งก่อสร้างที่มีหน่วยวัดเป็นพื้นที่				
ลานจอดรถ	5,290	-3,119	949	
สนามกีฬา	-	-	-	
บิมน้ำมัน/บิมน้ำ/บิมน้ำ	3,219	2,817	-716	
ป้ายโฆษณา	903	664	638	
เสาธงสัญญาณ	-	-	-	
สระว่ายน้ำ	375	-	-	
ท่าเรือ	-	-	-	
อื่น ๆ	950	-15,849	-10,569	

ตาราง 8 เปรียบเทียบพื้นที่และความยาวของสิ่งก่อสร้างที่ได้รับอนุญาตให้ก่อสร้าง

รายการ	ไตรมาสที่ 4 ปี 2567	กรุงเทพมหานครและปริมณฑล	
		การเปลี่ยนแปลง	
		ไตรมาสที่ 3 ปี 2567	ไตรมาสที่ 4 ปี 2566
หน่วย : ตารางเมตร			
สิ่งก่อสร้างประเภทอาคารโรงเรียน			
ก่อสร้างใหม่			
เพื่ออยู่อาศัย	1,969,017	-220,955	-1,065,984
เพื่อการพาณิชย์และสำนักงาน	479,403	-8,961	-268,827
เพื่อการอุตสาหกรรมและโรงงาน	583,546	-8,095	49,510
เพื่อการศึกษาและสาธารณสุข	12,806	-40,147	-2,891
โรงแรม	12,674	-4,083	10,540
อื่น ๆ	262,588	-34,332	-111,973
ต่อเติมตัดแปลง			
เพื่ออยู่อาศัย	75,397	-21,258	6,812
เพื่อการพาณิชย์และสำนักงาน	186,227	93,700	92,103
เพื่อการอุตสาหกรรมและโรงงาน	60,407	19,967	-112,246
เพื่อการศึกษาและสาธารณสุข	1,239	1,127	1,239
โรงแรม	4,763	4,203	3,453
อื่น ๆ	100,406	37,511	208
สิ่งก่อสร้างที่ไม่ใช่อาคารโรงเรียน			
ก่อสร้างใหม่			
หน่วย : เมตร			
สิ่งก่อสร้างที่มีหน่วยวัดเป็นความยาว			
ท่อ/ทางระบายน้ำ	147,508	-18,426	-158,567
ถนน/ทางรถไฟ	100,578	54,801	-98,776
รั้ว/กำแพง	32,254	4,722	-10,172
สะพาน	8,933	3,797	3,467
เขื่อน/คันดิน	2,834	-4,035	-21,781
อื่น ๆ	-	-691	-
หน่วย : ตารางเมตร			
สิ่งก่อสร้างที่มีหน่วยวัดเป็นพื้นที่			
ลานจอดรถ	106,863	37,303	-105,886
สนามกีฬา	1,806	1,474	-510
บิมน้ำมัน/บิมน้ำ/บิมน้ำ	2,843	426	-2,602
ป้ายโฆษณา	4,635	938	-2,017
เสาธงสัญญาณ	280	234	-2,593
สระว่ายน้ำ	2,820	-5,535	-10,237
ท่าเรือ	-	-150	-
อื่น ๆ	88,272	35,365	-108,314
ต่อเติมตัดแปลง			
หน่วย : เมตร			
สิ่งก่อสร้างที่มีหน่วยวัดเป็นความยาว			
ท่อ/ทางระบายน้ำ	833	-1,183	-41
ถนน/ทางรถไฟ	-	-27,187	-
รั้ว/กำแพง	31	-336	-59
สะพาน	56	56	-7
เขื่อน/คันดิน	-	-	-
อื่น ๆ	-	-	-
หน่วย : ตารางเมตร			
สิ่งก่อสร้างที่มีหน่วยวัดเป็นพื้นที่			
ลานจอดรถ	4,278	-3,683	3,146
สนามกีฬา	-	-	-
บิมน้ำมัน/บิมน้ำ/บิมน้ำ	-	-	-118
ป้ายโฆษณา	247	119	247
เสาธงสัญญาณ	-	-	-
สระว่ายน้ำ	118	-	118
ท่าเรือ	-	-	-
อื่น ๆ	950	-10,380	-10,121

ตาราง 8 เปรียบเทียบพื้นที่และความยาวของสิ่งก่อสร้างที่ได้รับอนุญาตให้ก่อสร้าง

รายการ	ไตรมาสที่ 4 ปี 2567	การเปลี่ยนแปลง		ภาคกลาง
		ไตรมาสที่ 3 ปี 2567	ไตรมาสที่ 4 ปี 2566	
สิ่งก่อสร้างประเภทอาคารโรงเรียน				หน่วย : ตารางเมตร
ก่อสร้างใหม่				
เพื่ออยู่อาศัย	1,871,008	-389,844	-342,787	
เพื่อการพาณิชย์และสำนักงาน	341,903	65,100	6,220	
เพื่อการอุตสาหกรรมและโรงงาน	953,956	-477,232	215,349	
เพื่อการศึกษาและสาธารณสุข	19,814	13,766	-11,740	
โรงแรม	60,117	-57,419	-73,540	
อื่น ๆ	343,782	54,108	-126,640	
ต่อเติมตัดแปลง				
เพื่ออยู่อาศัย	18,510	2,353	-2,177	
เพื่อการพาณิชย์และสำนักงาน	21,132	10,204	2,971	
เพื่อการอุตสาหกรรมและโรงงาน	154,358	110,773	50,325	
เพื่อการศึกษาและสาธารณสุข	11,477	3,943	2,872	
โรงแรม	7,444	1,377	-19,231	
อื่น ๆ	17,281	-11,935	-47,011	
สิ่งก่อสร้างที่ไม่ใช่อาคารโรงเรียน				
ก่อสร้างใหม่				
สิ่งก่อสร้างที่มีหน่วยวัดเป็นความยาว				หน่วย : เมตร
ท่อ/ทางระบายน้ำ	51,656	10,920	6,078	
ถนน/ทางรถไฟ	72,142	62,266	48,968	
รั้ว/กำแพง	31,106	-16,102	-1,831	
สะพาน	3,945	2,011	1,736	
เขื่อน/คันดิน	2,401	1,815	1,021	
อื่น ๆ	-	-	-1,969	
สิ่งก่อสร้างที่มีหน่วยวัดเป็นพื้นที่				หน่วย : ตารางเมตร
ลานจอดรถ	55,304	25,769	9,083	
สนามกีฬา	5,410	4,238	5,410	
บิมน้ำมัน/บิมน้ำ/บิมน้ำ	16,599	10,922	5,264	
ป้ายโฆษณา	3,520	577	1,791	
เสาธงสัญญาณ	1,936	464	729	
สระว่ายน้ำ	9,056	-1,809	-544	
ท่าเรือ	385	93	120	
อื่น ๆ	155,733	98,077	100,906	
ต่อเติมตัดแปลง				
สิ่งก่อสร้างที่มีหน่วยวัดเป็นความยาว				หน่วย : เมตร
ท่อ/ทางระบายน้ำ	705	600	168	
ถนน/ทางรถไฟ	640	640	-960	
รั้ว/กำแพง	321	321	321	
สะพาน	-	-	-	
เขื่อน/คันดิน	-	-	-	
อื่น ๆ	-	-	-	
สิ่งก่อสร้างที่มีหน่วยวัดเป็นพื้นที่				หน่วย : ตารางเมตร
ลานจอดรถ	-	-88	-2,937	
สนามกีฬา	-	-	-	
บิมน้ำมัน/บิมน้ำ/บิมน้ำ	-	-	-	
ป้ายโฆษณา	-	-	-169	
เสาธงสัญญาณ	-	-	-	
สระว่ายน้ำ	140	140	140	
ท่าเรือ	-	-	-	
อื่น ๆ	-	-46	-124	

ตาราง 8 เปรียบเทียบพื้นที่และความยาวของสิ่งก่อสร้างที่ได้รับอนุญาตให้ก่อสร้าง

รายการ	ไตรมาสที่ 4 ปี 2567	การเปลี่ยนแปลง		ภาคเหนือ
		ไตรมาสที่ 3 ปี 2567	ไตรมาสที่ 4 ปี 2566	หน่วย : ตารางเมตร
สิ่งก่อสร้างประเภทอาคารโรงเรียน				
ก่อสร้างใหม่				
เพื่ออยู่อาศัย	1,094,917	-368	-115,166	
เพื่อการพาณิชย์และสำนักงาน	98,924	10,681	-27,224	
เพื่อการอุตสาหกรรมและโรงงาน	91,563	23,295	9,462	
เพื่อการศึกษาและสาธารณสุข	10,057	-2,907	-8,687	
โรงแรม	8,637	-5,574	-8,472	
อื่น ๆ	103,140	-25,958	-31,382	
ต่อเติมตัดแปลง				
เพื่ออยู่อาศัย	18,508	22	5,892	
เพื่อการพาณิชย์และสำนักงาน	6,074	-1,538	-2,669	
เพื่อการอุตสาหกรรมและโรงงาน	8,851	3,711	4,626	
เพื่อการศึกษาและสาธารณสุข	33	-807	-2,456	
โรงแรม	4,669	588	-3,127	
อื่น ๆ	9,764	-23,484	3,291	
สิ่งก่อสร้างที่ไม่ใช่อาคารโรงเรียน				
ก่อสร้างใหม่				
สิ่งก่อสร้างที่มีหน่วยวัดเป็นความยาว				หน่วย : เมตร
ท่อ/ทางระบายน้ำ	8,310	-6,940	-5,671	
ถนน/ทางรถไฟ	15,253	3,009	8,616	
รั้ว/กำแพง	18,143	4,755	-2,413	
สะพาน	118	-391	-103	
เขื่อน/คันดิน	2,733	2,733	2,171	
อื่น ๆ	-	-86	-150	
สิ่งก่อสร้างที่มีหน่วยวัดเป็นพื้นที่				หน่วย : ตารางเมตร
ลานจอดรถ	5,185	-7,513	-9,070	
สนามกีฬา	5,973	5,973	5,973	
บิมน้ำมัน/บิมน้ำ/บิมน้ำ	14,935	8,131	9,690	
ป้ายโฆษณา	720	-1,529	-487	
เสาธงสัญญาณ	439	393	151	
สระว่ายน้ำ	811	-94	-100	
ท่าเรือ	-	-	-35	
อื่น ๆ	7,616	5,891	-2,212	
ต่อเติมตัดแปลง				
สิ่งก่อสร้างที่มีหน่วยวัดเป็นความยาว				หน่วย : เมตร
ท่อ/ทางระบายน้ำ	-	-136	-	
ถนน/ทางรถไฟ	88	88	59	
รั้ว/กำแพง	259	259	259	
สะพาน	-	-	-	
เขื่อน/คันดิน	-	-	-	
อื่น ๆ	-	-	-	
สิ่งก่อสร้างที่มีหน่วยวัดเป็นพื้นที่				หน่วย : ตารางเมตร
ลานจอดรถ	981	981	981	
สนามกีฬา	-	-	-	
บิมน้ำมัน/บิมน้ำ/บิมน้ำ	2,925	2,925	2,925	
ป้ายโฆษณา	263	263	249	
เสาธงสัญญาณ	-	-	-	
สระว่ายน้ำ	-	-	-	
ท่าเรือ	-	-	-	
อื่น ๆ	-	-2,538	-324	

ตาราง 8 เปรียบเทียบพื้นที่และความยาวของสิ่งก่อสร้างที่ได้รับอนุญาตให้ก่อสร้าง

รายการ	ไตรมาสที่ 4 ปี 2567	ภาคตะวันออกเฉียงเหนือ	
		การเปลี่ยนแปลง	
		ไตรมาสที่ 3 ปี 2567	ไตรมาสที่ 4 ปี 2566
สิ่งก่อสร้างประเภทอาคารโรงเรียน			
หน่วย : ตารางเมตร			
ก่อสร้างใหม่			
เพื่ออยู่อาศัย	1,214,989	-11,880	-112,675
เพื่อการพาณิชย์และสำนักงาน	143,154	27,931	-122,159
เพื่อการอุตสาหกรรมและโรงงาน	48,971	-38,568	-56,238
เพื่อการศึกษาและสาธารณสุข	7,697	-966	-27,299
โรงแรม	14,906	4,998	2,002
อื่น ๆ	74,849	-32,377	-80,690
ต่อเติมตัดแปลง			
เพื่ออยู่อาศัย	7,649	-7,862	-7,660
เพื่อการพาณิชย์และสำนักงาน	12,079	2,735	6,277
เพื่อการอุตสาหกรรมและโรงงาน	5,107	1,662	5,082
เพื่อการศึกษาและสาธารณสุข	554	-1,150	-2,963
โรงแรม	2,427	2,427	2,427
อื่น ๆ	38,225	35,974	26,085
สิ่งก่อสร้างที่ไม่ใช่อาคารโรงเรียน			
ก่อสร้างใหม่			
หน่วย : เมตร			
สิ่งก่อสร้างที่มีหน่วยวัดเป็นความยาว			
ท่อ/ทางระบายน้ำ	7,875	-11,264	-12,153
ถนน/ทางรถไฟ	15,383	-15,612	13,308
รั้ว/กำแพง	8,619	-1,515	-1,413
สะพาน	-	-400	-16
เขื่อน/คันดิน	70	70	70
อื่น ๆ	-	-	-
หน่วย : ตารางเมตร			
สิ่งก่อสร้างที่มีหน่วยวัดเป็นพื้นที่			
ลานจอดรถ	11,743	10,078	8,819
สนามกีฬา	103	-1,507	-14,120
บิมน้ำมัน/บิมน้ำ/บิมน้ำแข็ง/บิมน้ำแข็ง	22,812	-1,833	18,334
ป้ายโฆษณา	2,125	1,166	546
เสาธงสัญญาณ	409	-50	-345
สระว่ายน้ำ	1,383	-82	-1,028
ท่าเรือ	-	-	-
อื่น ๆ	998	-2,685	-3,376
ต่อเติมตัดแปลง			
หน่วย : เมตร			
สิ่งก่อสร้างที่มีหน่วยวัดเป็นความยาว			
ท่อ/ทางระบายน้ำ	-	-	-17
ถนน/ทางรถไฟ	-	-1,275	-10
รั้ว/กำแพง	-	-	-40
สะพาน	-	-	-
เขื่อน/คันดิน	-	-	-
อื่น ๆ	-	-	-
หน่วย : ตารางเมตร			
สิ่งก่อสร้างที่มีหน่วยวัดเป็นพื้นที่			
ลานจอดรถ	31	-329	-169
สนามกีฬา	-	-	-
บิมน้ำมัน/บิมน้ำ/บิมน้ำแข็ง/บิมน้ำแข็ง	280	280	-3,537
ป้ายโฆษณา	83	-28	3
เสาธงสัญญาณ	-	-	-
สระว่ายน้ำ	-	-	-
ท่าเรือ	-	-	-
อื่น ๆ	-	-	-

ตาราง 8 เปรียบเทียบพื้นที่และความยาวของสิ่งก่อสร้างที่ได้รับอนุญาตให้ก่อสร้าง

รายการ	ไตรมาสที่ 4 ปี 2567	การเปลี่ยนแปลง		ภาคใต้
		ไตรมาสที่ 3 ปี 2567	ไตรมาสที่ 4 ปี 2566	
สิ่งก่อสร้างประเภทอาคารโรงเรียน				หน่วย : ตารางเมตร
ก่อสร้างใหม่				
เพื่ออยู่อาศัย	1,364,771	-215,548		-236,359
เพื่อการพาณิชย์และสำนักงาน	218,173	54,458		66,660
เพื่อการอุตสาหกรรมและโรงงาน	70,786	-18,833		15,239
เพื่อการศึกษาและสาธารณสุข	23,025	13,033		-9,695
โรงแรม	176,325	114,683		69,422
อื่น ๆ	119,843	-49,972		-83,765
ต่อเติมตัดแปลง				
เพื่ออยู่อาศัย	7,549	-32,014		-2,077
เพื่อการพาณิชย์และสำนักงาน	5,612	-141		-36
เพื่อการอุตสาหกรรมและโรงงาน	47	-12,085		-30,298
เพื่อการศึกษาและสาธารณสุข	184	-12,979		-1,015
โรงแรม	7,105	-6,525		-2,803
อื่น ๆ	7,452	-5,640		5,773
สิ่งก่อสร้างที่ไม่ใช่อาคารโรงเรียน				
ก่อสร้างใหม่				
สิ่งก่อสร้างที่มีหน่วยวัดเป็นความยาว				หน่วย : เมตร
ท่อ/ทางระบายน้ำ	9,741	6,350		2,822
ถนน/ทางรถไฟ	10,846	-3,113		2,380
รั้ว/กำแพง	9,709	-2,508		3,171
สะพาน	1,932	1,230		1,759
เขื่อน/คันดิน	9,350	8,192		9,222
อื่น ๆ	-	-		-
สิ่งก่อสร้างที่มีหน่วยวัดเป็นพื้นที่				หน่วย : ตารางเมตร
ลานจอดรถ	51,536	17,031		43,065
สนามกีฬา	7,267	1,030		4,203
บิมน้ำมัน/บิมน้ำ/บิมน้ำแข็ง/บิมน้ำแข็ง	11,539	1,625		9,141
ป้ายโฆษณา	2,157	370		572
เสาธงสัญญาณ	771	-60		169
สระว่ายน้ำ	20,885	1,121		-2,488
ท่าเรือ	-	-859		-
อื่น ๆ	35,546	-12,037		9,912
ต่อเติมตัดแปลง				
สิ่งก่อสร้างที่มีหน่วยวัดเป็นความยาว				หน่วย : เมตร
ท่อ/ทางระบายน้ำ	-	-		-
ถนน/ทางรถไฟ	-	-		-
รั้ว/กำแพง	-	-		-
สะพาน	-	-		-
เขื่อน/คันดิน	-	-		-
อื่น ๆ	-	-		-
สิ่งก่อสร้างที่มีหน่วยวัดเป็นพื้นที่				หน่วย : ตารางเมตร
ลานจอดรถ	-	-		-72
สนามกีฬา	-	-		-
บิมน้ำมัน/บิมน้ำ/บิมน้ำแข็ง/บิมน้ำแข็ง	14	-388		14
ป้ายโฆษณา	310	310		308
เสาธงสัญญาณ	-	-		-
สระว่ายน้ำ	117	117		117
ท่าเรือ	-	-		-
อื่น ๆ	-	-2,885		-

ตาราง 9 จำนวนผู้ได้รับอนุญาตให้ก่อสร้าง จำแนกตามชนิดของสิ่งก่อสร้าง เดือน ตุลาคม พ.ศ. 2567

รายการ	หน่วย : ราย					
	ทั่วประเทศ	กรุงเทพฯ และปริมณฑล	กลาง	เหนือ	ตะวันออก เฉียงเหนือ	ใต้
สิ่งก่อสร้างประเภทอาคารโรงเรียน						
ก่อสร้างใหม่						
เพื่ออยู่อาศัย	13,308	1,628	3,549	2,264	3,374	2,493
เพื่อการพาณิชย์และสำนักงาน	720	242	216	81	81	100
เพื่อการอุตสาหกรรมและโรงงาน	238	96	92	20	16	14
เพื่อการศึกษาศาสนาและสาธารณสุข	15	3	1	4	2	5
โรงแรม	41	4	11	8	8	10
อื่น ๆ	407	111	125	57	56	58
ต่อเติมดัดแปลง						
เพื่ออยู่อาศัย	167	53	29	28	23	34
เพื่อการพาณิชย์และสำนักงาน	50	25	14	1	6	4
เพื่อการอุตสาหกรรมและโรงงาน	22	8	8	3	2	1
เพื่อการศึกษาศาสนาและสาธารณสุข	6	2	3	1	-	-
โรงแรม	9	-	4	2	1	2
อื่น ๆ	39	19	7	4	9	-
สิ่งก่อสร้างที่ไม่ใช่อาคารโรงเรียน						
ก่อสร้างใหม่						
สิ่งก่อสร้างที่มีหน่วยวัดเป็นความยาว						
ท่อ/ทางระบายน้ำ	937	605	171	34	110	17
ถนน/ทางรถไฟ	37	13	1	13	4	6
รั้ว/กำแพง	174	42	46	52	21	13
สะพาน	18	14	2	1	-	1
เขื่อน/คันดิน	27	5	2	16	3	1
อื่น ๆ	-	-	-	-	-	-
สิ่งก่อสร้างที่มีหน่วยวัดเป็นพื้นที่						
ลานจอดรถ	96	57	19	6	7	7
สนามกีฬา	2	1	-	-	-	1
บิมน้ำมัน/บิมน้ำ/บิมน้ำ	22	2	6	4	6	4
ป้ายโฆษณา	70	24	19	5	10	12
เสาส่งสัญญาณ	21	4	7	3	2	5
สระว่ายน้ำ	64	1	43	2	2	16
ท่าเรือ	-	-	-	-	-	-
อื่น ๆ	43	16	15	2	1	9
ต่อเติมดัดแปลง						
สิ่งก่อสร้างที่มีหน่วยวัดเป็นความยาว						
ท่อ/ทางระบายน้ำ	7	1	6	-	-	-
ถนน/ทางรถไฟ	1	-	1	-	-	-
รั้ว/กำแพง	1	1	-	-	-	-
สะพาน	-	-	-	-	-	-
เขื่อน/คันดิน	-	-	-	-	-	-
อื่น ๆ	-	-	-	-	-	-
สิ่งก่อสร้างที่มีหน่วยวัดเป็นพื้นที่						
ลานจอดรถ	2	1	-	-	1	-
สนามกีฬา	-	-	-	-	-	-
บิมน้ำมัน/บิมน้ำ/บิมน้ำ	4	-	-	2	1	1
ป้ายโฆษณา	3	1	-	2	-	-
เสาส่งสัญญาณ	-	-	-	-	-	-
สระว่ายน้ำ	-	-	-	-	-	-
ท่าเรือ	-	-	-	-	-	-
อื่น ๆ	-	-	-	-	-	-

ตาราง 10 จำนวนผู้ได้รับอนุญาตให้ก่อสร้าง จำแนกตามชนิดของสิ่งก่อสร้าง เดือน พฤศจิกายน พ.ศ. 2567

รายการ	หน่วย : ราย					
	ทั่วประเทศ	กรุงเทพฯ และปริมณฑล	กลาง	เหนือ	ตะวันออก เฉียงเหนือ	ใต้
สิ่งก่อสร้างประเภทอาคารโรงเรียน						
ก่อสร้างใหม่						
เพื่ออยู่อาศัย	12,906	1,640	3,422	2,383	3,089	2,372
เพื่อการพาณิชย์และสำนักงาน	709	285	199	63	72	90
เพื่อการอุตสาหกรรมและโรงงาน	189	74	75	20	10	10
เพื่อการศึกษาศาสนาและสาธารณสุข	28	5	7	4	5	7
โรงแรม	34	3	9	-	4	18
อื่น ๆ	342	107	100	48	33	54
ต่อเติมดัดแปลง						
เพื่ออยู่อาศัย	178	53	39	40	23	23
เพื่อการพาณิชย์และสำนักงาน	57	21	18	8	6	4
เพื่อการอุตสาหกรรมและโรงงาน	19	9	10	-	-	-
เพื่อการศึกษาศาสนาและสาธารณสุข	4	1	1	-	2	-
โรงแรม	8	1	3	2	-	2
อื่น ๆ	48	28	6	8	2	4
สิ่งก่อสร้างที่ไม่ใช่อาคารโรงเรียน						
ก่อสร้างใหม่						
สิ่งก่อสร้างที่มีหน่วยวัดเป็นความยาว						
ท่อ/ทางระบายน้ำ	931	551	262	47	59	12
ถนน/ทางรถไฟ	28	12	5	5	5	1
รั้ว/กำแพง	159	36	43	54	18	8
สะพาน	12	10	2	-	-	-
เขื่อน/คันดิน	16	15	-	-	-	1
อื่น ๆ	-	-	-	-	-	-
สิ่งก่อสร้างที่มีหน่วยวัดเป็นพื้นที่						
ลานจอดรถ	115	47	35	20	5	8
สนามกีฬา	5	-	3	1	-	1
บิมน้ำมัน/บิมน้ำ/บิมน้ำ	15	2	3	3	5	2
ป้ายโฆษณา	56	24	15	5	8	4
เสาส่งสัญญาณ	13	2	5	2	3	1
สระว่ายน้ำ	65	2	38	-	3	22
ท่าเรือ	-	-	-	-	-	-
อื่น ๆ	49	24	20	1	-	4
ต่อเติมดัดแปลง						
สิ่งก่อสร้างที่มีหน่วยวัดเป็นความยาว						
ท่อ/ทางระบายน้ำ	5	5	-	-	-	-
ถนน/ทางรถไฟ	-	-	-	-	-	-
รั้ว/กำแพง	2	-	1	1	-	-
สะพาน	2	2	-	-	-	-
เขื่อน/คันดิน	-	-	-	-	-	-
อื่น ๆ	-	-	-	-	-	-
สิ่งก่อสร้างที่มีหน่วยวัดเป็นพื้นที่						
ลานจอดรถ	2	1	-	1	-	-
สนามกีฬา	-	-	-	-	-	-
บิมน้ำมัน/บิมน้ำ/บิมน้ำ	-	-	-	-	-	-
ป้ายโฆษณา	2	-	-	1	1	-
เสาส่งสัญญาณ	-	-	-	-	-	-
สระว่ายน้ำ	2	1	1	-	-	-
ท่าเรือ	-	-	-	-	-	-
อื่น ๆ	-	-	-	-	-	-

ตาราง 11 จำนวนผู้ได้รับอนุญาตให้ก่อสร้าง จำแนกตามชนิดของสิ่งก่อสร้าง เดือน ธันวาคม พ.ศ. 2567

รายการ	หน่วย : ราย					
	ทั่วประเทศ	กรุงเทพฯ และปริมณฑล	กลาง	เหนือ	ตะวันออก เฉียงเหนือ	ใต้
สิ่งก่อสร้างประเภทอาคารโรงเรียน						
ก่อสร้างใหม่						
เพื่ออยู่อาศัย	12,306	1,408	3,261	2,308	2,921	2,408
เพื่อการพาณิชย์และสำนักงาน	717	266	209	49	80	113
เพื่อการอุตสาหกรรมและโรงงาน	204	87	67	30	6	14
เพื่อการศึกษาและสาธารณสุข	21	4	4	2	1	10
โรงแรม	46	2	16	2	8	18
อื่น ๆ	345	76	125	58	30	56
ต่อเติมดัดแปลง						
เพื่ออยู่อาศัย	146	30	32	40	23	21
เพื่อการพาณิชย์และสำนักงาน	38	11	11	7	4	5
เพื่อการอุตสาหกรรมและโรงงาน	20	3	15	1	1	-
เพื่อการศึกษาและสาธารณสุข	6	2	2	-	1	1
โรงแรม	10	1	-	2	3	4
อื่น ๆ	39	15	12	5	7	-
สิ่งก่อสร้างที่ไม่ใช่อาคารโรงเรียน						
ก่อสร้างใหม่						
สิ่งก่อสร้างที่มีหน่วยวัดเป็นความยาว						
ท่อ/ทางระบายน้ำ	844	518	233	46	36	11
ถนน/ทางรถไฟ	31	11	9	8	2	1
รั้ว/กำแพง	200	25	51	97	9	18
สะพาน	20	7	4	3	-	6
เขื่อน/คันดิน	12	7	3	2	-	-
อื่น ๆ	-	-	-	-	-	-
สิ่งก่อสร้างที่มีหน่วยวัดเป็นพื้นที่						
ลานจอดรถ	83	46	24	5	2	6
สนามกีฬา	9	3	1	1	1	3
บิมน้ำมัน/บิมน้ำ/บิมน้ำ	17	2	4	5	2	4
ป้ายโฆษณา	61	25	16	5	3	12
เสาส่งสัญญาณ	16	1	9	2	2	2
สระว่ายน้ำ	81	11	47	-	1	22
ท่าเรือ	2	-	2	-	-	-
อื่น ๆ	67	35	17	8	3	4
ต่อเติมดัดแปลง						
สิ่งก่อสร้างที่มีหน่วยวัดเป็นความยาว						
ท่อ/ทางระบายน้ำ	3	3	-	-	-	-
ถนน/ทางรถไฟ	1	-	-	1	-	-
รั้ว/กำแพง	1	-	1	-	-	-
สะพาน	-	-	-	-	-	-
เขื่อน/คันดิน	-	-	-	-	-	-
อื่น ๆ	-	-	-	-	-	-
สิ่งก่อสร้างที่มีหน่วยวัดเป็นพื้นที่						
ลานจอดรถ	3	3	-	-	-	-
สนามกีฬา	-	-	-	-	-	-
บิมน้ำมัน/บิมน้ำ/บิมน้ำ	-	-	-	-	-	-
ป้ายโฆษณา	2	-	-	-	1	1
เสาส่งสัญญาณ	-	-	-	-	-	-
สระว่ายน้ำ	2	-	-	-	-	2
ท่าเรือ	-	-	-	-	-	-
อื่น ๆ	1	1	-	-	-	-

ตาราง 12 จำนวนสิ่งก่อสร้างที่ได้รับอนุญาตให้ก่อสร้าง จำแนกตามชนิดของสิ่งก่อสร้าง เดือน ตุลาคม พ.ศ. 2567

รายการ	ทั่วประเทศ	กรุงเทพฯ และปริมณฑล	กลาง	เหนือ	ตะวันออก เฉียงเหนือ	ใต้
สิ่งก่อสร้างประเภทอาคารโรงเรียน						
หน่วย : หลัง						
ก่อสร้างใหม่						
เพื่ออยู่อาศัย	17,527	3,135	4,790	2,547	3,540	3,515
เพื่อการพาณิชย์และสำนักงาน	894	304	274	92	90	134
เพื่อการอุตสาหกรรมและโรงงาน	309	120	118	21	32	18
เพื่อการศึกษาศาสนาและสาธารณสุข	15	3	1	4	2	5
โรงแรม	118	10	29	17	22	40
อื่น ๆ	517	159	165	65	64	64
ต่อเติมดัดแปลง						
เพื่ออยู่อาศัย	182	59	36	29	23	35
เพื่อการพาณิชย์และสำนักงาน	51	26	14	1	6	4
เพื่อการอุตสาหกรรมและโรงงาน	25	9	8	4	3	1
เพื่อการศึกษาศาสนาและสาธารณสุข	6	2	3	1	-	-
โรงแรม	9	-	4	2	1	2
อื่น ๆ	51	31	7	4	9	-
สิ่งก่อสร้างที่ไม่ใช่อาคารโรงเรียน						
หน่วย : แห่ง						
ก่อสร้างใหม่						
สิ่งก่อสร้างที่มีหน่วยวัดเป็นความยาว						
ท่อ/ทางระบายน้ำ	1,101	713	205	35	131	17
ถนน/ทางรถไฟ	48	13	1	24	4	6
รั้ว/กำแพง	206	46	46	68	28	18
สะพาน	23	18	3	1	-	1
เขื่อน/คันดิน	38	5	2	27	3	1
อื่น ๆ	-	-	-	-	-	-
สิ่งก่อสร้างที่มีหน่วยวัดเป็นพื้นที่						
ลานจอดรถ	155	100	34	6	8	7
สนามกีฬา	2	1	-	-	-	1
บิมน้ำมัน/บิมน้ำ/บิมน้ำแข็ง/บิมน้ำร้อน	30	2	6	4	6	12
ป้ายโฆษณา	73	24	22	5	10	12
เสาส่งสัญญาณ	21	4	7	3	2	5
สระว่ายน้ำ	73	1	50	2	2	18
ท่าเรือ	-	-	-	-	-	-
อื่น ๆ	56	25	15	2	1	13
ต่อเติมดัดแปลง						
สิ่งก่อสร้างที่มีหน่วยวัดเป็นความยาว						
ท่อ/ทางระบายน้ำ	7	1	6	-	-	-
ถนน/ทางรถไฟ	1	-	1	-	-	-
รั้ว/กำแพง	1	1	-	-	-	-
สะพาน	-	-	-	-	-	-
เขื่อน/คันดิน	-	-	-	-	-	-
อื่น ๆ	-	-	-	-	-	-
สิ่งก่อสร้างที่มีหน่วยวัดเป็นพื้นที่						
ลานจอดรถ	2	1	-	-	1	-
สนามกีฬา	-	-	-	-	-	-
บิมน้ำมัน/บิมน้ำ/บิมน้ำแข็ง/บิมน้ำร้อน	4	-	-	2	1	1
ป้ายโฆษณา	3	1	-	2	-	-
เสาส่งสัญญาณ	-	-	-	-	-	-
สระว่ายน้ำ	-	-	-	-	-	-
ท่าเรือ	-	-	-	-	-	-
อื่น ๆ	-	-	-	-	-	-

ตาราง 13 จำนวนสิ่งก่อสร้างที่ได้รับอนุญาตให้ก่อสร้าง จำแนกตามชนิดของสิ่งก่อสร้าง เดือน พฤศจิกายน พ.ศ. 2567

รายการ	ทั่วประเทศ	กรุงเทพฯ และปริมณฑล	กลาง	เหนือ	ตะวันออก เฉียงเหนือ	ใต้
สิ่งก่อสร้างประเภทอาคารโรงเรียน						
หน่วย : หลัง						
ก่อสร้างใหม่						
เพื่ออยู่อาศัย	16,218	2,696	4,622	2,681	3,275	2,944
เพื่อการพาณิชย์และสำนักงาน	977	406	294	72	87	118
เพื่อการอุตสาหกรรมและโรงงาน	249	89	115	21	14	10
เพื่อการศึกษาและสาธารณสุข	47	5	7	4	13	18
โรงแรม	104	12	20	-	10	62
อื่น ๆ	403	124	116	64	37	62
ต่อเติมดัดแปลง						
เพื่ออยู่อาศัย	323	125	109	40	23	26
เพื่อการพาณิชย์และสำนักงาน	61	24	19	8	6	4
เพื่อการอุตสาหกรรมและโรงงาน	21	11	10	-	-	-
เพื่อการศึกษาและสาธารณสุข	4	1	1	-	2	-
โรงแรม	27	1	5	19	-	2
อื่น ๆ	83	48	21	8	2	4
สิ่งก่อสร้างที่ไม่ใช่อาคารโรงเรียน						
หน่วย : แห่ง						
ก่อสร้างใหม่						
สิ่งก่อสร้างที่มีหน่วยวัดเป็นความยาว						
ท่อ/ทางระบายน้ำ	1,020	593	292	57	64	14
ถนน/ทางรถไฟ	28	12	5	5	5	1
รั้ว/กำแพง	161	37	44	54	18	8
สะพาน	13	11	2	-	-	-
เขื่อน/คันดิน	18	17	-	-	-	1
อื่น ๆ	-	-	-	-	-	-
สิ่งก่อสร้างที่มีหน่วยวัดเป็นพื้นที่						
ลานจอดรถ	166	96	35	20	5	10
สนามกีฬา	7	-	5	1	-	1
บิมน้ำมัน/บิมน้ำ/บิมน้ำ	17	2	3	3	7	2
ป้ายโฆษณา	59	26	16	5	8	4
เสาส่งสัญญาณ	15	2	5	3	3	2
สระว่ายน้ำ	72	2	40	-	3	27
ท่าเรือ	-	-	-	-	-	-
อื่น ๆ	59	32	20	1	-	6
ต่อเติมดัดแปลง						
สิ่งก่อสร้างที่มีหน่วยวัดเป็นความยาว						
ท่อ/ทางระบายน้ำ	5	5	-	-	-	-
ถนน/ทางรถไฟ	-	-	-	-	-	-
รั้ว/กำแพง	2	-	1	1	-	-
สะพาน	2	2	-	-	-	-
เขื่อน/คันดิน	-	-	-	-	-	-
อื่น ๆ	-	-	-	-	-	-
สิ่งก่อสร้างที่มีหน่วยวัดเป็นพื้นที่						
ลานจอดรถ	2	1	-	1	-	-
สนามกีฬา	-	-	-	-	-	-
บิมน้ำมัน/บิมน้ำ/บิมน้ำ	-	-	-	-	-	-
ป้ายโฆษณา	2	-	-	1	1	-
เสาส่งสัญญาณ	-	-	-	-	-	-
สระว่ายน้ำ	2	1	1	-	-	-
ท่าเรือ	-	-	-	-	-	-
อื่น ๆ	-	-	-	-	-	-

ตาราง 14 จำนวนสิ่งก่อสร้างที่ได้รับอนุญาตให้ก่อสร้าง จำแนกตามชนิดของสิ่งก่อสร้าง เดือน ธันวาคม พ.ศ. 2567

รายการ	ทั่วประเทศ	กรุงเทพฯ และปริมณฑล	กลาง	เหนือ	ตะวันออก เฉียงเหนือ	ใต้
สิ่งก่อสร้างประเภทอาคารโรงเรียน						
หน่วย : หลัง						
ก่อสร้างใหม่						
เพื่ออยู่อาศัย	16,502	3,373	4,319	2,663	3,132	3,015
เพื่อการพาณิชย์และสำนักงาน	924	286	268	56	92	222
เพื่อการอุตสาหกรรมและโรงงาน	300	125	105	30	15	25
เพื่อการศึกษาและสาธารณสุข	22	4	5	2	1	10
โรงแรม	319	2	45	6	27	239
อื่น ๆ	402	79	160	65	31	67
ต่อเติมดัดแปลง						
เพื่ออยู่อาศัย	153	30	33	41	23	26
เพื่อการพาณิชย์และสำนักงาน	60	12	17	7	19	5
เพื่อการอุตสาหกรรมและโรงงาน	28	3	20	1	4	-
เพื่อการศึกษาและสาธารณสุข	6	2	2	-	1	1
โรงแรม	23	1	-	2	4	16
อื่น ๆ	43	19	12	5	7	-
สิ่งก่อสร้างที่ไม่ใช่อาคารโรงเรียน						
หน่วย : แห่ง						
ก่อสร้างใหม่						
สิ่งก่อสร้างที่มีหน่วยวัดเป็นความยาว						
ท่อ/ทางระบายน้ำ	918	521	303	47	36	11
ถนน/ทางรถไฟ	31	11	9	8	2	1
รั้ว/กำแพง	219	25	51	112	9	22
สะพาน	20	7	4	3	-	6
เขื่อน/คันดิน	12	7	3	2	-	-
อื่น ๆ	-	-	-	-	-	-
สิ่งก่อสร้างที่มีหน่วยวัดเป็นพื้นที่						
ลานจอดรถ	111	57	41	5	2	6
สนามกีฬา	9	3	1	1	1	3
บิมน้ำมัน/บิมน้ำ/บิมน้ำ	19	2	6	5	2	4
ป้ายโฆษณา	67	26	18	5	3	15
เสาส่งสัญญาณ	16	1	9	2	2	2
สระว่ายน้ำ	91	13	47	-	1	30
ท่าเรือ	2	-	2	-	-	-
อื่น ๆ	75	39	20	9	3	4
ต่อเติมดัดแปลง						
สิ่งก่อสร้างที่มีหน่วยวัดเป็นความยาว						
ท่อ/ทางระบายน้ำ	3	3	-	-	-	-
ถนน/ทางรถไฟ	1	-	-	1	-	-
รั้ว/กำแพง	1	-	1	-	-	-
สะพาน	-	-	-	-	-	-
เขื่อน/คันดิน	-	-	-	-	-	-
อื่น ๆ	-	-	-	-	-	-
สิ่งก่อสร้างที่มีหน่วยวัดเป็นพื้นที่						
ลานจอดรถ	3	3	-	-	-	-
สนามกีฬา	-	-	-	-	-	-
บิมน้ำมัน/บิมน้ำ/บิมน้ำ	-	-	-	-	-	-
ป้ายโฆษณา	5	-	-	-	4	1
เสาส่งสัญญาณ	-	-	-	-	-	-
สระว่ายน้ำ	2	-	-	-	-	2
ท่าเรือ	-	-	-	-	-	-
อื่น ๆ	2	2	-	-	-	-

ตาราง 15 พื้นที่และความยาวของสิ่งก่อสร้างที่ได้รับอนุญาต จำแนกตามชนิดของสิ่งก่อสร้าง เดือน ตุลาคม พ.ศ. 2567

รายการ	ทั่วประเทศ	กรุงเทพฯ และปริมณฑล	กลาง	เหนือ	ตะวันออก เฉียงเหนือ	ใต้
สิ่งก่อสร้างประเภทอาคารโรงเรียน						
หน่วย : ตารางเมตร						
ก่อสร้างใหม่						
เพื่ออยู่อาศัย	2,394,442	575,332	617,549	369,588	418,478	413,495
เพื่อการพาณิชย์และสำนักงาน	444,424	135,442	98,568	49,632	41,678	119,104
เพื่อการอุตสาหกรรมและโรงงาน	622,339	179,809	327,740	60,998	30,823	22,969
เพื่อการศึกษาและสาธารณสุข	12,040	1,916	464	1,853	850	6,957
โรงแรม	62,768	3,516	12,082	6,547	5,889	34,734
อื่น ๆ	340,960	99,604	126,992	16,799	45,570	51,995
ต่อเติมดัดแปลง						
เพื่ออยู่อาศัย	33,511	16,042	6,318	5,081	2,851	3,219
เพื่อการพาณิชย์และสำนักงาน	165,772	156,313	3,053	112	4,148	2,146
เพื่อการอุตสาหกรรมและโรงงาน	40,298	12,956	18,042	8,786	467	47
เพื่อการศึกษาและสาธารณสุข	10,169	616	9,520	33	-	-
โรงแรม	8,889	-	6,819	52	269	1,749
อื่น ๆ	46,823	27,928	1,624	2,611	14,660	-
สิ่งก่อสร้างที่ไม่ใช่อาคารโรงเรียน						
ก่อสร้างใหม่						
หน่วย : เมตร						
สิ่งก่อสร้างที่มีหน่วยวัดเป็นความยาว						
ท่อ/ทางระบายน้ำ	85,611	59,709	10,785	1,880	4,532	8,705
ถนน/ทางรถไฟ	87,649	54,277	17	11,151	11,475	10,729
รั้ว/กำแพง	32,462	9,976	7,034	6,041	5,687	3,724
สะพาน	8,098	6,693	1,292	33	-	80
เขื่อน/คันดิน	3,633	779	99	2,589	70	96
อื่น ๆ	-	-	-	-	-	-
สิ่งก่อสร้างที่มีหน่วยวัดเป็นพื้นที่						
หน่วย : ตารางเมตร						
ลานจอดรถ	79,846	30,957	14,243	457	5,937	28,252
สนามกีฬา	1,723	1,100	-	-	-	623
บิมน้ำมัน/บิมน้ำ/บิมน้ำแข็ง/บิมน้ำแข็ง	16,490	1,217	3,129	895	5,272	5,977
ป้ายโฆษณา	3,543	1,220	785	88	533	917
เสาส่งสัญญาณ	1,013	178	199	111	88	437
สระว่ายน้ำ	7,531	90	5,202	811	246	1,182
ท่าเรือ	-	-	-	-	-	-
อื่น ๆ	54,952	16,500	8,190	453	274	29,535
ต่อเติมดัดแปลง						
หน่วย : เมตร						
สิ่งก่อสร้างที่มีหน่วยวัดเป็นความยาว						
ท่อ/ทางระบายน้ำ	1,130	425	705	-	-	-
ถนน/ทางรถไฟ	640	-	640	-	-	-
รั้ว/กำแพง	31	31	-	-	-	-
สะพาน	-	-	-	-	-	-
เขื่อน/คันดิน	-	-	-	-	-	-
อื่น ๆ	-	-	-	-	-	-
สิ่งก่อสร้างที่มีหน่วยวัดเป็นพื้นที่						
หน่วย : ตารางเมตร						
ลานจอดรถ	1,390	1,359	-	-	31	-
สนามกีฬา	-	-	-	-	-	-
บิมน้ำมัน/บิมน้ำ/บิมน้ำแข็ง/บิมน้ำแข็ง	3,219	-	-	2,925	280	14
ป้ายโฆษณา	498	247	-	251	-	-
เสาส่งสัญญาณ	-	-	-	-	-	-
สระว่ายน้ำ	-	-	-	-	-	-
ท่าเรือ	-	-	-	-	-	-
อื่น ๆ	-	-	-	-	-	-

ตาราง 16 พื้นที่และความยาวของสิ่งก่อสร้างที่ได้รับอนุญาต จำแนกตามชนิดของสิ่งก่อสร้าง เดือน พฤศจิกายน พ.ศ. 2567

รายการ	ทั่วประเทศ	กรุงเทพฯ และปริมณฑล	กลาง	เหนือ	ตะวันออก เฉียงเหนือ	ใต้
สิ่งก่อสร้างประเภทอาคารโรงเรียน						
						หน่วย : ตารางเมตร
ก่อสร้างใหม่						
เพื่ออยู่อาศัย	2,649,803	666,528	675,451	369,619	423,574	514,631
เพื่อการพาณิชย์และสำนักงาน	403,469	159,119	124,717	29,571	52,139	37,923
เพื่อการอุตสาหกรรมและโรงงาน	455,786	149,719	266,918	9,179	13,627	16,343
เพื่อการศึกษาและสาธารณสุข	32,840	5,132	13,404	986	5,766	7,552
โรงแรม	99,870	5,691	5,069	-	2,629	86,481
อื่น ๆ	259,727	105,750	60,587	45,687	18,282	29,421
ต่อเติมดัดแปลง						
เพื่ออยู่อาศัย	39,323	20,111	8,660	5,910	2,456	2,186
เพื่อการพาณิชย์และสำนักงาน	38,897	18,409	13,907	2,528	2,380	1,673
เพื่อการอุตสาหกรรมและโรงงาน	132,493	38,226	94,267	-	-	-
เพื่อการศึกษาและสาธารณสุข	2,499	317	1,755	-	427	-
โรงแรม	10,201	3,875	625	3,567	-	2,134
อื่น ๆ	92,073	60,829	5,543	3,844	14,405	7,452
สิ่งก่อสร้างที่ไม่ใช่อาคารโรงเรียน						
ก่อสร้างใหม่						
สิ่งก่อสร้างที่มีหน่วยวัดเป็นความยาว						หน่วย : เมตร
ท่อ/ทางระบายน้ำ	65,366	40,113	18,744	3,956	2,017	536
ถนน/ทางรถไฟ	71,487	4,628	63,423	1,376	2,040	20
รั้ว/กำแพง	34,210	14,446	10,567	6,033	2,238	926
สะพาน	1,615	1,514	101	-	-	-
เขื่อน/คันดิน	10,686	1,432	-	-	-	9,254
อื่น ๆ	-	-	-	-	-	-
สิ่งก่อสร้างที่มีหน่วยวัดเป็นพื้นที่						หน่วย : ตารางเมตร
ลานจอดรถ	104,350	41,097	35,676	4,058	4,716	18,803
สนามกีฬา	10,034	-	4,248	4,730	-	1,056
บิมน้ำมัน/บิมน้ำ/บิมน้ำ	17,815	200	3,333	5,606	8,192	484
ป้ายโฆษณา	3,499	990	896	205	1,244	164
เสาส่งสัญญาณ	1,366	63	532	270	301	200
สระว่ายน้ำ	19,901	336	1,835	-	1,047	16,683
ท่าเรือ	-	-	-	-	-	-
อื่น ๆ	122,649	40,839	76,853	4	-	4,953
ต่อเติมดัดแปลง						
สิ่งก่อสร้างที่มีหน่วยวัดเป็นความยาว						หน่วย : เมตร
ท่อ/ทางระบายน้ำ	335	335	-	-	-	-
ถนน/ทางรถไฟ	-	-	-	-	-	-
รั้ว/กำแพง	355	-	96	259	-	-
สะพาน	56	56	-	-	-	-
เขื่อน/คันดิน	-	-	-	-	-	-
อื่น ๆ	-	-	-	-	-	-
สิ่งก่อสร้างที่มีหน่วยวัดเป็นพื้นที่						หน่วย : ตารางเมตร
ลานจอดรถ	1,941	960	-	981	-	-
สนามกีฬา	-	-	-	-	-	-
บิมน้ำมัน/บิมน้ำ/บิมน้ำ	-	-	-	-	-	-
ป้ายโฆษณา	45	-	-	12	33	-
เสาส่งสัญญาณ	-	-	-	-	-	-
สระว่ายน้ำ	258	118	140	-	-	-
ท่าเรือ	-	-	-	-	-	-
อื่น ๆ	-	-	-	-	-	-

ตาราง 17 พื้นที่และความยาวของสิ่งก่อสร้างที่ได้รับอนุญาต จำแนกตามชนิดของสิ่งก่อสร้าง เดือน ธันวาคม พ.ศ. 2567

รายการ	ทั่วประเทศ	กรุงเทพฯ และปริมณฑล	กลาง	เหนือ	ตะวันออก เฉียงเหนือ	ใต้
สิ่งก่อสร้างประเภทอาคารโรงเรียน						
หน่วย : ตารางเมตร						
ก่อสร้างใหม่						
เพื่ออยู่อาศัย	2,470,457	727,157	578,008	355,710	372,937	436,645
เพื่อการพาณิชย์และสำนักงาน	433,664	184,842	118,618	19,721	49,337	61,146
เพื่อการอุตสาหกรรมและโรงงาน	670,697	254,018	359,298	21,386	4,521	31,474
เพื่อการศึกษาและสาธารณสุข	28,519	5,758	5,946	7,218	1,081	8,516
โรงแรม	110,021	3,467	42,966	2,090	6,388	55,110
อื่น ๆ	303,515	57,234	156,203	40,654	10,997	38,427
ต่อเติมดัดแปลง						
เพื่ออยู่อาศัย	54,779	39,244	3,532	7,517	2,342	2,144
เพื่อการพาณิชย์และสำนักงาน	26,455	11,505	4,172	3,434	5,551	1,793
เพื่อการอุตสาหกรรมและโรงงาน	55,979	9,225	42,049	65	4,640	-
เพื่อการศึกษาและสาธารณสุข	819	306	202	-	127	184
โรงแรม	7,318	888	-	1,050	2,158	3,222
อื่น ๆ	34,232	11,649	10,114	3,309	9,160	-
สิ่งก่อสร้างที่ไม่ใช่อาคารโรงเรียน						
ก่อสร้างใหม่						
สิ่งก่อสร้างที่มีหน่วยวัดเป็นความยาว						
หน่วย : เมตร						
ท่อ/ทางระบายน้ำ	74,113	47,686	22,127	2,474	1,326	500
ถนน/ทางรถไฟ	55,066	41,673	8,702	2,726	1,868	97
รั้ว/กำแพง	33,159	7,832	13,505	6,069	694	5,059
สะพาน	5,215	726	2,552	85	-	1,852
เขื่อน/คันดิน	3,069	623	2,302	144	-	-
อื่น ๆ	-	-	-	-	-	-
สิ่งก่อสร้างที่มีหน่วยวัดเป็นพื้นที่						
หน่วย : ตารางเมตร						
ลานจอดรถ	46,435	34,809	5,385	670	1,090	4,481
สนามกีฬา	8,802	706	1,162	1,243	103	5,588
บิมน้ำมัน/บิมน้ำ/บิมน้ำ	34,423	1,426	10,137	8,434	9,348	5,078
ป้ายโฆษณา	6,115	2,425	1,839	427	348	1,076
เสาส่งสัญญาณ	1,456	39	1,205	58	20	134
สระว่ายน้ำ	7,523	2,394	2,019	-	90	3,020
ท่าเรือ	385	-	385	-	-	-
อื่น ๆ	110,564	30,933	70,690	7,159	724	1,058
ต่อเติมดัดแปลง						
สิ่งก่อสร้างที่มีหน่วยวัดเป็นความยาว						
หน่วย : เมตร						
ท่อ/ทางระบายน้ำ	73	73	-	-	-	-
ถนน/ทางรถไฟ	88	-	-	88	-	-
รั้ว/กำแพง	225	-	225	-	-	-
สะพาน	-	-	-	-	-	-
เขื่อน/คันดิน	-	-	-	-	-	-
อื่น ๆ	-	-	-	-	-	-
สิ่งก่อสร้างที่มีหน่วยวัดเป็นพื้นที่						
หน่วย : ตารางเมตร						
ลานจอดรถ	1,959	1,959	-	-	-	-
สนามกีฬา	-	-	-	-	-	-
บิมน้ำมัน/บิมน้ำ/บิมน้ำ	-	-	-	-	-	-
ป้ายโฆษณา	360	-	-	-	50	310
เสาส่งสัญญาณ	-	-	-	-	-	-
สระว่ายน้ำ	117	-	-	-	-	117
ท่าเรือ	-	-	-	-	-	-
อื่น ๆ	950	950	-	-	-	-

ภาคผนวก

ภาคผนวก ข คำอธิบายศัพท์

1. ชนิดของสิ่งก่อสร้าง จำแนกออกเป็น

1.1 เพื่ออยู่อาศัย หมายถึง อาคารซึ่งโดยปกติบุคคลใช้อุบัติอาศัยได้ทั้งกลางวันและกลางคืน ไม่ว่าจะอยู่อาศัยอย่างถาวรหรือชั่วคราว เป็นสิ่งก่อสร้างที่สร้างขึ้นเพื่อใช้อุบัติอาศัยอย่างเดียว หรือให้เช่า เช่น บ้านเดี่ยว/บ้านโดด บ้านแฝด/ทาวน์เฮาส์/บ้านแถวหรือห้องแถว ตึกแถวเพื่ออยู่อาศัย แฟลต/อพาร์ทเมนท์ อาคารพักอาศัยรวม อาคารชุด (Condominium) เป็นต้น

บ้านเดี่ยว หมายถึง ที่อยู่อาศัยที่มีขนาดและลักษณะของที่ดินกำหนดให้ต้องมีเนื้อที่ไม่ต่ำกว่า 50 ตารางวา เมื่อทำการปลูกสร้างบ้านแล้วจะต้องมีพื้นที่เปิดโล่งเพียงพอที่จะทำเปิดช่องเปิดได้ (ในกรณีที่ผู้ซื้อต้องการจะเจาะหน้าต่างเพิ่มหรือเปิดผนังด้านใดด้านหนึ่งในภายหลัง) ซึ่งเทศบาลผู้ถือการก่อสร้างอาคาร กำหนดให้ตัวบ้านจะต้องห่างจากแนวเขตอย่างน้อยที่สุด 2 เมตร (หรือมีพื้นที่เปิดโล่งรอบตัวบ้านไม่ต่ำกว่า 2 เมตร) และความกว้าง-ยาวของที่ดินไม่ควรจะแตกต่างกันมากจนเกินไป

บ้านแฝด หมายถึง อาคารที่ใช้เป็นที่อยู่อาศัยก่อสร้างติดต่อกันสองบ้าน มีผนังร่วมอาคารเป็นบ้านที่ว่างระหว่างรั้วหรือแนวเขตที่ดินกับตัวอาคารด้านหน้า ด้านหลัง และด้านข้างของแต่ละบ้าน และมีทางเข้าออกของแต่ละบ้านแยกจากกันเป็นสัดส่วน

บ้านแถว หมายถึง ห้องแถวหรือตึกแถวที่ใช้เป็นที่อยู่อาศัย ซึ่งมีที่ว่างด้านหน้าและด้านหลังระหว่างรั้วหรือแนวเขตที่ดินกับตัวอาคารแต่ละคูหา และมีความสูงไม่เกินสามชั้น

อาคารอยู่อาศัยรวม หมายถึง อาคารหรือส่วนใดส่วนหนึ่งของอาคารที่ใช้เป็นที่อยู่อาศัยสำหรับหลายครอบครัว โดยแบ่งออกเป็นหน่วยแยกจากกันสำหรับแต่ละครอบครัว มีห้องน้ำ ห้องส้วม ทางเดินทางเข้าออก และทางขึ้นลงหรือลิฟท์ แยกจากกันหรือรวมกัน ต้องมีพื้นที่ภายในแต่ละหน่วยที่ใช้เพื่อการอยู่อาศัยไม่น้อยกว่า 20 ตารางเมตร (จากข้อบัญญัติกรุงเทพมหานคร เรื่องควบคุมอาคาร พ.ศ. 2522)

ตึกแถว หมายถึง อาคารที่ก่อสร้างต่อเนื่องกันเป็นแถวยาวตั้งแต่สองคูหาขึ้นไป มีผนังแบ่งอาคารเป็นคูหาและประกอบด้วยวัสดุทนไฟเป็นส่วนใหญ่

อาคารชุด (Condominium) หมายถึง อาคารที่บุคคลสามารถแบ่งถือกรรมสิทธิ์ออกเป็นส่วน ๆ โดยแต่ละส่วนประกอบด้วยกรรมสิทธิ์ในทรัพย์สินส่วนบุคคล และกรรมสิทธิ์ในทรัพย์สินส่วนกลาง ลักษณะส่วนใหญ่ตัวอาคารจะเป็นตึกใช้วัสดุทนไฟ การอยู่อาศัยและการครอบครองสิทธิ์ จะเป็นไปตามพระราชบัญญัติอาคารชุด พ.ศ. 2522

1.2 เพื่อการพาณิชย์ หมายถึง อาคารที่ใช้เพื่อประโยชน์ในการพาณิชย์กรรม หรือบริการธุรกิจ หรืออุตสาหกรรมที่ใช้เครื่องจักรที่มีกำลังการผลิต เทียบได้ไม่น้อยกว่า 5 แรงม้า และให้ความหมายรวมถึงอาคารอื่นใดที่ก่อสร้างห่างจากถนนหรือทางสาธารณะไม่เกิน 20 เมตร ซึ่งอาจใช้เป็นอาคารเพื่อประโยชน์ในการพาณิชย์กรรมได้ หรือเป็นสิ่งก่อสร้างที่สร้างขึ้นเพื่อใช้ในการดำเนินธุรกิจ เช่น ซ้ำ ขยาย แลกเปลี่ยนสินค้า รวมทั้งการซื้อ-ขายอสังหาริมทรัพย์ การรับจำนำ การประกันภัย กิจกรรมเกี่ยวกับการเงินและการธนาคาร รวมทั้งอาคารที่ใช้สำหรับการค้าเป็นหลัก ทั้งการค้าส่งและค้าปลีก เช่น ตึกแถว ร้านค้า คลังสินค้า สำนักงาน ธนาคาร บริษัทประกันภัย รวมถึงอาคารจอดรถที่ก่อสร้างรวมอยู่กับอาคารพาณิชย์ (เช่น ห้างสรรพสินค้า) อาคารเพื่อการพาณิชย์จะใช้อุบัติอาศัยด้วยหรือไม่ก็ได้

1.3 ภัตตาคาร หมายถึง อาคารหรือส่วนใดส่วนหนึ่งของอาคารที่ใช้เป็นที่ขายอาหารหรือเครื่องดื่ม โดยมีพื้นที่สำหรับตั้งโต๊ะอาหารไว้บริการ ภายในอาคารหรือภายนอกอาคาร

1.4 อาคารสำนักงาน หมายถึง อาคารหรือส่วนหนึ่งส่วนใดของอาคารที่ใช้เป็นสำนักงานหรือที่ทำการ

1.5 โรงแรม หมายถึง อาคารหรือส่วนหนึ่งส่วนใดของอาคารที่ใช้เป็นโรงแรมตามกฎหมายว่าด้วยโรงแรม รวมถึงเกสต์เฮาส์ด้วย

1.6 โรงงาน หมายถึง อาคาร สถานที่ หรือยานพาหนะที่ใช้เครื่องจักรมีกำลังรวมตั้งแต่ 5 แรงม้า หรือกำลังเทียบเท่าตั้งแต่ 5 แรงม้าขึ้นไป หรือใช้คนงานตั้งแต่เจ็ดคนขึ้นไป โดยใช้เครื่องจักรหรือไม่ก็ตาม สำหรับทำการผลิต ประกอบ บรรจุ ซ่อม ซ่อมบำรุง ทดสอบ ปรับปรุง แปรสภาพ ลำเลียง เก็บรักษาหรือทำลาย สิ่งใด ๆ ทั้งนี้ตามประเภทหรือชนิดของโรงงานที่กำหนดในกฎกระทรวง

1.7 คลังสินค้า หมายถึง อาคารหรือส่วนหนึ่งส่วนใดของอาคารที่ใช้เป็นที่สำหรับเก็บสินค้า หรือสิ่งของเพื่อประโยชน์ทางการค้าหรืออุตสาหกรรม

1.8 เพื่อการอุตสาหกรรม หมายถึง สิ่งก่อสร้างที่ใช้ในการดำเนินการเกี่ยวกับการผลิต หรือประกอบสินค้า เช่น โรงงานผลิตรองเท้า ร้านตัดเสื้อผ้าโหล ร้านทำขนม ร้านทำประตูหน้าต่าง โรงกลึง โรงงานประกอบรถยนต์ ตู้ต่อเรือ โกดังสินค้า ห้องทำงานในโรงงาน เป็นต้น โดยจะใช้อุบัติการณ์ด้วย หรือไม่ก็ได้

1.9 เพื่อการศึกษา หมายถึง สิ่งก่อสร้างที่ใช้ในการดำเนินการโดยตรงเกี่ยวกับกิจการการเรียน การสอนหรือการศึกษา เช่น โรงเรียน มหาวิทยาลัย ห้องสมุด พิพิธภัณฑ์ หอศิลป์ เป็นต้น

1.10 เพื่อการสาธารณสุข หมายถึง สิ่งก่อสร้างที่ใช้ในการรักษาพยาบาลและการดูแลเฉพาะด้าน เช่น โรงพยาบาล สถานพักฟื้น สถานที่ดูแลผู้ป่วยและผู้สูงอายุ อาคารเพื่อการบริการทางการแพทย์อื่น ๆ เป็นต้น

1.11 เพื่อการขนส่ง หมายถึง สิ่งก่อสร้างที่ใช้ในการขนส่ง เช่น สถานีขนส่งทางบก ทางรถไฟ และทางอากาศ ที่พักผู้โดยสารรถประจำทาง เป็นต้น

1.12 เพื่อการเกษตร หมายถึง สิ่งก่อสร้างที่ใช้สำหรับดำเนินการเกี่ยวกับการผลิตทางการเกษตร เช่น โรงเรือนเพาะชำ หรือเพาะเลี้ยงไม้น้ำประดับและพืชพันธุ์อื่น ๆ โรงเก็บเมล็ดพันธุ์ (ที่ไม่ใช่เพื่อการขาย) โรงเก็บธัญพืชขนาดเล็ก คอกปศุสัตว์ เป็นต้น

1.13 เพื่อการบันเทิง หมายถึง สิ่งก่อสร้างที่สร้างขึ้นเพื่อการบันเทิงต่าง ๆ เช่น โรงละคร โรงภาพยนตร์ โรงมหรสพ ไนท์คลับ สถานลีลาศ เป็นต้น

1.14 เพื่อประโยชน์อื่น ๆ หมายถึง สิ่งก่อสร้างอื่น ๆ นอกเหนือจากที่กล่าวข้างต้น เช่น อาคารอเนกประสงค์ อาคารจอดรถ ห้องน้ำ ห้องส้วม หอประชุม เป็นต้น

ลับ



สำนักงานสถิติแห่งชาติ
แบบ กส.67

โครงการประมวลข้อมูลพื้นที่การก่อสร้าง พ.ศ. 2567

คำชี้แจง

สำนักงานสถิติแห่งชาติ ทำการเก็บรวบรวมข้อมูลการก่อสร้างของเอกชนทั่วประเทศ สำหรับภาครัฐ เพื่อใช้เป็นข้อมูลในการจัดทำบัญชีประชาชาติรายไตรมาสและรายปี และจัดทำดัชนีชี้วัดด้านที่อยู่อาศัยและภาวะการก่อสร้าง เพื่อประโยชน์ในการคาดการณ์ภาวะเศรษฐกิจและเป็นข้อมูลเตือนภัยล่วงหน้าสำหรับภาคเอกชนใช้ประกอบการตัดสินใจในการลงทุน

สำนักงานสถิติแห่งชาติ ใคร่ขอความร่วมมือในการบันทึกข้อมูลลงในแบบสอบถามเป็นประจำทุกเดือนและส่งคืนสำนักงานสถิติแห่งชาติตามที่อยู่ข้างล่างนี้ ภายใน 10 วันทำการ ของเดือนถัดไป จักขอบคุณยิ่ง

(เฉพาะสิ่งก่อสร้างของเอกชน ทุกประเภท ที่ได้รับอนุญาตให้ก่อสร้าง เท่านั้น)

โปรดบันทึกข้อความลงบนเส้น หรือกา <input checked="" type="checkbox"/> ใน <input type="checkbox"/>	รหัสรายการ	บันทึกในสำนักงานสถิติแห่งชาติ
1. ภาค.....	ID1 (1)	ภาค <input type="checkbox"/>
2. จังหวัด..... อำเภอ/เขต.....	ID2 (2 - 3)	จังหวัด <input type="checkbox"/> <input type="checkbox"/>
3. เขตการปกครอง	ID3 (4 - 5)	อำเภอ <input type="checkbox"/> <input type="checkbox"/>
<input type="checkbox"/> เทศบาล.....	ID4 (6)	เขตการปกครอง <input type="checkbox"/>
<input type="checkbox"/> องค์การบริหารส่วนตำบล.....	ID5 (7 - 9)	ชื่อหน่วยงาน <input type="checkbox"/> <input type="checkbox"/> <input type="checkbox"/>
4. ข้อมูลประจำเดือน..... พ.ศ. 2567	ID6 (10 - 11)	เดือน <input type="checkbox"/> <input type="checkbox"/>
5. เดือนที่รายงาน	(12 - 13)	ปี <input type="checkbox"/> 6 <input type="checkbox"/> 7
<input type="checkbox"/> มีการอนุญาตให้ก่อสร้างใหม่ ต่อเติม หรือดัดแปลง	ID7 (14)	การอนุญาตก่อสร้าง <input type="checkbox"/>
<input type="checkbox"/> ไม่มีการอนุญาตให้ก่อสร้างใหม่ ต่อเติม หรือดัดแปลง	ID8 (15)	จำนวน Record <input type="checkbox"/>
ลงชื่อ (.....) ตำแหน่ง ผู้บันทึกข้อมูล	สำหรับเจ้าหน้าที่ของสำนักงานสถิติแห่งชาติ รับแบบวันที่ เดือน พ.ศ. ลงชื่อ ผู้อำนวยการกลุ่มจัดเก็บข้อมูลพื้นที่/ผู้อำนวยการกลุ่มปฏิบัติการฯ หรือผู้ที่ได้รับมอบหมาย	

ข้อ 1. โปรตบันทึกรายละเอียดของสิ่งก่อสร้างประเภทอาคารโรงเรียน ตามรายการดังต่อไปนี้

วัตถุประสงค์ และชนิดของอาคาร	RECORD 1 (ID9 = 16)				RECORD 2 (ID9 = 16)			
	ก่อสร้างใหม่				ต่อเติม ดัดแปลง			
	รหัส	จำนวนที่อนุญาต		พื้นที่ก่อสร้าง (ตารางเมตร)	รหัส	จำนวนที่อนุญาต		พื้นที่ก่อสร้าง (ตารางเมตร)
		ราย	หลัง			ราย	หลัง	
	AC	AN	AU	AA	BC	BN	BU	BA
(1)	(2)	(3)	(4)	(5)	(6)	(7)	(8)	(9)
รวม	100				200			
1. เพื่ออยู่อาศัย	101				201			
1.1 บ้านเดี่ยว	102				202			
ไม้	103				203			
คอนกรีต	104				204			
ครึ่งตึก ครึ่งไม้	105				205			
1.2 บ้านแฝด	106				206			
1.3 บ้านแถว (ทาวน์เฮาส์)	107				207			
1.4 ตึกแถวพักอาศัย	108				208			
1.5 อาคารชุด	109				209			
ต่ำกว่า 6 ชั้น พื้นที่น้อยกว่า 2,000 ตร.ม.	110				210			
พื้นที่ 2,000 – 10,000 ตร.ม.	111				211			
พื้นที่มากกว่า 10,000 ตร.ม.	112				212			
สูง 6 - 16 ชั้น พื้นที่น้อยกว่า 2,000 ตร.ม.	113				213			
พื้นที่ 2,000 – 10,000 ตร.ม.	114				214			
พื้นที่มากกว่า 10,000 ตร.ม.	115				215			
สูงกว่า 16 ชั้น พื้นที่ 2,000 – 10,000 ตร.ม.	116				216			
พื้นที่มากกว่า 10,000 ตร.ม.	117				217			
1.6 อาคารอยู่อาศัยรวม (แฟลต/อพาร์ทเมนท์/หอพัก)	118				218			
ต่ำกว่า 6 ชั้น พื้นที่น้อยกว่า 2,000 ตร.ม.	119				219			
พื้นที่ 2,000 – 10,000 ตร.ม.	120				220			
พื้นที่มากกว่า 10,000 ตร.ม.	121				221			
สูง 6 - 16 ชั้น พื้นที่น้อยกว่า 2,000 ตร.ม.	122				222			
พื้นที่ 2,000 – 10,000 ตร.ม.	123				223			
พื้นที่มากกว่า 10,000 ตร.ม.	124				224			
สูงกว่า 16 ชั้น พื้นที่ 2,000 – 10,000 ตร.ม.	125				225			
พื้นที่มากกว่า 10,000 ตร.ม.	126				226			
2. เพื่อการพาณิชย์	127				227			
สูง 1 - 3 ชั้น พื้นที่น้อยกว่า 2,000 ตร.ม.	128				228			
พื้นที่ 2,000 – 10,000 ตร.ม.	129				229			
พื้นที่มากกว่า 10,000 ตร.ม.	130				230			
สูงกว่า 3 ชั้น พื้นที่น้อยกว่า 2,000 ตร.ม.	131				231			
พื้นที่ 2,000 – 10,000 ตร.ม.	132				232			
พื้นที่มากกว่า 10,000 ตร.ม.	133				233			

วัตถุประสงค์ และชนิดของอาคาร	ก่อสร้างใหม่				ต่อเติม ตัดแปลง			
	รหัส	จำนวนที่อนุญาต		พื้นที่ก่อสร้าง (ตารางเมตร)	รหัส	จำนวนที่อนุญาต		พื้นที่ก่อสร้าง (ตารางเมตร)
		ราย	หลัง			ราย	หลัง	
	AC	AN	AU	AA	BC	BN	BU	BA
(1)	(2)	(3)	(4)	(5)	(6)	(7)	(8)	(9)
3. อาคารสำนักงาน	134				234			
ต่ำกว่า 6 ชั้น พื้นที่น้อยกว่า 2,000 ตร.ม.	135				235			
พื้นที่ 2,000 – 10,000 ตร.ม.	136				236			
พื้นที่มากกว่า 10,000 ตร.ม.	137				237			
สูง 6 - 16 ชั้น พื้นที่น้อยกว่า 2,000 ตร.ม.	138				238			
พื้นที่ 2,000 – 10,000 ตร.ม.	139				239			
พื้นที่มากกว่า 10,000 ตร.ม.	140				240			
สูงกว่า 16 ชั้น พื้นที่ 2,000 – 10,000 ตร.ม.	141				241			
พื้นที่มากกว่า 10,000 ตร.ม.	142				242			
4. โรงแรม	143				243			
ต่ำกว่า 6 ชั้น พื้นที่น้อยกว่า 2,000 ตร.ม.	144				244			
พื้นที่ 2,000 – 10,000 ตร.ม.	145				245			
พื้นที่มากกว่า 10,000 ตร.ม.	146				246			
สูง 6 - 16 ชั้น พื้นที่น้อยกว่า 2,000 ตร.ม.	147				247			
พื้นที่ 2,000 – 10,000 ตร.ม.	148				248			
พื้นที่มากกว่า 10,000 ตร.ม.	149				249			
สูงกว่า 16 ชั้น พื้นที่ 2,000 – 10,000 ตร.ม.	150				250			
พื้นที่มากกว่า 10,000 ตร.ม.	151				251			
5. เพื่อการอุตสาหกรรมและโรงงาน	152				252			
6. เพื่อการบำบัดน้ำเสีย ของเสีย	153				253			
7. โรงไฟฟ้า/อาคารระบบพลังงานแสงอาทิตย์	154				254			
8. อาคารระบบประปาและโรงกรองน้ำ	155				255			
9. เพื่อการศึกษา	156				256			
10. เพื่อการสาธารณสุข / โรงพยาบาล	157				257			
11. เพื่อการขนส่ง	158				258			
12. เพื่อการเกษตร	159				259			
13. เพื่อการบันเทิง	160				260			
14. เพื่อประโยชน์อื่น ๆ เช่น อาคารอเนกประสงค์	161				261			
อาคารจอดรถ, อื่น ๆ (ระบุ).....								
15. เพื่อการพาณิชย์อื่น ๆ (ระบุ).....	162				262			
.....								
	199				299			

หมายเหตุ : การก่อสร้างผสม ที่ประกอบด้วยสิ่งก่อสร้างหลายชนิด หากไม่สามารถจำแนกพื้นที่/ความยาว เป็นรายสิ่งก่อสร้างได้ ให้พิจารณาวัตถุประสงค์ และชนิดของสิ่งก่อสร้างตามพื้นที่/ความยาว ของสิ่งก่อสร้างที่มากที่สุด แต่ในกรณีที่สามารถจำแนกพื้นที่/ความยาว เป็นรายสิ่งก่อสร้างได้ ให้จำแนก เป็นรายชนิด โดยแยกผู้ขอรับอนุญาตเป็นรายสิ่งก่อสร้าง

ข้อ 2. โปรตบันทึกรายละเอียดของสิ่งก่อสร้างที่ไม่ใช่อาคารโรงเรียน ตามรายการดังต่อไปนี้

วัตถุประสงค์ และชนิดของอาคาร	RECORD 3 (ID9 = 16)				RECORD 4 (ID9 = 16)			
	ก่อสร้างใหม่				ต่อเติม ดัดแปลง			
	รหัส	จำนวนที่อนุญาต		ความยาว (เมตร) หรือพื้นที่ก่อสร้าง (ตารางเมตร)	รหัส	จำนวนที่อนุญาต		ความยาว (เมตร) หรือพื้นที่ก่อสร้าง (ตารางเมตร)
		ราย	หลัง			ราย	หลัง	
CC	CN	CU	CA	DC	DN	DU	DA	
(1)	(2)	(3)	(4)	(5)	(6)	(7)	(8)	(9)
รวม	300				400			
1. รั้ว / กำแพง	301				401			
2. ถนน / ทางรถไฟ	302				402			
3. สะพาน	303				403			
4. เชื้อน / คันดิน	304				404			
5. ท่อ / ทางระบายน้ำ	305				405			
6. สระว่ายน้ำ	306				406			
7. บิมน้ำมัน/บิมน้ำ/บิมน้ำ	307				407			
8. ท่าเรือ	308				408			
9. สนามกีฬา	309				409			
10. ลานจอดรถ	310				410			
11. ป้ายโฆษณา	311				411			
12. เสาส่งสัญญาณ	312				412			
13. อื่น ๆ (ระบุสิ่งก่อสร้างพร้อมหน่วย) (ตารางเมตร)	313				413			
..... (เมตร)	314				414			
	399				499			

หมายเหตุ : รายการที่ 1 - 5 ให้บันทึกความยาวเป็นเมตร
รายการที่ 6 - 12 ให้บันทึกพื้นที่ก่อสร้างเป็นตารางเมตร

สำนักงานสถิติแห่งชาติ ขอความกรุณาในการส่งแบบสอบถามคืน ภายใน 10 วันทำการ ของเดือนถัดไป ดังนี้

- ข้อมูลเดือน มกราคม 2567
- ข้อมูลเดือน กุมภาพันธ์ 2567
- ข้อมูลเดือน มีนาคม 2567
- ข้อมูลเดือน เมษายน 2567
- ข้อมูลเดือน พฤษภาคม 2567
- ข้อมูลเดือน มิถุนายน 2567
- ข้อมูลเดือน กรกฎาคม 2567
- ข้อมูลเดือน สิงหาคม 2567
- ข้อมูลเดือน กันยายน 2567
- ข้อมูลเดือน ตุลาคม 2567
- ข้อมูลเดือน พฤศจิกายน 2567
- ข้อมูลเดือน ธันวาคม 2567

ส่งข้อมูลให้
สำนักงานสถิติแห่งชาติ

- ภายในวันที่ 14 กุมภาพันธ์ 2567
- ภายในวันที่ 14 มีนาคม 2567
- ภายในวันที่ 18 เมษายน 2567
- ภายในวันที่ 15 พฤษภาคม 2567
- ภายในวันที่ 17 มิถุนายน 2567
- ภายในวันที่ 12 กรกฎาคม 2567
- ภายในวันที่ 15 สิงหาคม 2567
- ภายในวันที่ 13 กันยายน 2567
- ภายในวันที่ 15 ตุลาคม 2567
- ภายในวันที่ 14 พฤศจิกายน 2567
- ภายในวันที่ 17 ธันวาคม 2567
- ภายในวันที่ 15 มกราคม 2568

คำนิยาม

อาคารโรงเรือน หมายถึง บ้าน ตึก ตึกแถว ห้องแถว บ้านแถว คลังสินค้า สำนักงาน โรงแรม โรงพยาบาล ที่พักผู้โดยสารรถประจำทางหรือสิ่งปลูกสร้างอย่างอื่นที่มีลักษณะคล้ายคลึงกัน

สิ่งก่อสร้างที่ไม่ใช่อาคารโรงเรือน หมายถึง ถนน สะพาน รั้ว หรือกำแพง อุโมงค์ ป้ายโฆษณา ท่อหรือทางระบายน้ำ เพื่อการสาธารณะ อุเรือ คานเรือ เขื่อน ทำน้ำ หรือท่าจอดเรือ เป็นต้น

ลักษณะของสิ่งก่อสร้าง จำแนกเป็น 2 ประเภท คือ

1. สิ่งก่อสร้างใหม่ หมายถึง สิ่งก่อสร้างที่กรุงเทพมหานคร เมืองพัทยา เทศบาล/องค์การบริหารส่วนตำบลอนุญาตให้ก่อสร้างขึ้นใหม่ทั้งหมดในระหว่างเดือนที่รายงาน

2. สิ่งก่อสร้างที่ต่อเติม ดัดแปลง หมายถึง สิ่งก่อสร้างที่กรุงเทพมหานคร เมืองพัทยา เทศบาล/องค์การบริหารส่วนตำบลอนุญาตให้ต่อเติมหรือดัดแปลงแก้ไขจากสิ่งก่อสร้างเดิมในระหว่างเดือนที่รายงาน

พื้นที่ก่อสร้าง หมายถึง พื้นที่ภายในอาคารที่จะทำการก่อสร้าง หรือพื้นที่ที่ทำการต่อเติม หรือดัดแปลงเฉพาะส่วนที่เป็นพื้นของแต่ละชั้นรวมกัน

อาคารอยู่อาศัย หมายถึง อาคารซึ่งโดยปกติบุคคลใช้อาศัยได้ทั้งกลางวันและกลางคืน ไม่ว่าจะอยู่อาศัยอย่างถาวรหรือชั่วคราว

บ้านเดี่ยว หมายถึง ที่อยู่อาศัยที่มีที่ดินแต่ละแปลงต้องมีความกว้างและความยาวไม่ต่ำกว่า 10 เมตร และมีเนื้อที่ไม่ต่ำกว่า 50 ตารางวา หากความกว้างหรือความยาวไม่ได้ขนาดดังกล่าวต้องมีเนื้อที่ไม่ต่ำกว่า 60 ตารางวา ตัวอาคารต้องห่างจากที่ดินทุกด้านไม่ต่ำกว่า 2 เมตร

บ้านแฝด หมายถึง อาคารที่ใช้เป็นที่อยู่อาศัยก่อสร้างติดต่อกันสองบ้าน มีผนังร่วมอาคารเป็นบ้าน มีที่ว่างระหว่างรั้วหรือแนวเขตที่ดินกับตัวอาคารด้านหน้า ด้านหลัง และด้านข้างของแต่ละบ้าน และมีทางเข้าออกของแต่ละบ้านแยกจากกันเป็นสัดส่วน

บ้านแถว หมายถึง ห้องแถวหรือตึกแถวที่ใช้เป็นที่อยู่อาศัย ซึ่งมีที่ว่างด้านหน้าและด้านหลังระหว่างรั้วหรือแนวเขตที่ดินกับตัวอาคารแต่ละคูหา และมีความสูงไม่เกินสามชั้น

อาคารอยู่อาศัยรวม หมายถึง อาคารหรือส่วนใดส่วนหนึ่งของอาคารที่ใช้เป็นที่อยู่อาศัยสำหรับหลายครอบครัว โดยแบ่งออกเป็นหน่วยแยกจากกันสำหรับแต่ละครอบครัว มีห้องน้ำ ห้องส้วม ทางเดิน ทางเข้า-ออก และทางขึ้น-ลง หรือลิฟท์ แยกจากกันหรือร่วมกัน อาคารอยู่อาศัยรวมต้องมีพื้นที่ภายในแต่ละหน่วยที่ใช้เพื่อการอยู่อาศัยไม่น้อยกว่า 20 ตารางเมตร

ตึกแถว หมายถึง อาคารที่ก่อสร้างต่อเนื่องกันเป็นแถวยาวตั้งแต่สองคูหาขึ้นไป มีผนังแบ่งอาคารเป็นคูหาและประกอบด้วยวัสดุทนไฟเป็นส่วนใหญ่

อาคารชุด หมายถึง อาคารที่บุคคลสามารถแยกการถือกรรมสิทธิ์ออกเป็นส่วน ๆ โดยแต่ละส่วนประกอบด้วยกรรมสิทธิ์ในทรัพย์สินส่วนบุคคล และกรรมสิทธิ์ร่วมในทรัพย์สินส่วนกลาง ลักษณะส่วนใหญ่ตัวอาคารจะเป็นตึกใช้วัสดุทนไฟ การอยู่อาศัยและการครอบครองสิทธิ์จะเป็นไปตามพระราชบัญญัติอาคารชุด พ.ศ. 2522

อาคารพาณิชย์ หมายถึง อาคารที่ใช้เพื่อประโยชน์ในการพาณิชย์กรรมหรือบริการธุรกิจหรืออุตสาหกรรมที่ใช้เครื่องจักรที่มีกำลังการผลิตเทียบได้ไม่น้อยกว่า 5 แรงม้า และให้ความหมายรวมถึงอาคารอื่นใดที่ก่อสร้างห่างจากถนนหรือทางสาธารณะไม่เกิน 20 เมตร ซึ่งอาจใช้เป็นอาคารเพื่อประโยชน์ในการพาณิชย์กรรมได้

ภัตตาคาร หมายถึง อาคารหรือส่วนใดส่วนหนึ่งของอาคารที่ใช้เป็นที่ขายอาหารหรือเครื่องดื่ม โดยมีพื้นที่สำหรับตั้งโต๊ะอาหารไว้บริการภายในอาคารหรือภายนอกอาคาร

อาคารสำนักงาน หมายถึง อาคารหรือส่วนหนึ่งส่วนใดของอาคารที่ใช้เป็นสำนักงานหรือทำการ

โรงแรม หมายถึง อาคารหรือส่วนหนึ่งส่วนใดของอาคารที่ใช้เป็นโรงแรมตามกฎหมายว่าด้วยโรงแรม

คำนิยาม (ต่อ)

โรงงาน หมายถึง อาคาร สถานที่ หรือยานพาหนะที่ใช้เครื่องจักรมีกำลังรวมตั้งแต่ห้าแรงม้าหรือกำลังเทียบเท่าตั้งแต่ 5 แรงม้าขึ้นไป หรือใช้คนงานตั้งแต่เจ็ดคนขึ้นไปโดยใช้เครื่องจักรหรือไม่ก็ตาม สำหรับทำ ผลิต ประกอบ บรรจุ ซ่อม ซ่อมบำรุง ทดสอบ ปรับปรุง แปรสภาพ ลำเลียง เก็บรักษาหรือทำลายสิ่งใด ๆ ทั้งนี้ ตามประเภทหรือชนิดของโรงงานที่กำหนดในกฎกระทรวง

คลังสินค้า หมายถึง อาคารหรือส่วนหนึ่งส่วนใดของอาคารที่ใช้เป็นที่สำหรับเก็บสินค้าหรือสิ่งของเพื่อประโยชน์ทางการค้าหรืออุตสาหกรรม

เพื่อการอุตสาหกรรม หมายถึง สิ่งก่อสร้างที่ใช้ในการดำเนินการเกี่ยวกับการผลิตหรือประกอบสินค้า เช่น โรงงานผลิตรองเท้า ร้านตัดเสื้อผ้าโหล ร้านทำขนม ร้านทำประตูหน้าต่าง โรงกลึง โรงงานประกอบรถยนต์ ตู้ต่อเรือ โกดังสินค้า ห้องทำงานในโรงงาน เป็นต้น โดยจะใช้อ้อยู่อาศัยด้วยหรือไม่ก็ได้

เพื่อการศึกษา หมายถึง สิ่งก่อสร้างที่ใช้ในการดำเนินการโดยตรงเกี่ยวกับกิจกรรมการเรียนการสอนหรือการศึกษา เช่น โรงเรียน มหาวิทยาลัย ห้องสมุด พิพิธภัณฑ์ หอศิลป์ เป็นต้น

เพื่อการสาธารณสุข หมายถึง สิ่งก่อสร้างที่ใช้ในการรักษาพยาบาลและการดูแลเฉพาะด้าน เช่น โรงพยาบาล สถานพักฟื้น สถานที่ดูแลผู้ป่วยและผู้สูงอายุ อาคารเพื่อการบริหารทางการแพทย์อื่น ๆ เป็นต้น

เพื่อการขนส่ง หมายถึง สิ่งก่อสร้างที่ใช้ในการขนส่ง เช่น สถานีขนส่งทั้งทางบก ทางรถไฟ และทางอากาศ ที่พักผู้โดยสารรถประจำทาง เป็นต้น

เพื่อการเกษตร หมายถึง สิ่งก่อสร้างที่ใช้สำหรับดำเนินการเกี่ยวกับการผลิตทางการเกษตร เช่น โรงเรือนเพาะชำ หรือเพาะเลี้ยงไม้ดอกไม้ประดับและพืชพันธุ์อื่น ๆ โรงเก็บเมล็ดพันธุ์ (ที่มีใช้เพื่อการขาย) โรงเก็บธัญพืชขนาดเล็ก คอกปศุสัตว์ เป็นต้น

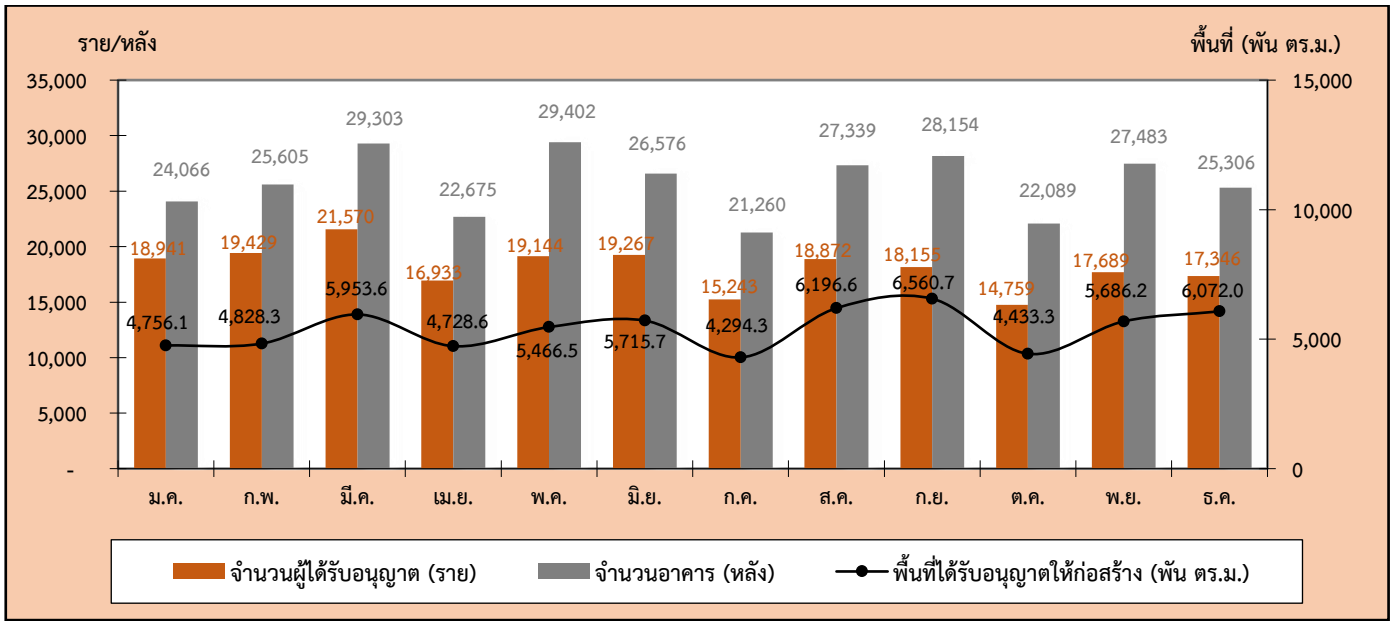
เพื่อการบันเทิง หมายถึง สิ่งก่อสร้างที่สร้างขึ้นเพื่อการบันเทิงต่าง ๆ เช่น โรงภาพยนตร์ โรงมหรสพ โรงละคร ไนท์คลับ สถานลีลาศ เป็นต้น

เพื่อประโยชน์อื่น ๆ หมายถึง สิ่งก่อสร้างอื่น ๆ นอกเหนือจากที่กล่าวข้างต้น เช่น อาคารอเนกประสงค์ อาคารจอดรถ ห้องน้ำห้องส้วม หอประชุม เป็นต้น

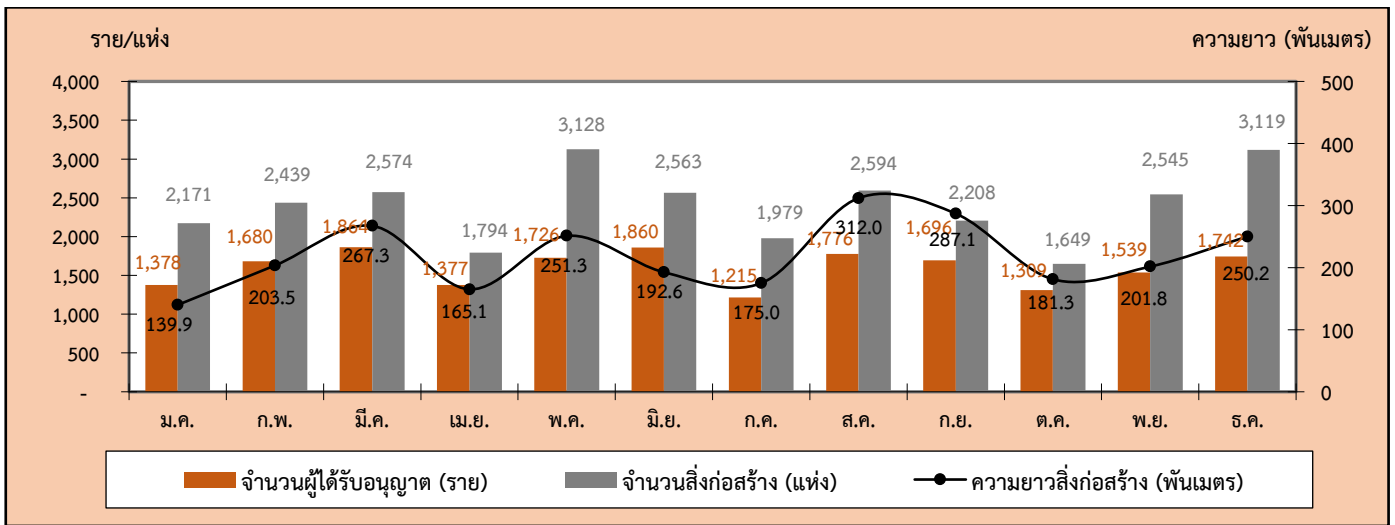
คำอธิบายการบันทึกแบบ

1. เดือนใดที่ไม่มีการอนุญาตให้ก่อสร้างใหม่ ต่อเติมหรือตัดแปลง ให้ทำ ลงใน "ไม่มีการอนุญาตให้ก่อสร้างใหม่ ต่อเติมหรือตัดแปลง" ในข้อ 5 ที่หน้าปกของแบบ และส่งแบบกลับคืนเพื่อทำการตรวจสอบ
 2. เดือนใดที่มีการอนุญาตให้ก่อสร้างใหม่ ต่อเติมหรือตัดแปลง โปรดแยกบันทึกรายละเอียดสิ่งก่อสร้างใหม่ ต่อเติมหรือตัดแปลง ตามรายการที่ปรากฏในตาราง โดยบันทึกเป็นจำนวนเต็มให้ตัวเลขหลักหน่วยอยู่ในช่องสุดท้ายของแต่ละสมุด
 3. เมื่อบันทึกข้อมูลเรียบร้อยแล้วโปรดลงลายมือชื่อ และเขียนชื่อตัวบรรจงในวงเล็บ () ที่หน้าปกของแบบเพื่อความสะดวกในการติดต่อภายหลัง
 4. การบันทึกรายละเอียดของสิ่งก่อสร้างในหน้า 2 - 4
 - 4.1 จำนวนราย สมุด (3) และ สมุด (7) ให้บันทึก "จำนวนราย" ของผู้ขออนุญาตก่อสร้างใหม่ ผู้ขออนุญาตต่อเติมหรือตัดแปลงที่ได้รับอนุญาต แล้วตามชนิดของสิ่งก่อสร้าง ในสมุด (1)
 - 4.2 จำนวนหลัง หรือ จำนวนแห่ง สมุด (4) และ สมุด (8) ให้บันทึก "จำนวนหลัง หรือ จำนวนแห่ง" ของสิ่งก่อสร้างที่ได้รับอนุญาตแล้วตามชนิดของสิ่งก่อสร้าง ในสมุด (1)
 - 4.3 พื้นที่ก่อสร้าง หรือความยาว สมุด (5) และ สมุด (9) ให้บันทึก "พื้นที่ก่อสร้าง (ตร.ม.) หรือ ความยาว (เมตร)" ของพื้นที่ก่อสร้างตามชนิดของสิ่งก่อสร้าง ในสมุด (1)
- ข้อสังเกต :** สำหรับ "จำนวนราย" ในสมุด (3), (7) ในแต่ละบรรทัดจะต้องไม่มากกว่า "จำนวนหลัง หรือ จำนวนแห่ง" ในสมุด (4), (8) เพราะผู้ขออนุญาตก่อสร้าง 1 ราย อาจขออนุญาตก่อสร้างสิ่งก่อสร้างได้มากกว่า 1 หลังก็ได้

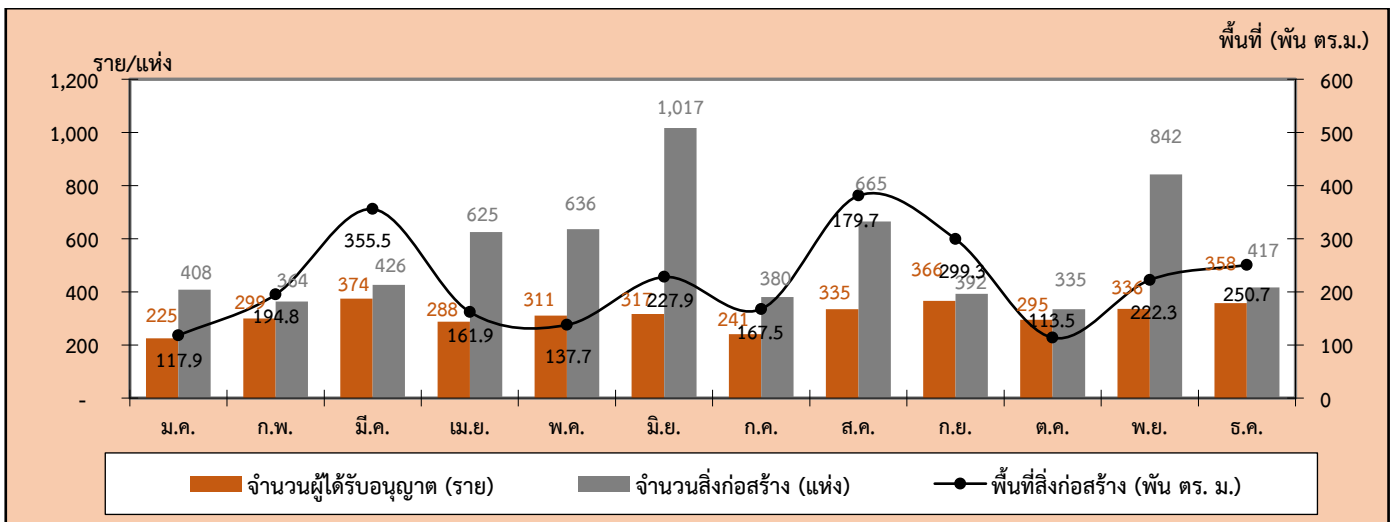
แผนภูมิ 1 จำนวนผู้ได้รับอนุญาตให้ก่อสร้าง จำนวนสิ่งก่อสร้าง และพื้นที่ก่อสร้างของอาคารโรงเรียน ที่ได้รับอนุญาตให้ก่อสร้าง ในเดือนมกราคม - ธันวาคม พ.ศ. 2565



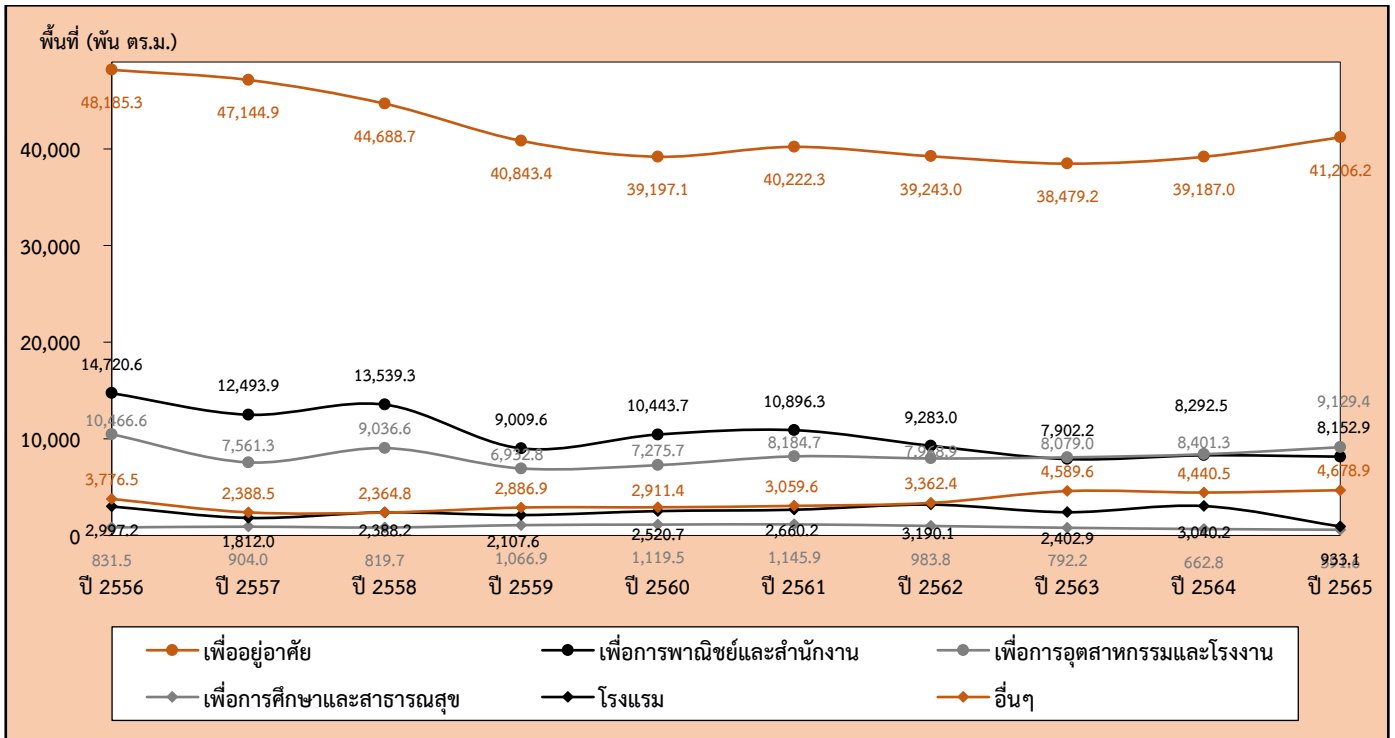
แผนภูมิ 2 จำนวนผู้ได้รับอนุญาตให้ก่อสร้าง จำนวนสิ่งก่อสร้าง และความยาวของสิ่งก่อสร้างที่ไม่ใช่อาคารโรงเรียน ที่ได้รับอนุญาตให้ก่อสร้าง ในเดือนมกราคม - ธันวาคม พ.ศ. 2565



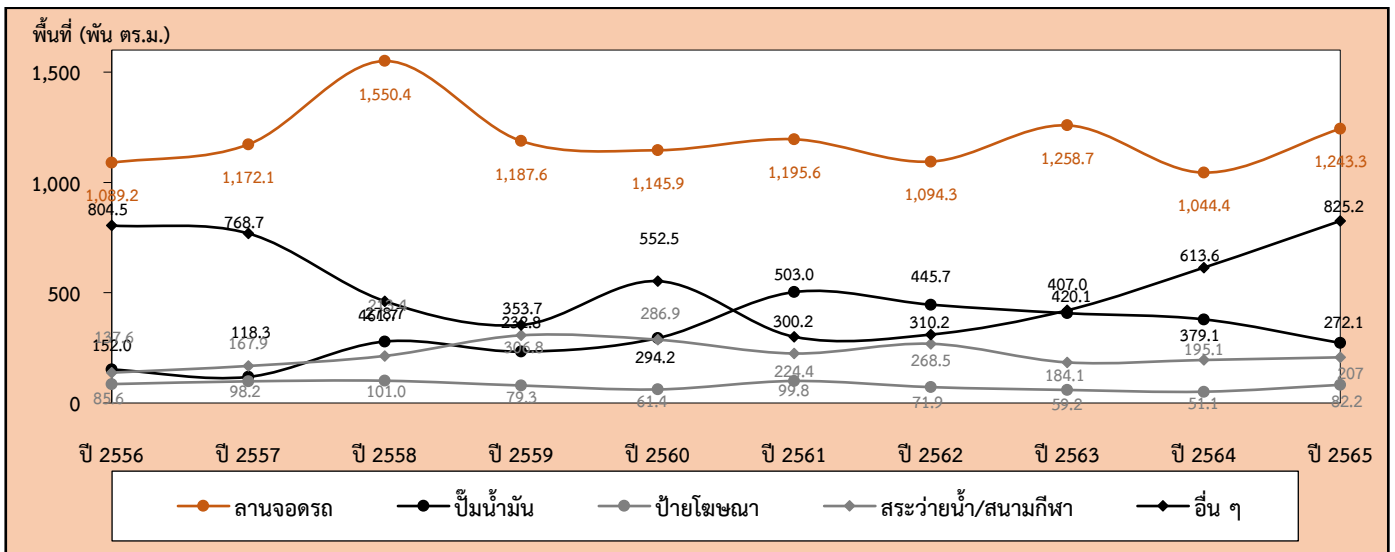
แผนภูมิ 3 จำนวนผู้ได้รับอนุญาตให้ก่อสร้าง จำนวนสิ่งก่อสร้าง และพื้นที่ของสิ่งก่อสร้างที่ไม่ใช่อาคารโรงเรียน ที่ได้รับอนุญาตให้ก่อสร้าง ในเดือนมกราคม - ธันวาคม พ.ศ. 2565



แผนภูมิ 4 พื้นที่ของสิ่งก่อสร้างที่เป็นอาคารโรงเรียนที่ได้รับอนุญาตให้ก่อสร้างในปี พ.ศ. 2556 – 2565 จำแนกตามชนิดของอาคาร



แผนภูมิ 5 พื้นที่ของสิ่งก่อสร้างที่ไม่ใช่อาคารโรงเรียนที่ได้รับอนุญาตให้ก่อสร้างในปี พ.ศ. 2556 – 2565 จำแนกตามชนิดของสิ่งก่อสร้าง



แผนภูมิ 6 ความยาวของสิ่งก่อสร้างที่ไม่ใช่อาคารโรงเรียนที่ได้รับอนุญาตให้ก่อสร้างในปี พ.ศ. 2556 – 2565 จำแนกตามชนิดของสิ่งก่อสร้าง

