

สรุปผลข้อมูลเบื้องต้น การประมวลผลข้อมูลพื้นที่การก่อสร้าง พ.ศ. 2567

สำนักงานสถิติแห่งชาติ ได้ดำเนินการเก็บรวบรวมข้อมูลเกี่ยวกับการได้รับอนุญาตให้ก่อสร้างใหม่ และต่อเติมหรือดัดแปลงสิ่งก่อสร้าง ทั้งที่เป็นอาคารโรงงาน และไม่ใช่อาคารโรงงานในภาคเอกชน จากหน่วยงานผู้ให้อนุญาตก่อสร้าง ได้แก่ สำนักงานเขตในกรุงเทพมหานคร เทศบาลนคร เทศบาลเมือง เทศบาลตำบล และองค์การบริหารส่วนตำบลทั่วประเทศ



ข้อมูลที่ดำเนินการเก็บรวบรวม ได้แก่ จำนวนผู้ได้รับอนุญาตให้ก่อสร้าง จำนวนสิ่งก่อสร้างที่ได้รับอนุญาต และพื้นที่หรือความยาวของสิ่งก่อสร้างที่ได้รับอนุญาต เพื่อให้หน่วยงานทั้งภาครัฐและเอกชนสามารถนำไปใช้ในการกำหนดนโยบายและวางแผนพัฒนาการลงทุน และการปรับปรุงกิจการของธุรกิจอสังหาริมทรัพย์ และยังสามารถใช้เป็นดัชนีชี้วัด และสัญญาณเตือนภัยทางด้านเศรษฐกิจ สังคมและสิ่งแวดล้อมได้อย่างกว้างขวาง สำหรับผลการประมวลผลข้อมูลพื้นที่การก่อสร้าง พ.ศ. 2567 สามารถสรุปได้ ดังนี้



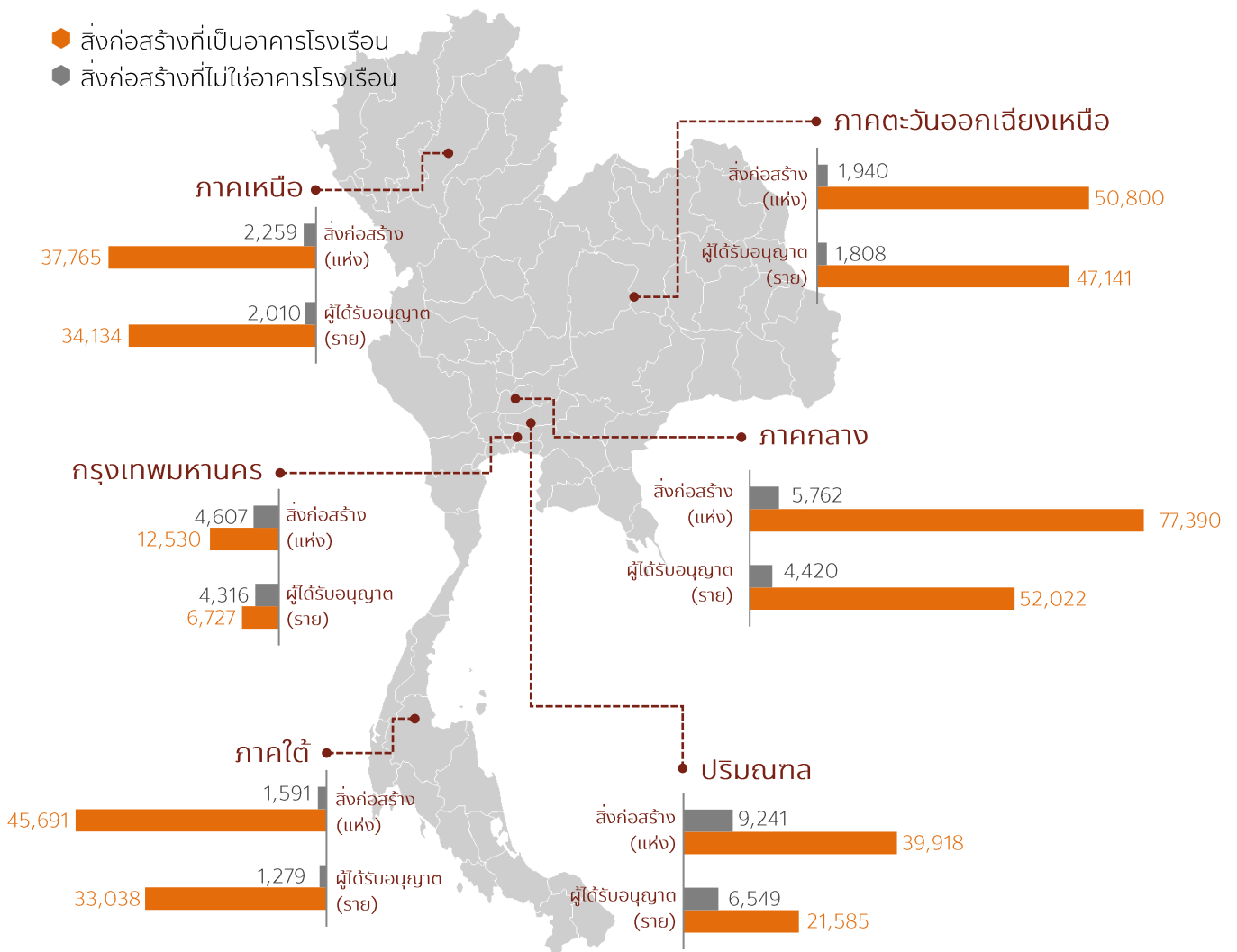


การประมวลข้อมูลพื้นที่การก่อสร้าง พ.ศ. 2567

ตลอดทั้งปี 2567 มีผู้ได้รับอนุญาตให้ก่อสร้างใหม่และต่อเติมหรือดัดแปลงสิ่งก่อสร้างทั้งที่เป็นอาคารโรงเรือน และไม่ใช่อาคารโรงเรือนทั้งสิ้น 215,029 ราย โดยภาคกลางมีจำนวนผู้ได้รับอนุญาตฯ สูงสุด 56,442 ราย รองลงมาเป็น ภาคตะวันออกเฉียงเหนือ 48,949 ราย ภาคเหนือ 36,144 ราย ภาคใต้ 34,317 ราย ปริมณฑล 28,134 ราย และกรุงเทพมหานคร 11,043 ราย

เมื่อพิจารณาจำนวนสิ่งก่อสร้างที่ได้รับอนุญาตทั้งสิ้น 289,494 แห่ง พบว่า เป็นการก่อสร้างฯ ในภาคกลางสูงสุด 83,152 แห่ง รองลงมาเป็น ภาคตะวันออกเฉียงเหนือ 52,740 แห่ง ปริมณฑล 49,159 แห่ง ภาคใต้ 47,282 แห่ง ภาคเหนือ 40,024 แห่ง และกรุงเทพมหานคร 17,137 แห่ง (แผนภาพ 1)

แผนภาพ 1 จำนวนผู้ได้รับอนุญาตให้ก่อสร้างใหม่และต่อเติมหรือดัดแปลงสิ่งก่อสร้าง และจำนวนสิ่งก่อสร้างที่ได้รับอนุญาต จำแนกตามประเภทสิ่งก่อสร้าง เป็นรายภาค



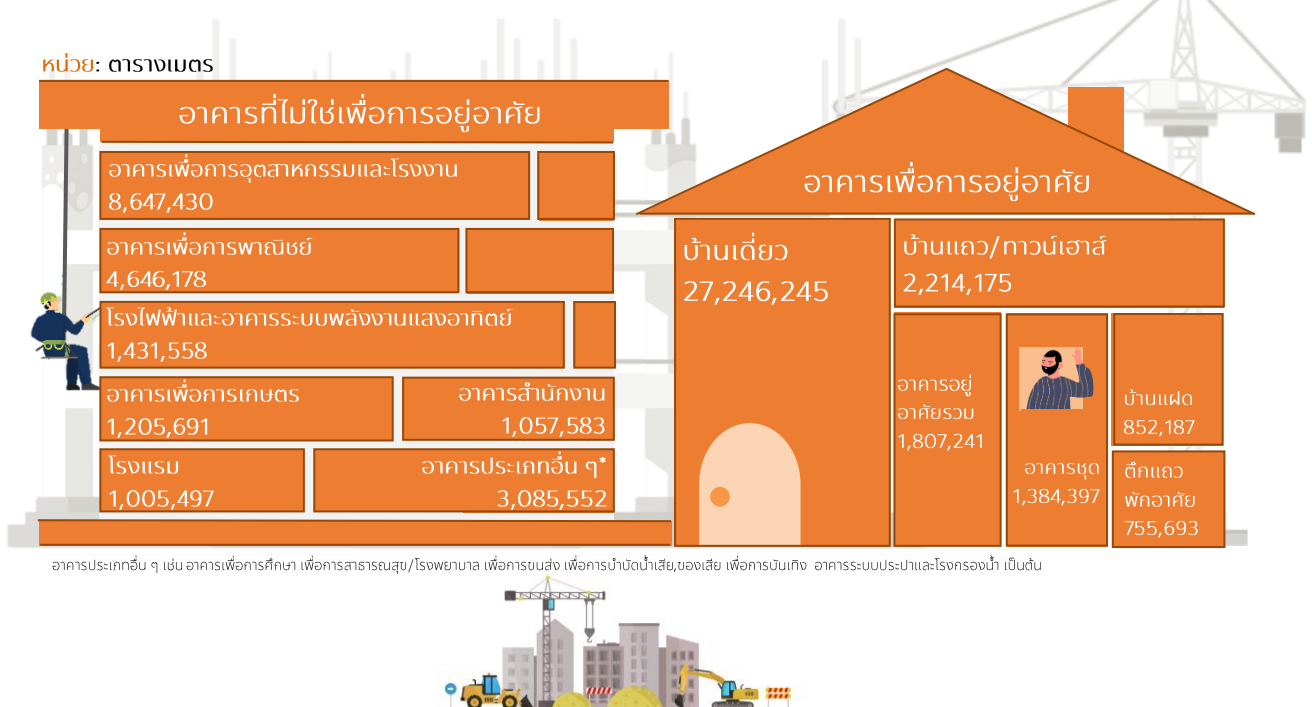
สิ่งก่อสร้างที่เป็นอาคารโรงเรียน

ตลอดทั้งปี 2567 มีสิ่งก่อสร้างที่เป็นอาคารโรงเรียนที่ได้รับอนุญาตให้ก่อสร้างฯ เป็นพื้นที่รวมทั้งสิ้น 55,339,427 ตารางเมตร ในจำนวนนี้เป็นอาคารเพื่อการอยู่อาศัย 34,259,938 ตารางเมตร และอาคารที่ไม่ใช่เพื่อการอยู่อาศัย 21,079,489 ตารางเมตร

เมื่อพิจารณาพื้นที่ของอาคารเพื่อการอยู่อาศัย พบว่า ส่วนใหญ่เป็นการได้รับอนุญาตให้ก่อสร้างฯ บ้านเดี่ยว เป็นพื้นที่ 27,246,245 ตารางเมตร รองลงมาเป็นบ้านแถวหรือทาวน์เฮาส์ 2,214,175 ตารางเมตร อาคารอยู่อาศัยรวม 1,807,241 ตารางเมตร อาคารชุด 1,384,397 ตารางเมตร บ้านแฝด 852,187 ตารางเมตร และตึกแถวพักอาศัย 755,693 ตารางเมตร

สำหรับอาคารที่ไม่ใช่เพื่อการอยู่อาศัย พบว่า เป็นการได้รับอนุญาตให้ก่อสร้างฯ อาคารเพื่อการอุตสาหกรรมและโรงงาน 8,647,430 ตารางเมตร อาคารเพื่อการพาณิชย์ 4,646,178 ตารางเมตร โรงไฟฟ้าและอาคารระบบพลังงานแสงอาทิตย์ 1,431,558 ตารางเมตร อาคารเพื่อการเกษตร 1,205,691 ตารางเมตร อาคารสำนักงาน 1,057,583 ตารางเมตร โรงแรม 1,005,497 ตารางเมตร ส่วนอาคารประเภทอื่น ๆ ได้รับอนุญาตให้ก่อสร้างฯ เป็นพื้นที่รวม 3,085,552 ตารางเมตร (แผนภาพ 2)

แผนภาพ 2 พื้นที่สิ่งก่อสร้างที่เป็นอาคารโรงเรียนที่ได้รับอนุญาตให้ก่อสร้างใหม่ และต่อเติมหรือดัดแปลง จำแนกตามประเภทของอาคารโรงเรียน





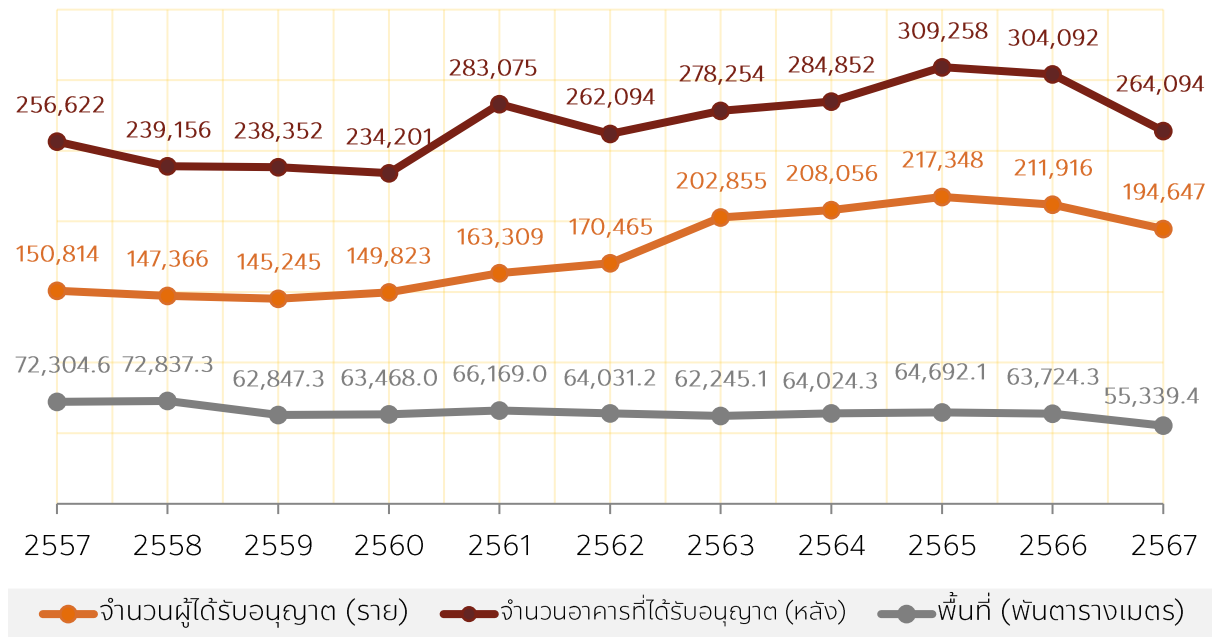
4 การประมวลข้อมูลพื้นที่การก่อสร้าง พ.ศ. 2567

เมื่อพิจารณาการเปลี่ยนแปลงของการขออนุญาตก่อสร้างอาคารโรงเรือน ตั้งแต่ปี 2557-2567 พบว่า ผู้ได้รับอนุญาตให้ก่อสร้างอาคารโรงเรือนมีแนวโน้มเพิ่มขึ้นอย่างต่อเนื่อง ตั้งแต่ปี 2559-2565 แต่ในปี 2567 ผู้ได้รับอนุญาตให้ก่อสร้างอาคารโรงเรือนลดลงร้อยละ 8.1 เมื่อเปรียบเทียบกับปี 2566

สำหรับจำนวนอาคารโรงเรือนที่ได้รับอนุญาตฯ ตั้งแต่ปี 2562 เป็นต้นมามีแนวโน้มเพิ่มขึ้นอย่างต่อเนื่อง อย่างไรก็ตาม ในปี 2566 และปี 2567 จำนวนอาคารโรงเรือนที่ได้รับอนุญาตให้ก่อสร้างมีแนวโน้มลดลง ร้อยละ 1.7 และ 13.2 เมื่อเปรียบเทียบกับปี 2565 และ 2566 ตามลำดับ

ส่วนพื้นที่อาคารโรงเรือนที่ได้รับอนุญาตให้ก่อสร้าง-มีแนวโน้มทรงตัว ตั้งแต่ปี 2559 - 2566 แต่ในปี 2567 พื้นที่อาคารโรงเรือนที่ได้รับอนุญาตให้ก่อสร้างลดลงร้อยละ 13.2 เมื่อเปรียบเทียบกับปี 2566 (แผนภาพ 3)

แผนภาพ 3 การเปลี่ยนแปลงของการอนุญาตก่อสร้างอาคารโรงเรือน ระหว่างปี 2557 – 2567

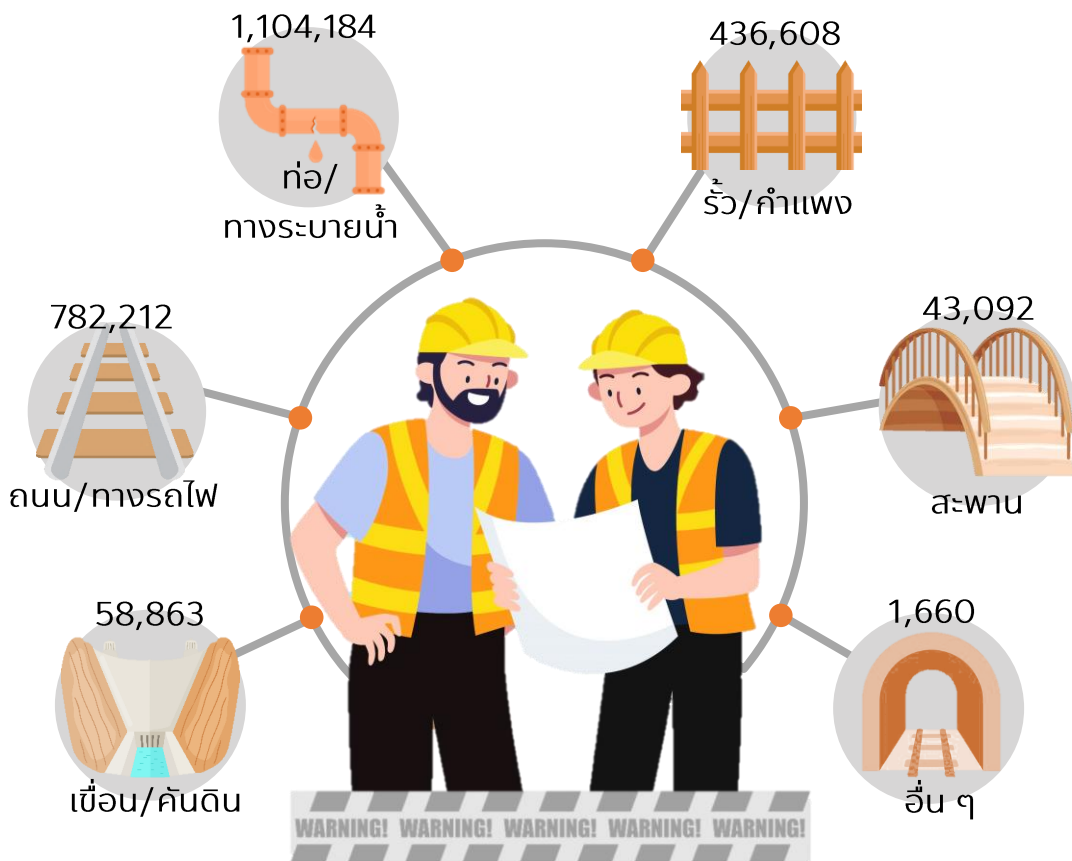


สิ่งก่อสร้างที่ไม่ใช้อาคารโรงเรือนและมีหน่วยวัดเป็นความยาว

ตลอดปี 2567 มีการอนุญาตให้ก่อสร้างสิ่งก่อสร้างที่ไม่ใช้อาคารโรงเรือน และมีหน่วยวัดเป็นความยาวรวมทั้งสิ้น 2,426,619 เมตร โดยเป็นการก่อสร้าง ก่อ/ทางระบายน้ำ 1,104,184 เมตร ถนน/ทางรถไฟ 782,212 เมตร รั้ว/กำแพง 436,608 เมตร เขื่อน/คันดิน 58,863 เมตร สะพาน 43,092 เมตร และสิ่งก่อสร้างที่ไม่ใช้อาคารโรงเรือนและมีหน่วยวัดเป็นความยาวชนิดอื่น ๆ 1,660 เมตร (แผนภาพ 4)

แผนภาพ 4 ความยาวสิ่งก่อสร้างที่ไม่ใช้อาคารโรงเรือนที่ได้รับอนุญาตให้ก่อสร้าง จำแนกตามชนิดของสิ่งก่อสร้าง

หน่วย: เมตร



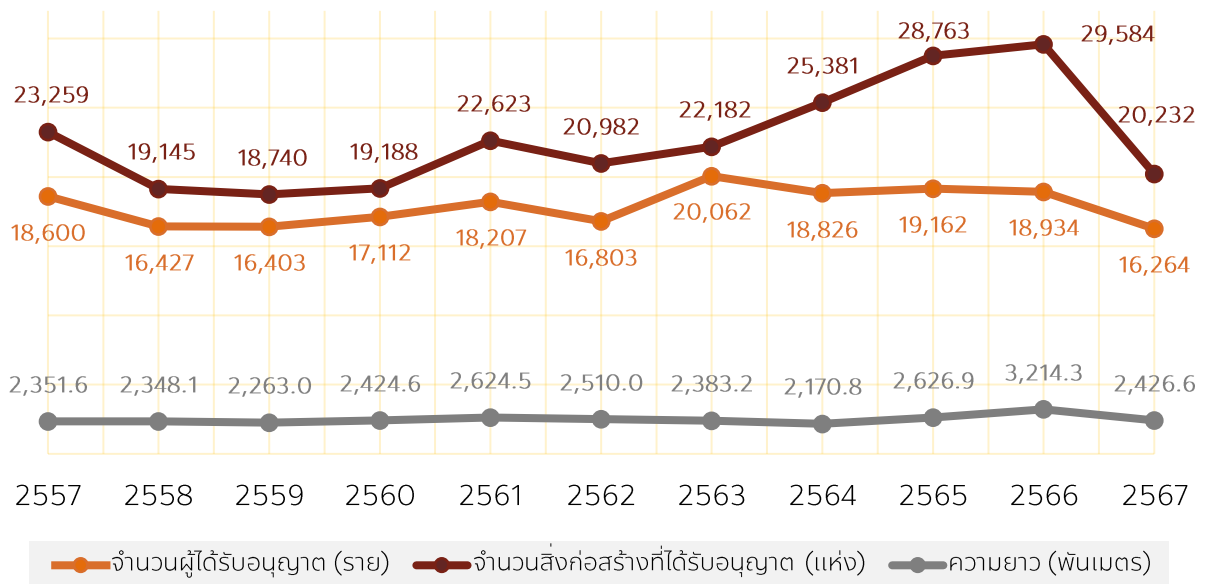
เมื่อพิจารณาการเปลี่ยนแปลงของการขออนุญาตก่อสร้าง สิ่งก่อสร้างที่ไม่ใช่อาคารโรงงานและมีหน่วยวัดเป็นความยาว ในปี 2564–2566 พบว่าผู้ได้รับอนุญาตให้ก่อสร้างฯ มีจำนวนประมาณ 19,000 ราย อย่างไรก็ตาม ในปี 2567 ผู้ได้รับอนุญาตให้ก่อสร้างฯ ลดลงเหลือจำนวนประมาณ 16,000 ราย หรือลดลงร้อยละ 14.1 เมื่อเปรียบเทียบกับปี 2566

และเมื่อพิจารณาจำนวนสิ่งก่อสร้างที่ได้รับอนุญาตให้ก่อสร้างฯ พบว่ามีแนวโน้มเพิ่มขึ้นอย่างต่อเนื่องตั้งแต่ปี 2562–2566 แต่ในปี 2567 จำนวนสิ่งก่อสร้างที่ได้รับอนุญาตให้ก่อสร้างฯ ลดลงร้อยละ 31.6 เมื่อเปรียบเทียบกับปี 2566 สอดคล้องกับจำนวนผู้ได้รับอนุญาตให้ก่อสร้างฯ

สำหรับความยาวสิ่งก่อสร้างที่ได้รับอนุญาตให้ก่อสร้างฯ ตั้งแต่ปี 2557–2567 มีแนวโน้มทรงตัว โดยในปี 2567 ความยาวสิ่งก่อสร้างที่ได้รับอนุญาตให้ก่อสร้างฯ ลดลงร้อยละ 24.5 เมื่อเปรียบเทียบกับปี 2566

(แผนภาพ 5)

แผนภาพ 5 การเปลี่ยนแปลงของการอนุญาตก่อสร้างสิ่งก่อสร้างที่ไม่ใช่อาคารโรงงาน และมีหน่วยวัดเป็นความยาว ระหว่างปี 2557 – 2567

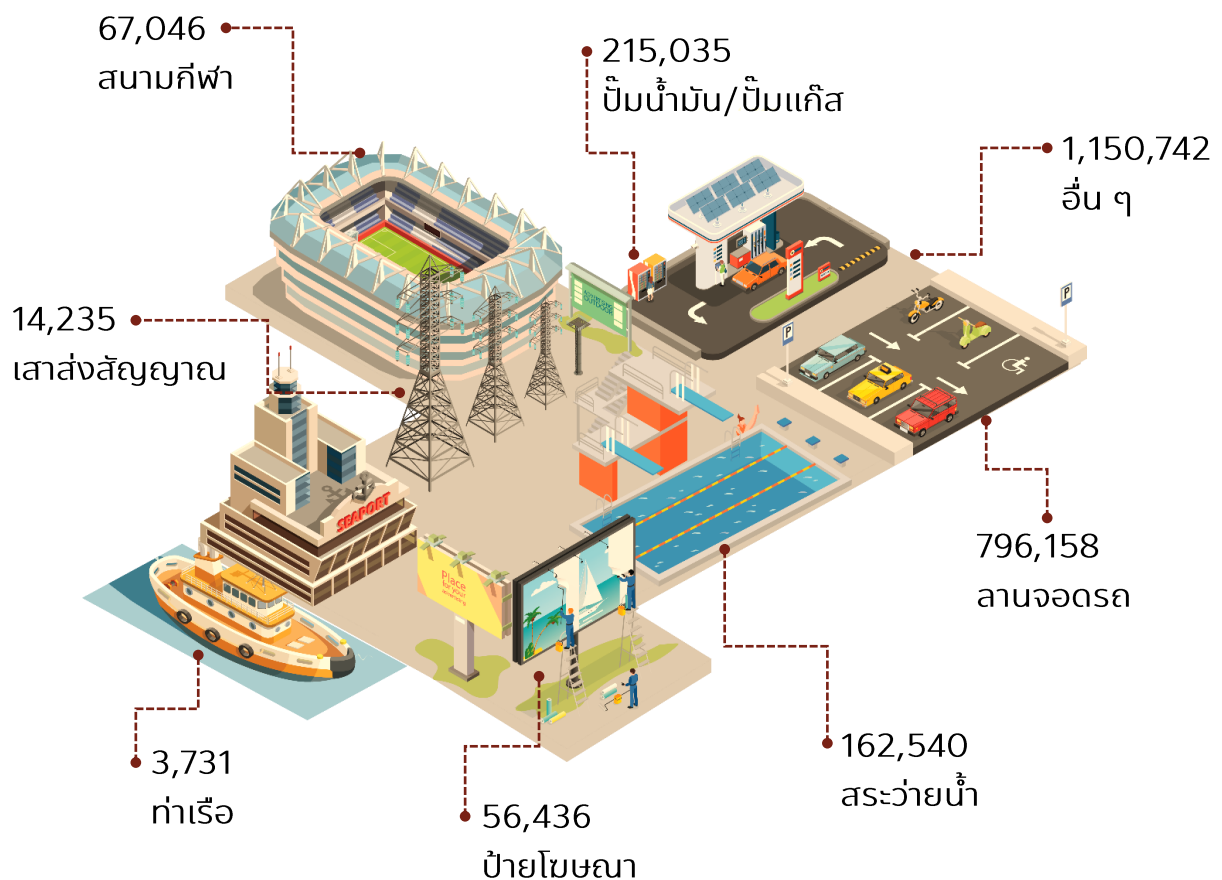


สิ่งก่อสร้างที่ไม่ใช่อาคารโรงเรียนและมีหน่วยวัดเป็นพื้นที่

ตลอดปี 2567 มีการอนุญาตให้ก่อสร้างสิ่งก่อสร้างที่ไม่ใช่อาคารโรงเรียน และมีหน่วยวัดเป็นพื้นที่รวมทั้งสิ้น 2,465,923 ตารางเมตร โดยเป็นการก่อสร้าง ลานจอดรถ 796,158 ตารางเมตร บิมน้ำมัน/บิมน้ำ 215,035 ตารางเมตร สระว่ายน้ำ 162,540 ตารางเมตร สนามกีฬา 67,046 ตารางเมตร ป้ายโฆษณา 56,436 ตารางเมตร เสาส่งสัญญาณ 14,235 ตารางเมตร ท่าเรือ 3,731 ตารางเมตร และสิ่งก่อสร้างที่ไม่ใช่อาคารโรงเรียนและมีหน่วยวัดเป็นพื้นที่ ชนิดอื่น ๆ เช่น แผงโซลาร์เซลล์ ลานอเนกประสงค์ ชุมประตูทางเข้าโครงการ 1,150,742 ตารางเมตร (แผนภาพ 6)

แผนภาพ 6 พื้นที่สิ่งก่อสร้างที่ไม่ใช่อาคารโรงเรียนที่ได้รับอนุญาตให้ก่อสร้าง จำแนกตามชนิดของสิ่งก่อสร้าง

หน่วย: ตารางเมตร





8 การประมวลข้อมูลพื้นที่การก่อสร้าง พ.ศ. 2567

เมื่อพิจารณาการเปลี่ยนแปลงของการขออนุญาตก่อสร้างสิ่งก่อสร้างที่ไม่ใช่อาคารโรงงานและมีหน่วยวัดเป็นพื้นที่ ในปี 2567 พบว่า ผู้ได้รับอนุญาตให้ก่อสร้างเพิ่มขึ้นร้อยละ 2.4 เมื่อเปรียบเทียบกับปี 2566

และจำนวนสิ่งก่อสร้างที่ได้รับอนุญาตให้ก่อสร้างฯ ในปี 2567 พบว่า สิ่งก่อสร้างที่ได้รับอนุญาตให้ก่อสร้างฯ ลดลงร้อยละ 1.9 เมื่อเปรียบเทียบกับปี 2566

สำหรับพื้นที่สิ่งก่อสร้างที่ได้รับอนุญาตให้ก่อสร้างฯ มีแนวโน้มเพิ่มขึ้นตั้งแต่ปี 2564-2566 แต่ในปี 2567 พื้นที่สิ่งก่อสร้างที่ได้รับอนุญาตให้ก่อสร้างฯ ลดลงร้อยละ 20.7 เมื่อเปรียบเทียบกับปี 2566 (แผนภาพ 7)

แผนภาพ 7 การเปลี่ยนแปลงของการอนุญาตก่อสร้างสิ่งก่อสร้างที่ไม่ใช่อาคารโรงงานและมีหน่วยวัดเป็นพื้นที่ ระหว่างปี 2557 - 2567

