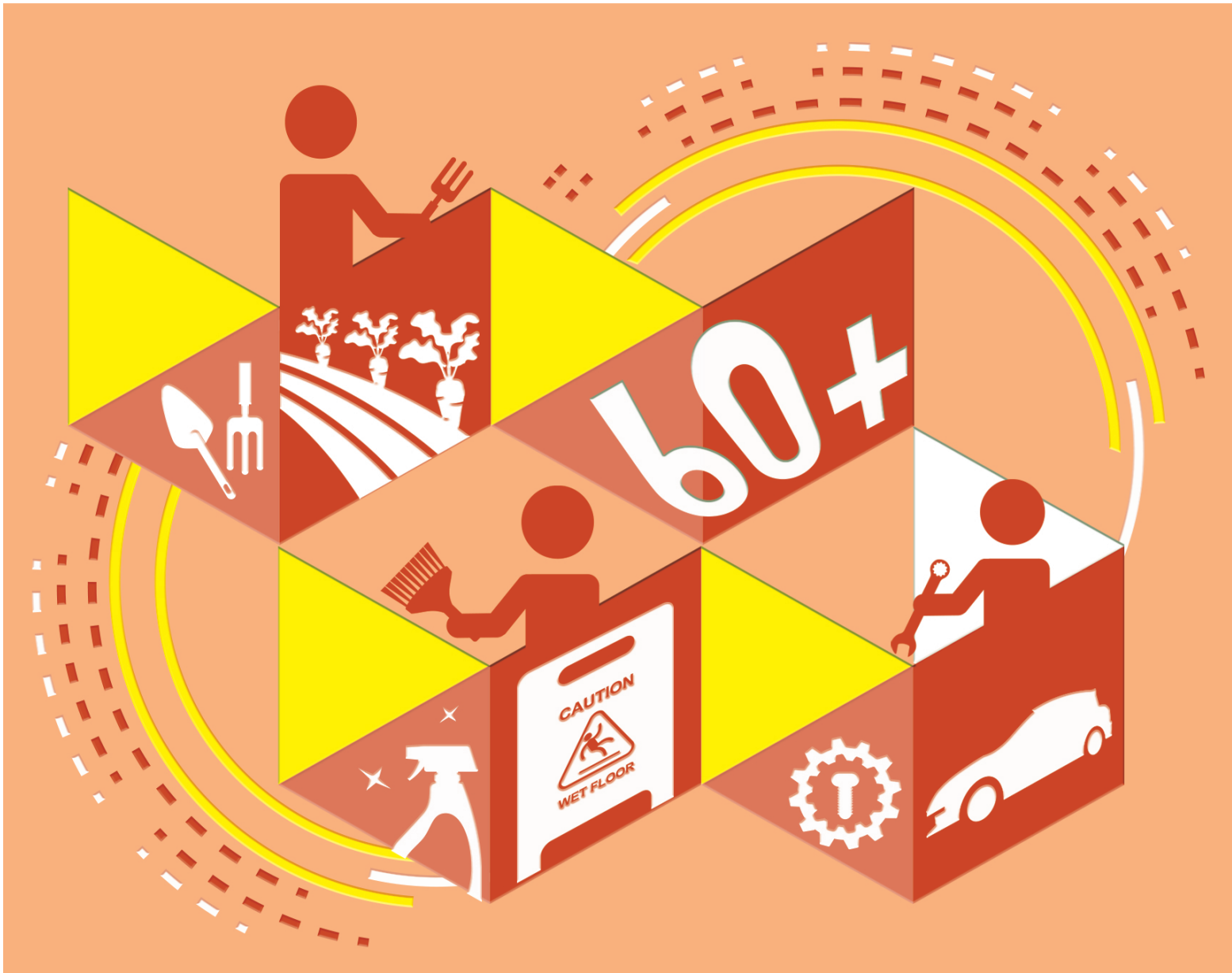


# สรุปผลที่สำคัญ การทำงานของผู้สูงอายุในประเทศไทย พ.ศ. 2567



สำนักงานสถิติแห่งชาติ

สำนักงานสถิติแห่งชาติ

กระทรวงดิจิทัลเพื่อเศรษฐกิจและสังคม

สรุปผลที่สำคัญ  
การทำงานของผุ้สูงอายุในประเทศไทย พ.ศ. 2567



สำนักงานสถิติแห่งชาติ

กระทรวงดิจิทัลเพื่อเศรษฐกิจและสังคม

**หน่วยงานเจ้าของเรื่อง** กลุ่มสถิติแรงงาน  
กองสถิติสังคม  
สำนักงานสถิติแห่งชาติ  
โทรศัพท์ 0 21421246  
โทรสาร 0 21438134  
ไปรษณีย์อิเล็กทรอนิกส์ : slaborfs@nso.go.th

**หน่วยงานที่เผยแพร่** กองสถิติพยากรณ์  
สำนักงานสถิติแห่งชาติ  
ศูนย์ราชการเฉลิมพระเกียรติ 80 พรรษา  
อาคารรัฐประศาสนภักดี ชั้น 2 ถนนแจ้งวัฒนะ .  
แขวงทุ่งสองห้อง เขตหลักสี่ กทม. 10210  
โทรศัพท์ 0 21417498  
โทรสาร 0 21438132  
ไปรษณีย์อิเล็กทรอนิกส์ : binfopub@nso.go.th

**ปีที่เผยแพร่** 2568

## คำนำ

ปัจจุบันประเทศไทยมีสัดส่วนของผู้สูงอายุหรือประชากรที่มีอายุ 60 ปีขึ้นไป เพิ่มขึ้นอย่างต่อเนื่อง ขณะที่สัดส่วนของประชากรในวัยทำงานและอัตราการเกิด ลดน้อยลง ส่งผลให้โครงสร้างทางเศรษฐกิจและสังคมของประเทศเปลี่ยนแปลงไป ทำให้ผู้สูงอายุยังคงต้องทำงานและมีบทบาทสำคัญในการขับเคลื่อนเศรษฐกิจของประเทศ ดังนั้นการศึกษาเกี่ยวกับลักษณะงานของผู้สูงอายุจึงเป็นสิ่งที่ควรให้ความสำคัญ

สำนักงานสถิติแห่งชาติ จึงได้จัดทำสรุปผลที่สำคัญการทำงานของผู้สูงอายุในประเทศไทย พ.ศ. 2567 ฉบับนี้ขึ้น โดยนำข้อมูลจากการสำรวจภาวะการทำงานของประชากรไตรมาสที่ 3 พ.ศ. 2567 และการสำรวจแรงงานนอกระบบ มาทำการประมวลผลเพิ่มเติมในส่วนของผู้ทำงานที่เป็นผู้สูงอายุ เพื่อแสดงข้อมูลสำคัญสำหรับหน่วยงานที่รับผิดชอบเกี่ยวกับการดูแลสิทธิการทำงานและคุ้มครองแรงงานผู้สูงอายุ สามารถนำไปใช้ประกอบการวางแผนการดำเนินงานที่เกี่ยวข้องกับสวัสดิการและการคุ้มครองต่าง ๆ ให้แก่ผู้สูงอายุ ซึ่งจะส่งผลให้ผู้สูงอายุได้รับประโยชน์และความเป็นธรรมในการทำงานต่อไป

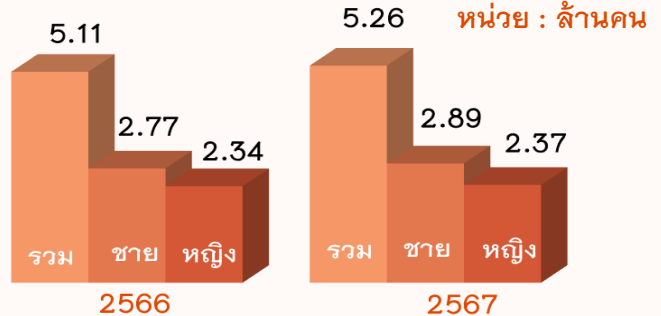
กองสถิติสังคม

# สรุปผลที่สำคัญการทำงานของผู้สูงอายุในประเทศไทย พ.ศ. 2567

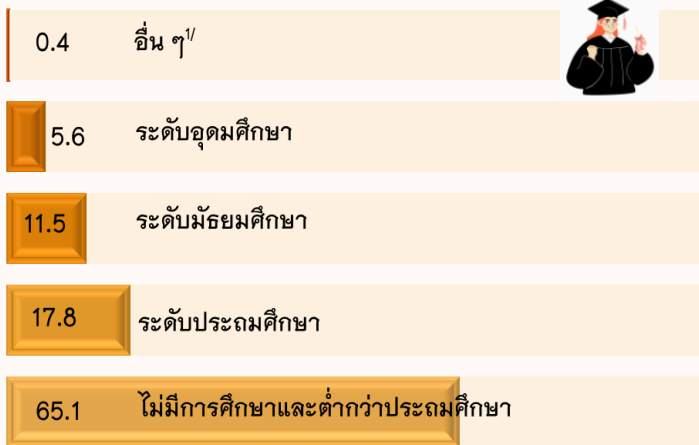
ประเทศไทยมีผู้สูงอายุ (อายุ 60 ปีขึ้นไป) จำนวน 14.16 ล้านคน (20.2%) ของจำนวนประชากรทั้งหมด ส่งผลให้ประเทศไทยเป็นสังคมผู้สูงอายุ (Aging society) ซึ่งหมายถึง มีคนอายุ 60 ปีขึ้นไปมากกว่า 10% หรือมีคนอายุ 65 ปีขึ้นไปมากกว่า 7% ของประชากรทั้งประเทศ รวมทั้งโครงสร้างของประชากรและโครงสร้างของกำลังแรงงานเปลี่ยนแปลงไป



ในปี 2567 มีจำนวนผู้สูงอายุที่ทำงาน 5.26 ล้านคน (37.2%) เพิ่มขึ้น 0.2 ล้านคน จากปี 2566 (5.11 ล้านคน, 37.5%)

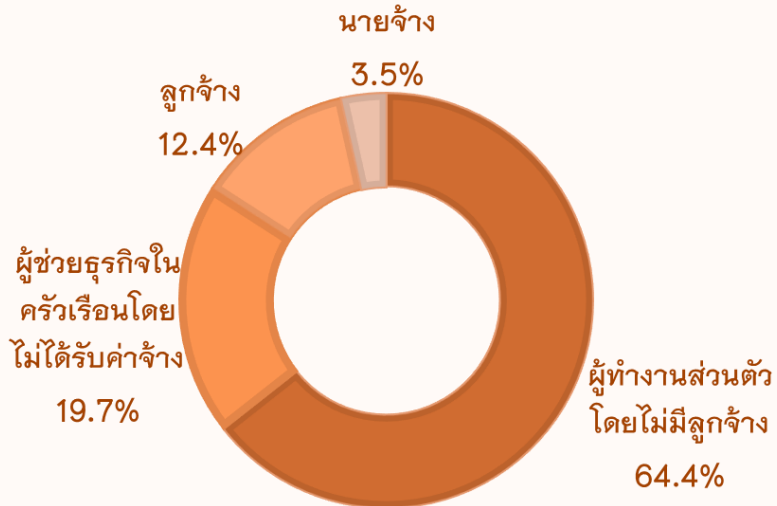


## ระดับการศึกษาที่สำเร็จ



1/ ได้แก่ การศึกษาอื่นๆ และไม่ทราบ

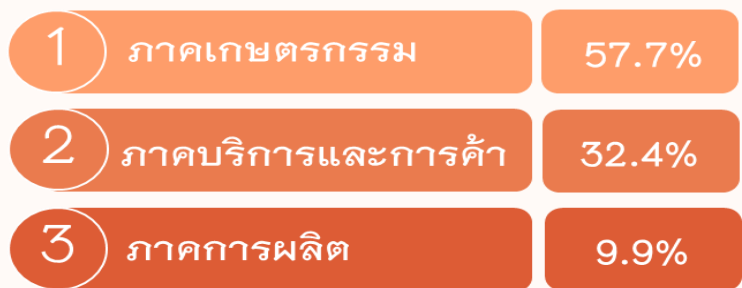
## สถานภาพการทำงาน



## อาชีพ



## ประเภทอุตสาหกรรม



## ค่าจ้าง/เงินเดือนเฉลี่ย



## สารบัญ

หน้า

คำนำ	i
บทสรุปผู้บริหาร	ii
สารบัญแผนภูมิ	v
สารบัญตาราง	vi
สรุปผลที่สำคัญการทำงานของผู้สูงอายุในประเทศไทย	
1. แนวโน้มและการกระจายตัว	1
2. ลักษณะทั่วไปของผู้สูงอายุ	3
2.1 การอยู่อาศัย	3
2.2 สถานภาพสมรส	4
2.3 ระดับการศึกษาที่สำเร็จ	4
3. ลักษณะการทำงานของผู้สูงอายุ	6
3.1 อาชีพ	6
3.2 กิจกรรมทางเศรษฐกิจ	8
3.3 สถานภาพการทำงาน	9
3.4 ชั่วโมงการทำงานต่อสัปดาห์	10
3.5 ค่าจ้างหรือเงินเดือน	11
3.6 แรงงานในระบบและแรงงานนอกระบบ	12
4. ปัญหาที่เกี่ยวข้องกับการทำงานของผู้สูงอายุ	13
4.1 ปัญหาจากการทำงาน	13
4.2 ปัญหาจากความไม่ปลอดภัยในการทำงาน	14
4.3 ปัญหาจากสภาพแวดล้อมในการทำงาน	15
ภาคผนวก	10
- ตารางสถิติที่สำคัญ	17
- คำนิยาม	43

## สารบัญแนภูมิ

		หน้า
แผนภูมิ 1	สัดส่วนของผู้สูงอายุที่ทำงาน จำแนกตามเพศ พ.ศ. 2563-2567	1
แผนภูมิ 2	จำนวนผู้สูงอายุที่ทำงาน จำแนกตามการอยู่อาศัย และภาค พ.ศ. 2567	3
แผนภูมิ 3	จำนวนของผู้สูงอายุที่ทำงานและอาศัยอยู่คนเดียว จำแนกตามเพศ พ.ศ. 2563 - 2567	3
แผนภูมิ 4	ร้อยละของผู้สูงอายุที่ทำงาน จำแนกตามสถานภาพสมรส พ.ศ. 2567	4
แผนภูมิ 5	ร้อยละของผู้สูงอายุที่ทำงาน จำแนกตามระดับการศึกษาที่สำเร็จ และเพศ พ.ศ. 2567	5
แผนภูมิ 6	ร้อยละของผู้สูงอายุที่ทำงาน จำแนกตามอาชีพ พ.ศ. 2567	6
แผนภูมิ 7	ร้อยละของผู้สูงอายุที่ทำงาน จำแนกตามกิจกรรมทางเศรษฐกิจ ใน 10 อันดับแรก พ.ศ. 2567	8
แผนภูมิ 8	ค่าจ้าง/เงินเดือนเฉลี่ยของผู้สูงอายุที่ทำงานในฐานะลูกจ้าง จำแนกตามประเภทอุตสาหกรรม พ.ศ. 2567	11
แผนภูมิ 9	ร้อยละของผู้สูงอายุที่ทำงาน จำแนกตามแรงงานในระบบและ แรงงานนอกระบบ และเพศ พ.ศ. 2567	12
แผนภูมิ 10	ร้อยละของผู้สูงอายุที่ทำงาน จำแนกตามปัญหาจากการทำงาน พ.ศ. 2567	13
แผนภูมิ 11	ร้อยละของผู้สูงอายุที่ทำงาน จำแนกตามปัญหาจากความไม่ปลอดภัย ในการทำงาน พ.ศ. 2567	14
แผนภูมิ 12	ร้อยละของผู้สูงอายุที่ทำงาน จำแนกตามปัญหาจากสภาพแวดล้อม ในการทำงาน พ.ศ. 2567	15

## สารบัญตาราง

		หน้า
ตาราง 1	จำนวนและสัดส่วนของผู้สูงอายุที่ทำงาน จำแนกตามภาค เขตการปกครอง และเพศ พ.ศ. 2567	2
ตาราง 2	ร้อยละของผู้สูงอายุที่ทำงาน จำแนกตามอาชีพ และภาค พ.ศ. 2567	7
ตาราง 3	จำนวนและร้อยละของผู้สูงอายุที่ทำงาน จำแนกตามสถานภาพการทำงาน และเพศ พ.ศ. 2567	9
ตาราง 4	จำนวนและร้อยละของผู้สูงอายุที่ทำงาน จำแนกตามชั่วโมง การทำงานต่อสัปดาห์ และเพศ พ.ศ. 2567	10
ตาราง 5	ค่าจ้าง/เงินเดือนเฉลี่ยของผู้สูงอายุที่ทำงานในฐานะลูกจ้าง จำแนกตามประเภทอุตสาหกรรม และภาค พ.ศ. 2567	11



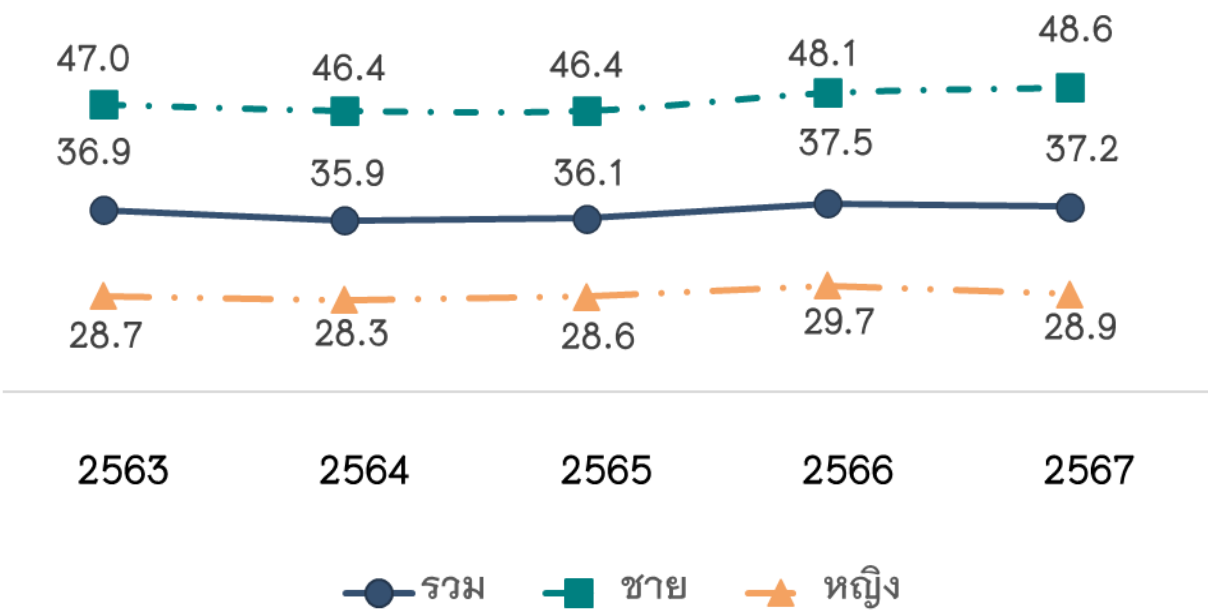
## สรุปผลที่สำคัญการทำงานของผู้สูงอายุในประเทศไทย

รายงานสรุปผลที่สำคัญการทำงานของผู้สูงอายุในประเทศไทย ได้ทำการประมวลผลจากข้อมูลการสำรวจภาวะการทำงานของประชากร ไตรมาสที่ 3 และการสำรวจแรงงานนอกระบบ พ.ศ. 2567 ซึ่งสรุปผลที่สำคัญมีดังนี้

### 1. แนวโน้มและการกระจายตัว

ในปี 2567 สัดส่วนของผู้สูงอายุที่ทำงานต่อผู้สูงอายุทั้งหมดมีแนวโน้มลดลงเล็กน้อยเมื่อเทียบกับปี 2566 โดยเพศหญิงมีสัดส่วนลดลง ในขณะที่เพศชายมีสัดส่วนเพิ่มมากขึ้น

แผนภูมิ 1 สัดส่วนของผู้สูงอายุที่ทำงาน จำแนกตามเพศ พ.ศ. 2563 - 2567



ผู้สูงอายุ (60 ปีขึ้นไป) ในปี 2567 มีจำนวนทั้งสิ้น 14.16 ล้านคน เป็นผู้สูงอายุที่ยังคงทำงานอยู่ 5.26 ล้านคน หรือคิดเป็นร้อยละ 37.2 ของผู้สูงอายุทั้งหมด โดยมีสัดส่วนของเพศชายมากกว่าเพศหญิง (ร้อยละ 48.6 และร้อยละ 28.9 ตามลำดับ)

ตาราง 1 จำนวนและสัดส่วนของผู้สูงอายุที่ทำงาน จำแนกตามภาค เขตการปกครอง และเพศ พ.ศ. 2567

ภาค/เขตการปกครอง	จำนวน (ล้านคน)			สัดส่วนของผู้สูงอายุที่ทำงาน/ ผู้สูงอายุทั้งหมด		
	รวม	ชาย	หญิง	รวม	ชาย	หญิง
ทั่วราชอาณาจักร	5.26	2.89	2.37	37.2	48.6	28.9
ในเขตเทศบาล	1.95	1.03	0.92	32.1	40.9	25.9
นอกเขตเทศบาล	3.31	1.86	1.45	41.0	54.2	31.2
กรุงเทพมหานคร	0.42	0.21	0.21	28.7	35.0	24.2
ภาคกลาง	1.27	0.66	0.60	33.2	41.9	27.0
ภาคเหนือ	1.20	0.66	0.54	40.8	52.8	32.0
ภาคตะวันออกเฉียงเหนือ	1.71	0.98	0.73	40.2	54.0	29.9
ภาคใต้	0.67	0.38	0.29	40.0	53.7	29.9

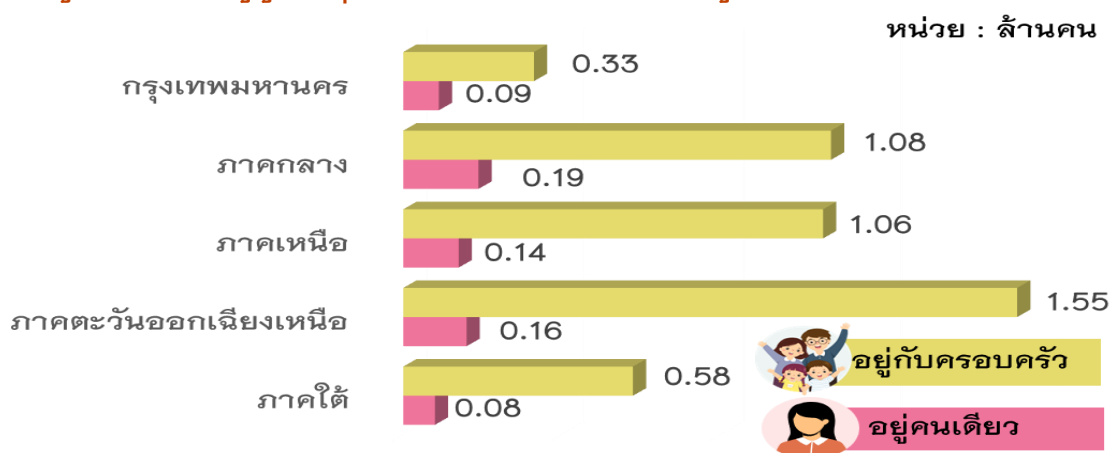
เมื่อพิจารณาผู้สูงอายุที่ทำงานในแต่ละภูมิภาค พบว่า ผู้สูงอายุอาศัยอยู่ในภาคเหนือ ภาคตะวันออกเฉียงเหนือ และภาคใต้มีสัดส่วนที่ใกล้เคียงกัน (ร้อยละ 40.8 ร้อยละ 40.2 และร้อยละ 40.0 ตามลำดับ) ในขณะที่กรุงเทพมหานครมีสัดส่วนของผู้สูงอายุที่ทำงานน้อยที่สุด (ร้อยละ 28.7) และผู้สูงอายุที่อาศัยอยู่นอกเขตเทศบาลมีสัดส่วนการทำงานมากกว่าผู้สูงอายุที่อยู่ในเขตเทศบาล

## 2. ลักษณะทั่วไปของผู้สูงอายุ

### 2.1 การอยู่อาศัย

ผู้สูงอายุที่ทำงานส่วนใหญ่ อาศัยอยู่ร่วมกับครอบครัวจำนวน 4.60 ล้านคน (ร้อยละ 87.5) และอาศัยอยู่คนเดียวจำนวน 0.66 ล้านคน (ร้อยละ 12.5) โดยผู้สูงอายุที่อาศัยอยู่คนเดียวอยู่ภาคกลาง มากที่สุด คือ 0.19 ล้านคน รองลงมา ภาคตะวันออกเฉียงเหนือ (0.16 ล้านคน) ภาคเหนือ (0.14 ล้านคน) ภาคใต้และกรุงเทพมหานครมีจำนวนใกล้เคียงกัน

### แผนภูมิ 2 จำนวนผู้สูงอายุที่ทำงาน จำแนกตามการอยู่อาศัย และภาค พ.ศ. 2567

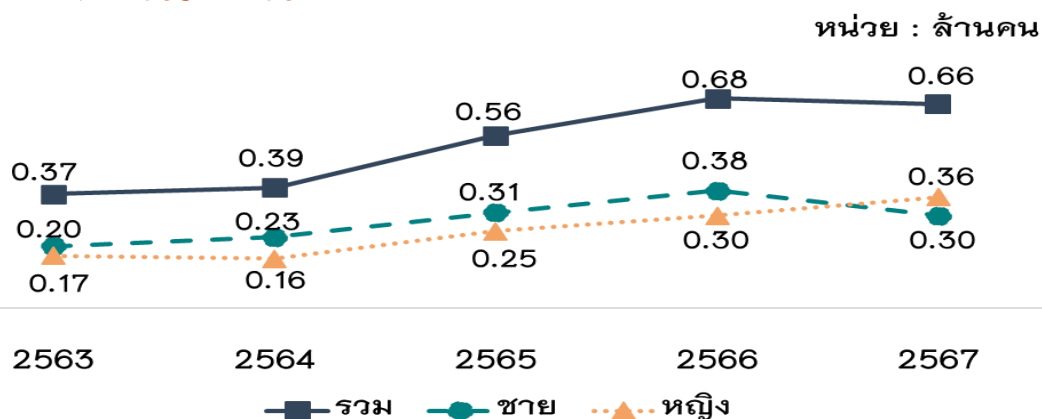


จากผลการสำรวจย้อนหลัง 5 ปี พบว่า ผู้สูงอายุที่ทำงานและอาศัยอยู่คนเดียวมีจำนวนเพิ่มมากขึ้น จาก 0.37 ล้านคน (ร้อยละ 7.8) ในปี 2563 เป็น 0.66 ล้านคน (ร้อยละ 12.5) ในปี 2567

เมื่อพิจารณาตามเพศ พบว่า ผู้สูงอายุที่ทำงานและอาศัยอยู่คนเดียวเพศชายลดลง ในขณะที่เพศหญิงมีแนวโน้มเพิ่มขึ้น โดยผู้สูงอายุหญิงที่ทำงานและอาศัยอยู่คนเดียวมีจำนวนมากกว่าผู้สูงอายุชาย

### แผนภูมิ 3 จำนวนผู้สูงอายุที่ทำงานและอาศัยอยู่คนเดียว จำแนกตามเพศ

พ.ศ. 2563 – 2567

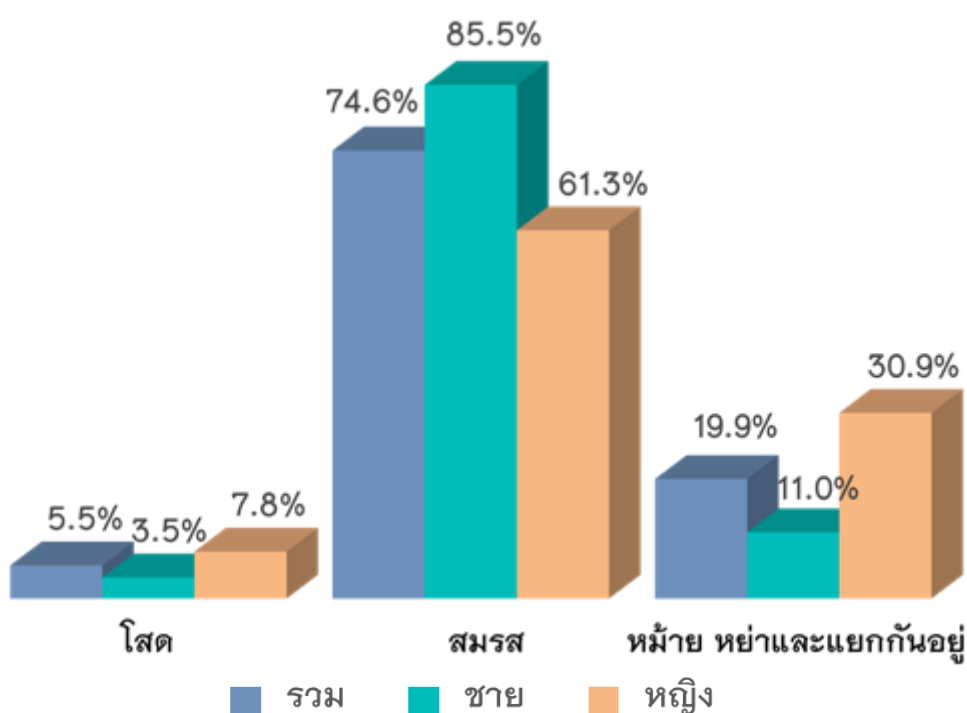


## 2.2 สถานภาพสมรส

สถานภาพสมรสของผู้สูงอายุที่ทำงานส่วนใหญ่เป็นผู้ที่สมรสแล้ว (ร้อยละ 74.6) รองลงมา หม้าย หย่าและแยกกันอยู่ (ร้อยละ 19.9) และโสด (ร้อยละ 5.5)

เมื่อพิจารณาตามเพศ พบว่า ผู้สูงอายุที่สมรสแล้วเพศชายจะทำงานมากกว่าเพศหญิง ในขณะที่ผู้สูงอายุเพศหญิงที่เป็นโสดหรือหม้าย หย่า และแยกกันอยู่ เป็นผู้ที่ทำงานมากกว่าเพศชาย

แผนภูมิ 4 ร้อยละของผู้สูงอายุที่ทำงาน จำแนกตามสถานภาพสมรส พ.ศ. 2567

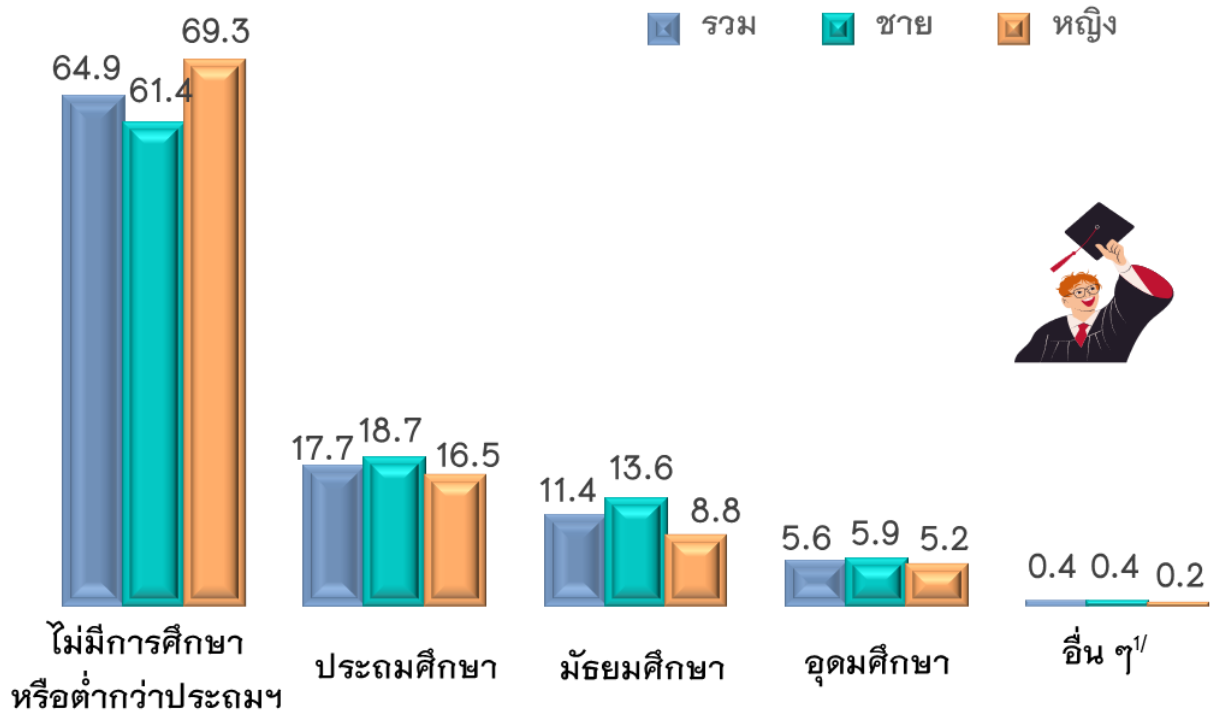


## 2.3 ระดับการศึกษาที่สำเร็จ

ผู้สูงอายุที่ทำงานส่วนใหญ่เป็นผู้ที่ไม่มีการศึกษาหรือมีการศึกษาต่ำกว่าระดับประถมศึกษา (ร้อยละ 64.9) ส่วนผู้สูงอายุที่สำเร็จการศึกษาในระดับศึกษาระดับมัธยมศึกษา (ร้อยละ 17.7) ระดับมัธยมศึกษา (ร้อยละ 11.4) และระดับอุดมศึกษา (ร้อยละ 5.6) ตามลำดับ

เมื่อพิจารณาตามเพศ พบว่า ผู้สูงอายุที่สำเร็จการศึกษาตั้งแต่ระดับประถมศึกษาขึ้นไปจะเป็นเพศชายมากกว่าเพศหญิง

แผนภูมิ 5 ร้อยละของผู้สูงอายุที่ทำงาน จำแนกตามระดับการศึกษาที่สำเร็จ และเพศ พ.ศ. 2567



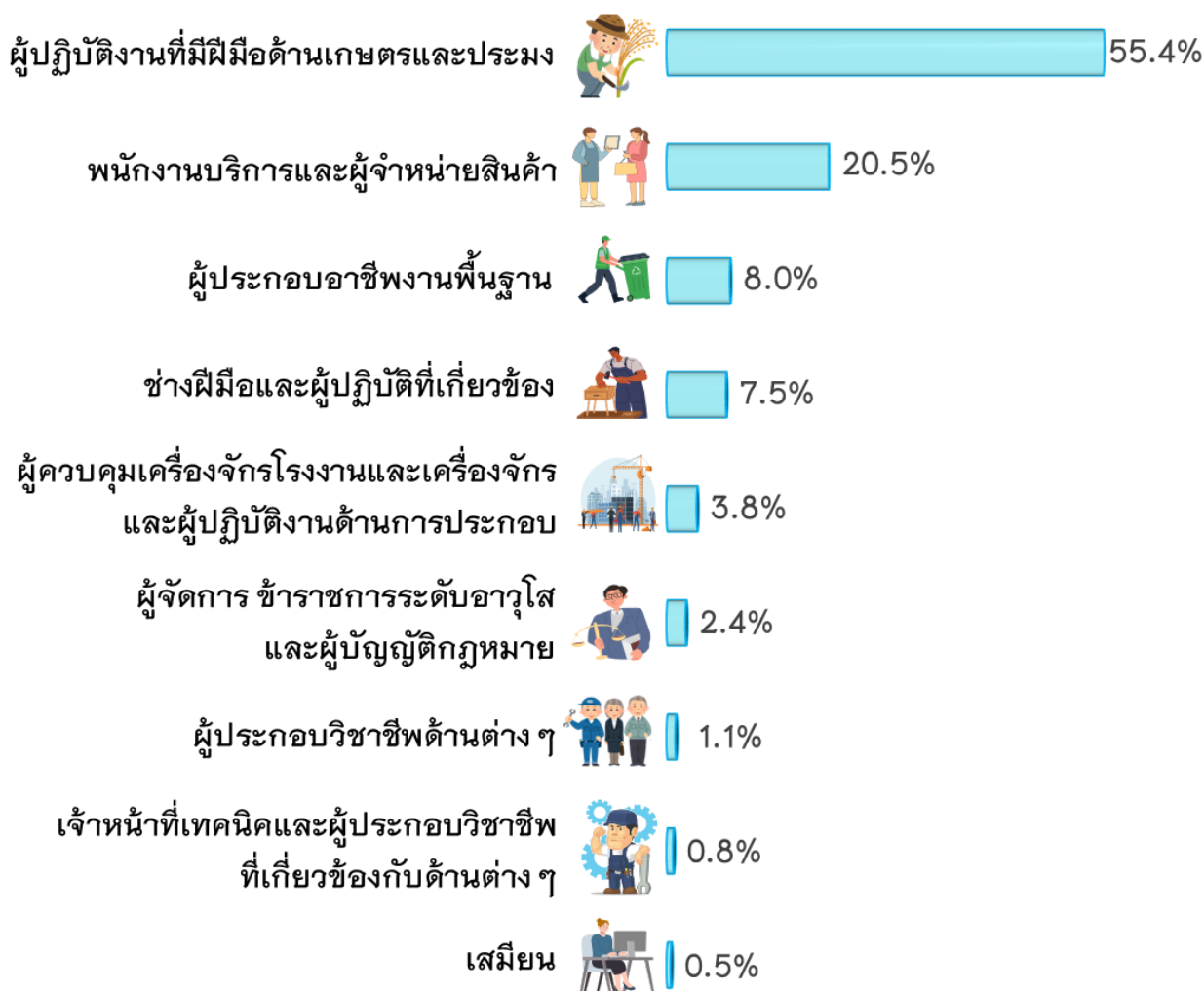
1/ ได้แก่ หลักสูตรที่ไม่ได้วุฒิการศึกษา, การศึกษาที่เทียบระดับไม่ได้, เรียนแต่ไม่ทราบระดับการศึกษา

### 3. ลักษณะการทำงานของผู้สูงอายุ

#### 3.1 อาชีพ

ผู้สูงอายุที่ทำงานมากกว่าร้อยละ 50 เป็นผู้ปฏิบัติงานที่มีฝีมือด้านการเกษตรและประมง รองลงมา พนักงานบริการและผู้จำหน่ายสินค้า (ร้อยละ 20.5) ผู้ประกอบอาชีพงานขั้นพื้นฐาน (ร้อยละ 8.0) ช่างฝีมือและผู้ปฏิบัติงานที่เกี่ยวข้อง (ร้อยละ 7.5) และผู้ควบคุมเครื่องจักรโรงงานและเครื่องจักร (ร้อยละ 3.8) ขณะที่อาชีพอื่นมีสัดส่วนน้อยกว่าร้อยละ 3.0 ตามลำดับ

#### แผนภูมิ 6 ร้อยละของผู้สูงอายุที่ทำงาน จำแนกตามอาชีพ พ.ศ. 2567



เมื่อพิจารณาเป็นรายภาค พบว่า ผู้สูงอายุที่ทำงานในทุกภาค ยกเว้น กรุงเทพมหานครเป็นผู้ปฏิบัติงานที่มีฝีมือด้านการเกษตรและประมงมากที่สุด โดยส่วนใหญ่อาศัยอยู่ในภาคตะวันออกเฉียงเหนือ (ร้อยละ 77.6) รองลงมา ภาคใต้ (ร้อยละ 63.0) ภาคเหนือ (ร้อยละ 61.6) และภาคกลาง (ร้อยละ 33.6) ตามลำดับ ขณะที่กรุงเทพมหานครมีผู้สูงอายุประกอบอาชีพพนักงานบริการและผู้จำหน่ายสินค้ามากที่สุด (ร้อยละ 47.7)

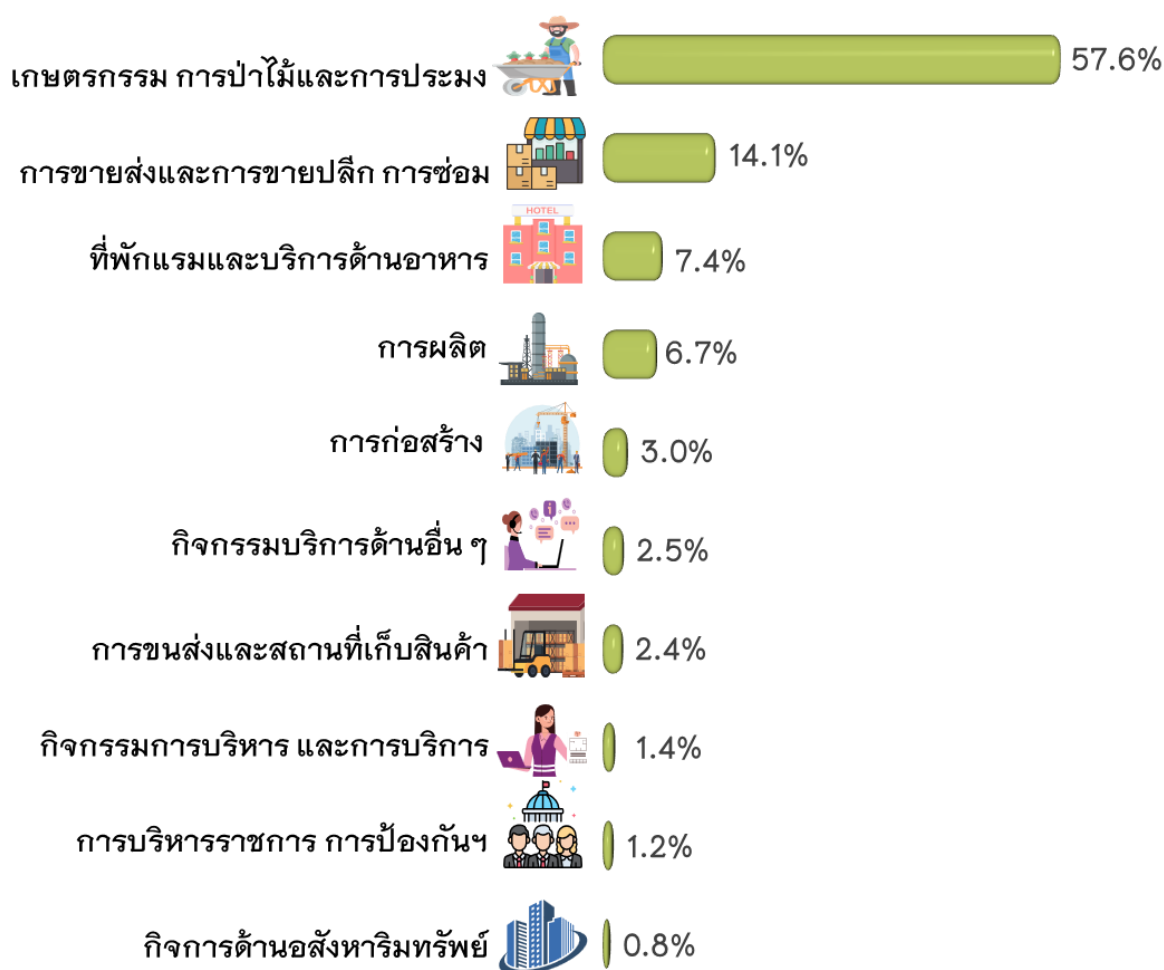
ตาราง 2 ร้อยละของผู้สูงอายุที่ทำงาน จำแนกตามอาชีพ และภาค พ.ศ. 2567

อาชีพ	ร้อยละ					ตะวันออกเฉียงเหนือ	ใต้
	รวม	กทม.	กลาง	เหนือ	ใต้		
<b>ยอดรวม</b>	100.0	100.0	100.0	100.0	100.0	100.0	100.0
ผู้จัดการ ข้าราชการระดับอาวุโส และผู้บัญญัติกฎหมาย	2.4	6.3	3.7	1.6	1.5	1.5	
ผู้ประกอบการวิชาชีพด้านต่าง ๆ	1.1	6.0	1.0	0.8	0.4	0.7	
เจ้าหน้าที่เทคนิคและผู้ประกอบการวิชาชีพที่เกี่ยวข้องกับด้านต่าง ๆ	0.8	3.1	0.8	0.6	0.2	0.8	
เสมียน	0.5	2.5	0.6	0.1	0.2	0.6	
พนักงานบริการและผู้จำหน่ายสินค้า	20.4	47.7	29.4	16.1	11.2	17.5	
ผู้ปฏิบัติงานที่มีฝีมือด้านการเกษตรและประมง	55.4	1.4	33.6	61.6	77.6	63.0	
ช่างฝีมือและผู้ปฏิบัติงานที่เกี่ยวข้อง	7.5	8.9	10.3	8.7	4.3	7.1	
ผู้ควบคุมเครื่องจักรโรงงานและเครื่องจักร และผู้ปฏิบัติงานด้านการประกอบ	3.8	9.7	8.0	1.8	1.0	3.2	
ผู้ประกอบการอาชีพงานพื้นฐาน	8.0	14.4	12.4	8.7	3.6	5.7	

### 3.2 กิจกรรมทางเศรษฐกิจ

เมื่อพิจารณาตามกิจกรรมทางเศรษฐกิจ พบว่า ผู้สูงอายุทำงานในภาคเกษตรกรรมมากที่สุด (ร้อยละ 57.6) รองลงมา ทำงานในสาขาการขนส่ง และการขายปลีก การช้อปปิ้ง และการช้อปปิ้งออนไลน์ (ร้อยละ 14.1) สาขากิจกรรมที่พักแรมและการบริการด้านอาหาร (ร้อยละ 7.4) สาขาการผลิต (ร้อยละ 6.7) และการก่อสร้าง (ร้อยละ 3.0) ตามลำดับ

#### แผนภูมิ 7 ร้อยละของผู้สูงอายุที่ทำงาน จำแนกตามกิจกรรมทางเศรษฐกิจ ใน 10 อันดับแรก พ.ศ. 2567





### 3.3 สถานภาพการทำงาน

ผู้สูงอายุที่ทำงานส่วนใหญ่เป็นผู้ทำงานส่วนตัวโดยไม่มีลูกจ้าง (ร้อยละ 64.4) รองลงมา ช่วยธุรกิจในครัวเรือน (ร้อยละ 19.7) ลูกจ้าง (ร้อยละ 12.4) และนายจ้าง (ร้อยละ 3.5) ตามลำดับ

ตาราง 3 จำนวนและร้อยละผู้สูงอายุที่ทำงาน จำแนกตามสถานภาพการทำงาน และเพศ พ.ศ. 2567

สถานภาพการทำงาน	จำนวน (ล้านคน)			ร้อยละ		
	รวม	ชาย	หญิง	รวม	ชาย	หญิง
ยอดรวม	5.26	2.89	2.37	100.0	100.0	100.0
นายจ้าง	0.18	0.13	0.05	3.5	4.6	2.1
ทำงานส่วนตัวโดยไม่มีลูกจ้าง	3.39	2.09	1.30	64.4	72.3	54.8
ผู้ช่วยธุรกิจ ในครัวเรือน โดยไม่ได้รับค่าจ้าง	1.04	0.29	0.75	19.7	10.1	31.5
ลูกจ้าง	0.65	0.38	0.27	12.4	13.0	11.6
การรวมกลุ่ม	--	n.a	--	--	n.a	--

หมายเหตุ : 1. "n.a." ไม่มีข้อมูล/สำรวจไม่พบ  
2. "--" ข้อมูลมีจำนวนเล็กน้อย

เมื่อพิจารณาในแต่ละเพศ พบว่า ผู้สูงอายุทั้งชายและหญิงเป็นผู้ที่ทำงานส่วนตัวโดยไม่มีลูกจ้างมากที่สุด โดยผู้สูงอายุชายที่ทำงานส่วนตัวโดยไม่มีลูกจ้างมีมากกว่าผู้สูงอายุหญิง (ร้อยละ 72.3 และร้อยละ 54.8 ตามลำดับ) รองลงมาของผู้สูงอายุชายเป็นผู้ที่มีสถานะเป็นลูกจ้าง (ร้อยละ 13.0) ส่วนผู้สูงอายุหญิงเป็นผู้ที่ช่วยธุรกิจ  
ในครัวเรือน (ร้อยละ 31.5)

### 3.4 ชั่วโมงการทำงานต่อสัปดาห์

ผู้สูงอายุทำงานเฉลี่ยประมาณ 40 ชั่วโมงต่อสัปดาห์ ซึ่งถือว่าอยู่ในจำนวนชั่วโมงการทำงานปกติ<sup>1/</sup> โดยประมาณครึ่งหนึ่งของผู้สูงอายุที่ทำงานนั้นทำงานเฉลี่ยสัปดาห์ละ 35-48 ชั่วโมง และมีผู้ทำงานน้อยกว่า 35 ชั่วโมงต่อสัปดาห์ ร้อยละ 27.5 ในขณะที่ผู้สูงอายุที่มีชั่วโมงทำงานมากกว่า 49 ชั่วโมงขึ้นไปต่อสัปดาห์ มีร้อยละ 20.9

ตาราง 4 จำนวนและร้อยละของผู้สูงอายุที่ทำงาน จำแนกตามชั่วโมงการทำงานต่อสัปดาห์ และเพศ พ.ศ. 2567

ชั่วโมงการทำงานต่อสัปดาห์	จำนวน (ล้านคน)			ร้อยละ		
	รวม	ชาย	หญิง	รวม	ชาย	หญิง
ยอดรวม	5.26	2.89	2.37	100.0	100.0	100.0
น้อยกว่า 15 ชั่วโมง	0.14	0.07	0.07	2.7	2.5	3.0
15-29 ชั่วโมง	0.79	0.42	0.37	15.0	14.4	15.8
30-34 ชั่วโมง	0.51	0.28	0.23	9.8	9.7	9.8
35-39 ชั่วโมง	0.78	0.43	0.35	14.8	14.9	14.7
40-48 ชั่วโมง	1.94	1.08	0.86	36.8	37.2	36.2
49 ชั่วโมงขึ้นไป	1.10	0.62	0.49	20.9	21.3	20.5
<b>ชั่วโมงการทำงานเฉลี่ยต่อสัปดาห์</b>				<b>39.9</b>	<b>40.1</b>	<b>39.6</b>

หมายเหตุ : <sup>1/</sup> ชั่วโมงการทำงานปกติต่อสัปดาห์ คือ ผู้ที่ทำงานที่มีชั่วโมงการทำงาน (ไม่รวมเวลาพักกลางวัน) ตั้งแต่ 35-48 ชั่วโมงต่อสัปดาห์ โดยผู้ทำงานในภาครัฐทำงานสัปดาห์ละ 5 วัน วันละ 7 ชั่วโมง ส่วนภาคเอกชนทำงานสัปดาห์ละ 6 วัน วันละ 8 ชั่วโมง

### 3.5 ค่าจ้างหรือเงินเดือน

เมื่อพิจารณาค่าจ้าง/เงินเดือนของผู้สูงอายุที่ทำงานเป็นลูกจ้าง พบว่า ภาพรวมได้รับค่าจ้างเฉลี่ยต่อเดือนประมาณ 13,339 บาท โดยผู้สูงอายุที่ทำงานในภาคการบริการและการค้าได้รับค่าจ้างเฉลี่ยต่อเดือนประมาณ 14,612 บาท ภาคการผลิต 13,509 บาทต่อเดือน และภาคเกษตรกรรมได้รับ 6,826 บาทต่อเดือน ตามลำดับ

#### แผนภูมิ 8 ค่าจ้าง/เงินเดือนเฉลี่ยของผู้สูงอายุที่ทำงานในฐานะลูกจ้าง จำแนกตามประเภทอุตสาหกรรม พ.ศ. 2567



เมื่อพิจารณาตามภาค พบว่า ผู้สูงอายุที่อาศัยอยู่ในกรุงเทพมหานครได้รับค่าจ้าง/เงินเดือนเฉลี่ยสูงที่สุด คือ เดือนละ 21,565 บาท รองลงมา ภาคกลางและภาคตะวันออกเฉียงเหนือ (11,879 บาท และ 11,266 บาท ตามลำดับ) และภาคเหนือได้รับค่าจ้างเฉลี่ยต่อเดือนต่ำที่สุด คือเดือนละ 9,413 บาท

#### ตาราง 5 ค่าจ้าง/เงินเดือนเฉลี่ยของผู้สูงอายุที่ทำงานในฐานะลูกจ้าง จำแนกตามประเภทอุตสาหกรรม และภาค พ.ศ. 2567

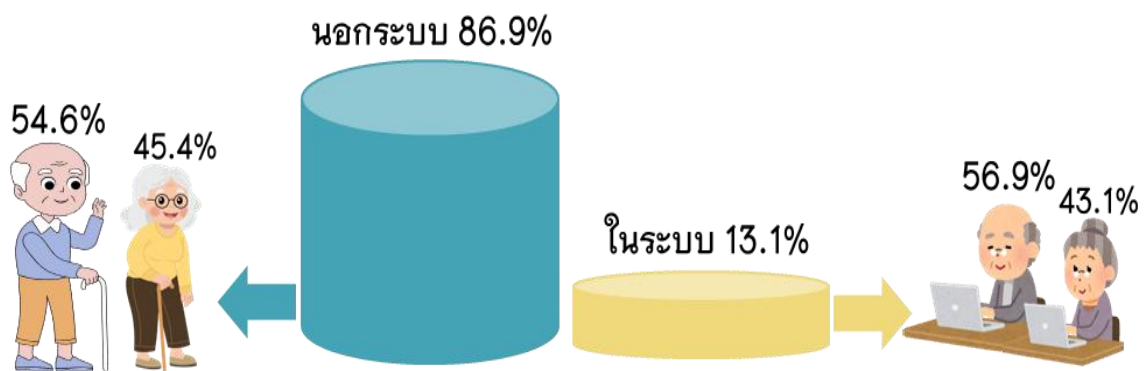
ประเภทอุตสาหกรรม	เฉลี่ยรวม	ค่าจ้าง/เงินเดือนเฉลี่ย (บาท/เดือน)				
		กทม.	กลาง	เหนือ	ตะวันออกเฉียงเหนือ	ใต้
<b>ค่าจ้างเฉลี่ย</b>	<b>13,339</b>	<b>21,565</b>	<b>11,879</b>	<b>9,413</b>	<b>11,266</b>	<b>10,708</b>
ภาคเกษตรกรรม	6,826	n.a.	7,642	5,627	7,153	6,452
ภาคการผลิต	13,509	29,752	12,301	8,350	10,689	9,936
ภาคการบริการและการค้า	14,612	19,577	12,565	11,514	12,455	13,712

หมายเหตุ : “n.a.” ไม่มีข้อมูล/สำรวจไม่พบ

### 3.6 แรงงานในระบบและแรงงานนอกระบบ

เมื่อพิจารณาผู้สูงอายุที่ทำงานจำแนกตามการเป็นแรงงานในระบบและแรงงานนอกระบบ พบว่า ผู้สูงอายุที่เป็นแรงงานนอกระบบหรือจะกล่าวได้ว่า เป็นผู้ที่ทำงานที่ไม่ได้รับความคุ้มครองหรือไม่มีหลักประกันทางสังคมจากการทำงานมีมากถึง 4.57 ล้านคน หรือคิดเป็นร้อยละ 86.9 โดยเป็นเพศชายมากกว่าเพศหญิง (ร้อยละ 54.6 และ 45.4 ตามลำดับ) ส่วนผู้สูงอายุที่เป็นแรงงานในระบบ ซึ่งเป็นผู้ที่ทำงานที่ได้รับความคุ้มครองหรือมีหลักประกันทางสังคมจากการทำงานมีเพียง 6.90 แสนคน หรือคิดเป็นร้อยละ 13.1 เท่านั้น

แผนภูมิ 9 ร้อยละของผู้สูงอายุที่ทำงาน จำแนกตามแรงงานในระบบและแรงงานนอกระบบ และเพศ พ.ศ. 2567



ที่มา : การสำรวจแรงงานนอกระบบ พ.ศ. 2567

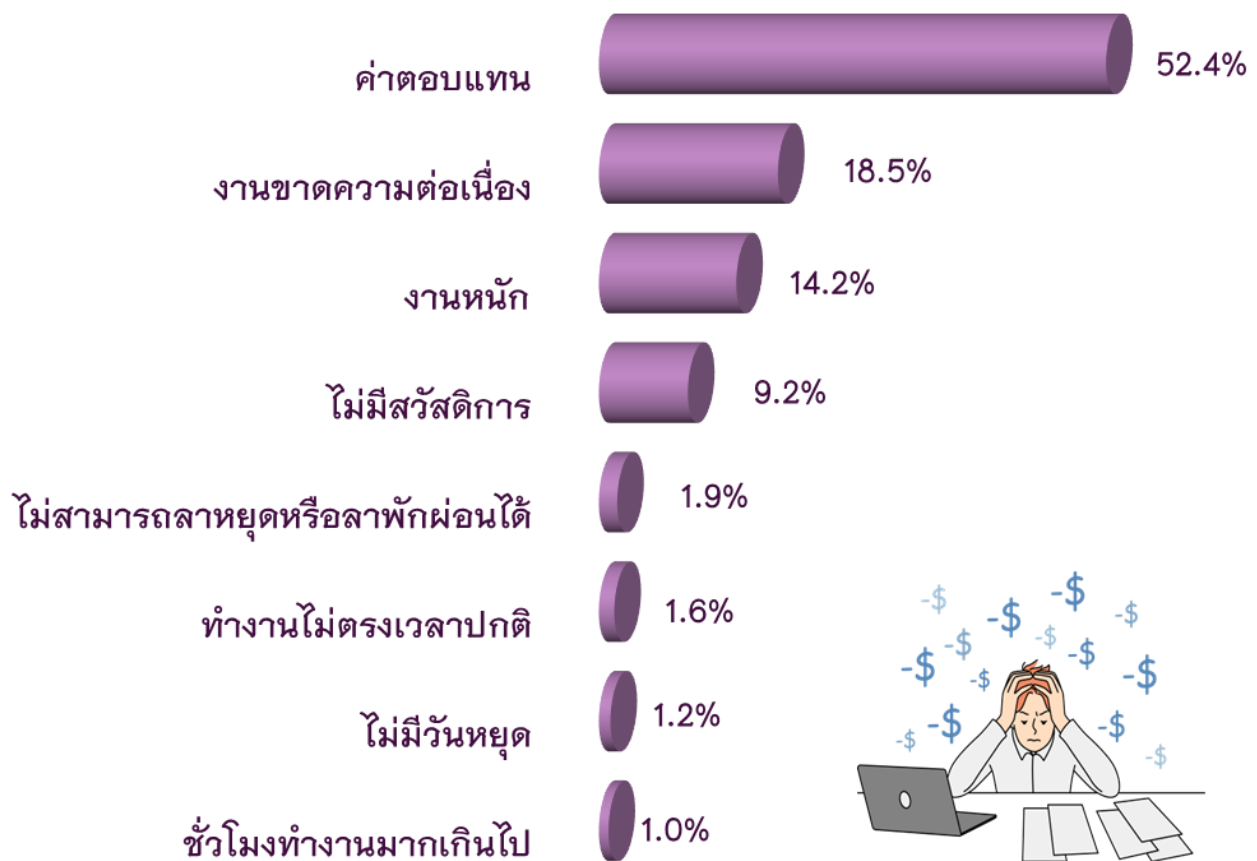
#### 4. ปัญหาที่เกี่ยวข้องกับการทำงานของผู้สูงอายุ

จากการสำรวจปัญหาที่เกี่ยวข้องกับการทำงาน แบ่งเป็น 3 ด้าน คือ ปัญหาจากการทำงาน ปัญหาจากความไม่ปลอดภัยในการทำงาน และปัญหาจากสภาพแวดล้อมในการทำงาน มีดังนี้

##### 4.1 ปัญหาจากการทำงาน

จากผู้สูงอายุที่ทำงานจำนวน 5.26 ล้านคน มีผู้ที่ประสบปัญหาจากการทำงานจำนวน 9.36 แสนคน โดยมีปัญหาเรื่องค่าตอบแทนมากที่สุด (ร้อยละ 52.4) รองลงมา ปัญหาจากงานขาดความต่อเนื่อง (ร้อยละ 18.5) และการทำงานหนัก (ร้อยละ 14.2) เป็นต้น

แผนภูมิ 10 ร้อยละของผู้สูงอายุที่ทำงาน จำแนกตามปัญหาจากการทำงานพ.ศ. 2567

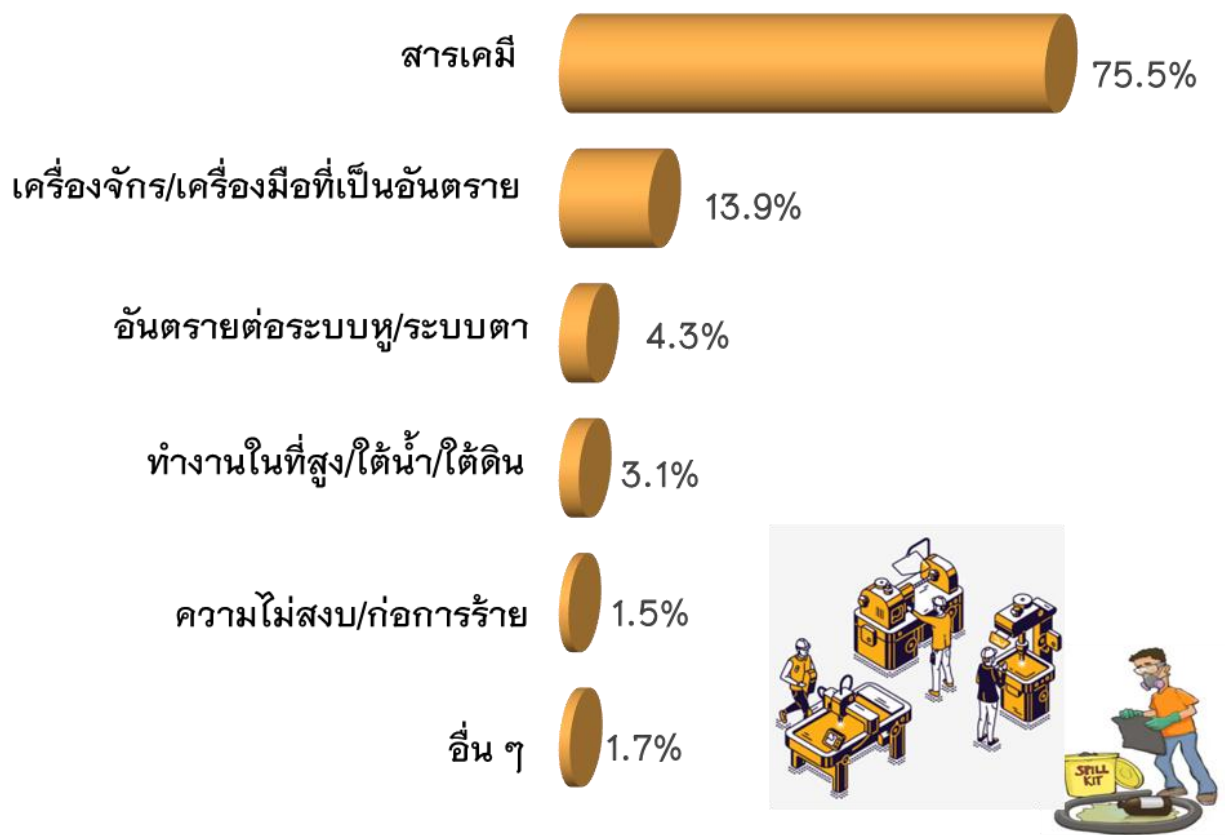


ที่มา : การสำรวจแรงงานนอกระบบ พ.ศ. 2567

## 4.2 ปัญหาจากความไม่ปลอดภัยในการทำงาน

ผู้สูงอายุที่ทำงานประสบปัญหาจากความไม่ปลอดภัยในการทำงานมี จำนวน 5.33 แสนคน โดยพบปัญหาจากสารเคมีเป็นพิษมากที่สุด (ร้อยละ 75.5) รองลงมา คือ ประสบปัญหาการทำงานกับเครื่องจักร/เครื่องมือที่เป็นอันตราย (ร้อยละ 13.9) และการทำงานที่ ประสบอันตรายต่อระบบหู/ระบบตา (ร้อยละ 4.3) เป็นต้น

### แผนภูมิ 11 ร้อยละของผู้สูงอายุที่ทำงาน จำแนกตามปัญหาจากความไม่ปลอดภัยในการทำงาน พ.ศ. 2567



ที่มา : การสำรวจแรงงานนอกระบบ พ.ศ. 2567

### 4.3 ปัญหาจากสภาพแวดล้อมในการทำงาน

ผู้สูงอายุที่ประสบปัญหาจากสภาพแวดล้อมในการทำงาน จำนวน 7.02 แสนคน มีปัญหาในเรื่องอิริยาบถในการทำงาน คือ ไม่ค่อยได้เปลี่ยนลักษณะท่า/อิริยาบถในการทำงาน (ร้อยละ 46.6) รองลงมา การทำงานมีฝุ่นละออง คว้น กลิ่น (ร้อยละ 29.1) และปัญหาจากสถานที่ทำงานสกปรก (ร้อยละ 10.2) เป็นต้น

แผนภูมิ 12 ร้อยละของผู้สูงอายุที่ทำงาน จำแนกตามปัญหาจากสภาพแวดล้อมในการทำงาน พ.ศ. 2567



ที่มา : การสำรวจแรงงานนอกระบบ พ.ศ. 2567

## ภาคผนวก



## ตารางสถิติที่สำคัญ

		หน้า
ตารางที่ 1	จำนวนและสัดส่วนของผู้สูงอายุที่ทำงาน จำแนกตามเขตการปกครอง ภาค และเพศ พ.ศ. 2567	21
ตารางที่ 2	จำนวนผู้สูงอายุที่ทำงาน จำแนกตามการอยู่อาศัย ภาค และเพศ พ.ศ. 2567	22
ตารางที่ 3	จำนวนผู้สูงอายุที่ทำงาน จำแนกตามสถานภาพการสมรส ภาค และเพศ พ.ศ. 2567	23
ตารางที่ 4	จำนวนผู้สูงอายุที่ทำงาน จำแนกตามระดับการศึกษาที่สำเร็จ ภาค และเพศ พ.ศ. 2567	25
ตารางที่ 5	จำนวนผู้สูงอายุที่ทำงาน จำแนกตามอาชีพ ภาค และเพศ พ.ศ. 2567	27
ตารางที่ 6	จำนวนผู้สูงอายุที่ทำงาน จำแนกตามกิจกรรมทางเศรษฐกิจ ภาค และเพศ พ.ศ. 2567	29
ตารางที่ 7	จำนวนผู้สูงอายุที่ทำงาน จำแนกตามสถานภาพการทำงาน ภาค และเพศ พ.ศ. 2567	31
ตารางที่ 8	จำนวนผู้สูงอายุที่ทำงาน จำแนกตามชั่วโมงการทำงานต่อสัปดาห์ ภาค และเพศ พ.ศ. 2567	33
ตารางที่ 9	ค่าจ้างเฉลี่ยต่อเดือนของผู้สูงอายุที่ทำงานในฐานะลูกจ้าง จำแนกตามประเภทอุตสาหกรรม ภาค และเพศ พ.ศ. 2567	35
ตารางที่ 10	จำนวนผู้สูงอายุที่ทำงาน จำแนกตามแรงงานในระบบ และแรงงานนอกระบบ ภาค และเพศ พ.ศ. 2567	36

## ตารางสถิติที่สำคัญ

		หน้า
ตารางที่ 11	จำนวนผู้อยู่สูงอายุที่ทำงาน จำแนกตามปัญหาจากการทำงาน ภาค และเพศ พ.ศ. 2567	37
ตารางที่ 12	จำนวนผู้อยู่สูงอายุที่ทำงาน จำแนกตามปัญหาจากความไม่ปลอดภัยในการทำงาน ภาค และเพศ พ.ศ. 2567	39
ตารางที่ 13	จำนวนผู้อยู่สูงอายุที่ทำงาน จำแนกตามปัญหาจากสภาพแวดล้อมในการทำงาน ภาค และเพศ พ.ศ. 2567	41

การทำงานของผู้สูงอายุในประเทศไทย พ.ศ. 2567

ตารางที่ 1 จำนวนและสัดส่วนผู้สูงอายุที่ทำงาน จำแนกตามเขตการปกครอง ภาค และเพศ พ.ศ. 2567

Table 1 Number and proportion of older worker by area, region and sex in 2024

หน่วย: คน / Unit: Person

ภาค	ผู้สูงอายุทั้งหมด Number of older			ผู้สูงอายุที่ทำงาน Number of older worker			สัดส่วนของผู้สูงอายุที่ทำงาน/ ผู้สูงอายุทั้งหมด Proportion of older worker/ Number of older			Region
	รวม	ชาย	หญิง	รวม	ชาย	หญิง	รวม	ชาย	หญิง	
	Total	Male	Female	Total	Male	Female	Total	Male	Female	
ทั่วราชอาณาจักร	14,158,034	5,957,417	8,200,617	5,264,184	2,892,407	2,371,777	37.2	48.6	28.9	Total
ในเขตเทศบาล	6,078,792	2,519,963	3,558,829	1,953,071	1,029,757	923,314	32.1	40.9	25.9	Municipal area
นอกเขตเทศบาล	8,079,242	3,437,454	4,641,788	3,311,113	1,862,650	1,448,463	41.0	54.2	31.2	Non-municipal area
กรุงเทพมหานคร	1,473,554	607,920	865,634	422,503	212,796	209,707	28.7	35.0	24.2	Bangkok
ภาคกลาง	3,822,289	1,580,086	2,242,203	1,266,913	662,728	604,185	33.1	41.9	26.9	Central
ภาคเหนือ	2,935,437	1,246,279	1,689,158	1,197,582	657,453	540,129	40.8	52.8	32.0	North
ภาคตะวันออกเฉียงเหนือ	4,250,631	1,814,196	2,436,435	1,707,338	978,776	728,561	40.2	54.0	29.9	Northeast
ภาคใต้	1,676,123	708,936	967,187	669,848	380,653	289,195	40.0	53.7	29.9	South

ที่มา : ประมวลผลจากข้อมูลการสำรวจภาวะการทำงานของประชากร พ.ศ. 2567

Source : Processed data The Labor Force Survey 2024

การทำงานของผู้สูงอายุในประเทศไทย พ.ศ. 2567

ตารางที่ 2 จำนวนผู้สูงอายุที่ทำงาน จำแนกตามการอยู่อาศัย ภาค และเพศ พ.ศ. 2567

Table 2 Number of older worker by living arrangement, region and sex in 2024

หน่วย: คน / Unit: Person

การอยู่อาศัย	ทั่วราชอาณาจักร			กรุงเทพมหานคร			ภาคกลาง			Living arrangement
	รวม	ชาย	หญิง	รวม	ชาย	หญิง	รวม	ชาย	หญิง	
ยอดรวม	5,264,184	2,892,407	2,371,777	422,503	212,796	209,707	1,266,913	662,728	604,185	Total
อยู่คนเดียว	659,850	297,253	362,597	90,505	36,934	53,571	186,827	86,197	100,630	Living alone
อยู่กับครอบครัว	4,604,334	2,595,154	2,009,180	331,998	175,862	156,136	1,080,086	576,532	503,554	Living with others

หน่วย: คน / Unit: Person

การอยู่อาศัย	ภาคเหนือ			ภาคตะวันออกเฉียงเหนือ			ภาคใต้			Living arrangement
	รวม	ชาย	หญิง	รวม	ชาย	หญิง	รวม	ชาย	หญิง	
ยอดรวม	1,197,582	657,453	540,129	1,707,338	978,776	728,561	669,848	380,653	289,195	Total
อยู่คนเดียว	141,835	66,181	75,654	156,664	71,687	84,977	84,019	36,254	47,765	Living alone
อยู่กับครอบครัว	1,055,747	591,272	464,475	1,550,67	907,089	643,585	585,829	344,399	241,430	Living with others

ที่มา : ประมวลผลจากข้อมูลการสำรวจภาวะการทำงานของประชากร พ.ศ. 2567

Source : Processed data The Labor Force Survey 2024

การทำงานของผู้สูงอายุในประเทศไทย พ.ศ. 2567

ตารางที่ 3 จำนวนผู้สูงอายุที่ทำงาน จำแนกตามสถานภาพการสมรส ภาค และเพศ พ.ศ. 2567

Table 3 Number of older worker by marital status, region and sex in 2024

หน่วย: คน / Unit: Person

สถานภาพ การสมรส	ทั่วราชอาณาจักร			กรุงเทพมหานคร			ภาคกลาง			Marital status
	Whole Kingdom			Bangkok			Central			
	รวม	ชาย	หญิง	รวม	ชาย	หญิง	รวม	ชาย	หญิง	
	Total	Male	Female	Total	Male	Female	Total	Male	Female	
ยอดรวม	5,264,184	2,892,407	2,371,777	422,503	212,796	209,707	1,266,913	662,728	604,185	Total
โสด	288,054	102,207	185,847	60,441	16,706	43,736	100,645	37,330	63,316	Single
สมรส (จดทะเบียน)	3,230,938	2,018,706	1,212,233	185,784	109,123	76,661	640,299	386,377	253,923	Married registered
สมรส (ไม่จดทะเบียน หรือ อยู่กินฉันสามีภรรยา)	697,751	455,204	242,547	83,833	59,525	24,308	235,236	151,229	84,006	Married not registered
หม้าย	789,630	197,688	591,942	51,236	7,943	43,293	203,975	44,169	159,806	Widowed
หย่า	128,584	61,272	67,311	23,426	11,750	11,676	34,375	17,355	17,020	Divorced
แยกกันอยู่	129,227	57,330	71,896	17,782	7,749	10,033	52,383	26,269	26,114	Separated

การทำงานของผู้สูงอายุในประเทศไทย พ.ศ. 2567

ตารางที่ 3 จำนวนผู้สูงอายุที่ทำงาน จำแนกตามสถานภาพการสมรส ภาค และเพศ พ.ศ. 2567 (ต่อ)

Table 3 Number of older worker by marital status, region and sex in 2024 (Cont.)

หน่วย: คน / Unit: Person

สถานภาพการสมรส	ภาคเหนือ			ภาคตะวันออกเฉียงเหนือ			ภาคใต้			Marital status
	North			Northeast			South			
	รวม	ชาย	หญิง	รวม	ชาย	หญิง	รวม	ชาย	หญิง	
	Total	Male	Female	Total	Male	Female	Total	Male	Female	
ยอดรวม	1,197,582	657,453	540,129	1,707,338	978,776	728,561	669,848	380,653	289,195	Total
โสด	52,059	18,358	33,701	50,870	23,530	27,339	24,039	6,283	17,756	Single
สมรส (จดทะเบียน)	785,699	483,450	302,249	1,224,913	779,211	445,701	394,243	260,545	133,698	Married registered
สมรส (ไม่จดทะเบียน หรือ อยู่กินฉันสามีภรรยา)	143,612	91,759	51,853	130,933	81,236	49,697	104,137	71,455	32,683	Married not registered
หม้าย	168,038	43,305	124,733	256,434	75,141	181,293	109,947	27,130	82,818	Widowed
หย่า	25,727	11,257	14,469	29,730	14,969	14,761	15,326	5,941	9,385	Divorced
แยกกันอยู่	22,447	9,324	13,123	14,458	4,688	9,770	22,157	9,300	12,856	Separated

ที่มา : ประมวลผลจากข้อมูลการสำรวจภาวะการทำงานของประชากร พ.ศ. 2567

Source : Processed data The Labor Force Survey 2024

การทำงานของผู้สูงอายุในประเทศไทย พ.ศ. 2567

ตารางที่ 4 จำนวนผู้สูงอายุที่ทำงาน จำแนกตามระดับการศึกษาที่สำเร็จ ภาค และเพศ พ.ศ. 2567

Table 4 Number of older worker by level of education, region and sex in 2024

หน่วย: คน / Unit: Person

ระดับการศึกษา ที่สำเร็จ	ทั่วราชอาณาจักร			กรุงเทพมหานคร			ภาคกลาง			Level of education attainment
	Whole Kingdom			Bangkok			Central			
	รวม	ชาย	หญิง	รวม	ชาย	หญิง	รวม	ชาย	หญิง	
ยอดรวม	Total	Male	Female	Total	Male	Female	Total	Male	Female	Total
ยอดรวม	5,264,184	2,892,407	2,371,777	422,503	212,796	209,707	1,266,913	662,728	604,185	Total
ไม่มีการศึกษา	193,521	82,629	110,891	9,549	3,218	6,331	36,575	10,654	25,921	None
ต่ำกว่าประถมศึกษา	3,224,464	1,692,107	1,532,358	128,663	56,472	72,191	715,241	348,113	367,128	Below elementary
ประถมศึกษา	932,667	540,918	391,749	96,227	43,274	52,953	267,819	152,031	115,788	Elementary
มัธยมศึกษาตอนต้น	286,370	179,515	106,854	47,037	23,651	23,386	78,286	49,639	28,648	Lower secondary
มัธยมศึกษาตอนปลาย	315,449	213,081	102,368	62,387	42,778	19,609	78,789	48,921	29,868	Upper secondary
อุดมศึกษา	295,772	171,723	124,049	76,113	40,875	35,238	80,452	46,007	34,445	Higher level
อื่น ๆ <sup>1/</sup>	759	170	589	n.a.	n.a.	n.a.	n.a.	n.a.	n.a.	Others <sup>1/</sup>
ไม่ทราบ	15,182	12,263	2,918	2,527	2,527	n.a.	9,751	7,364	2,386	Unknown

การทำงานของผู้สูงอายุในประเทศไทย พ.ศ. 2567

ตารางที่ 4 จำนวนผู้สูงอายุที่ทำงาน จำแนกตามระดับการศึกษาที่สำเร็จ ภาค และเพศ พ.ศ. 2567 (ต่อ)

Table 4 Number of older worker by level of education, region and sex in 2024 (Cont.)

หน่วย: คน / Unit: Person

ระดับการศึกษา ที่สำเร็จ	ภาคเหนือ			ภาคตะวันออกเฉียงเหนือ			ภาคใต้			Level of education attainment
	North			Northeast			South			
	รวม	ชาย	หญิง	รวม	ชาย	หญิง	รวม	ชาย	หญิง	
	Total	Male	Female	Total	Male	Female	Total	Male	Female	
<b>ยอดรวม</b>	<b>1,197,582</b>	<b>657,453</b>	<b>540,129</b>	<b>1,707,338</b>	<b>978,776</b>	<b>728,561</b>	<b>669,848</b>	<b>380,653</b>	<b>289,195</b>	<b>Total</b>
ไม่มีการศึกษา	107,112	51,288	55,824	16,153	5,910	10,243	24,131	11,559	12,572	None
ต่ำกว่าประถมศึกษา	787,914	415,156	372,759	1,242,319	692,927	549,391	350,327	179,439	170,888	Below elementary
ประถมศึกษา	151,736	94,054	57,682	266,227	156,215	110,011	150,658	95,344	55,315	Elementary
มัธยมศึกษาตอนต้น	53,022	36,148	16,873	62,772	42,978	19,794	45,253	27,100	18,153	Lower secondary
มัธยมศึกษาตอนปลาย	59,262	36,218	23,044	72,034	53,147	18,887	42,978	32,017	10,961	Upper secondary
อุดมศึกษา	37,924	24,091	13,833	47,660	27,426	20,234	53,623	33,324	20,298	Higher level
อื่น ๆ <sup>1/</sup>	n.a.	n.a.	n.a.	n.a.	n.a.	n.a.	759	170	589	Others <sup>1/</sup>
ไม่ทราบ	612	498	114	173	173	n.a.	2,120	1,702	418	Unknown

หมายเหตุ : 1. "n.a." ไม่มีข้อมูล/สำรวจไม่พบ

2. 1/ รวมอาชีพระยะสั้น

Note : 1. "n.a." Not available/Survey not found

2. 1/ Including short course vocational

ที่มา : ประมวลผลจากข้อมูลการสำรวจภาวะการทำงานของประชากร พ.ศ. 2567

Source : Processed data The Labor Force Survey 2024



การทำงานของผู้สูงอายุในประเทศไทย พ.ศ. 2567

ตารางที่ 5 จำนวนผู้สูงอายุที่ทำงาน จำแนกตามอาชีพ ภาค และเพศ พ.ศ. 2567

Table 5 Number of older worker by occupation, region and sex in 2024

หน่วย: คน / Unit: Person

อาชีพ Occupation	ทั่วราชอาณาจักร Whole Kingdom			กรุงเทพมหานคร Bangkok			ภาคกลาง Central			Total
	รวม Total	ชาย Male	หญิง Female	รวม Total	ชาย Male	หญิง Female	รวม Total	ชาย Male	หญิง Female	
	<b>ยอดรวม</b>	<b>5,264,184</b>	<b>2,892,407</b>	<b>2,371,777</b>	<b>422,503</b>	<b>212,796</b>	<b>209,707</b>	<b>1,266,913</b>	<b>662,728</b>	
ผู้จัดการ ข้าราชการระดับอาวุโส และ ผู้บัญชาฎติกฎหมาย	128,422	86,804	41,617	26,472	15,715	10,756	46,626	28,369	18,257	Legislators, senior officials and managers
ผู้ประกอบการวิชาชีพด้านต่าง ๆ	58,419	35,943	22,476	25,359	16,061	9,299	12,624	7,836	4,788	Professionals
เจ้าหน้าที่เทคนิคและผู้ประกอบวิชาชีพที่ เกี่ยวข้องกับด้านต่าง ๆ	39,951	20,348	19,603	13,012	8,343	4,670	10,683	5,337	5,345	Technicians and associate professionals
เสมียน	25,606	13,205	12,401	10,621	6,730	3,890	7,485	3,038	4,447	Clerks
พนักงานบริการและผู้จำหน่ายสินค้า	1,075,435	412,631	662,804	201,529	85,328	116,201	372,214	145,808	226,406	Service workers and shop sales workers
ผู้ปฏิบัติงานที่มีฝีมือด้านการเกษตร และ ประมง	2,917,094	1,741,500	1,175,594	5,707	1,642	4,065	425,671	245,935	179,736	Skilled agricultural and fishery workers
ช่างฝีมือและผู้ปฏิบัติงานที่เกี่ยวข้อง	393,553	223,547	170,005	37,576	26,432	11,143	130,424	76,136	54,289	Craft and related trades workers
ผู้ควบคุมเครื่องจักรโรงงานและ เครื่องจักรฯ	201,547	174,211	27,336	40,793	36,092	4,700	100,868	88,966	11,902	Plant and machine operators
ผู้ประกอบการอาชีพงานพื้นฐาน	420,205	183,104	237,101	60,750	16,452	44,298	157,049	60,190	96,859	Elementary occupations
อาชีพซึ่งมิได้จำแนกไว้ในหมวดอื่น	3,952	1,113	2,839	684	n.a.	684	3,269	1,113	2,155	Worker not classifiable

การทำงานของผู้สูงอายุในประเทศไทย พ.ศ. 2567

ตารางที่ 5 จำนวนผู้สูงอายุที่ทำงาน จำแนกตามอาชีพ ภาค และเพศ พ.ศ. 2567 (ต่อ)

Table 5 Number of older worker by occupation, region and sex in 2024 (Cont.)

หน่วย: คน / Unit: Person

อาชีพ	ภาคเหนือ			ภาคตะวันออกเฉียงเหนือ			ภาคใต้			Occupation
	North			Northeast			South			
	รวม	ชาย	หญิง	รวม	ชาย	หญิง	รวม	ชาย	หญิง	
	Total	Male	Female	Total	Male	Female	Total	Male	Female	
<b>ยอดรวม</b>	<b>1,197,582</b>	<b>657,453</b>	<b>540,129</b>	<b>1,707,338</b>	<b>978,776</b>	<b>728,561</b>	<b>669,848</b>	<b>380,653</b>	<b>289,195</b>	<b>Total</b>
ผู้จัดการ ข้าราชการระดับอาวุโส และ ผู้บัญชาฎติกฎหมาย	19,049	14,717	4,332	26,082	19,717	6,365	10,193	8,285	1,907	Legislators, senior officials and managers
ผู้ประกอบการวิชาชีพด้านต่าง ๆ	8,998	4,943	4,055	6,946	3,889	3,056	4,492	3,214	1,278	Professionals
เจ้าหน้าที่เทคนิคและผู้ประกอบวิชาชีพที่ เกี่ยวข้องกับด้านต่าง ๆ	7,780	2,346	5,434	3,074	2,024	1,051	5,401	2,298	3,103	Technicians and associate professionals
เสมียน	1,016	90	926	2,781	1,848	934	3,703	1,499	2,204	Clerks
พนักงานบริการและผู้จำหน่ายสินค้า	192,617	64,629	127,988	191,886	75,074	116,812	117,189	41,791	75,397	Service workers and shop sales workers
ผู้ปฏิบัติงานที่มีฝีมือด้านการเกษตร และ ประมง	738,085	447,385	290,700	1,325,561	781,427	544,134	422,070	265,111	156,959	Skilled agricultural and fishery workers
ช่างฝีมือและผู้ปฏิบัติงานที่เกี่ยวข้อง	104,305	54,275	50,030	73,479	41,124	32,355	47,769	25,581	22,188	Craft and related trades workers
ผู้ควบคุมเครื่องจักรโรงงานและ เครื่องจักร	22,039	17,341	4,699	16,690	14,025	2,665	21,156	17,787	3,369	Plant and machine operators
ผู้ประกอบการอาชีพงานพื้นฐาน	103,693	51,728	51,965	60,838	39,648	21,190	37,875	15,086	22,789	Elementary occupations
อาชีพซึ่งมิได้จำแนกไว้ในหมวดอื่น	n.a.	n.a.	n.a.	n.a.	n.a.	684	n.a.	n.a.	n.a.	Worker not classifiable

หมายเหตุ : "n.a." ไม่มีข้อมูล/สำรวจไม่พบ

Note : "n.a." Not available/Survey not found

ที่มา : ประมวลผลจากข้อมูลการสำรวจภาวะการทำงานของประชากร พ.ศ. 2567

Source : Processed data The Labor Force Survey 2024

การทำงานของผู้สูงอายุในประเทศไทย พ.ศ. 2567

ตารางที่ 6 จำนวนผู้สูงอายุที่ทำงาน จำแนกตามกิจกรรมทางเศรษฐกิจ ภาค และเพศ พ.ศ. 2567

Table 6 Number of older worker by economic activity, region and sex in 2024

หน่วย: คน / Unit: Person

กิจกรรมทางเศรษฐกิจ Economic Activity	ทั่วราชอาณาจักร Whole Kingdom			กรุงเทพมหานคร Bangkok			ภาคกลาง Central			Total
	รวม Total	ชาย Male	หญิง Female	รวม Total	ชาย Male	หญิง Female	รวม Total	ชาย Male	หญิง Female	
	<b>ยอดรวม</b>	<b>5,264,184</b>	<b>2,892,407</b>	<b>2,371,777</b>	<b>422,503</b>	<b>212,796</b>	<b>209,707</b>	<b>1,266,913</b>	<b>662,728</b>	
เกษตรกรรม การป่าไม้ การประมง	3,034,135	1,806,777	1,227,358	4,049	1,642	2,407	466,541	266,286	200,255	Agriculture, forestry and fishing
การผลิต	350,717	141,222	209,495	38,738	20,345	18,393	129,722	54,965	74,757	Manufacturing
การก่อสร้าง	158,447	142,978	15,469	16,888	15,564	1,324	58,309	49,154	9,155	Construction
การขายส่ง และการขายปลีก การซ่อมยานยนต์	740,299	316,760	423,539	122,858	59,694	63,164	244,439	103,175	141,264	Wholesale and retail trade
การขนส่ง และสถานที่เก็บสินค้า	124,843	121,221	3,622	34,597	33,304	1,293	61,246	60,720	526	Transportation and storage
ที่พักแรมและบริการด้านอาหาร	390,384	124,119	266,265	87,588	29,241	58,347	145,606	44,617	100,989	Accommodation and food service
กิจกรรมทางการเงินและการประกันภัย	5,459	4,223	1,236	793	793	n.a.	1,091	781	310	Financial and insurance
กิจกรรมอสังหาริมทรัพย์	42,703	17,348	25,355	15,610	4,532	11,078	19,325	8,791	10,534	Real estate activities
กิจกรรมทางวิชาชีพ วิทยาศาสตร์ และเทคนิค	12,781	7,729	5,052	3,929	1,855	2,074	4,647	2,176	2,471	Professional, scientific and technical
กิจกรรมการบริหารและการบริการสนับสนุน	74,627	44,020	30,607	31,057	16,356	14,701	30,188	18,683	11,505	Administrative and support service
การบริหารราชการ การป้องกันประเทศ	64,751	49,053	15,698	7,577	4,287	3,290	17,298	12,439	4,859	Public administration and defence
การศึกษา	33,150	17,633	15,516	8,439	4,129	4,310	9,554	5,358	4,197	Education
กิจกรรมด้านสุขภาพและงานสังคมสงเคราะห์	21,332	4,082	17,250	4,812	2,192	2,620	8,352	186	8,166	Human health and social work
ศิลปะ ความบันเทิง และนันทนาการ	24,840	14,398	10,442	2,816	1,906	910	10,635	7,215	3,420	Arts, entertainment
กิจกรรมบริการด้านอื่น ๆ	132,498	60,902	71,596	26,127	11,090	15,037	44,153	22,079	22,073	Other service activities
กิจกรรมการจ้างงานในครัวเรือนส่วนบุคคล	33,708	4,160	29,548	10,537	849	9,688	10,099	2,039	8,060	Activities of households as employers
อื่นๆ <sup>1/</sup>	19,512	15,783	3,729	6,087	5,016	1,072	5,708	4,064	1,644	others <sup>1/</sup>

การทำงานของผู้สูงอายุในประเทศไทย พ.ศ. 2567

ตารางที่ 6 จำนวนผู้สูงอายุที่ทำงาน จำแนกตามกิจกรรมทางเศรษฐกิจ ภาค และเพศ พ.ศ. 2567 (ต่อ)

Table 6 Number of older worker by economic activity, region and sex in 2024 (Cont.)

หน่วย: คน / Unit: Person

กิจกรรมทางเศรษฐกิจ	ภาคเหนือ			ภาคตะวันออกเฉียงเหนือ			ภาคใต้			Economic Activity
	North			Northeast			South			
	รวม	ชาย	หญิง	รวม	ชาย	หญิง	รวม	ชาย	หญิง	
	Total	Male	Female	Total	Male	Female	Total	Male	Female	Total
<b>ยอดรวม</b>	<b>1,197,582</b>	<b>657,453</b>	<b>540,129</b>	<b>1,707,338</b>	<b>978,776</b>	<b>728,561</b>	<b>669,848</b>	<b>380,653</b>	<b>289,195</b>	<b>Total</b>
เกษตรกรรม การป่าไม้ การประมง	790,895	475,959	314,936	1,339,819	790,551	549,268	432,831	272,339	160,492	Agriculture, forestry and fishing
การผลิต	88,070	33,318	54,752	53,831	16,865	36,966	40,356	15,729	24,627	Manufacturing
การก่อสร้าง	36,009	33,036	2,973	29,795	29,413	382	17,447	15,812	1,635	Construction
การขายส่ง และการขายปลีก การซ่อมยานยนต์	144,426	58,796	85,631	149,472	64,397	85,075	79,103	30,697	48,406	Wholesale and retail trade
การขนส่ง และสถานที่เก็บสินค้า	6,266	5,583	683	10,525	10,525	n.a.	12,209	11,089	1,120	Transportation and storage
ที่พักแรมและบริการด้านอาหาร	56,329	14,780	41,549	56,792	22,400	34,392	44,069	13,081	30,988	Accommodation and food service
กิจกรรมทางการเงินและการประกันภัย	1,411	638	773	716	716	n.a.	1,447	1,294	153	Financial and insurance activities
กิจกรรมอสังหาริมทรัพย์	2,736	1,036	1,699	1,195	777	419	3,837	2,212	1,625	Real estate activities
กิจกรรมทางวิชาชีพ วิทยาศาสตร์ และเทคนิค	2,685	2,414	270	792	601	191	728	683	45	Professional, scientific and technical
กิจกรรมการบริหารและการบริการสนับสนุน	5,344	3,330	2,014	4,192	2,973	1,219	3,847	2,677	1,169	Administrative and support service
การบริหารราชการ การป้องกันประเทศ	12,580	10,354	2,226	18,751	14,639	4,112	8,546	7,333	1,212	Public administration and defence
การศึกษา	4,694	1,661	3,033	7,208	4,463	2,745	3,254	2,023	1,231	Education
กิจกรรมด้านสุขภาพและงานสังคมสงเคราะห์	2,906	535	2,371	2,045	767	1,278	3,217	403	2,815	Human health and social work
ศิลปะ ความบันเทิง และนันทนาการ	6,872	2,499	4,373	3,550	1,811	1,739	967	967	n.a.	Arts, entertainment
กิจกรรมบริการด้านอื่น ๆ	25,641	9,048	16,592	23,453	15,334	8,119	13,124	3,350	9,774	Other service activities
กิจกรรมการจ้างงานในครัวเรือนส่วนบุคคล	6,604	985	5,619	2,468	n.a.	2,468	3,999	286	3,713	Activities of households as employers
อื่นๆ <sup>1/</sup>	4,116	3,481	636	2,733	2,544	189	867	678	189	others <sup>1/</sup>

หมายเหตุ : 1. "n.a." ไม่มีข้อมูล/สำรวจไม่พบ

Note : 1. "n.a." Not available/Survey not found

2. 1/ การทำเหมืองแร่ และเหมืองหิน, การไฟฟ้า ก๊าซ ไอน้ำ และระบบปรับอากาศ

2. 1/ Mining and quarrying, Electricity gas steam supply,

การจัดหาน้ำ การจัดการและการบำบัดน้ำเสีย และข้อมูลข่าวสารและการสื่อสาร

Water supply and Information and communication

ที่มา : ประมวลผลจากข้อมูลการสำรวจภาวะการทำงานของประชากร พ.ศ. 2567

Source : Processed data The Labor Force Survey 2024

การทำงานของผู้สูงอายุในประเทศไทย พ.ศ. 2567

ตารางที่ 7 จำนวนผู้สูงอายุที่ทำงาน จำแนกตามสถานภาพการทำงาน ภาค และเพศ พ.ศ. 2567

Table 7 Number of older worker by work status, region and sex in 2024

หน่วย: คน / Unit: Person

สถานภาพการทำงาน	ทั่วราชอาณาจักร			กรุงเทพมหานคร			ภาคกลาง			Work Status
	Whole Kingdom			Bangkok			Central			
	รวม	ชาย	หญิง	รวม	ชาย	หญิง	รวม	ชาย	หญิง	
	Total	Male	Female	Total	Male	Female	Total	Male	Female	
ยอดรวม	5,264,184	2,892,407	2,371,777	422,503	212,796	209,707	1,266,913	662,728	604,185	Total
นายจ้าง	183,976	133,572	50,403	21,308	14,556	6,753	58,445	41,091	17,353	Employers
ทำงานส่วนตัวโดยไม่มีลูกจ้าง	3,390,957	2,091,716	1,299,241	215,788	108,460	107,328	765,046	408,497	356,549	Own-account workers
ผู้ช่วยธุรกิจในครัวเรือน โดยไม่ได้รับค่าจ้าง	1,037,655	290,712	746,943	44,090	16,193	27,897	202,617	78,701	123,915	Unpaid family workers
ลูกจ้าง	651,234	376,406	274,828	141,316	73,587	67,729	240,805	134,438	106,367	Employees
การรวมกลุ่ม	362	n.a.	362	n.a.	n.a.	n.a.	n.a.	n.a.	n.a.	Members of Producers

การทำงานของผู้สูงอายุในประเทศไทย พ.ศ. 2567

ตารางที่ 7 จำนวนผู้สูงอายุที่ทำงาน จำแนกตามสถานภาพการทำงาน ภาค และเพศ พ.ศ. 2567 (ต่อ)

Table 7 Number of older worker by work status, region and sex in 2024 (Cont.)

หน่วย: คน / Unit: Person

สถานภาพการทำงาน	ภาคเหนือ			ภาคตะวันออกเฉียงเหนือ			ภาคใต้			Work Status
	North			Northeast			South			
	รวม	ชาย	หญิง	รวม	ชาย	หญิง	รวม	ชาย	หญิง	
	Total	Male	Female	Total	Male	Female	Total	Male	Female	
<b>ยอดรวม</b>	<b>1,197,582</b>	<b>657,453</b>	<b>540,129</b>	<b>1,707,338</b>	<b>978,776</b>	<b>728,561</b>	<b>669,848</b>	<b>380,653</b>	<b>289,195</b>	<b>Total</b>
นายจ้าง	19,328	12,668	6,660	20,045	16,240	3,805	64,850	49,017	15,832	Employers
ทำงานส่วนตัวโดยไม่มีลูกจ้าง	795,593	515,616	279,977	1,194,611	808,583	386,028	419,919	250,560	169,359	Own-account workers
ผู้ช่วยธุรกิจในครัวเรือน โดยไม่ได้รับค่าจ้าง	279,201	65,404	213,797	404,182	91,475	312,707	107,566	38,939	68,626	Unpaid family workers
ลูกจ้าง	103,372	63,765	39,606	88,500	62,479	26,021	77,241	42,137	35,104	Employees
การรวมกลุ่ม	89	n.a.	89	n.a.	n.a.	n.a.	273	n.a.	2734	Members of Producers

หมายเหตุ : "n.a." ไม่มีข้อมูล/สำรวจไม่พบ

Note : "n.a." Not available/Survey not found

ที่มา : ประมวลผลจากข้อมูลการสำรวจภาวะการทำงานของประชากร พ.ศ. 2567

Source : Processed data The Labor Force Survey 2024

การทำงานของผู้สูงอายุในประเทศไทย พ.ศ. 2567

ตารางที่ 8 จำนวนผู้สูงอายุที่ทำงาน จำแนกตามจำนวนชั่วโมงการทำงานต่อสัปดาห์ ภาค และเพศ พ.ศ. 2567

Table 8 Number of older worker by hours worked per week, region and sex in 2024

หน่วย: คน / Unit: Person

ชั่วโมงการทำงาน /สัปดาห์	ทั่วราชอาณาจักร			กรุงเทพมหานคร			ภาคกลาง			Hours worked per week
	Whole Kingdom			Bangkok			Central			
	รวม	ชาย	หญิง	รวม	ชาย	หญิง	รวม	ชาย	หญิง	
	Total	Male	Female	Total	Male	Female	Total	Male	Female	
<b>ยอดรวม</b>	<b>5,264,184</b>	<b>2,892,407</b>	<b>2,371,777</b>	<b>422,503</b>	<b>212,796</b>	<b>209,707</b>	<b>1,266,913</b>	<b>662,728</b>	<b>604,185</b>	<b>Total</b>
น้อยกว่า 15 ชั่วโมง	143,837	72,143	71,695	6,673	5,021	1,652	19,745	9,757	9,988	Less than 15 hour
15-29 ชั่วโมง	791,177	416,961	374,216	12,251	2,578	9,673	103,407	55,292	48,115	15-29 hours
30-34 ชั่วโมง	512,708	279,883	232,825	22,853	10,390	12,463	77,430	36,978	40,453	30-34 hours
35-39 ชั่วโมง	777,364	429,748	347,616	26,857	12,254	14,603	173,266	88,720	84,546	35-39 hours
40-48 ชั่วโมง	1,937,500	1,077,920	859,580	222,613	112,701	109,912	624,639	330,866	293,773	40-48 hours
49 ชั่วโมงขึ้นไป	1,101,597	615,753	485,844	131,255	69,852	61,404	268,426	141,116	127,310	49 hours and over

การทำงานของผู้สูงอายุในประเทศไทย พ.ศ. 2567

ตารางที่ 8 จำนวนผู้สูงอายุที่ทำงาน จำแนกตามจำนวนชั่วโมงการทำงานต่อสัปดาห์ ภาค และเพศ พ.ศ. 2567 (ต่อ)

Table 8 Number of older worker by hours worked per week, region and sex in 2024 (Cont.)

หน่วย: คน / Unit: Person

ชั่วโมงการทำงาน /สัปดาห์	ภาคเหนือ			ภาคตะวันออกเฉียงเหนือ			ภาคใต้			Hours worked per week
	รวม	ชาย	หญิง	รวม	ชาย	หญิง	รวม	ชาย	หญิง	
	Total	Male	Female	Total	Male	Female	Total	Male	Female	
<b>ยอดรวม</b>	<b>1,197,582</b>	<b>657,453</b>	<b>540,129</b>	<b>1,707,338</b>	<b>978,776</b>	<b>728,561</b>	<b>669,848</b>	<b>380,653</b>	<b>289,195</b>	<b>Total</b>
น้อยกว่า 15 ชั่วโมง	31,638	14,403	17,236	32,578	14,792	17,786	53,203	28,170	25,033	Less than 15 hour
15-29 ชั่วโมง	168,483	87,372	81,112	309,983	161,028	148,955	197,052	110,690	86,362	15-29 hours
30-34 ชั่วโมง	150,342	82,678	67,664	149,127	83,011	66,116	112,956	66,827	46,130	30-34 hours
35-39 ชั่วโมง	160,560	88,432	72,128	343,308	192,864	150,444	73,373	47,478	25,895	35-39 hours
40-48 ชั่วโมง	399,351	232,266	167,085	535,529	317,365	218,165	155,368	84,723	70,645	40-48 hours
49 ชั่วโมงขึ้นไป	287,207	152,303	134,905	336,812	209,717	127,095	77,896	42,766	35,130	49 hours and over

ที่มา : ประมวลผลจากข้อมูลการสำรวจภาวะการทำงานของประชากร พ.ศ. 2567

Source : Processed data The Labor Force Survey 2024



การทำงานของผู้สูงอายุในประเทศไทย พ.ศ. 2567

ตารางที่ 9 ค่าจ้างเฉลี่ยต่อเดือนของผู้สูงอายุที่ทำงานในฐานะลูกจ้าง จำแนกตามประเภทอุตสาหกรรม ภาค และเพศ พ.ศ. 2567

Table 9 Average monthly wage of older worker as employees by industry group, region and sex in 2024

หน่วย: บาทต่อเดือน / Unit: Baht per Month

ประเภทอุตสาหกรรม	ทั่วราชอาณาจักร			กรุงเทพมหานคร			ภาคกลาง			Industry group
	Whole Kingdom			Bangkok			Central			
	รวม	ชาย	หญิง	รวม	ชาย	หญิง	รวม	ชาย	หญิง	
	Total	Male	Female	Total	Male	Female	Total	Male	Female	
ค่าจ้างเฉลี่ย	13,339	13,594	12,990	21,565	21,027	22,137	11,879	13,000	10,470	Average wage
ภาคเกษตรกรรม	6,826	7,430	6,095	n.a.	n.a.	n.a.	7,642	8,447	6,780	Agricultural
ภาคการผลิต	13,509	12,769	15,341	29,752	19,236	66,077	12,301	13,268	10,532	Manufacturing
ภาคการบริการและการค้า	14,612	15,551	13,616	19,577	21,774	17,766	12,565	13,827	11,260	Service and trade

หน่วย: บาทต่อเดือน / Unit: Baht per Month

ประเภทอุตสาหกรรม	ภาคเหนือ			ภาคตะวันออกเฉียงเหนือ			ภาคใต้			Industry group
	North			Northeast			South			
	รวม	ชาย	หญิง	รวม	ชาย	หญิง	รวม	ชาย	หญิง	
	Total	Male	Female	Total	Male	Female	Total	Male	Female	
ค่าจ้างเฉลี่ย	9,413	10,323	7,908	11,266	11,285	11,220	10,708	11,294	10,004	Average wage
ภาคเกษตรกรรม	5,627	6,532	4,512	7,153	7,062	7,258	6,452	7,037	5,614	Agricultural
ภาคการผลิต	8,350	9,272	5,711	10,689	11,248	7,482	9,936	10,461	8,985	Manufacturing
ภาคการบริการและการค้า	11,514	12,723	10,041	12,455	12,047	13,274	13,712	15,126	12,448	Service and trade

หมายเหตุ : "n.a." ไม่มีข้อมูล/สำรวจไม่พบ

Note : "n.a." Not available/Survey not found

ที่มา : ประมวลผลจากข้อมูลการสำรวจภาวะการทำงานของประชากร พ.ศ. 2567

Source : Processed data From Labor Force Survey 2024

การทำงานของผู้สูงอายุในประเทศไทย พ.ศ. 2567

ตารางที่ 10 จำนวนผู้สูงอายุที่ทำงาน จำแนกตามแรงงานในระบบและแรงงานนอกระบบ ภาค และเพศ พ.ศ. 2567

Table 10 Number of older worker by formal and informal employment, region and sex in 2024

หน่วย: คน / Unit: Person

แรงงานในระบบและ แรงงานนอกระบบ	ทั่วราชอาณาจักร Whole Kingdom			กรุงเทพมหานคร Bangkok			ภาคกลาง Central			Formal and Informal Employment
	รวม	ชาย	หญิง	รวม	ชาย	หญิง	รวม	ชาย	หญิง	
	Total	Male	Female	Total	Male	Female	Total	Male	Female	
<b>ยอดรวม</b>	<b>5,264,184</b>	<b>2,892,407</b>	<b>2,371,777</b>	<b>422,503</b>	<b>212,796</b>	<b>209,707</b>	<b>1,266,913</b>	<b>662,728</b>	<b>604,185</b>	<b>Total</b>
แรงงานในระบบ	687,588	391,378	296,210	169,230	91,193	78,036	260,756	143,293	117,463	Formal Employment
แรงงานนอกระบบ	4,576,596	2,501,029	2,075,567	253,273	121,602	131,671	1,006,157	519,436	486,722	Informal Employment

หน่วย: คน / Unit: Person

แรงงานในระบบและ แรงงานนอกระบบ	ภาคเหนือ North			ภาคตะวันออกเฉียงเหนือ Northeast			ภาคใต้ South			Formal and Informal Employment
	รวม	ชาย	หญิง	รวม	ชาย	หญิง	รวม	ชาย	หญิง	
	Total	Male	Female	Total	Male	Female	Total	Male	Female	
<b>ยอดรวม</b>	<b>1,197,582</b>	<b>657,453</b>	<b>540,129</b>	<b>1,707,338</b>	<b>978,776</b>	<b>728,561</b>	<b>669,848</b>	<b>380,653</b>	<b>289,195</b>	<b>Total</b>
แรงงานในระบบ	104,646	62,028	42,619	69,351	49,687	19,663	83,606	45,177	38,429	Formal Employment
แรงงานนอกระบบ	1,092,936	595,426	497,510	1,637,987	929,089	708,898	586,242	335,476	250,766	Informal Employment

ที่มา : ประมวลผลจากข้อมูลการสำรวจแรงงานนอกระบบ พ.ศ. 2567

Source : Processed data From The Informal Employment Survey 2024

การทำงานของผู้สูงอายุในประเทศไทย พ.ศ. 2567

ตารางที่ 11 จำนวนผู้สูงอายุที่ทำงาน จำแนกตามปัญหาจากการทำงาน ภาค และเพศ พ.ศ. 2567

Table 11 Number of older worker by problem at work, region and sex in 2024

หน่วย: คน / Unit: Person

ปัญหาจากการทำงาน	ทั่วราชอาณาจักร			กรุงเทพมหานคร			ภาคกลาง			Problem at work
	Whole Kingdom			Bangkok			Central			
	รวม	ชาย	หญิง	รวม	ชาย	หญิง	รวม	ชาย	หญิง	
	Total	Male	Female	Total	Male	Female	Total	Male	Female	
ยอดรวม	5,264,184	2,892,407	2,371,777	422,503	212,796	209,707	1,266,913	662,728	604,185	Total
ไม่มีปัญหา	4,276,894	2,311,984	1,964,911	346,709	168,296	178,413	1,044,758	540,912	503,846	No problem
มีปัญหา	987,290	580,424	406,866	75,794	44,500	31,294	222,155	121,816	100,339	Problem
ค่าตอบแทน	490,819	288,071	202,748	29,040	14,535	14,505	105,310	57,927	47,383	Allowance
งานหนัก	132,874	77,664	55,210	5,842	2,665	3,177	27,132	14,076	13,055	Hard work
ทำงานไม่ตรงเวลาปกติ	15,082	12,836	2,246	3,422	3,422	n.a.	3,267	2,011	1,256	Not ordinary hour
งานขาดความต่อเนื่อง	173,294	100,134	73,160	11,395	8,835	2,560	49,613	28,001	21,612	Not prolong
ชั่วโมงทำงานมากเกินไป	8,612	4,258	4,354	1,524	n.a.	1,524	2,394	1,750	644	Long hour
ไม่มีวันหยุด	11,031	4,993	6,038	1,441	1,441	n.a.	2,683	996	1,688	No holiday
ไม่สามารถลาหยุดหรือลาพักผ่อนได้	18,407	11,215	7,192	4,693	2,025	2,669	183	183	n.a.	No vacation
ไม่มีสวัสดิการ	86,304	45,148	41,156	13,455	7,279	6,175	19,892	9,122	10,770	No security
ไม่ทราบ	50,867	36,105	14,762	4,981	4,297	684	11,682	7,751	3,931	Unknown

การทำงานของผู้สูงอายุในประเทศไทย พ.ศ. 2567

ตารางที่ 11 จำนวนผู้สูงอายุที่ทำงาน จำแนกตามปัญหาจากการทำงาน ภาค และเพศ พ.ศ. 2567 (ต่อ)

Table 11 Number of older worker by problem at work, region and sex in 2024 (Cont.)

หน่วย: คน / Unit: Person

ปัญหาจากการทำงาน	ภาคเหนือ			ภาคตะวันออกเฉียงเหนือ			ภาคใต้			Problem at work
	North			Northeast			South			
	รวม	ชาย	หญิง	รวม	ชาย	หญิง	รวม	ชาย	หญิง	
	Total	Male	Female	Total	Male	Female	Total	Male	Female	
ยอดรวม	1,197,582	657,453	540,129	1,707,338	978,776	728,561	669,848	380,653	289,195	Total
ไม่มีปัญหา	910,603	489,919	420,684	1,402,006	787,445	614,561	572,818	325,412	247,406	No problem
มีปัญหา	286,979	167,535	119,445	305,332	191,332	114,000	97,030	55,241	41,789	Problem
ค่าตอบแทน	133,614	76,446	57,168	168,429	111,522	56,908	54,427	27,642	26,785	Allowance
งานหนัก	58,301	35,872	22,429	38,069	22,182	15,887	3,530	2,869	662	Hard work
ทำงานไม่ตรงเวลาปกติ	1,283	1,067	216	4,429	3,655	774	2,680	2,680	n.a.	Not ordinary hour
งานขาดความต่อเนื่อง	44,940	21,221	23,719	39,308	25,508	13,799	28,039	16,569	11,470	Not prolong
ชั่วโมงทำงานมากเกินไป	161	88	73	4,218	2,421	1,797	314	n.a.	314	Long hour
ไม่มีวันหยุด	1,246	761	484	5,660	1,794	3,866	n.a.	n.a.	n.a.	No holiday
ไม่สามารถลาหยุดหรือลาพักผ่อนได้	693	552	141	10,866	6,711	4,156	1,972	1,745	227	No vacation
ไม่มีสวัสดิการ	12,717	7,650	5,067	34,172	17,359	16,813	6,067	3,737	2,330	No security
ไม่ทราบ	34,024	23,877	10,147	180	180	n.a.	n.a.	n.a.	n.a.	Unknown

หมายเหตุ : "n.a." ไม่มีข้อมูล/สำรวจไม่พบ

Note : "n.a." Not available/Survey not found

ที่มา : ประมวลผลจากข้อมูลการสำรวจแรงงานนอกระบบ พ.ศ. 2567

Source : Processed data From The Informal Employment Survey 2024

การทำงานของผู้สูงอายุในประเทศไทย พ.ศ. 2567

ตารางที่ 12 จำนวนผู้สูงอายุที่ทำงาน จำแนกตามปัญหาจากความปลอดภัยในการทำงาน ภาค และเพศ พ.ศ. 2567

Table 12 Number of older worker by Problems of unsafe work, region and sex in 2024

หน่วย: คน / Unit: Person

ปัญหาความไม่ปลอดภัย ในการทำงาน	ทั่วราชอาณาจักร			กรุงเทพมหานคร			ภาคกลาง			Problem of unsafe work
	Whole Kingdom			Bangkok			Central			
	รวม	ชาย	หญิง	รวม	ชาย	หญิง	รวม	ชาย	หญิง	
	Total	Male	Female	Total	Male	Female	Total	Male	Female	
ยอดรวม	5,264,184	2,892,407	2,371,777	422,503	212,796	209,707	1,266,913	662,728	604,185	Total
ไม่มีปัญหา	4,681,465	2,513,789	2,167,676	397,367	193,716	203,651	1,170,846	604,913	565,933	No problem
มีปัญหา	582,719	378,618	204,100	25,135	19,080	6,056	96,067	57,815	38,252	Problem
สารเคมี	402,219	245,467	156,752	2,163	1,253	910	59,177	34,198	24,979	Chemical
เครื่องจักร/เครื่องมือ ที่เป็นอันตราย	74,267	55,138	19,129	3,634	2,118	1,516	17,892	11,057	6,835	Equipment is dangerous
อันตรายต่อระบบหู/ระบบตา	22,843	18,107	4,737	10,212	8,099	2,113	2,873	2,118	754	Ears / eyes
ทำงานในที่สูง/ใต้น้ำ/ใต้ดิน	16,333	13,212	3,121	2,121	1,289	832	3,155	2,508	646	Height/cellar
ความไม่สงบ/ก่อการร้าย	8,225	5,877	2,348	775	775	n.a.	n.a.	n.a.	n.a.	Unrest / terrorism
อื่น ๆ	9,132	4,960	4,172	1,248	1,248	n.a.	1,503	183	1,320	Others
ไม่ทราบ	49,700	35,858	13,842	4,981	4,297	684	11,468	7,751	3,718	Unknown

การทำงานของผู้สูงอายุในประเทศไทย พ.ศ. 2567

ตารางที่ 12 จำนวนผู้สูงอายุที่ทำงาน จำแนกตามปัญหาจากความปลอดภัยในการทำงาน ภาค และเพศ พ.ศ. 2567 (ต่อ)

Table 12 Number of older worker by Problems of unsafe work, region and sex in 2024 (Cont.)

หน่วย: คน / Unit: Person

ปัญหาความไม่ปลอดภัย ในการทำงาน	ภาคเหนือ			ภาคตะวันออกเฉียงเหนือ			ภาคใต้			Problem of unsafe work
	North			Northeast			South			
	รวม	ชาย	หญิง	รวม	ชาย	หญิง	รวม	ชาย	หญิง	
	Total	Male	Female	Total	Male	Female	Total	Male	Female	
ยอดรวม	1,197,582	657,453	540,129	1,707,338	978,776	728,561	669,848	380,653	289,195	Total
ไม่มีปัญหา	988,118	516,056	472,062	1,490,041	844,976	645,066	635,093	354,128	280,965	No problem
มีปัญหา	209,465	141,398	68,067	217,296	133,800	83,496	34,755	26,525	8,230	Problem
สารเคมี	145,495	92,674	52,822	185,298	109,282	76,016	10,085	8,060	2,025	Chemical
เครื่องจักร/เครื่องมือ ที่เป็นอันตราย	25,842	21,689	4,152	19,572	14,555	5,017	7,327	5,719	1,608	Equipment is dangerous
อันตรายต่อระบบหู/ระบบตา	2,118	999	1,120	4,549	4,320	228	3,091	2,570	521	Ears / eyes
ทำงานในที่สูง/ใต้น้ำ/ใต้ดิน	2,350	1,877	473	5,182	4,111	1,071	3,525	3,426	99	Height/cellar
ความไม่สงบ/ก่อการร้าย	n.a.	n.a.	n.a.	68	n.a.	68	7,383	5,102	2,281	Unrest / terrorism
อื่น ๆ	588	529	60	2,448	1,353	1,095	3,344	1,648	1,697	Others
ไม่ทราบ	33,071	23,630	9,441	180	180	n.a.	n.a.	n.a.	n.a.	Unknown

หมายเหตุ : "n.a." ไม่มีข้อมูล/สำรวจไม่พบ

Note : "n.a." Not available/Survey not found

ที่มา : ประมวลผลจากข้อมูลการสำรวจแรงงานนอกระบบ พ.ศ. 2567

Source : Processed data From The Informal Employment Survey 2024

การทำงานของผู้สูงอายุในประเทศไทย พ.ศ. 2567

ตารางที่ 13 จำนวนผู้สูงอายุที่ทำงาน จำแนกตามปัญหาจากสภาพแวดล้อมในการทำงาน ภาค และเพศ พ.ศ. 2567

Table 13 Number of older worker by problem in the work environment, region and sex in 2024

หน่วย: คน / Unit: Person

ปัญหาจาก สภาพแวดล้อม ในการทำงาน	ทั่วราชอาณาจักร			กรุงเทพมหานคร			ภาคกลาง			Problem in the work environment
	Whole Kingdom			Bangkok			Central			
	รวม	ชาย	หญิง	รวม	ชาย	หญิง	รวม	ชาย	หญิง	
	Total	Male	Female	Total	Male	Female	Total	Male	Female	
ยอดรวม	5,264,184	2,892,407	2,371,777	422,503	212,796	209,707	1,266,913	662,728	604,185	Total
ไม่มีปัญหา	4,511,978	2,451,914	2,060,064	360,767	171,536	189,231	1,133,788	590,523	543,266	No problem
มีปัญหา	752,206	440,493	311,713	61,735	41,260	20,476	133,125	72,206	60,919	Problem
สถานที่ทำงานคับแคบ	12,745	7,625	5,121	2,368	1,534	834	2,560	1,800	760	Work area restricted
สถานที่ทำงานสกปรก	71,845	40,321	31,525	2,240	493	1,748	4,487	3,660	827	Work area dirty
สถานที่ทำงานอากาศ ไม่ถ่ายเท	7,740	4,450	3,290	1,113	547	566	3,078	1,710	1,368	Work area bad ventilation
อิริยาบถในการทำงาน	326,867	176,481	150,386	8,232	5,117	3,115	49,113	21,045	28,069	Working condition
ฝุ่นละออง คิวีน กลิ่น	204,060	127,735	76,325	40,614	27,881	12,733	46,213	25,211	21,002	Smoke
เสียงดัง	6,487	4,249	2,237	1,391	1,391	n.a.	2,387	709	1,678	Noise
แสงสว่าง	58,965	36,232	22,733	n.a.	n.a.	n.a.	8,595	6,634	1,960	lighting
อื่น ๆ	13,027	7,402	5,625	795	n.a.	795	5,184	3,645	1,538	Others
ไม่ทราบ	50,470	35,999	14,471	4,981	4,297	684	11,509	7,791	3,718	Unknown

การทำงานของผู้สูงอายุในประเทศไทย พ.ศ. 2567

ตารางที่ 13 จำนวนผู้สูงอายุที่ทำงาน จำแนกตามปัญหาจากสภาพแวดล้อมในการทำงาน ภาค และเพศ พ.ศ. 2567 (ต่อ)

Table 13 Number of older worker by problem in the work environment, region and sex in 2024 (Cont.)

หน่วย: คน / Unit: Person

ปัญหาจาก สภาพแวดล้อม ในการทำงาน	ภาคเหนือ			ภาคตะวันออกเฉียงเหนือ			ภาคใต้			Problem in the work environment
	รวม	ชาย	หญิง	รวม	ชาย	หญิง	รวม	ชาย	หญิง	
	Total	Male	Female	Total	Male	Female	Total	Male	Female	
ยอดรวม	1,197,582	657,453	540,129	1,707,338	978,776	728,561	669,848	380,653	289,195	Total
ไม่มีปัญหา	987,687	530,038	457,649	1,400,096	808,467	591,628	629,639	351,350	278,290	No problem
มีปัญหา	209,896	127,415	82,480	307,242	170,309	136,933	40,209	29,304	10,905	Problem
สถานที่ทำงานคับแคบ	1,571	1,067	504	3,869	1,143	2,727	2,377	2,081	296	Work area restricted
สถานที่ทำงานสกปรก	11,570	8,330	3,240	52,528	27,089	25,438	1,020	748	272	Work area dirty
สถานที่ทำงานอากาศ ไม่ถ่ายเท	1,931	1,695	235	479	187	292	1,140	312	828	Work area bad ventilator
อิริยาบถในการทำงาน	86,092	48,439	37,653	173,698	95,113	78,585	9,732	6,767	2,964	Working condition
ฝุ่นละออง คาร์บอน ก๊าซ	46,752	27,953	18,800	49,361	30,650	18,711	21,120	16,040	5,079	Smoke
เสียงดัง	1,068	1,068	n.a.	432	432	n.a.	1,208	649	559	Noise
แสงสว่าง	26,304	14,667	11,637	21,044	12,454	8,590	3,022	2,477	546	lighting
อื่น ๆ	808	467	341	5,651	3,061	2,590	590	229	361	Others
ไม่ทราบ	33,800	23,730	10,070	180	180	n.a.	n.a.	n.a.	n.a.	Unknown

หมายเหตุ : "n.a." ไม่มีข้อมูล/สำรวจไม่พบ

Note : "n.a." Not available/Survey not found

ที่มา : ประมวลผลจากข้อมูลการสำรวจแรงงานนอกระบบ พ.ศ. 2567

Source : Processed data From The Informal Employment Survey 2024



## คำนิยาม

1. **ผู้สูงอายุ** หมายถึง ผู้ที่มีอายุตั้งแต่ 60 ปีขึ้นไป
2. **ผู้สูงอายุที่ทำงาน** หมายถึง ผู้สูงอายุที่มีการทำงานในสัปดาห์แห่งการสำรวจ มีลักษณะอย่างหนึ่งอย่างใด ดังต่อไปนี้
  - 2.1 ได้ทำงานตั้งแต่ 1 ชั่วโมงขึ้นไป โดยได้รับค่าจ้าง เงินเดือน ผลกำไร เงินปันผล ค่าตอบแทนที่มีลักษณะอย่างอื่นสำหรับผลงานที่ทำเป็นเงินสด หรือสิ่งของ
  - 2.2 ไม่ได้ทำงาน หรือทำงานน้อยกว่า 1 ชั่วโมงแต่เป็นบุคคลที่มีลักษณะอย่างหนึ่งอย่างใด ดังต่อไปนี้ (ซึ่งจะถือว่าเป็น **ผู้ที่ปกติมีงานประจำ**)
    - 1) ยังได้รับค่าตอบแทน ค่าจ้าง หรือผลประโยชน์อื่น ๆ หรือผลกำไรจากงาน หรือธุรกิจในช่วงที่ไม่ได้ทำงาน
    - 2) ไม่ได้รับค่าตอบแทน ค่าจ้าง หรือผลประโยชน์อื่น ๆ หรือผลกำไรจากงาน หรือธุรกิจในช่วงที่ไม่ได้ทำงาน แต่ยังมีงานหรือธุรกิจที่จะกลับไปทำ
  - 2.3 ทำงานอย่างน้อย 1 ชั่วโมง โดยไม่ได้รับค่าจ้างในวิสาหกิจ หรือ ไร่นาเกษตร ของหัวหน้าครัวเรือน หรือของสมาชิกในครัวเรือน
3. **แรงงานในระบบ** หมายถึง ผู้มีงานทำที่ได้รับความคุ้มครอง หรือหลักประกันทางสังคมจากการทำงาน ได้แก่
  - 3.1 ข้าราชการ ลูกจ้างประจำ ของราชการส่วนกลาง ราชการส่วนภูมิภาค และ ราชการส่วนท้องถิ่น
  - 3.2 ลูกจ้างรัฐวิสาหกิจ
  - 3.3 ลูกจ้างกองทุนสงเคราะห์ตาม พรบ.โรงเรียนเอกชน พ.ศ. 2550
  - 3.4 ลูกจ้างของรัฐบาลต่างประเทศหรือองค์การระหว่างประเทศ
  - 3.5 ลูกจ้างที่ได้รับความคุ้มครองตามกฎหมายแรงงาน
  - 3.6 ผู้มีงานทำที่ประกันตนตาม พรบ. ประกันสังคม มาตรา 33,39 และ 40
4. **แรงงานนอกระบบ** หมายถึง ผู้มีงานทำที่ไม่ได้รับความคุ้มครอง หรือไม่มีหลักประกันทางสังคมจากการทำงานเช่นเดียวกับแรงงานในระบบ

**5. งาน** หมายถึง กิจการที่ทำที่มีลักษณะอย่างหนึ่งอย่างใด ดังต่อไปนี้

5.1 กิจการที่ทำแล้วได้รับค่าตอบแทนเป็นเงิน หรือสิ่งของค่าตอบแทนที่เป็นเงิน อาจจ่ายเป็นรายเดือน รายสัปดาห์ รายวัน หรือรายชิ้น

5.2 กิจการที่ทำแล้วได้ผลกำไร หรือหวังที่จะได้รับผลกำไร หรือส่วนแบ่ง เป็นการตอบแทน

5.3 กิจการที่ทำให้กับธุรกิจของสมาชิกในครัวเรือน โดยไม่ได้รับค่าจ้าง หรือผลกำไรตอบแทนอย่างใด ซึ่งสมาชิกในครัวเรือนที่ประกอบธุรกิจนั้น จะมีสถานภาพการทำงาน เป็นประกอบธุรกิจส่วนตัว หรือนายจ้าง

**6. อาชีพ** หมายถึง ประเภทหรือชนิดของงานที่บุคคลนั้นทำอยู่ การจัดจำแนกประเภท อาชีพใช้ตาม International Standard Classification of Occupation (ISCO – 08) ขององค์การ แรงงานระหว่างประเทศ (ILO)

**7. กิจกรรมทางเศรษฐกิจ** หมายถึง ประเภทของกิจกรรมทางเศรษฐกิจที่ได้ดำเนินการ โดยสถานประกอบการที่บุคคลนั้นกำลังทำงานอยู่ หรือประเภทของธุรกิจ ซึ่งบุคคลนั้นได้ดำเนินการ อยู่ในสัปดาห์แห่งการสำรวจ การจัดจำแนกกิจกรรมทางเศรษฐกิจใช้ตาม Thailand Standard Industrial Classification, (TSIC) 2009 ฉบับปรับปรุงโดยสำนักงานสถิติแห่งชาติ

**8. สถานภาพการทำงาน** หมายถึง สถานะของบุคคลที่ทำงานในสถานที่ที่ทำงานหรือ ธุรกิจ แบ่งออกเป็น 5 ประเภท คือ

8.1 นายจ้าง หมายถึง ผู้ประกอบธุรกิจของตนเองเพื่อหวังผลกำไร หรือส่วนแบ่ง และได้จ้างบุคคลอื่นมาทำงานในธุรกิจในฐานะลูกจ้าง

8.2 ทำงานส่วนตัวโดยไม่มีลูกจ้าง หมายถึง ผู้ประกอบธุรกิจของตนเองโดยลำพัง ผู้เดียว หรืออาจมีบุคคลอื่นมาร่วมกิจการด้วยเพื่อหวังผลกำไร หรือส่วนแบ่ง และไม่ได้จ้าง ลูกจ้าง แต่อาจมีสมาชิกในครัวเรือน หรือผู้ฝึกงาน มาช่วยทำงานโดยไม่ได้รับค่าจ้าง หรือ ค่าตอบแทนอย่างอื่นสำหรับงานที่ทำ

8.3 ช่วยธุรกิจในครัวเรือนโดยไม่ได้รับค่าจ้าง หมายถึง ผู้ที่ช่วยทำงานโดยไม่ได้รับค่าจ้างในไร่นาเกษตร หรือในธุรกิจของสมาชิกในครัวเรือน

8.4 ลูกจ้าง หมายถึง ผู้ที่ทำงานโดยได้รับค่าจ้างเป็นรายเดือน รายสัปดาห์ รายวัน ราย ชิ้น หรือเหมาจ่าย ค่าตอบแทนที่ได้รับจากการทำงาน อาจจะเป็นเงินหรือสิ่งของ

ลูกจ้างแบ่งออกเป็น 3 ประเภท

- 1) ลูกจ้างรัฐบาล หมายถึง ข้าราชการ พนักงานเทศบาล พนักงานองค์การบริหารส่วนจังหวัด เจ้าหน้าที่องค์การระหว่างประเทศ ตลอดจนลูกจ้างประจำ และชั่วคราวของรัฐบาล
- 2) ลูกจ้างรัฐวิสาหกิจ หมายถึง ผู้ที่ทำงานให้กับหน่วยงานรัฐวิสาหกิจ
- 3) ลูกจ้างเอกชน หมายถึง ผู้ที่ทำงานให้กับเอกชน หรือธุรกิจของเอกชน รวมทั้งผู้ที่รับจ้างทำงานบ้าน

8.5 การรวมกลุ่ม หมายถึง กลุ่มคนที่มาร่วมกันทำงานโดยมีวัตถุประสงค์เพื่อพึ่งตนเอง และช่วยเหลือซึ่งกันและกัน สมาชิกแต่ละคนมีความเท่าเทียมกันในการกำหนดการทำงานทุกขั้นตอน ไม่ว่าจะเป็นการลงทุน การขาย งานอื่น ๆ ของกิจการที่ทำ ตลอดจนการแบ่งรายได้ให้แก่สมาชิก ตามที่ตกลงกัน (การรวมกลุ่มดังกล่าวอาจจดทะเบียนจัดตั้งในรูปของสหกรณ์ หรือไม่ก็ได้)

การจัดจำแนกประเภทสถานภาพการทำงาน ใช้ตาม International Classification of Status in Employment, 1993 (ICSE – 93) ขององค์การแรงงานระหว่างประเทศ (ILO) มีสถานภาพการทำงานเพิ่มขึ้นอีก 1 กลุ่ม คือ การรวมกลุ่ม (Member of Producers' Cooperative)

**9. ชั่วโมงทำงาน** หมายถึง จำนวนชั่วโมงทำงานจริงทั้งหมดในสัปดาห์แห่งการสำรวจ สำหรับผู้ที่มีงานประจำซึ่งไม่ได้ทำงานในสัปดาห์แห่งการสำรวจให้บันทึกจำนวนชั่วโมงเป็น 0 ชั่วโมง

## 10. ระดับการศึกษาที่สำเร็จ

ได้จำแนกการศึกษาตามระดับการศึกษาที่สำเร็จ ดังนี้

10.1 ไม่มีการศึกษา หมายถึง บุคคลที่ไม่เคยเข้าศึกษาในโรงเรียน หรือไม่เคยได้รับการศึกษา

10.2 ต่ำกว่าประถมศึกษา หมายถึง บุคคลที่สำเร็จการศึกษาต่ำกว่าชั้นประถมศึกษาปีที่ 6 หรือชั้นประถมศึกษาปีที่ 7 หรือชั้น ม.3 เดิม

10.3 ประถมศึกษา หมายถึง บุคคลที่สำเร็จการศึกษาตั้งแต่ชั้นประถมศึกษาปีที่ 6 หรือชั้นประถมศึกษาปีที่ 7 หรือชั้น ม.3 เดิมขึ้นไป แต่ไม่สำเร็จระดับการศึกษา ที่สูงกว่า

10.4 มัธยมศึกษาตอนต้น หมายถึง บุคคลที่สำเร็จการศึกษาตั้งแต่ชั้น ม.3 ม.ศ.3 หรือ ม.6 เดิมขึ้นไป แต่ไม่สำเร็จระดับการศึกษาที่สูงกว่า

#### 10.5 มัธยมศึกษาตอนปลาย

- 1) สายสามัญ หมายถึง บุคคลที่สำเร็จการศึกษาประเภทสามัญศึกษาตั้งแต่ชั้น ม.6 ม.ศ.5 หรือ ม.8 เดิมขึ้นไป แต่ไม่สำเร็จระดับการศึกษาที่สูงกว่า
- 2) อาชีวศึกษา หมายถึง บุคคลที่สำเร็จการศึกษาประเภทอาชีวศึกษา หรือวิชาชีพที่เรียนต่อจากระดับมัธยมศึกษาตอนต้นหรือเทียบเท่า โดยมีหลักสูตรไม่เกิน 3 ปี และไม่สำเร็จระดับการศึกษาที่สูงกว่า
- 3) วิชาการศึกษา หมายถึง บุคคลที่สำเร็จการศึกษาประเภทวิชาการศึกษา (การฝึกหัดครู) ในระดับมัธยมศึกษาตอนปลายหรือเทียบเท่าขึ้นไป แต่ไม่สำเร็จระดับการศึกษาที่สูงกว่า

#### 10.6 อุดมศึกษา

- 1) สายวิชาการ หมายถึง บุคคลที่สำเร็จการศึกษาประเภทสามัญ ศึกษา หรือสายวิชาการ โดยได้รับวุฒิปัตถะระดับอนุปริญญา ปริญญาตรี โท เอก
- 2) สายวิชาชีพ หมายถึง บุคคลที่สำเร็จการศึกษาประเภทอาชีวศึกษา หรือสายวิชาชีพที่ได้รับประกาศนียบัตรวิชาชีพชั้นสูง หรือเทียบเท่าอนุปริญญา ปริญญาตรี
- 3) สายวิชาการศึกษา หมายถึง บุคคลที่สำเร็จการศึกษาประเภท วิชาการศึกษา และได้รับประกาศนียบัตรระดับอนุปริญญา ปริญญาตรี

10.7 อาชีวศึกษาระยะสั้น หมายถึง บุคคลที่สำเร็จการศึกษา หรือการฝึกอบรมประเภทอาชีวศึกษาที่มีหลักสูตรไม่เกิน 1 ปี และได้รับประกาศนียบัตร หรือใบรับรองเมื่อสำเร็จการศึกษาที่ความรู้อของผู้เข้าเรียน ได้กำหนดให้แตกต่างตามวิชาเฉพาะแต่ละอย่าง ที่เรียนแต่อย่างต่ำต้องจบประมปีที 4 หรือเทียบเท่า

10.8 อื่น ๆ หมายถึง บุคคลที่สำเร็จการศึกษาที่ไม่สามารถเทียบชั้นได้



[www.nso.go.th](http://www.nso.go.th)