

ในปัจจุบันโครงสร้างการดำเนินธุรกิจทางการค้า ธุรกิจทางการบริการ และอุตสาหกรรม การผลิตเปลี่ยนแปลงอย่างรวดเร็ว มีธุรกิจทั้งทางด้านการค้า การบริการ และอุตสาหกรรม การผลิตใหม่ๆ เกิดขึ้น รวมทั้งการประกอบ อุตสาหกรรมขนาดเล็ก และอุตสาหกรรมใน คริวเรือน ก็มีบทบาทสำคัญต่อการเจริญเติบโต ทางเศรษฐกิจโดยรวมของประเทศเพิ่มขึ้น ดังนั้น ข้อมูลสถิติและสารสนเทศโครงสร้างพื้นฐาน เกี่ยวกับการประกอบธุรกิจดังกล่าว จึงมี ความสำคัญและจำเป็นสำหรับภาครัฐ และเอกชน ใช้ในการกำหนดนโยบายและวางแผนพัฒนา ด้าน เศรษฐกิจและอุตสาหกรรมทั้งในระดับประเทศ และระดับจังหวัด เพื่อเพิ่มศักยภาพการแข่งขัน ในเวทีการค้าโลก สำนักงานสถิติแห่งชาติและ หน่วยงานหลักด้านเศรษฐกิจของประเทศ ได้แก่ สำนักงานเศรษฐกิจอุตสาหกรรม สำนักงาน คณะกรรมการพัฒนาการเศรษฐกิจและสังคม แห่งชาติ ธนาคารแห่งประเทศไทย และกระทรวง พาณิชย เห็นควรให้มีการจัดทำสำมะโนอุตสาหกรรม ทุก 5 ปี เพื่อให้ประเทศมีข้อมูลสถิติพื้นฐานที่ สำคัญ ซึ่งทุกภาคส่วนสามารถใช้ประโยชน์ในการ วางแผนพัฒนาประเทศร่วมกัน

สำนักงานสถิติแห่งชาติ ได้จัดทำสำมะโน ธุรกิจทางการค้าและธุรกิจทางการบริการ มาแล้ว 3 ครั้ง ในปี 2509 2531 และ 2545 และจัดทำ สำมะโนอุตสาหกรรม มาแล้ว 3 ครั้งเช่นกัน ในปี 2507 2540 และ 2550 สำหรับในปี 2555 ครอบคลุม 10 ปี การทำสำมะโนธุรกิจทางการค้า และธุรกิจทางการบริการ และครอบคลุม 5 ปี การ ทำสำมะโนอุตสาหกรรม สำนักงานสถิติแห่งชาติ จึงได้บูรณาการการจัดทำสำมะโนดังกล่าวไป พร้อมกันภายใต้ชื่อ “โครงการสำมะโนธุรกิจและ อุตสาหกรรม พ.ศ. 2555”

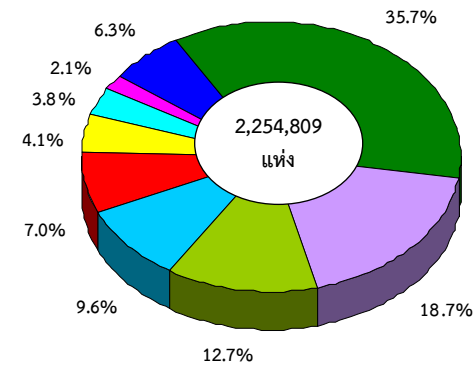
ในการจัดทำสำมะโนธุรกิจและ อุตสาหกรรมครั้งนี้ ได้ดำเนินการเก็บรวบรวม ข้อมูลเป็น 2 ขั้นตอน คือ ขั้นการนับจุดเป็นการ เก็บรวบรวมข้อมูลพื้นฐานของสถานประกอบการ และขั้นการแจงนับ ซึ่งเป็นการเก็บรวบรวมข้อมูล รายละเอียดของสถานประกอบการเฉพาะที่ ประกอบธุรกิจทางการค้า ธุรกิจทางการบริการ และอุตสาหกรรมการผลิต

สำหรับสรุปข้อมูลเบื้องต้นฉบับนี้เป็น ผลการเก็บรวบรวมข้อมูลพื้นฐานของสถาน ประกอบการทุกแห่งที่ตั้งอยู่ทั่วประเทศ และ ประกอบกิจกรรมทางเศรษฐกิจ ตามการจัด ประเภทมาตรฐานอุตสาหกรรมประเทศไทย ปี 2552 (Thailand Standard Classification : TSIC-2009) ได้แก่ ธุรกิจทางการค้า ธุรกิจทางการบริการ การผลิต การก่อสร้าง การขนส่งทางบกสถานที่ เก็บสินค้า กิจกรรมด้านข้อมูลข่าวสารและการ สื่อสาร และกิจกรรมด้านโรงพยาบาลเอกชน โดย ได้ดำเนินการเก็บรวบรวมข้อมูลในระหว่างเดือน มี.ค. – มิ.ย. 54 สรุปดังนี้

## 1. จำนวนสถานประกอบการ

จากการเก็บรวบรวมข้อมูลพื้นฐานของ สถานประกอบการ พบว่า มีจำนวน 2.3 ล้านแห่ง โดยเป็นสถานประกอบการที่ดำเนินธุรกิจการ ขายปลีก ประมาณร้อยละ 35.7 รองลงมาเป็นสถาน ประกอบการที่ประกอบธุรกิจเกี่ยวกับการผลิต ประมาณร้อยละ 18.7 สถานประกอบการธุรกิจ เกี่ยวกับที่พักแรม บริการอาหารและเครื่องดื่ม ประมาณร้อยละ 12.7 และกิจกรรมบริการอื่นๆ ประมาณร้อยละ 9.6 ในขณะที่กิจกรรมทางเศรษฐกิจ อื่นๆ นอกจากที่กล่าวข้างต้นแต่ละประเภทยี่มีส่วน ต่ำกว่าร้อยละ 9.0 ของจำนวนสถานประกอบการ ทั้งสิ้น

แผนภูมิ ก ร้อยละของสถานประกอบการ จำแนกตาม  
กิจกรรมทางเศรษฐกิจ

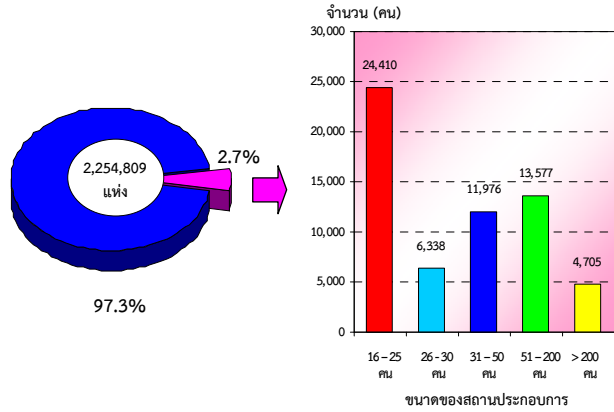


- การขายปลีก
- การผลิต
- ที่พักแรม บริการอาหารและเครื่องดื่ม
- กิจกรรมบริการอื่นๆ
- การขายส่งและการขายปลีก การซ่อมแซมยานยนต์ และจักรยายนต์
- กิจกรรมอสังหาริมทรัพย์
- การขายส่ง
- การขนส่งทางบก สถานที่เก็บสินค้า
- อื่นๆ ได้แก่ กิจกรรมด้านข้อมูลข่าวสารและการสื่อสาร กิจกรรมทางวิชาชีพ วิทยาศาสตร์และเทคโนโลยี กิจกรรมการบริหารและบริการสนับสนุน ศิลปะ ความบันเทิงและนันทนาการ การจัดการและการบำบัดน้ำเสีย ของเสียและสิ่งปฏิกูล การก่อสร้าง และกิจกรรมด้านโรงพยาบาลเอกชน

## 2. ขนาดของสถานประกอบการ

ขนาดของสถานประกอบการ เมื่อวัดด้วยจำนวนคนทำงาน พบว่า มีประมาณ 2.2 ล้านแห่ง หรือ ร้อยละ 97.3 เป็นสถานประกอบการที่มีคนทำงาน 1-15 คน สำหรับสถานประกอบการที่มีคนทำงานตั้งแต่ 16 คนขึ้นไป มีประมาณ 61,006 แห่ง หรือร้อยละ 2.7 ในจำนวนนี้เป็นสถานประกอบการที่มีคนทำงาน 16-25 คน มีประมาณ 24,410 แห่ง สถานประกอบการที่มีคนทำงาน 51-200 คน และ 31-50 คน มีประมาณ 13,577 แห่ง และ 11,976 แห่ง ตามลำดับ ส่วนสถานประกอบการที่มีคนทำงาน 26-30 คน มีประมาณ 6,338 แห่ง และที่มีคนทำงานมากกว่า 200 คน มีประมาณ 4,705 แห่ง

แผนภูมิ ข จำนวนสถานประกอบการ จำแนกตาม  
ขนาดของสถานประกอบการ

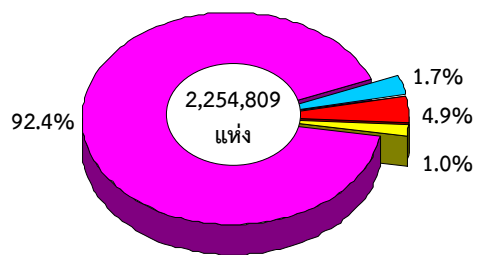


- 1 - 15 คน
- 16 คนขึ้นไป

## 3. รูปแบบการจัดตั้งตามกฎหมาย

ส่วนใหญ่หรือประมาณร้อยละ 92.4 มีการจัดตั้งรูปแบบเป็น *ส่วนบุคคล* ส่วนสถานประกอบการที่มีรูปแบบการจัดตั้งเป็น *บริษัทจำกัด บริษัทจำกัด (มหาชน)* ประมาณร้อยละ 4.9 และ *ห้างหุ้นส่วนจำกัด ห้างหุ้นส่วนสามัญนิติบุคคล* ประมาณร้อยละ 1.7 สำหรับสถานประกอบการที่มีรูปแบบการจัดตั้งอื่นๆ ได้แก่ *ส่วนราชการ รัฐวิสาหกิจ สหกรณ์ มูลนิธิ สมาคม* เป็นต้น มีเพียงประมาณร้อยละ 1.0

แผนภูมิ ค ร้อยละของสถานประกอบการ จำแนกตาม  
รูปแบบการจัดตั้งตามกฎหมาย

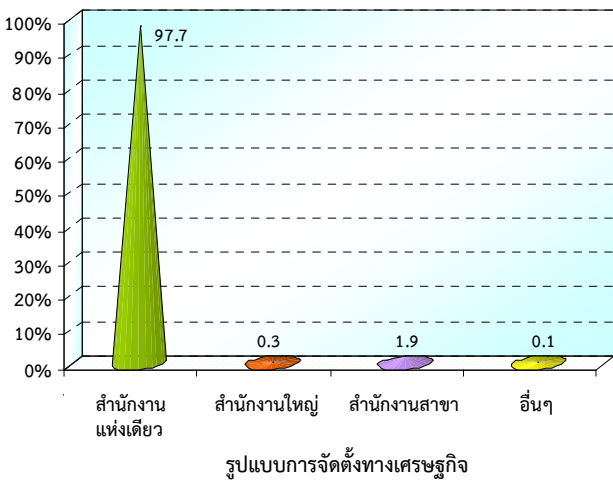


- ส่วนบุคคล
- ห้างหุ้นส่วนจำกัด ห้างหุ้นส่วนสามัญนิติบุคคล
- บริษัทจำกัด บริษัทจำกัด (มหาชน)
- อื่นๆ

#### 4. รูปแบบการจัดตั้งทางเศรษฐกิจ

สถานประกอบการที่ตั้งอยู่ทั่วประเทศ พบว่า ส่วนใหญ่ หรือร้อยละ 97.7 เป็นสำนักงานแห่งเดียว นอกจากนี้ มีรูปแบบการจัดตั้งเป็นสำนักงานสาขา มีประมาณร้อยละ 1.9 สำนักงานใหญ่ ร้อยละ 0.3 และมีรูปแบบการจัดตั้งอื่นๆ อีกประมาณร้อยละ 0.1

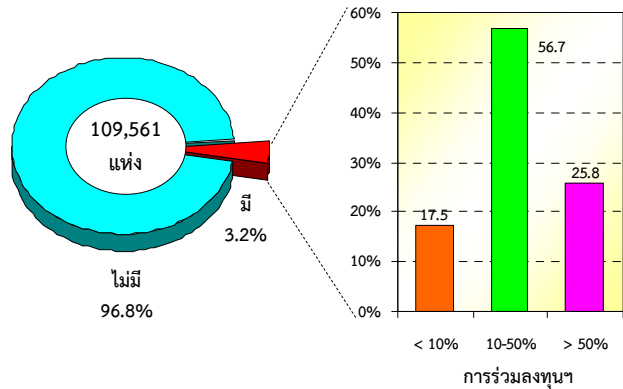
แผนภูมิ ง ร้อยละของสถานประกอบการ จำแนกตามรูปแบบการจัดตั้งทางเศรษฐกิจ



#### 5. การมีต่างประเทศร่วมลงทุนหรือถือหุ้น

สถานประกอบการที่ตั้งอยู่ทั่วประเทศ ที่มีรูปแบบการจัดตั้งตามกฎหมายเป็นบริษัทจำกัดหรือบริษัทจำกัด (มหาชน) ซึ่งมีจำนวน 109,561 แห่งนั้น ส่วนใหญ่ร้อยละ 96.8 ไม่มีการลงทุนจากต่างประเทศ ส่วนที่มีต่างประเทศร่วมลงทุนหรือถือหุ้น มีเพียงร้อยละ 3.2 ซึ่งในกลุ่มนี้ ประมาณร้อยละ 56.7 เป็นการลงทุนจากต่างประเทศ 10-50% ส่วนสถานประกอบการที่มีการลงทุนจากต่างประเทศมากกว่า 50% มีประมาณร้อยละ 25.8 และร้อยละ 17.5 มีการลงทุนจากต่างประเทศน้อยกว่า 10%

แผนภูมิ จ ร้อยละของสถานประกอบการที่เป็นบริษัทจำกัด/บริษัทจำกัด (มหาชน) จำแนกตามสัดส่วนการมีต่างประเทศร่วมลงทุนหรือถือหุ้น



#### 6. คนทำงานและลูกจ้าง

สำหรับจำนวนคนทำงานซึ่งหมายถึงเจ้าของกิจการหรือหุ้นส่วนที่ทำงานโดยไม่ได้รับค่าจ้าง เงินเดือน และรวมลูกจ้างที่ทำงานในสถานประกอบการทั่วประเทศ มีจำนวนทั้งสิ้นประมาณ 10.2 ล้านคน

ในจำนวนนี้เป็นลูกจ้างประมาณ 7.0 ล้านคน โดยลูกจ้างประมาณ 2.9 ล้านคน หรือร้อยละ 41.8 เป็นลูกจ้างที่ปฏิบัติงานในสถานประกอบการที่มีคนทำงานมากกว่า 200 คน รองลงมาเป็นลูกจ้างที่ปฏิบัติงานในสถานประกอบการที่มีคนทำงาน 1-15 คน และ 51-200 คน มีประมาณร้อยละ 25.2 และ 18.2 ตามลำดับ ในขณะที่สถานประกอบการที่มีคนทำงาน 26-30 คน มีลูกจ้างปฏิบัติงานน้อยที่สุด ประมาณร้อยละ 2.4

ตาราง ก จำนวนและร้อยละของคนทำงานและลูกจ้าง จำแนกตามขนาดของสถานประกอบการ

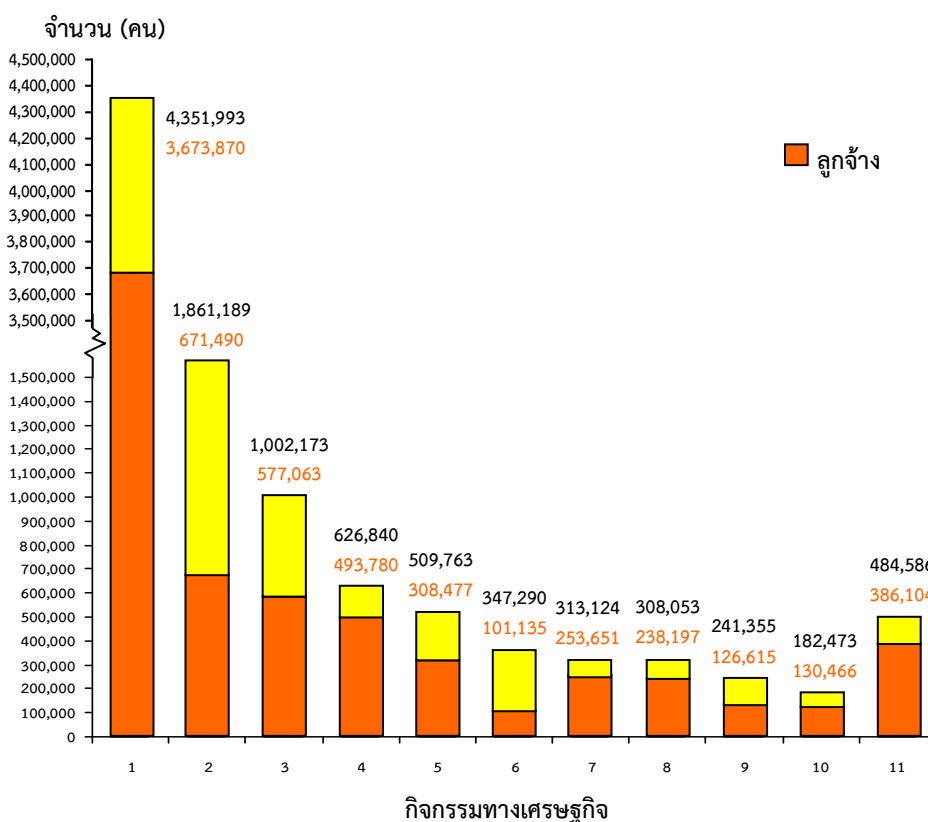
ขนาดของสถานประกอบการ	คนทำงาน <sup>1/</sup>		ลูกจ้าง	
	จำนวน	ร้อยละ	จำนวน	ร้อยละ
รวม	10,228,839	100.0	6,960,848	100.0
1-15 คน	4,745,440	46.4	1,752,457	25.2
16-25 คน	487,501	4.8	426,744	6.1
26-30 คน	182,389	1.8	164,396	2.4
31-50 คน	479,728	4.7	440,929	6.3
51-200 คน	1,334,492	13.0	1,268,279	18.2
มากกว่า 200 คน	2,999,289	29.3	2,908,043	41.8

1/ คนทำงาน หมายถึง เจ้าของกิจการหรือหุ้นส่วนที่ทำงานโดยไม่ได้รับค่าจ้าง เงินเดือน และรวมลูกจ้างที่ทำงานในสถานประกอบการ

เมื่อพิจารณาคนทำงานตามกิจกรรมทางเศรษฐกิจ พบว่า ประมาณ 4.4 ล้านคน หรือร้อยละ 42.5 ปฏิบัติงานอยู่ในสถานประกอบการที่ดำเนินธุรกิจเกี่ยวกับ*การผลิต* รองลงมาปฏิบัติงานในสถานประกอบการธุรกิจเกี่ยวกับ*การขายปลีก* ประมาณ 1.9 ล้านคน หรือร้อยละ 18.2 ส่วนที่*ที่พักแรม บริการอาหารและเครื่องดื่ม* จำนวน 1.0 ล้านคน หรือร้อยละ 9.8 และ*การขายส่ง* จำนวน 626,840 คน หรือร้อยละ 6.1 ในขณะที่กิจกรรมทางเศรษฐกิจอื่นๆ มีคนทำงานในสัดส่วนต่ำกว่าร้อยละ 6.0

นอกจากนั้น เมื่อพิจารณาการจ้างงานหรือลูกจ้างในกิจกรรมแต่ละประเภท พบว่า มีลูกจ้างที่ปฏิบัติงานในสถานประกอบการที่ดำเนินธุรกิจเกี่ยวกับ*การผลิต* จำนวน 3.7 ล้านคน หรือร้อยละ 52.8 รองลงมาเป็นลูกจ้างในสถานประกอบการธุรกิจเกี่ยวกับ*การขายปลีก* จำนวน 671,490 คน หรือร้อยละ 9.6 และที่*ที่พักแรม บริการอาหารและเครื่องดื่ม* จำนวน 577,063 คน หรือร้อยละ 8.3

แผนภูมิ ๑ จำนวนคนทำงาน<sup>1/</sup> และลูกจ้าง จำแนกตามกิจกรรมทางเศรษฐกิจ



1/ คนทำงาน หมายถึง เจ้าของกิจการหรือหุ้นส่วนที่ทำงานโดยไม่ได้รับค่าจ้าง เงินเดือน และรวมลูกจ้างที่ทำงานในสถานประกอบการ

1. การผลิต
2. การขายปลีก
3. ที่พักแรม บริการอาหารและเครื่องดื่ม
4. การขายส่ง
5. การขายส่งและการขายปลีก การซ่อมแซมยานยนต์ และจักรยานยนต์
6. กิจกรรมบริการอื่นๆ
7. การก่อสร้าง
8. กิจกรรมการบริหารและการบริการสนับสนุน
9. กิจกรรมอสังหาริมทรัพย์
10. การขนส่งทางบก สถานที่เก็บสินค้า
11. อื่นๆ ได้แก่ กิจกรรมด้านข้อมูลข่าวสารและการสื่อสาร กิจกรรมทางวิชาชีพ วิทยาศาสตร์และเทคนิค ศิลปะ ความบันเทิง และนันทนาการ การจัดการและการบำบัดน้ำเสียของเสียและสิ่งปฏิกูล และกิจกรรมด้านโรงพยาบาลเอกชน