

**บทสรุปผู้บริหาร**  
**สำมะโนการเกษตร พ.ศ. 2556**  
**ทั่วราชอาณาจักร**



สำนักงานสถิติแห่งชาติ ได้จัดทำสำมะโนการเกษตรมาแล้ว 5 ครั้ง โดยครั้งแรกจัดทำเมื่อ พ.ศ. 2493 และถัดมาในปี 2506 2521 2536 และ 2546 ตามลำดับ ซึ่งเป็นการจัดทำทุก 10 ปี ตามข้อเสนอแนะขององค์การอาหารและเกษตรแห่งสหประชาชาติ (FAO) สำมะโนการเกษตร พ.ศ. 2556 นี้เป็นการจัดทำครั้งที่ 6 เพื่อให้ประเทศไทยมีข้อมูลโครงสร้างพื้นฐานทางการเกษตรที่สำคัญ แสดงภาพการทำการเกษตรของประเทศได้ถึงระดับพื้นที่ย่อย และทราบถึงการเปลี่ยนแปลงโครงสร้างด้านการเกษตรในรอบ 10 ปี เพื่อใช้ในการกำหนดนโยบาย วางแผน และติดตามประเมินผลการพัฒนาด้านการเกษตรทั้งในระดับประเทศและระดับท้องถิ่น

การทำสำมะโนการเกษตรครั้งนี้ ได้เก็บรวบรวมข้อมูลโดยการส่งอาสาสมัครเกษตรหมู่บ้านประมาณ 15,000 คน เจ้าหน้าที่กรมส่งเสริมการเกษตร 3,000 คน และเจ้าหน้าที่ของสำนักงานสถิติแห่งชาติ ออกไปสัมภาษณ์หัวหน้าครัวเรือนทุกครัวเรือนทั่วประเทศ เพื่อหาผู้ถือครองทำการเกษตรในเดือนพฤษภาคม 2556 โดยใช้คอมพิวเตอร์พกพาขนาดกลาง (Tablet) ในการเก็บรวบรวมข้อมูล และสรุปผลได้ดังนี้

**1. ผู้ถือครองและเนื้อที่ถือครองทำการเกษตร**

ประเทศไทยมีผู้ถือครองทำการเกษตรทั้งสิ้น ณ วันสำมะโน (1 พฤษภาคม 2556) 5.9 ล้านราย (ร้อยละ 25.2 ของครัวเรือนทั่วประเทศ)<sup>1/</sup> มีเนื้อที่ถือครองทำการเกษตรทั้งสิ้น 116.6 ล้านไร่ (เฉลี่ย 19.7 ไร่/ราย)

ภาคตะวันออกเฉียงเหนือมีจำนวนผู้ถือครองทำการเกษตรมากที่สุด คือ 2.7 ล้านราย (ร้อยละ 46.4) และมีเนื้อที่ถือครองทำการเกษตร มากที่สุด เช่นกัน คือ 54.6 ล้านไร่ (ร้อยละ 46.8) รองลงมา คือภาคเหนือ 1.3 ล้านราย และ 27.5 ล้านไร่ (ร้อยละ 22.0 และ 23.6 ตามลำดับ) ภาคใต้ 1.0 ล้านราย และ 14.9 ล้านไร่ (ร้อยละ 17.3 และ 12.8 ตามลำดับ) และภาคกลางมีผู้ถือครองทำการเกษตรน้อยที่สุด 0.9 ล้านราย (ร้อยละ 14.3) และมีเนื้อที่ถือครอง 19.6 ล้านไร่ (ร้อยละ 16.8)

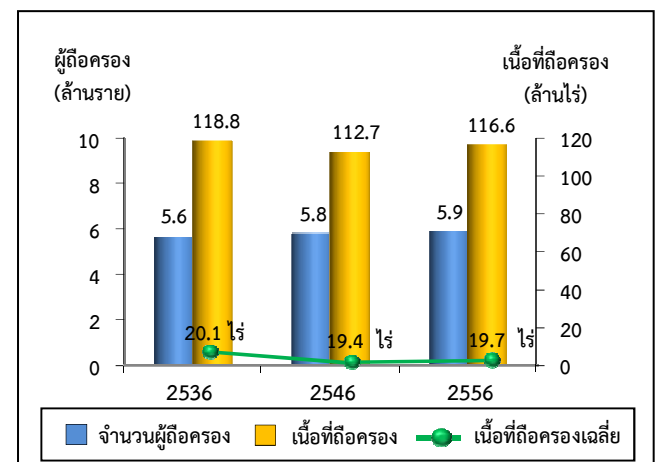
เมื่อพิจารณาเนื้อที่ถือครองทำการเกษตรเฉลี่ยพบว่า ภาคกลางซึ่งมีผู้ถือครองทำการเกษตรน้อยที่สุด แต่มีเนื้อที่ถือครองเฉลี่ยสูงสุด 23.1 ไร่ รองลงมาคือ ภาคเหนือ และภาคตะวันออกเฉียงเหนือ มีเนื้อที่ถือครองเฉลี่ยใกล้เคียงกัน (21.2 และ 19.9 ไร่ ตามลำดับ) ส่วนภาคใต้มีเนื้อที่ถือครองเฉลี่ยต่ำสุด คือ 14.6 ไร่

**ตาราง 1 จำนวนผู้ถือครองและเนื้อที่ถือครองทำการเกษตรรายภาค พ.ศ. 2556**

ภาค	จำนวนผู้ถือครอง (ล้านราย)		เนื้อที่ถือครอง (ล้านไร่)		เนื้อที่ถือครองเฉลี่ย (ไร่)
	จำนวน	%	จำนวน	%	
ทั่วราชอาณาจักร	5.9	100	116.6	100	19.7
กลาง	0.9	14.3	19.6	16.8	23.1
เหนือ	1.3	22.0	27.5	23.6	21.2
ตะวันออกเฉียงเหนือ	2.7	46.4	54.6	46.8	19.9
ใต้	1.0	17.3	14.9	12.8	14.6

เมื่อพิจารณาในช่วง 10 ปีที่ผ่านมาจากปี 2546 พบว่า ทั้งจำนวนผู้ถือครองและเนื้อที่ถือครองทำการเกษตรเพิ่มขึ้นจาก 5.8 เป็น 5.9 ล้านราย (ร้อยละ 1.7) และจาก 112.7 เป็น 116.6 ล้านไร่ (ร้อยละ 3.5) โดยมีเนื้อที่ถือครองทำการเกษตรเฉลี่ย คือ 19.4 และ 19.7 ไร่ ตามลำดับ

**แผนภูมิ 1 เปรียบเทียบจำนวนผู้ถือครองและเนื้อที่ถือครองทำการเกษตร พ.ศ. 2536 - 2556**



<sup>1/</sup> ครัวเรือนทั้งประเทศปี 2556 มีจำนวน 23.5 ล้านครัวเรือน (สำนักบริหารการทะเบียน กรมการปกครอง กระทรวงมหาดไทย)  
ขอบข่ายสำมะโนการเกษตร พ.ศ. 2556 คือ การเพาะปลูกพืช การเลี้ยงปศุสัตว์ การเพาะเลี้ยงสัตว์น้ำในพื้นที่น้ำจืด และการทำนาเกลือสมุทร **เพื่อขาย** (รวมการปลูกข้าวเพื่อบริโภค และการเลี้ยง วัว ควาย เพื่อใช้งาน)

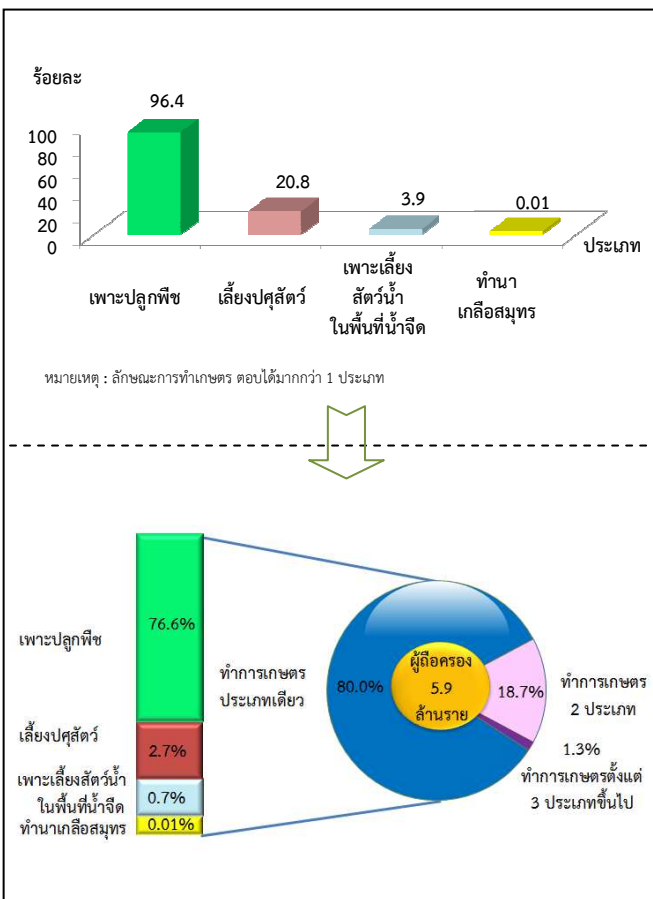
## 2. ลักษณะการทำการเกษตร

จากสำมะโนการเกษตร พ.ศ. 2556 พบว่า ผู้ถือครองทำการเกษตร 5.9 ล้านราย ส่วนใหญ่ (ร้อยละ 96.4) ทำการเพาะปลูกพืช ซึ่งในจำนวนนี้มีการทำการเกษตรประเภทอื่นร่วมด้วย (ร้อยละ 19.8) เช่น เลี้ยงปศุสัตว์ เพาะเลี้ยงสัตว์น้ำในพื้นที่น้ำจืด หรือทำนาเกลือสมุทร

โดยผู้ถือครองที่ทำการเกษตรประเภทเดียว มีมากถึง ร้อยละ 80.0 คือ เพาะปลูกพืช เลี้ยงปศุสัตว์ เพาะเลี้ยงสัตว์น้ำ ในพื้นที่น้ำจืด หรือทำนาเกลือสมุทรอย่างใดอย่างหนึ่ง ซึ่งในแต่ละประเภท เช่น การปลูกพืช อาจปลูกพืชหลายชนิด หรือเลี้ยงปศุสัตว์หลายชนิด เป็นต้น

สำหรับผู้ที่ทำเกษตร 2 ประเภทร่วมกัน มีร้อยละ 18.7 และทำการเกษตรตั้งแต่ 3 ประเภทขึ้นไป มีน้อยมาก เพียงร้อยละ 1.3

### แผนภูมิ 2 จำนวนผู้ถือครองทำการเกษตร จำแนกตาม ลักษณะการทำการเกษตร พ.ศ. 2556



## 3. ขนาดเนื้อที่ถือครองทำการเกษตร

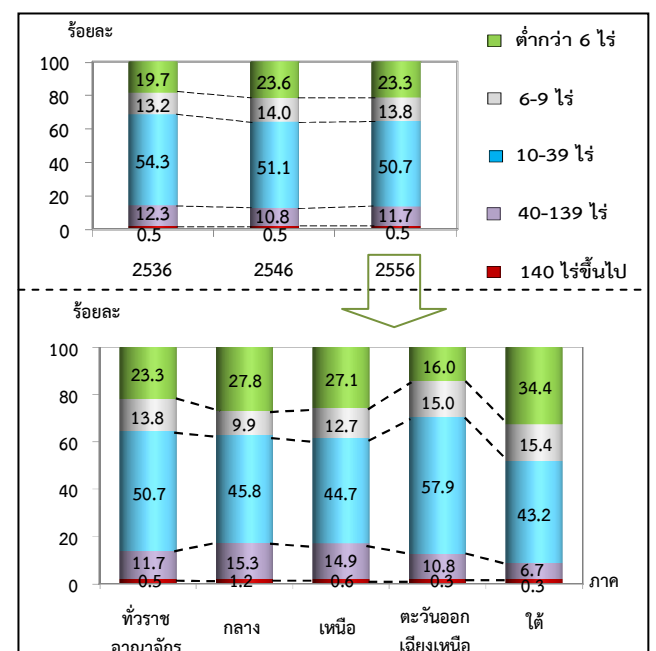
ผู้ถือครองทำการเกษตรของประเทศไทย ส่วนใหญ่ (ร้อยละ 87.8) มีเนื้อที่ถือครองขนาดต่ำกว่า 40 ไร่ ซึ่งในจำนวนนี้ร้อยละ 50.7 เป็นผู้ถือครองที่มีเนื้อที่ขนาด 10 - 39 ไร่ สำหรับผู้ถือครองทำการเกษตรที่ถือครองเนื้อที่ขนาดใหญ่ (140 ไร่ขึ้นไป) มีเพียงร้อยละ 0.5 เท่านั้น

เมื่อพิจารณาในช่วง 10 ปีที่ผ่านมา พบว่า ผู้ถือครองทั้งประเทศเพิ่มขึ้นจากปี 2546 เป็นจำนวน 96,888 ราย (ร้อยละ 1.7) โดยมีสัดส่วนเพิ่มขึ้นในผู้ถือครองที่มีเนื้อที่ถือครอง 40 - 139 ไร่ (ร้อยละ 0.9)

และจะเห็นได้ว่าผู้ถือครองที่มีเนื้อที่ถือครองขนาดเล็กและขนาดกลาง คือ ต่ำกว่า 6 ไร่ 6 - 9 ไร่ และ 10 - 39 ไร่ มีสัดส่วนลดลงร้อยละ 0.3 0.2 และ 0.4 ตามลำดับ

เมื่อเปรียบเทียบขนาดเนื้อที่ถือครองเป็นรายภาค จะพบว่าในทุกภาค ส่วนใหญ่ผู้ถือครองมีเนื้อที่ถือครองขนาด 10 - 39 ไร่ โดยมีมากที่สุดที่ภาคตะวันออกเฉียงเหนือ ร้อยละ 57.9 รองลงมาจะถือครอง เนื้อที่ขนาดต่ำกว่า 6 ไร่ มีมากที่สุดที่ภาคใต้ ร้อยละ 34.4 สำหรับผู้ถือครองที่ถือครองเนื้อที่ขนาดใหญ่ (140 ไร่ขึ้นไป) มีเพียงเล็กน้อย โดยมีมากที่สุดที่ภาคกลาง ร้อยละ 1.2

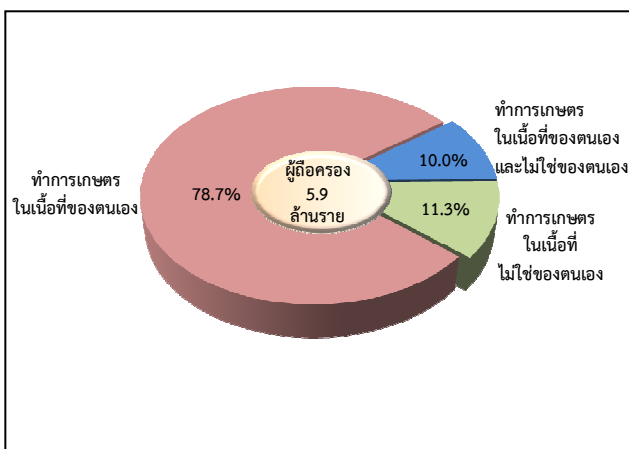
### แผนภูมิ 3 จำนวนผู้ถือครองทำการเกษตร จำแนกตาม ขนาดเนื้อที่ถือครองทั้งสิ้น พ.ศ. 2536 - 2556



#### 4. ลักษณะการถือครองที่ดิน

ผู้ถือครองทำการเกษตรส่วนใหญ่ (ร้อยละ 78.7) ทำการเกษตรในเนื้อที่ของตนเองอย่างเดียว ผู้ถือครองฯ ร้อยละ 10.0 ทำการเกษตรในเนื้อที่ของตนเองและไม่ใช้ของตนเอง สำหรับผู้ที่ทำการเกษตร โดยไม่มีเนื้อที่ถือครองเป็นของตนเองเลยมีร้อยละ 11.3

แผนภูมิ 4 จำนวนผู้ถือครองทำการเกษตร จำแนกตามลักษณะการถือครองที่ดิน พ.ศ. 2556



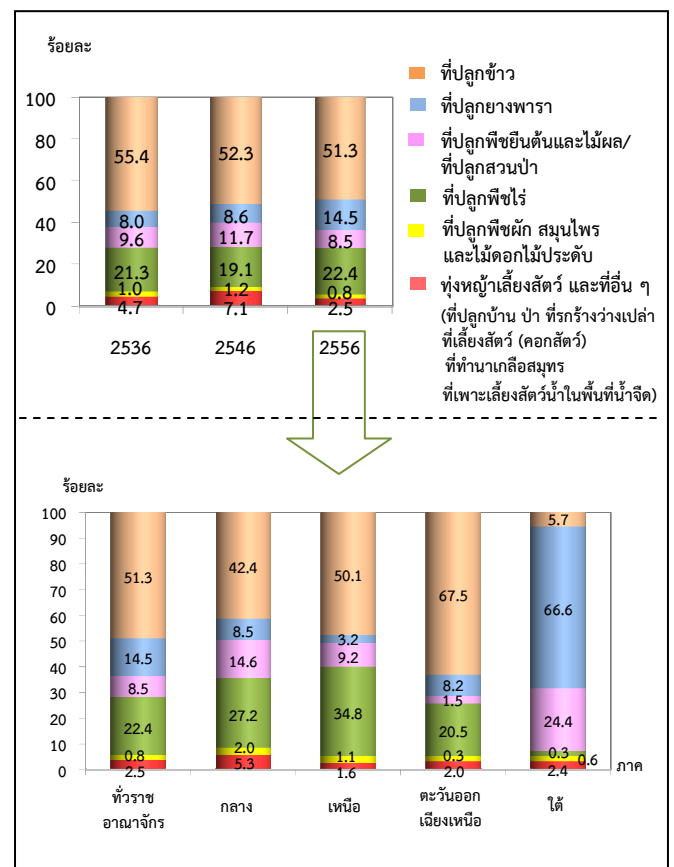
#### 5. เนื้อที่ถือครองทำการเกษตร จำแนกตามการใช้ประโยชน์ที่ดิน

จากเนื้อที่ถือครองทำการเกษตรทั้งประเทศ 116.6 ล้านไร่ พบว่า เนื้อที่ประมาณครึ่งหนึ่ง (ร้อยละ 51.3) เป็นที่ปลูกข้าว รองลงมาเป็นที่ปลูกพืชไร่ (ร้อยละ 22.4) ที่ปลูกยางพารา (ร้อยละ 14.5) และที่ปลูกพืชยืนต้นและไม้ผล / ที่ปลูกสวนป่า (ร้อยละ 8.5) ตามลำดับ

จากการทำสำมะโนการเกษตรครั้งนี้ พบว่า ในช่วง 10 ปีที่ผ่านมา ที่ปลูกยางพารา และที่ปลูกพืชไร่ มีสัดส่วนเพิ่มขึ้นอย่างชัดเจน แต่สำหรับที่ปลูกข้าว และที่ปลูกพืชยืนต้นและไม้ผล / ที่ปลูกสวนป่ากลับมีสัดส่วนลดลง

เมื่อพิจารณาปี 2556 เป็นรายภาค พบว่า ภาคตะวันออกเฉียงเหนือ ภาคเหนือ และภาคกลาง มีเนื้อที่ส่วนใหญ่เป็นที่ปลูกข้าว (ร้อยละ 42.4 – 67.5) รองลงมาคือที่ปลูกพืชไร่ (ร้อยละ 20.5 – 34.8) ในขณะที่ภาคใต้ เนื้อที่การใช้ประโยชน์ส่วนใหญ่ยังคงเป็นที่ปลูกยางพารา และพืชยืนต้นและไม้ผล/ ที่ปลูกสวนป่า (ร้อยละ 66.6 และ 24.4 ตามลำดับ) แต่อย่างไรก็ตามพบว่า ในภาคกลางและภาคเหนือมีที่ปลูกพืชยืนต้นและไม้ผล/ ที่ปลูกสวนป่า (ร้อยละ 14.6 และ 9.2 ตามลำดับ) และที่เหลือเป็นที่ปลูกยางพารา (ร้อยละ 8.5 และ 3.2 ตามลำดับ)

แผนภูมิ 5 เปรียบเทียบเนื้อที่ถือครองทำการเกษตร จำแนกตามการใช้ประโยชน์ที่ดิน พ.ศ. 2536 – 2556



## 6. การใช้ปุ๋ย

ผู้ถือครองทำการเกษตรที่ปลูกพืช ส่วนใหญ่ (ร้อยละ 92.6) มีการใช้ปุ๋ย ซึ่งในจำนวนนี้เกือบทั้งหมด (ร้อยละ 86.9) มีการใช้ปุ๋ยเคมี โดยมีการใช้ปุ๋ยเคมีอย่างเดียวยุทธร้อยละ 51.9 ส่วนที่ใช้ปุ๋ยอินทรีย์หรือใช้ปุ๋ยชีวภาพอย่างเดียว มีเพียงร้อยละ 2.2 และ 1.7 ตามลำดับ

หากพิจารณาในช่วงปี 2546 ถึง 2556 จะพบว่า แนวโน้มการใช้ปุ๋ยสูงขึ้นจากร้อยละ 90.2 ในปี 2546 เพิ่มขึ้นเป็นร้อยละ 92.6 ในปี 2556 สำหรับการใส่ปุ๋ยเคมีอย่างเดียว มีแนวโน้มลดลง จากร้อยละ 56.8 ในปี 2546 เป็นร้อยละ 51.9 ในปี 2556

เมื่อพิจารณาถึงปริมาณการใช้ปุ๋ยเคมีเฉลี่ยต่อไร่ พบว่า มีปริมาณการใช้ปุ๋ยเพิ่มมากขึ้นจาก 41.8 กก./ไร่ ในปี 2546 เป็น 57.3 กก./ไร่ ในปี 2556

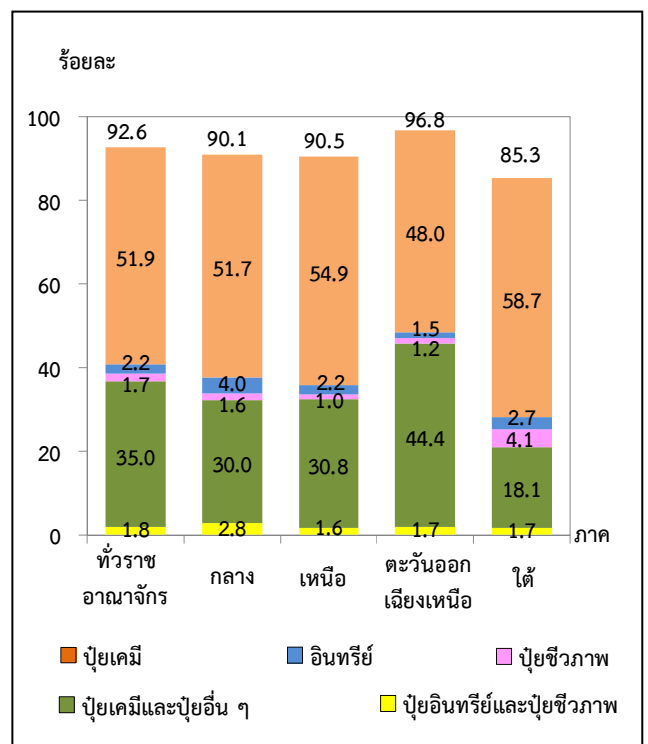
**ตาราง 2 จำนวนผู้ถือครองทำการเกษตร จำแนกตามการใช้ปุ๋ย พ.ศ. 2536 - 2556**

รายการ	2536	2546	2556
1. จำนวนผู้ถือครองที่ปลูกพืช	5,516,301	5,582,336	5,653,311
	(100%)	(100%)	(100%)
ไม่ใช้ปุ๋ย	845,031	549,269	420,249
	(15.3)	(9.8)	(7.4)
ใช้ปุ๋ย	4,671,270	5,033,067	5,233,063
	(84.7)	(90.2)	(92.6)
ปุ๋ยเคมี	2,542,020	3,172,492	2,932,086
	(46.1)	(56.8)	(51.9)
ปุ๋ยอินทรีย์	174,082	155,646	123,690
	(3.2)	(2.8)	(2.2)
ปุ๋ยชีวภาพ	*	*	96,773
			(1.7)
ปุ๋ยเคมีและปุ๋ยอื่น ๆ	1,955,168	1,704,929	1,977,004
	(35.4)	(30.6)	(35.0)
ปุ๋ยอินทรีย์และชีวภาพ	*	*	103,510
			(1.8)
2. เนื้อที่เพาะปลูกที่ใช้ปุ๋ยเคมี (ไร่)	83,276,755	97,283,204	108,920,345
3. ปริมาณปุ๋ยเคมีที่ใช้ (1,000 กก.)	2,825,809	4,066,325	6,242,144
เฉลี่ยต่อไร่ (กก.)	33.9	41.8	57.3

หมายเหตุ \* สำนะในการเกษตร พ.ศ. 2536 และ 2546 ไม่มีข้อมูลเกี่ยวกับการใช้ปุ๋ยชีวภาพ

เป็นที่น่าสังเกตว่า ผู้ถือครองทำการเกษตร ในภาคตะวันออกเฉียงเหนือมีการใช้ปุ๋ยมากที่สุด (ร้อยละ 96.8) และมีผู้ใช้ปุ๋ยเคมีสูงถึงร้อยละ 92.4 (รวมผู้ใช้ปุ๋ยเคมีอย่างเดียว และใช้ปุ๋ยเคมีร่วมกับปุ๋ยประเภทอื่น)

**แผนภูมิ 6 จำนวนผู้ถือครองทำการเกษตร จำแนกตามการใช้ปุ๋ย รายภาค พ.ศ. 2556**

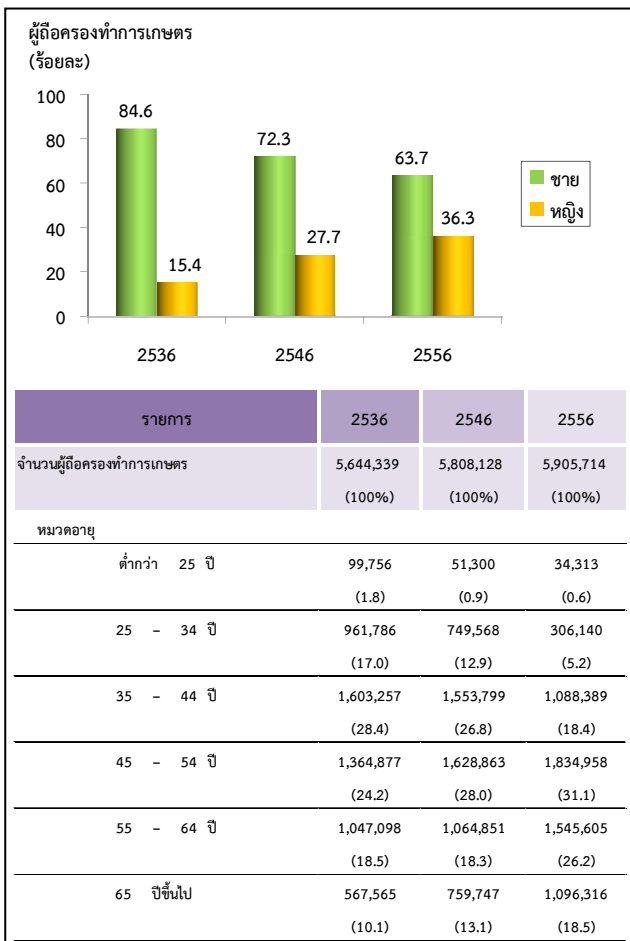


## 7. ลักษณะทางด้านประชากรและการทำงาน

ผู้ถือครองทำการเกษตรที่เป็นบุคคลธรรมดา เป็นชายมากกว่าหญิง คือ เป็นชายร้อยละ 63.7 และหญิง ร้อยละ 36.3 โดยจะเห็นว่าแนวโน้มของผู้ถือครองที่เป็นชาย มีสัดส่วนลดลงจากปี 2546 ถึง 2556 จากร้อยละ 72.3 เป็น ร้อยละ 63.7 ตามลำดับ ในขณะที่แนวโน้มของผู้ถือครองที่เป็นหญิงกลับมีสัดส่วนเพิ่มขึ้นจากร้อยละ 27.7 เป็น 36.3

เมื่อพิจารณาตามกลุ่มอายุ พบว่าผู้ถือครองส่วนใหญ่ มีอายุตั้งแต่ 35 ปีขึ้นไป แต่อย่างไรก็ตามผู้ถือครอง ในช่วงอายุ 35 – 44 ปี มีแนวโน้มลดลงอย่างต่อเนื่อง จากร้อยละ 26.8 ในปี 2546 เป็นร้อยละ 18.4 ในปี 2556 ส่วนในกลุ่มผู้สูงอายุ 65 ปีขึ้นไป กลับมีแนวโน้มเพิ่มขึ้น จากร้อยละ 13.1 เป็นร้อยละ 18.5

### แผนภูมิ 7 จำนวนผู้ถือครองทำการเกษตร จำแนกตามเพศ และหมวดอายุ พ.ศ. 2536 – 2556



ประเทศไทยมีจำนวนสมาชิกในครัวเรือน ผู้ถือครองทำการเกษตรทั้งสิ้น 19.7 ล้านคน คิดเป็น ร้อยละ 30.4 ของประชากรทั้งประเทศ<sup>2/</sup> โดยเป็นหญิง มากกว่าชายเล็กน้อย คือร้อยละ 51.4 และ 48.6 ตามลำดับ มีจำนวนสมาชิกเฉลี่ยครัวเรือนละ 3.3 คน ลดลงจาก ปี 2546 ซึ่งมี 3.8 คน

เมื่อพิจารณาจำนวนสมาชิกตามกลุ่มอายุ พบว่า จำนวนสมาชิกในครัวเรือนเกษตรที่มีอายุ 45 ปีขึ้นไป มีแนวโน้มเพิ่มขึ้นจากร้อยละ 29.9 ในปี 2546 เป็นร้อยละ 43.9 ในปี 2556

### ตาราง 3 จำนวนสมาชิกในครัวเรือนผู้ถือครองทำการเกษตร จำแนกตามเพศ และหมวดอายุ พ.ศ. 2536 - 2556

รายการ	2536	2546	2556
จำนวนสมาชิกในครัวเรือนทั้งสิ้น (ไม่รวมบริษัท)	23,972,524	21,955,875	19,678,956
	(100%)	(100%)	(100%)
เฉลี่ยต่อครัวเรือน	4.2	3.8	3.3
<b>เพศ</b>			
ชาย	11,912,444	11,221,247	9,570,702
	(49.7)	(51.1)	(48.6)
หญิง	12,060,080	10,734,628	10,108,254
	(50.3)	(48.9)	(51.4)
<b>หมวดอายุ</b>			
ต่ำกว่า 25 ปี	10,887,668	7,400,824	5,075,570
	(45.4)	(33.7)	(25.8)
25 - 34 ปี	4,054,933	4,233,436	2,628,988
	(16.9)	(19.3)	(13.4)
35 - 44 ปี	3,577,277	3,746,418	3,329,791
	(14.9)	(17.1)	(16.9)
45 - 54 ปี	2,521,839	3,121,284	3,702,502
	(10.5)	(14.2)	(18.8)
55 - 64 ปี	1,793,138	1,893,534	2,766,543
	(7.5)	(8.6)	(14.1)
65 ปีขึ้นไป	1,137,669	1,560,379	2,175,562
	(4.8)	(7.1)	(11.0)

<sup>2/</sup> ประชากรทั้งประเทศในปี 2556 มีจำนวน 64.8 ล้านคน (สำนักบริหารการทะเบียน กรมการปกครอง กระทรวงมหาดไทย)

โดยลักษณะการทำงานของสมาชิกในครัวเรือนที่มีอายุ 10 ปีขึ้นไป ส่วนใหญ่ (ร้อยละ 86.2) ทำงานเชิงเศรษฐกิจ โดยเป็นผู้ที่ทำงานเกษตรในที่อยู่อาศัยมากถึงร้อยละ 75.6 ซึ่งในจำนวนนี้มีผู้ที่ทำงานเกษตรในที่อยู่อาศัยเพียงอย่างเดียว ร้อยละ 47.0 ทำงานเกษตรในที่อยู่อาศัยและทำงานอื่นด้วย ร้อยละ 28.6 ขณะที่ผู้ที่ไม่ได้ทำงานเกษตร ในที่อยู่อาศัยมีเพียงร้อยละ 10.6 และมีข้อสังเกตว่า สัดส่วนของผู้ที่ทำงานเกษตรในที่อยู่อาศัยเพียงอย่างเดียวเพิ่มขึ้นจากร้อยละ 37.1 ในปี 2546 เป็นร้อยละ 47.0 ในปี 2556

**ตาราง 4 จำนวนสมาชิกในครัวเรือนที่มีอายุ 10 ปีขึ้นไป จำแนกตามลักษณะการทำงาน พ.ศ. 2536-2556**

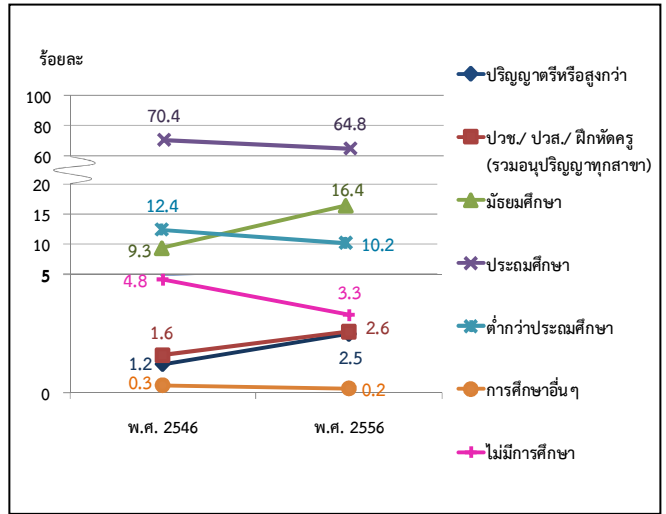
รายการ	2536	2546	2556
จำนวนสมาชิกในครัวเรือนที่มีอายุ 10 ปีขึ้นไป	19,185,542 (100%)	19,633,586 (100%)	18,202,113 (100%)
ลักษณะการทำงาน			
ทำงานเชิงเศรษฐกิจ	17,328,220 (90.3)	16,375,145 (83.4)	15,683,502 (86.2)
ทำงานเกษตรในที่อยู่อาศัยเพียงอย่างเดียว	10,995,100 (57.3)	7,279,815 (37.1)	8,548,391 (47.0)
ทำงานเกษตรในที่อยู่อาศัยเป็นหลัก และทำงานอื่นด้วย	3,463,039 (18.1)	4,918,779 (25.1)	3,300,449 (18.1)
ทำงานอื่นเป็นหลักและทำงานเกษตรในที่อยู่อาศัยด้วย	1,848,623 (9.6)	2,917,606 (14.8)	1,900,861 (10.5)
ทำงานอื่นเป็นหลัก (ไม่ทำงานเกษตรในที่อยู่อาศัย)	1,021,458 (5.3)	1,258,945 (6.4)	1,933,801 (10.6)
ไม่ทำงานเชิงเศรษฐกิจ	1,857,322 (9.7)	3,258,441 (16.6)	2,518,611 (13.8)

**8. การศึกษาของผู้ถือครองทำการเกษตร**

ในช่วง 10 ปีที่ผ่านมา ผู้ถือครองทำการเกษตรส่วนใหญ่มีระดับการศึกษาสูงขึ้น กล่าวคือ ผู้ถือครองฯ ที่สำเร็จการศึกษาระดับมัธยมศึกษา มีสัดส่วนเพิ่มมากขึ้น (จากร้อยละ 9.3 เป็นร้อยละ 16.4)

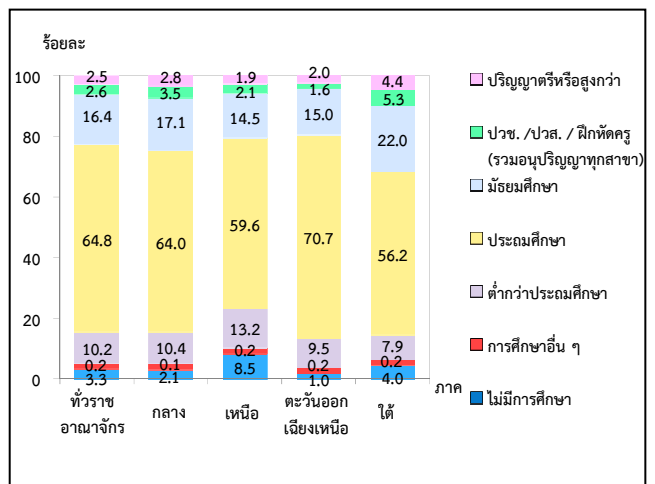
และระดับ ปวช./ ปวส.ฯ และปริญญาตรี ก็เพิ่มขึ้นเช่นเดียวกัน (ร้อยละ 1.6 เป็นร้อยละ 2.6 และร้อยละ 1.2 เป็นร้อยละ 2.5 ตามลำดับ) ในขณะที่สัดส่วนของผู้ถือครองฯ ที่สำเร็จระดับประถมศึกษาลดลง (ร้อยละ 70.4 เป็นร้อยละ 64.8) และผู้ที่ไม่มีการศึกษาก็ลดลงเช่นเดียวกัน (ร้อยละ 4.8 เป็นร้อยละ 3.3)

**แผนภูมิ 8 การศึกษาของผู้ถือครองทำการเกษตร พ.ศ. 2546 – 2556**



เมื่อพิจารณาเป็นรายภาค พบว่า ภาคตะวันออกเฉียงเหนือ และภาคกลาง มีสัดส่วนของผู้ถือครองฯ ที่สำเร็จระดับประถมศึกษาเกินกว่าร้อยละ 60 (ร้อยละ 70.7 และ 64.0) ส่วนภาคเหนือ และภาคใต้ มีร้อยละ 59.6 และร้อยละ 56.2 ตามลำดับ สำหรับผู้ที่สำเร็จระดับมัธยมศึกษาขึ้นไป ภาคใต้จะสูงกว่าภาคอื่น ๆ ส่วนผู้ที่สำเร็จต่ำกว่าประถมศึกษา และไม่มีการศึกษา ภาคเหนือจะสูงที่สุด คือร้อยละ 13.2 และร้อยละ 8.5 ตามลำดับ

**แผนภูมิ 9 การศึกษาของผู้ถือครองทำการเกษตร รายภาค พ.ศ. 2556**



## 9. รายได้จากผลผลิตทางการเกษตร

ผู้ถือครองทำการเกษตร ร้อยละ 47.5 มีรายได้ของครัวเรือนมาจากการทำการเกษตรอย่างเดียว ซึ่งมีสัดส่วนเพิ่มขึ้นถึง 2 เท่า จากปี 2546 (จากร้อยละ 21.1 เป็นร้อยละ 47.5) ขณะที่ผู้มีรายได้จากการทำการเกษตรและจากแหล่งอื่นมีร้อยละ 52.5

### ตาราง 5 จำนวนผู้ถือครองทำการเกษตร จำแนกตามแหล่งที่มาของรายได้ของครัวเรือน พ.ศ. 2536-2556

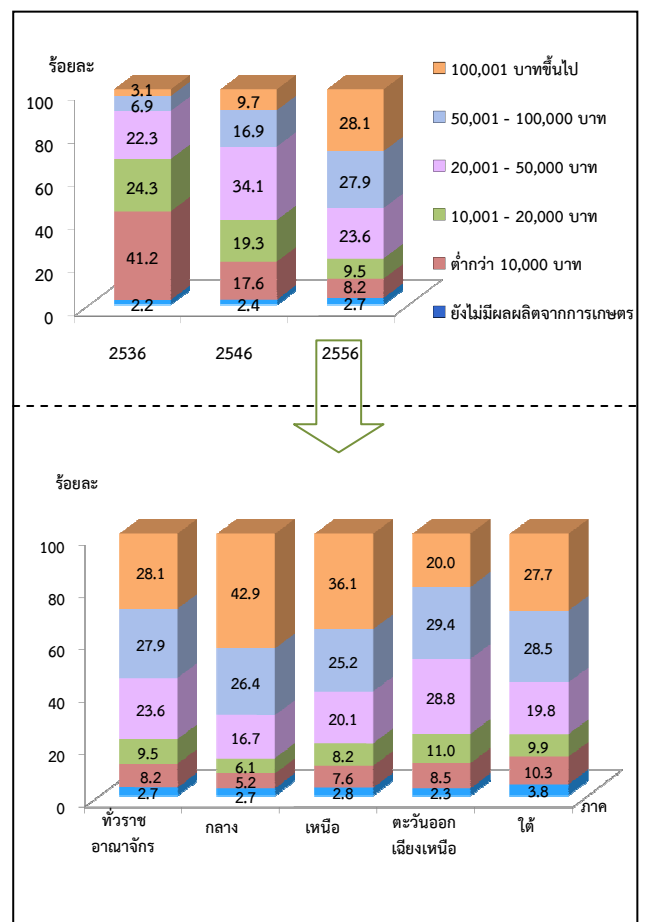
รายการ	2536	2546	2556
จำนวนผู้ถือครองทำการเกษตรทั้งสิ้น (ไม่รวมบริษัท)	5,643,529	5,808,128	5,905,714
	(100%)	(100%)	(100%)
แหล่งที่มาของรายได้ของครัวเรือน			
จากการเกษตรอย่างเดียว	2,595,796 (46.0)	1,225,826 (21.1)	2,804,334 (47.5)
จากการเกษตรและจากแหล่งอื่น	3,047,733 (54.0)	4,582,302 (78.9)	3,101,380 (52.5)
ส่วนใหญ่จากผลผลิตเกษตร	1,637,387 (29.0)	2,383,674 (41.1)	1,709,972 (28.9)
ส่วนใหญ่จากการรับจ้างทำงานเกษตร	151,155 (2.7)	244,144 (4.2)	228,840 (3.9)
ส่วนใหญ่จากแหล่งอื่น <sup>3/</sup>	1,259,191 (22.3)	1,954,484 (33.6)	1,162,568 (19.7)

<sup>3/</sup> ข้อมูลจำนวนผู้ถือครองที่รายงานแหล่งที่มาของรายได้จากแหล่งอื่น ปี 2536 และ 2546 รวมข้อมูลจากการเกษตรและแหล่งอื่นพ่วงกัน ไว้ด้วย

โดยผู้ถือครองทำการเกษตร มีรายได้จากผลผลิตทางการเกษตร อยู่ในช่วง 100,001 บาทขึ้นไป มากที่สุด (ร้อยละ 28.1) รองลงมาคือ รายได้ 50,001 - 100,000 บาท (ร้อยละ 27.9 และ 23.6 ตามลำดับ) โดยสัดส่วนผู้มีรายได้ตั้งแต่ 100,001 บาทขึ้นไป เพิ่มขึ้นจากปี 2546 ร้อยละ 18.4

เมื่อพิจารณาเป็นรายภาค พบว่าผู้ถือครองทำการเกษตรที่มีรายได้อยู่ในช่วง 100,001 บาทขึ้นไป มีมากที่สุด ในภาคกลางและภาคเหนือ (ร้อยละ 42.9 และ 36.1 ตามลำดับ) รองลงมาคือภาคใต้และภาคตะวันออกเฉียงเหนือ (ร้อยละ 27.7 และ 20.0 ตามลำดับ) ส่วนผู้ที่ยังไม่มีรายได้จากผลผลิตทางการเกษตร ภาคใต้จะสูงที่สุด คือ ร้อยละ 3.8 ส่วนภาคอื่น ๆ มีไม่เกินร้อยละ 3.0

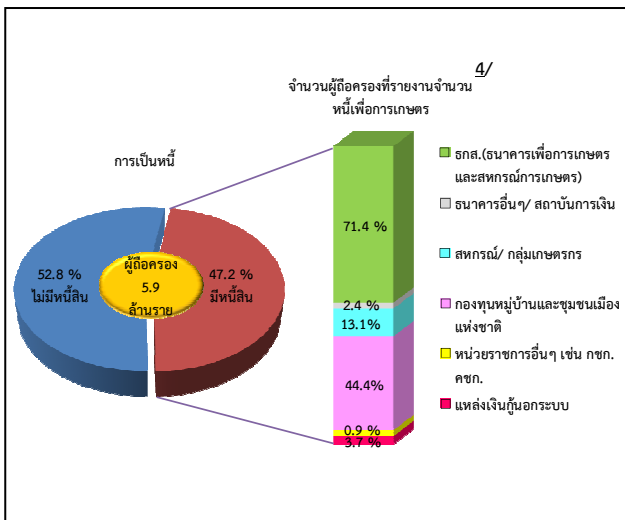
### แผนภูมิ 10 จำนวนผู้ถือครองทำการเกษตร จำแนกตามรายได้จากผลผลิตทางการเกษตร พ.ศ. 2536 - 2556



### 10. หนี้สินของครัวเรือนผู้ถือครองทำการเกษตร

เมื่อพิจารณาหนี้สินของครัวเรือนผู้ถือครองทำการเกษตร พบว่าผู้ถือครองฯ ร้อยละ 47.2 มีหนี้สินเพื่อการเกษตร ซึ่งส่วนใหญ่ (ร้อยละ 71.4) กู้ยืมจากธนาคารเพื่อการเกษตรและสหกรณ์การเกษตร รองลงมาคือ กองทุนหมู่บ้านและชุมชนเมืองแห่งชาติ และสหกรณ์ / กลุ่มเกษตรกร (ร้อยละ 44.4 และ 13.1 ตามลำดับ)

แผนภูมิ 11 หนี้สินของครัวเรือนผู้ถือครองทำการเกษตร พ.ศ. 2556



<sup>4/</sup> ปี 2556 มีจำนวนผู้ถือครองที่รายงานจำนวนหนี้เพื่อการเกษตร จากแหล่งเงินกู้ 2,215,706 ราย ผู้ถือครอง 1 ราย อาจรายงานการกู้เงินจากแหล่งเงินกู้มากกว่า 1 แหล่ง

### 11. การจ้างลูกจ้างทำงานเกษตร

ผู้ถือครองทำการเกษตรของประเทศไทยร้อยละ 51.5 มีการจ้างลูกจ้างทำงานเกษตร ซึ่งเกือบทั้งหมดเป็นการจ้างลูกจ้างชั่วคราวอย่างเดียว (ร้อยละ 48.4) ที่เหลือเป็นการจ้างลูกจ้างประจำอย่างเดียว หรือมีการจ้างทั้งลูกจ้างประจำและชั่วคราว เพียงร้อยละ 1.6 และ 1.5 ตามลำดับ สำหรับลูกจ้างประจำในปี 2556 มีจำนวนทั้งสิ้น 1,161,182 คน ซึ่งในจำนวนนี้เป็นลูกจ้างที่เป็นคนต่างด้าวจำนวน 144,279 คน (ร้อยละ 12.4)

ตาราง 6 การจ้างลูกจ้างทำงานเกษตร พ.ศ. 2536-2556

รายการ	2536	2546	2556
จำนวนผู้ถือครองทำการเกษตรทั้งสิ้น	5,646,311 (100%)	5,814,214 (100%)	5,911,603 (100%)
ไม่จ้างลูกจ้างทำงานเกษตร	3,067,865 (54.3)	2,448,809 (42.1)	2,866,550 (48.5)
จ้างลูกจ้างทำงานเกษตร	2,578,446 (45.7)	3,365,405 (57.9)	3,045,053 (51.5)
ลูกจ้างประจำ	56,377 (1.0)	85,980 (1.5)	93,832 (1.6)
ลูกจ้างชั่วคราว	2,442,865 (43.3)	3,192,442 (54.9)	2,861,489 (48.4)
ลูกจ้างประจำและชั่วคราว	79,204 (1.4)	86,983 (1.5)	89,732 (1.5)
จำนวนลูกจ้างประจำทำงานเกษตร	1,102,697 (100%)	665,427 (100%)	1,161,182 (100%)
เพศ			
ชาย	405,901 (36.8)	367,082 (55.2)	644,808 (55.5)
หญิง	696,796 (63.2)	298,345 (44.8)	516,374 (44.5)
แหล่งที่มาของลูกจ้างประจำ			
คนไทย	*	599,377 (90.1)	1,016,903 (87.6)
คนต่างด้าว	*	66,050 (9.9)	144,279 (12.4)

หมายเหตุ \* สำนะในการเกษตร พ.ศ. 2536 ไม่มีข้อมูลเกี่ยวกับแหล่งที่มาของลูกจ้างประจำ