

# บทสรุปผู้บริหาร

## สำมะโนการเกษตร พ.ศ. 2556

### ภาคตะวันออกเฉียงเหนือ

สำนักงานสถิติแห่งชาติได้จัดทำสำมะโนการเกษตร พ.ศ. 2556 ซึ่งเป็นการจัดทำครั้งที่ 6 เพื่อให้ประเทศไทยมีข้อมูลโครงสร้างพื้นฐานทางการเกษตรที่สำคัญ แสดงภาพการทำการเกษตรของประเทศได้ถึงระดับพื้นที่ย่อย และทราบถึงการเปลี่ยนแปลงโครงสร้างด้านการเกษตรในรอบ 10 ปี เพื่อใช้ในการกำหนดนโยบาย วางแผน และติดตามประเมินผลการพัฒนาด้านการเกษตรทั้งในระดับประเทศและระดับท้องถิ่น

การทำสำมะโนการเกษตรครั้งนี้ ได้เก็บรวบรวมข้อมูลโดยการส่งอาสาสมัครเกษตรหมู่บ้านประมาณ 15,000 คน เจ้าหน้าที่กรมส่งเสริมการเกษตร 3,000 คน และเจ้าหน้าที่ของสำนักงานสถิติแห่งชาติ ออกไปสัมภาษณ์หัวหน้าครัวเรือนทุกครัวเรือนทั่วประเทศ เพื่อหาผู้ถือครองทำการเกษตรในเดือนพฤษภาคม 2556 โดยใช้คอมพิวเตอร์พกพาขนาดกลาง (Tablet) ในการเก็บรวบรวมข้อมูล และสรุปผลได้ดังนี้

#### 1. ผู้ถือครองและเนื้อที่ถือครองทำการเกษตร

ภาคตะวันออกเฉียงเหนือมีผู้ถือครองทำการเกษตรทั้งสิ้น ณ วันสำมะโน (1 พฤษภาคม 2556) 2.7 ล้านราย (ร้อยละ 11.7 ของครัวเรือนทั่วประเทศ)<sup>1/</sup> มีเนื้อที่ถือครองทำการเกษตรทั้งสิ้น 54.6 ล้านไร่ (เฉลี่ย 19.9 ไร่/ราย)

โดยมีผู้ถือครองทำการเกษตรมากที่สุดที่จังหวัดนครราชสีมา คือ 259,887 ราย หรือ ร้อยละ 9.5 รองลงมา คือ จังหวัดอุบลราชธานี ศรีสะเกษ ขอนแก่น และสุรินทร์ (ร้อยละ 8.3 7.4 7.2 และ 6.8 ตามลำดับ) และหนองคาย มีผู้ถือครองทำการเกษตรน้อยที่สุด 48,135 ราย (ร้อยละ 1.8)

ภาคตะวันออกเฉียงเหนือมีเนื้อที่ถือครองทำการเกษตร 54.6 ล้านไร่ คิดเป็นร้อยละ 17.0 ของเนื้อที่ทั้งประเทศ<sup>2/</sup> จังหวัดนครราชสีมามีเนื้อที่ถือครองทำการเกษตรมากที่สุด คือ 6.7 ล้านไร่ หรือร้อยละ 12.3 ของเนื้อที่ถือครองทำการเกษตรทั้งภาค รองลงมาคือจังหวัดอุบลราชธานี สุรินทร์ บุรีรัมย์ และขอนแก่น คือ ร้อยละ 9.0 6.5 6.4 และ 6.3 ตามลำดับ และน้อยที่สุดที่จังหวัดมุกดาหาร (ร้อยละ 1.6) เมื่อพิจารณาเนื้อที่ถือครองโดยเฉลี่ย พบว่า ผู้ถือครองทำการเกษตรของภาคตะวันออกเฉียงเหนือ มีเนื้อที่ถือครองทำการเกษตร

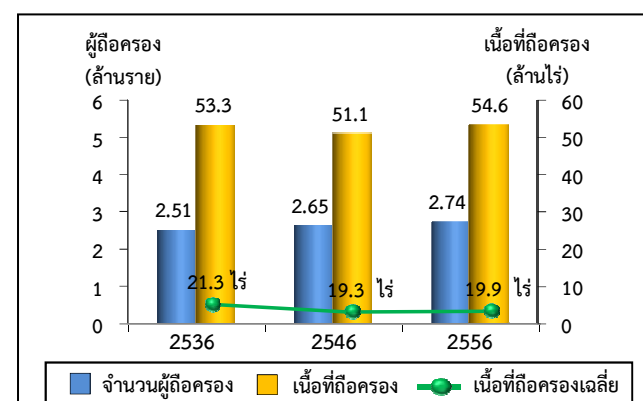
โดยเฉลี่ย 19.9 ไร่ ซึ่งเพิ่มขึ้นเมื่อเทียบกับปี 2546 ที่มีเนื้อที่ถือครองเฉลี่ย คือ 19.3 ไร่ โดยจังหวัดที่มีเนื้อที่ถือครองเฉลี่ยสูงสุดในภาคตะวันออกเฉียงเหนือคือ คือ เลย (30.5 ไร่) และต่ำสุด คือ กาฬสินธุ์ (16.5 ไร่)

#### แผนภูมิ 1 จำนวนผู้ถือครองและเนื้อที่ถือครองทำการเกษตรรายจังหวัด พ.ศ. 2556

จังหวัด	จำนวนผู้ถือครอง (ราย)	เนื้อที่ถือครอง (ล้านไร่)	เฉลี่ย (ไร่)
<b>รวม</b>	<b>2,744,457</b>	<b>54.6</b>	<b>19.9</b>
นครราชสีมา	259,887	6.7	25.8
อุบลราชธานี	228,533	4.9	21.5
ศรีสะเกษ	203,149	3.4	16.8
ขอนแก่น	198,213	3.4	17.4
สุรินทร์	186,561	3.5	19.0
ร้อยเอ็ด	180,525	3.1	17.3
สกลนคร	177,832	3.0	16.6
บุรีรัมย์	175,879	3.5	19.9
อุดรธานี	156,213	3.4	21.6
ชัยภูมิ	147,426	3.2	21.9
กาฬสินธุ์	139,544	2.3	16.5
มหาสารคาม	135,744	2.3	16.7
นครพนม	104,635	1.9	17.7
เลย	91,635	2.8	30.5
ยโสธร	83,594	1.7	19.8
อำนาจเจริญ	59,784	1.3	21.3
หนองบัวลำภู	58,219	1.2	21.3
บึงกาฬ	55,040	1.2	22.4
มุกดาหาร	53,909	0.9	16.6
หนองคาย	48,135	0.9	18.8

เมื่อพิจารณาในช่วง 10 ปีที่ผ่านมาจากปี 2546 พบว่า ทั้งจำนวนผู้ถือครองและเนื้อที่ถือครองทำการเกษตรเพิ่มขึ้นจาก 2.65 เป็น 2.74 ล้านราย (ร้อยละ 3.4) และจาก 51.1 เป็น 54.6 ล้านไร่ (ร้อยละ 6.8) โดยมีเนื้อที่ถือครองทำการเกษตรเฉลี่ย คือ 19.3 และ 19.9 ไร่ ตามลำดับ

#### แผนภูมิ 2 เปรียบเทียบจำนวนผู้ถือครองและเนื้อที่ถือครองทำการเกษตร พ.ศ. 2536 – 2556



<sup>1/</sup> ครัวเรือนทั้งประเทศปี 2556 มีจำนวน 23.5 ล้านครัวเรือน (สำนักบริหารทะเบียน กรมการปกครอง กระทรวงมหาดไทย)

<sup>2/</sup> เนื้อที่ทั้งประเทศปี 2556 มีจำนวน 320.7 ล้านไร่ (กรมแผนที่ทหาร)

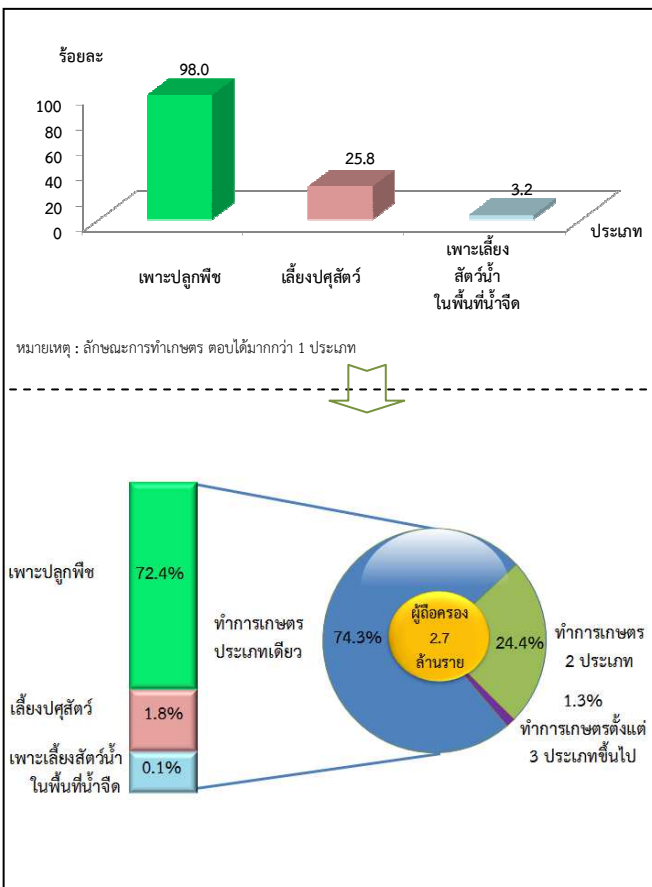
## 2. ลักษณะการทำกาเกษตร

จากสำมะโนการเกษตร พ.ศ. 2556 พบว่า ผู้ถือครองทำการเกษตร 2.7 ล้านราย ส่วนใหญ่ (ร้อยละ 98.0) ทำการเพาะปลูกพืช ซึ่งในจำนวนนี้มีการทำการเกษตรประเภทอื่นร่วมด้วย (ร้อยละ 25.6) เช่น เลี้ยงปศุสัตว์ หรือ เพาะเลี้ยงสัตว์น้ำในพื้นที่น้ำจืด

โดยผู้ถือครองทำการเกษตรประเภทเดียวมีมากถึง ร้อยละ 74.3 คือ เพาะปลูกพืช เลี้ยงปศุสัตว์ หรือเพาะเลี้ยง สัตว์น้ำในพื้นที่น้ำจืด อย่างไรก็ตามหนึ่ง ซึ่งในแต่ละ ประเภท เช่น การปลูกพืช อาจปลูกพืชหลายชนิด หรือเลี้ยง ปศุสัตว์หลายชนิด เป็นต้น

สำหรับผู้ที่ทำเกษตร 2 ประเภทร่วมกัน มีร้อยละ 24.4 และทำการเกษตรตั้งแต่ 3 ประเภทขึ้นไป มีน้อยมาก เพียงร้อยละ 1.3

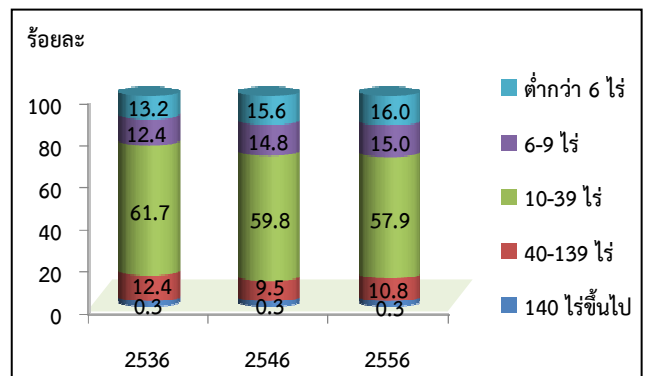
### แผนภูมิ 3 จำนวนผู้ถือครองทำการเกษตร จำแนกตาม ลักษณะการทำกาเกษตร พ.ศ. 2556



## 3. ขนาดเนื้อที่ถือครองทำการเกษตร

ผู้ถือครองทำการเกษตรของภาคตะวันออกเฉียงเหนือ ส่วนใหญ่ (ร้อยละ 88.9) มีเนื้อที่ถือครองขนาดต่ำกว่า 40 ไร่ ซึ่งในจำนวนนี้ร้อยละ 57.9 เป็นผู้ถือครองที่มีเนื้อที่ขนาด 10 – 39 ไร่ สำหรับผู้ถือครองทำการเกษตรที่ถือครองเนื้อที่ ขนาดใหญ่ (140 ไร่ขึ้นไป) มีเพียงร้อยละ 0.3 เท่านั้น

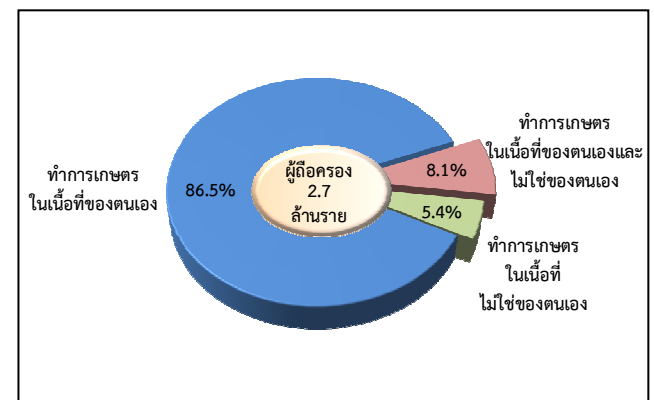
### แผนภูมิ 4 จำนวนผู้ถือครองทำการเกษตร จำแนกตาม ขนาดเนื้อที่ถือครองทั้งสิ้น พ.ศ. 2536 - 2556



## 4. ลักษณะการถือครองที่ดิน

ผู้ถือครองทำการเกษตรส่วนใหญ่ (ร้อยละ 86.5) ทำการเกษตรในเนื้อที่ของตนเองอย่างเดียว ผู้ถือครองฯ ร้อยละ 8.1 ทำการเกษตรในเนื้อที่ของตนเองและไม่ใช้ ของตนเอง สำหรับผู้ที่ทำการเกษตรโดยไม่มีเนื้อที่ถือครอง เป็นของตนเองเลยมีร้อยละ 5.4

### แผนภูมิ 5 จำนวนผู้ถือครองทำการเกษตร จำแนกตาม ลักษณะการถือครองที่ดิน พ.ศ. 2556

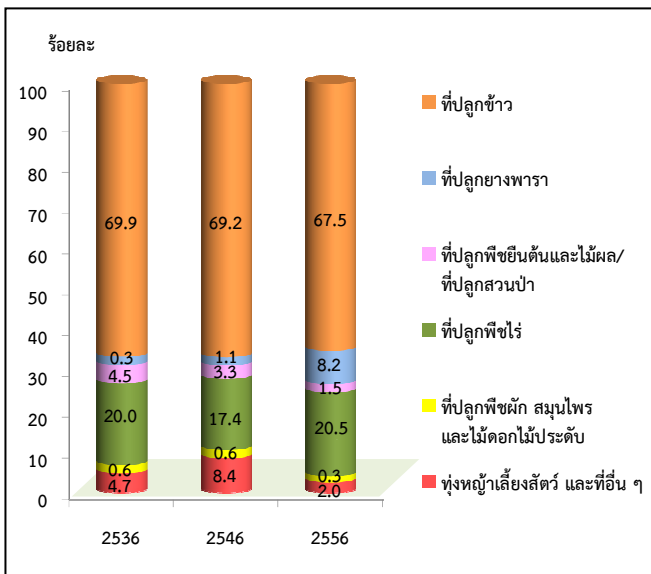


## 5. เนื้อที่ถือครองทำการเกษตร จำแนกตามการใช้ประโยชน์ในที่ดิน

จากเนื้อที่ถือครองทำการเกษตรของภาคตะวันออกเฉียงเหนือ 54.6 ล้านไร่ พบว่า เนื้อที่มากกว่าครึ่งหนึ่ง (ร้อยละ 67.5) เป็นที่ปลูกข้าว รองลงมาเป็นที่ปลูกพืชไร่ (ร้อยละ 20.5) และที่ปลูกยางพารา (ร้อยละ 8.2) ตามลำดับ

จากการทำสำมะโนการเกษตรครั้งนี้ พบว่า ในช่วง 10 ปีที่ผ่านมา ที่ปลูกพืชไร่ และที่ปลูกยางพารา มีสัดส่วนเพิ่มขึ้นอย่างชัดเจน แต่สำหรับที่ปลูกข้าว และที่ปลูกพืชยืนต้นและไม้ผล/ ที่ปลูกสวนป่า กลับมีสัดส่วนลดลง

### แผนภูมิ 6 เปรียบเทียบเนื้อที่ถือครองทำการเกษตร จำแนกตามการใช้ประโยชน์ในที่ดิน พ.ศ. 2536 – 2556



## 6. การใช้ปุ๋ย

ผู้ถือครองทำการเกษตรที่ปลูกพืช ส่วนใหญ่ (ร้อยละ 96.8) มีการใช้ปุ๋ย ซึ่งในจำนวนนี้เกือบทั้งหมด (ร้อยละ 92.4) มีการใช้ปุ๋ยเคมี โดยมีผู้ใช้ปุ๋ยเคมีอย่างเดียว ร้อยละ 48.0 ส่วนที่ใช้ปุ๋ยอินทรีย์ หรือใช้ปุ๋ยชีวภาพอย่างเดียว มีเพียงร้อยละ 1.5 และ 1.2 ตามลำดับ

หากพิจารณาในช่วงปี 2546 ถึง 2556 จะพบว่า แนวโน้มการใช้ปุ๋ยสูงขึ้นจากร้อยละ 96.0 ในปี 2546 เพิ่มขึ้นเป็นร้อยละ 96.8 ในปี 2556 สำหรับการใส่ปุ๋ยเคมีอย่างเดียว มีแนวโน้มลดลง จากร้อยละ 57.2 ในปี 2546 เป็นร้อยละ 48.0 ในปี 2556

เมื่อพิจารณาถึงปริมาณการใช้ปุ๋ยเคมีเฉลี่ยต่อไร่ พบว่า มีปริมาณการใช้ปุ๋ยเพิ่มมากขึ้นจาก 31.7 กก./ไร่ ในปี 2546 เป็น 46.9 กก./ไร่ ในปี 2556

### ตาราง 1 จำนวนผู้ถือครองทำการเกษตร จำแนกตามการใช้ปุ๋ย พ.ศ. 2536 - 2556

รายการ	2536	2546	2556
1. จำนวนผู้ถือครองที่ปลูกพืช	2,461,131	2,596,350	2,679,429
	(100%)	(100%)	(100%)
ไม่ใช้ปุ๋ย	208,840	104,423	84,868
	(8.5)	(4.0)	(3.2)
ใช้ปุ๋ย	2,252,291	2,491,927	2,594,561
	(91.5)	(96.0)	(96.8)
ปุ๋ยเคมี	921,275	1,485,054	1,286,144
	(37.4)	(57.2)	(48.0)
ปุ๋ยอินทรีย์	56,900	43,306	39,544
	(2.3)	(1.7)	(1.5)
ปุ๋ยชีวภาพ	*	*	33,030
			(1.2)
ปุ๋ยเคมีและปุ๋ยอื่น ๆ	1,274,116	963,567	1,189,675
	(51.8)	(37.1)	(44.4)
ปุ๋ยอินทรีย์และปุ๋ยชีวภาพ	*	*	46,168
			(1.7)
2. เนื้อที่เพาะปลูกที่ใส่ปุ๋ยเคมี (ไร่)	39,512,238	42,533,519	49,227,466
3. ปริมาณปุ๋ยเคมีที่ใช้ (1,000 กก.)	968,153	1,350,335	2,306,721
เฉลี่ยต่อไร่ (กก.)	24.5	31.7	46.9

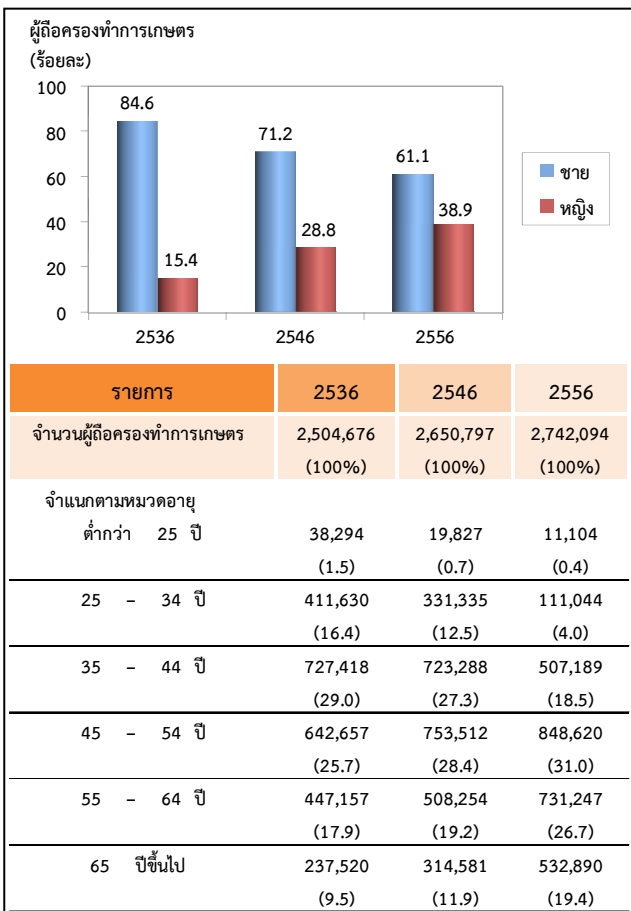
หมายเหตุ \* สำมะโนการเกษตร พ.ศ. 2536 และ 2546 ไม่มีข้อมูลเกี่ยวกับการใช้ปุ๋ยชีวภาพ

## 7. ลักษณะทางด้านประชากรและการทำงาน

ผู้ถือครองทำการเกษตรที่เป็นบุคคลธรรมดา เป็นชายมากกว่าหญิง คือ เป็นชายร้อยละ 61.1 และหญิง ร้อยละ 38.9 โดยจะเห็นว่าแนวโน้มของผู้ถือครองที่เป็นชาย มีสัดส่วนลดลงจากปี 2546 ถึง 2556 จากร้อยละ 71.2 เป็น ร้อยละ 61.1 ตามลำดับ ในขณะที่แนวโน้มของผู้ถือครอง ที่เป็นหญิงกลับมีสัดส่วนเพิ่มขึ้นจากร้อยละ 28.8 เป็น 38.9

เมื่อพิจารณาตามกลุ่มอายุพบว่า ผู้ถือครองส่วนใหญ่ มีอายุ 35 ปีขึ้นไป แต่อย่างไรก็ตามผู้ถือครองในช่วงอายุ 35 – 44 ปี มีแนวโน้มลดลงอย่างต่อเนื่อง จากร้อยละ 27.3 ในปี 2546 เป็นร้อยละ 18.5 ในปี 2556

แผนภูมิ 7 จำนวนผู้ถือครองทำการเกษตร จำแนกตามเพศ และหมวดอายุ พ.ศ. 2536 – 2556



ภาคภาคตะวันออกเฉียงเหนือมีจำนวนสมาชิก ในครัวเรือนผู้ถือครองทำการเกษตรทั้งสิ้น 9,350,919 คน คิดเป็นร้อยละ 42.9 ของประชากรภาคตะวันออกเฉียงเหนือ<sup>3/</sup> โดยเป็นหญิงมากกว่าชาย คือ ร้อยละ 51.4 และ 48.6 ตามลำดับ มีจำนวนสมาชิกเฉลี่ยครัวเรือนละ 3.4 คน ลดลงจากปี 2546 ซึ่งมี 4.0 คน

เมื่อพิจารณาจำนวนสมาชิกตามกลุ่มอายุ พบว่า จำนวนสมาชิกในครัวเรือนเกษตรที่มีอายุ 45 ปี ขึ้นไป มีแนวโน้มเพิ่มขึ้นจากร้อยละ 28.4 ในปี 2546 เป็นร้อยละ 43.4 ในปี 2556

ตาราง 2 จำนวนสมาชิกในครัวเรือนผู้ถือครองทำการเกษตร จำแนกตามเพศ และหมวดอายุ พ.ศ. 2536 - 2556

รายการ	2536	2546	2556
จำนวนสมาชิกในครัวเรือนทั้งสิ้น (ไม่รวมบริษัท)	11,437,271 (100%)	10,652,877 (100%)	9,350,919 (100%)
เฉลี่ยต่อครัวเรือน	4.6	4.0	3.4
เพศ			
ชาย	5,683,709 (49.7)	5,372,438 (50.4)	4,548,183 (48.6)
หญิง	5,753,562 (50.3)	5,280,439 (49.6)	4,802,736 (51.4)
หมวดอายุ			
ต่ำกว่า 25 ปี	5,531,428 (48.4)	3,809,193 (35.8)	2,411,551 (25.8)
25 - 34 ปี	1,875,258 (16.4)	2,033,561 (19.1)	1,218,973 (13.0)
35 - 44 ปี	1,638,274 (14.3)	1,783,627 (16.7)	1,666,842 (17.8)
45 - 54 ปี	1,185,236 (10.3)	1,461,386 (13.7)	1,738,947 (18.6)
55 - 64 ปี	750,830 (6.6)	906,864 (8.5)	1,305,355 (14.0)
65 ปีขึ้นไป	456,245 (4.0)	658,246 (6.2)	1,009,252 (10.8)

<sup>3/</sup> ประชากรภาคตะวันออกเฉียงเหนือในปี 2556 มีจำนวน 21.8 ล้านคน (สำนักบริหารการทะเบียน กรมการปกครองกระทรวงมหาดไทย)

โดยลักษณะการทำงานของสมาชิกในครัวเรือนที่มีอายุ 10 ปีขึ้นไป ส่วนใหญ่ (ร้อยละ 88.9) ทำงานเชิงเศรษฐกิจ โดยเป็นผู้ที่ทำงานเกษตรในที่อยู่อาศัยมากถึงร้อยละ 79.6 ซึ่งในจำนวนนี้มีผู้ที่ทำงานเกษตรในที่อยู่อาศัยอย่างเดียว ร้อยละ 47.3 ทำงานเกษตรในที่อยู่อาศัยและทำงานอื่นด้วย ร้อยละ 32.3 ขณะที่ผู้ที่ไม่ได้ทำงานเกษตรในที่อยู่อาศัยเลย มีเพียงร้อยละ 9.3 และมีข้อสังเกตว่า สัดส่วนของผู้ที่ทำงานเกษตรในที่อยู่อาศัยอย่างเดียวเพิ่มขึ้นจากร้อยละ 38.4 ในปี 2546 เป็นร้อยละ 47.3 ในปี 2556

**ตาราง 3 จำนวนสมาชิกในครัวเรือนที่มีอายุ 10 ปีขึ้นไป จำแนกตามลักษณะการทำงาน พ.ศ. 2536 - 2556**

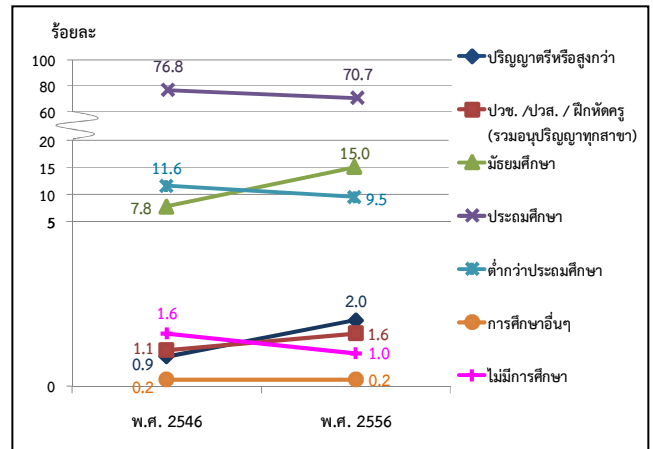
รายการ	2536	2546	2556
จำนวนสมาชิกในครัวเรือนที่มีอายุ 10 ปีขึ้นไป	8,947,506 (100%)	9,403,238 (100%)	8,675,887 (100%)
จำแนกตามลักษณะการทำงาน			
ทำงานเชิงเศรษฐกิจ	8,274,790 (92.5)	7,974,642 (84.8)	7,712,130 (88.9)
ทำงานเกษตรในที่อยู่อาศัยอย่างเดียว	5,427,483 (60.7)	3,612,208 (38.4)	4,099,613 (47.3)
ทำงานเกษตรในที่อยู่อาศัยเป็นหลัก และทำงานอื่นด้วย	1,740,915 (19.5)	2,700,598 (28.7)	1,935,174 (22.3)
ทำงานอื่นเป็นหลักและทำงานเกษตรในที่อยู่อาศัยด้วย	690,722 (7.7)	1,147,233 (12.2)	868,895 (10.0)
ทำงานอื่นเป็นหลัก (ไม่ทำงานเกษตรในที่อยู่อาศัย)	415,670 (4.6)	514,603 (5.5)	808,447 (9.3)
ไม่ทำงานเชิงเศรษฐกิจ	672,716 (7.5)	1,428,596 (15.2)	963,757 (11.1)

## 8. การศึกษาของผู้ถือครองทำการเกษตร

ในช่วง 10 ปีที่ผ่านมา ผู้ถือครองทำการเกษตรส่วนใหญ่มีระดับการศึกษาสูงขึ้น กล่าวคือ ผู้ถือครองฯ ที่สำเร็จการศึกษาระดับมัธยมศึกษา มีสัดส่วนเพิ่มมากขึ้น (จากร้อยละ 7.8 เป็นร้อยละ 15.0)

และระดับ ปวช./ปวส. และ ปริญญาตรี ก็เพิ่มขึ้นเช่นเดียวกัน (ร้อยละ 1.1 เป็นร้อยละ 1.6 และร้อยละ 0.9 เป็นร้อยละ 2.0 ตามลำดับ) ในขณะที่สัดส่วนของผู้ถือครองฯ ที่สำเร็จระดับประถมศึกษากลับลดลง (ร้อยละ 76.8 เป็นร้อยละ 70.7) และผู้ที่ไม่มีการศึกษาก็ลดลงเช่นเดียวกัน (ร้อยละ 1.6 เป็นร้อยละ 1.0)

**แผนภูมิ 8 การศึกษาของผู้ถือครองทำการเกษตร พ.ศ. 2546 - 2556**



## 9. รายได้และหนี้สินของครัวเรือน

ผู้ถือครองทำการเกษตร ร้อยละ 44.7 มีรายได้ของครัวเรือนมาจากการทำการเกษตรอย่างเดียว ซึ่งมีสัดส่วนเพิ่มขึ้นถึง 2 เท่า จากปี 2546 (จากร้อยละ 18.3 เป็นร้อยละ 44.7) ขณะที่ผู้มีรายได้จากการทำการเกษตร และจากแหล่งอื่นมีร้อยละ 55.3

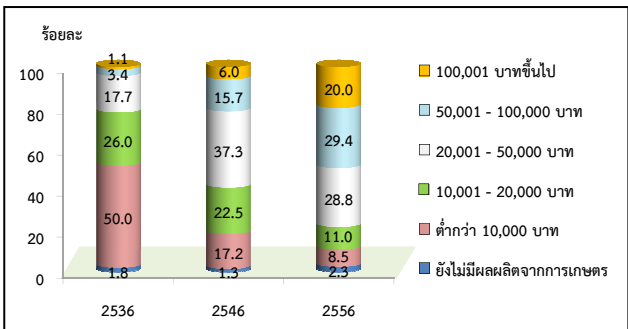
**ตาราง 4 จำนวนผู้ถือครองทำการเกษตร จำแนกตามแหล่งที่มาของรายได้ของครัวเรือน พ.ศ. 2536 - 2556**

รายการ	2536	2546	2556
จำนวนผู้ถือครองทำการเกษตรทั้งสิ้น (ไม่รวมบริษัท)	2,504,521 (100%)	2,650,794 (100%)	2,742,094 (100%)
แหล่งที่มาของรายได้ของครัวเรือน			
จากการเกษตรอย่างเดียว	1,143,145 (45.6)	484,828 (18.3)	1,225,482 (44.7)
จากการเกษตรและจากแหล่งอื่น	1,361,376 (54.4)	2,165,966 (81.7)	1,516,612 (55.3)
ส่วนใหญ่จากการเกษตร	774,226 (30.9)	1,117,308 (42.1)	848,066 (30.9)
ส่วนใหญ่จากการรับจ้างทำงานเกษตร	49,261 (2.0)	86,823 (3.3)	105,032 (3.8)
ส่วนใหญ่จากแหล่งอื่น <sup>4/</sup>	537,889 (21.5)	961,835 (36.3)	563,514 (20.6)

<sup>4/</sup> ข้อมูลจำนวนผู้ถือครองที่รายงานแหล่งที่มาของรายได้จากแหล่งอื่น ปี 2536 และ 2546 รวมข้อมูลจากการเกษตรและแหล่งอื่นพอ ๆ กัน ไปด้วย

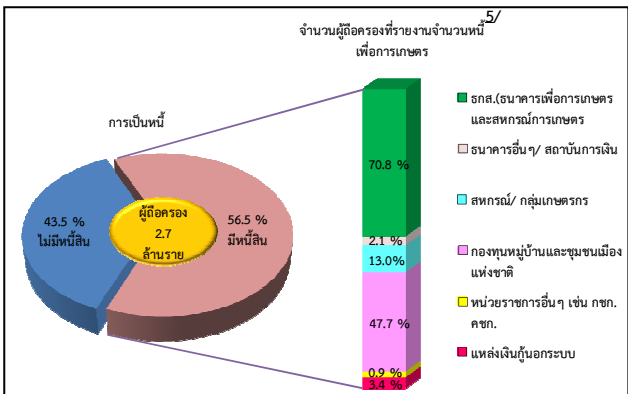
โดยผู้ถือครองทำการเกษตร มีรายได้จากผลผลิตทางการเกษตร อยู่ในช่วง 50,001 - 100,000 บาท มากที่สุด (ร้อยละ 29.4) รองลงมาคือ รายได้ 20,001 - 50,000 บาท และ 100,001 บาทขึ้นไป (ร้อยละ 28.8 และ 20.0 ตามลำดับ) โดยสัดส่วนผู้มีรายได้ตั้งแต่ 100,001 บาทขึ้นไป เพิ่มขึ้นจากปี 2546 ร้อยละ 14.0

**แผนภูมิ 9 จำนวนผู้ถือครองทำการเกษตร จำแนกตามรายได้จากผลผลิตทางการเกษตร พ.ศ. 2536 - 2556**



เมื่อพิจารณาหนี้สินของครัวเรือนผู้ถือครองพบว่าผู้ถือครองฯ ร้อยละ 56.5 มีหนี้สินเพื่อการเกษตร ซึ่งส่วนใหญ่ (ร้อยละ 70.8) กู้ยืมจากธนาคารเพื่อการเกษตรและสหกรณ์การเกษตร รองลงมา คือ กองทุนหมู่บ้านและชุมชนเมืองแห่งชาติ และสหกรณ์/ กลุ่มเกษตรกร (ร้อยละ 47.7 และ 13.0 ตามลำดับ)

**แผนภูมิ 10 หนี้สินของครัวเรือนผู้ถือครองทำการเกษตร พ.ศ. 2556**



<sup>5/</sup> ปี 2556 มีจำนวนผู้ถือครองที่รายงานจำนวนหนี้เพื่อการเกษตร จากแหล่งเงินกู้ 1,241,113 ราย ผู้ถือครอง 1 ราย อาจรายงานการกู้เงินจากแหล่งเงินกู้มากกว่า 1 แหล่ง

**10. การจ้างลูกจ้างทำงานเกษตร**

ผู้ถือครองทำการเกษตรของภาคตะวันออกเฉียงเหนือ ร้อยละ 56.8 มีการจ้างลูกจ้างทำงานเกษตร ซึ่งเกือบทั้งหมดเป็นการจ้างลูกจ้างชั่วคราวอย่างเดียว (ร้อยละ 54.9) ที่เหลือเป็นการจ้างลูกจ้างประจำอย่างเดียว และจ้างทั้งลูกจ้างประจำและชั่วคราว เพียงร้อยละ 0.7 และร้อยละ 1.2 ตามลำดับ สำหรับลูกจ้างประจำในปี 2556 มีจำนวนทั้งสิ้น 567,991 คน ซึ่งในจำนวนนี้เป็นลูกจ้างที่เป็นคนต่างด้าวจำนวน 2,311 คน (ร้อยละ 0.4)

**ตาราง 5 การจ้างลูกจ้างทำงานเกษตร พ.ศ. 2536-2556**

รายการ	2536	2546	2556
จำนวนผู้ถือครองทำการเกษตรทั้งสิ้น	2,505,506	2,653,182	2,744,465
	(100%)	(100%)	(100%)
ไม่จ้างลูกจ้างทำงานเกษตร	1,433,706	857,703	1,185,577
	(57.2)	(32.3)	(43.2)
จ้างลูกจ้างทำงานเกษตร	1,071,800	1,795,479	1,558,888
	(42.8)	(67.7)	(56.8)
ลูกจ้างประจำ	10,459	5,923	18,462
	(0.4)	(0.2)	(0.7)
ลูกจ้างชั่วคราว	1,037,936	1,774,611	1,507,866
	(41.4)	(66.9)	(54.9)
ลูกจ้างประจำและชั่วคราว	23,405	14,945	32,560
	(1.0)	(0.6)	(1.2)
จำนวนลูกจ้างประจำทำงานเกษตร	309,813	143,840	567,991
	(100%)	(100%)	(100%)
เพศ			
ชาย	126,290	63,929	294,755
	(40.8)	(44.4)	(51.9)
หญิง	183,523	79,911	273,236
	(59.2)	(55.6)	(48.1)
แหล่งที่มาของลูกจ้างประจำ			
คนไทย	*	140,046	565,680
		(97.4)	(99.6)
คนต่างด้าว	*	3,794	2,311
		(2.6)	(0.4)

หมายเหตุ \* สำนะในการเกษตร พ.ศ. 2536 ไม่มีข้อมูลเกี่ยวกับแหล่งที่มาของลูกจ้างประจำ