

บทสรุปผู้บริหาร

สำมะโนการเกษตร พ.ศ. 2556

ภาคใต้

สำนักงานสถิติแห่งชาติได้จัดทำสำมะโนการเกษตร พ.ศ. 2556 ซึ่งเป็นการจัดทำครั้งที่ 6 เพื่อให้ประเทศไทยมีข้อมูลโครงสร้างพื้นฐานทางการเกษตรที่สำคัญ แสดงภาพการทำการเกษตรของประเทศได้ถึงระดับพื้นที่ย่อย และทราบถึงการเปลี่ยนแปลงโครงสร้างด้านการเกษตรในรอบ 10 ปี เพื่อใช้ในการกำหนดนโยบาย วางแผน และติดตามประเมินผลการพัฒนาด้านการเกษตรทั้งในระดับประเทศและระดับท้องถิ่น

การทำสำมะโนการเกษตรครั้งนี้ ได้เก็บรวบรวมข้อมูลโดยการส่งอาสาสมัครเกษตรหมู่บ้านประมาณ 15,000 คน เจ้าหน้าที่กรมส่งเสริมการเกษตร 3,000 คน และเจ้าหน้าที่ของสำนักงานสถิติแห่งชาติ ออกไปสัมภาษณ์หัวหน้าครัวเรือนทุกครัวเรือนทั่วประเทศ เพื่อหาผู้ถือครองทำการเกษตรในเดือนพฤษภาคม 2556 โดยใช้คอมพิวเตอร์พกพาขนาดกลาง (Tablet) ในการเก็บรวบรวมข้อมูล และสรุปผลได้ดังนี้

1. ผู้ถือครองและเนื้อที่ถือครองทำการเกษตร

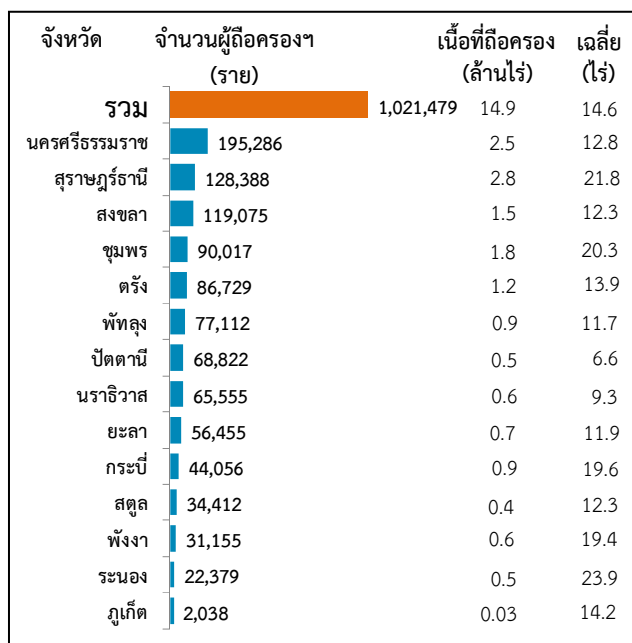
ภาคใต้มีผู้ถือครองทำการเกษตรทั้งสิ้น ณ วันสำมะโน (1 พฤษภาคม 2556) 1.0 ล้านราย (ร้อยละ 4.4 ของครัวเรือนทั้งประเทศ)^{1/} มีเนื้อที่ถือครองทำการเกษตรทั้งสิ้น 14.9 ล้านไร่ (เฉลี่ย 14.6 ไร่/ราย)

โดยมีผู้ถือครองทำการเกษตรมากที่สุดที่จังหวัด นครศรีธรรมราชคือ 195,286 ราย หรือ ร้อยละ 19.1 รองลงมาคือจังหวัดสุราษฎร์ธานี สงขลา ชุมพร และตรัง (ร้อยละ 12.6 11.7 8.8 และ 8.5 ตามลำดับ) และภูเก็ต มีผู้ถือครองทำการเกษตรน้อยที่สุด 2,038 ราย (ร้อยละ 0.2)

ภาคใต้มีเนื้อที่ถือครองทำการเกษตร 14.9 ล้านไร่ คิดเป็นร้อยละ 4.6 ของเนื้อที่ทั้งประเทศ^{2/} จังหวัดสุราษฎร์ธานี มีเนื้อที่ถือครองทำการเกษตรมากที่สุด คือ 2.8 ล้านไร่ หรือ ร้อยละ 18.8 ของเนื้อที่ถือครองทำการเกษตรทั้งภาค รองลงมาคือจังหวัดนครศรีธรรมราช ชุมพร สงขลา และตรัง คือร้อยละ 16.8 12.3 9.8 และ 8.1 ตามลำดับ และน้อยที่สุดที่จังหวัดภูเก็ต (ร้อยละ 0.2) เมื่อพิจารณาเนื้อที่ถือครองโดยเฉลี่ย พบว่า ผู้ถือครองทำการเกษตรของภาคใต้มีเนื้อที่ถือครองทำการเกษตรโดยเฉลี่ย 14.6 ไร่ ซึ่งลดลงเมื่อเทียบกับปี 2536 และ 2546 ที่มีเนื้อที่ถือครองเฉลี่ย คือ 20.4 และ 16.8 ไร่

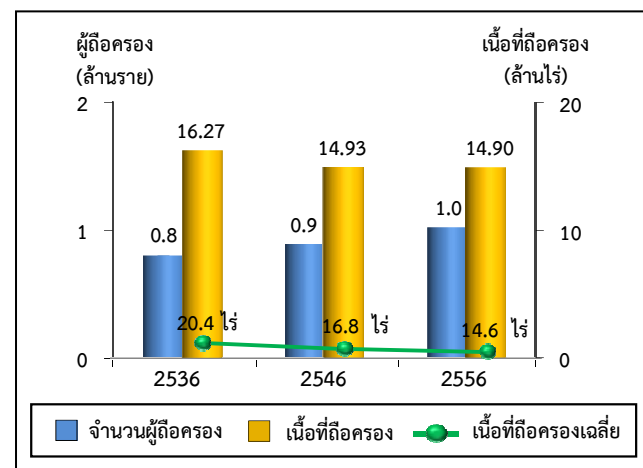
โดยจังหวัดที่มีเนื้อที่ถือครองเฉลี่ยสูงสุดในภาคใต้ คือ ระนอง (23.9 ไร่) และต่ำสุดคือปัตตานี (6.6 ไร่)

แผนภูมิ 1 จำนวนผู้ถือครองและเนื้อที่ถือครองทำการเกษตรรายจังหวัด พ.ศ. 2556



เมื่อพิจารณาในช่วง 10 ปีที่ผ่านมาจากปี 2546 พบว่า จำนวนผู้ถือครองเพิ่มขึ้นจาก 0.9 เป็น 1.0 ล้านราย (ร้อยละ 15.2) แต่เนื้อที่ถือครองทำการเกษตรกลับลดลงจาก 14.93 เป็น 14.90 ล้านไร่ (ร้อยละ 0.2) โดยมีเนื้อที่ถือครองทำการเกษตรเฉลี่ย คือ 16.8 และ 14.6 ไร่ ตามลำดับ

แผนภูมิ 2 เปรียบเทียบจำนวนผู้ถือครองและเนื้อที่ถือครองทำการเกษตร พ.ศ. 2536 – 2556



^{1/} ครัวเรือนทั้งประเทศปี 2556 มีจำนวน 23.5 ล้านครัวเรือน (สำนักบริหารทะเบียน กรมการปกครอง กระทรวงมหาดไทย)

^{2/} เนื้อที่ทั้งประเทศปี 2556 มีจำนวน 320.7 ล้านไร่ (กรมแผนที่ทหาร)

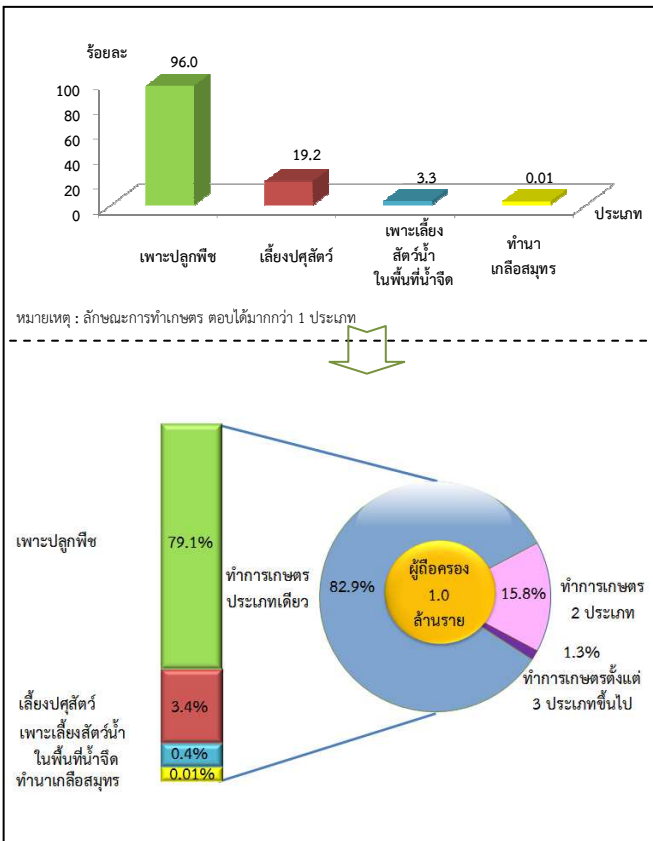
2. ลักษณะการทำการเกษตร

จากสำมะโนการเกษตร พ.ศ. 2556 พบว่า ผู้ถือครองทำการเกษตร 1.0 ล้านราย ส่วนใหญ่ (ร้อยละ 96.0) ทำการเพาะปลูกพืช ซึ่งในจำนวนนี้มีการทำการเกษตรประเภทอื่นร่วมด้วย (ร้อยละ 16.9) เช่น เลี้ยงปศุสัตว์ เพาะเลี้ยงสัตว์น้ำในพื้นที่น้ำจืด หรือทำนาเกลือสมุทร

โดยผู้ถือครองทำการเกษตรประเภทเดียวมีมากถึง ร้อยละ 82.9 คือ เพาะปลูกพืช เลี้ยงปศุสัตว์ เพาะเลี้ยงสัตว์น้ำ ในพื้นที่น้ำจืด หรือทำนาเกลือสมุทร อย่างไรก็ตามหนึ่ง ซึ่งในแต่ละประเภท เช่น การปลูกพืช อาจปลูกพืชหลายชนิด หรือเลี้ยงปศุสัตว์หลายชนิด เป็นต้น

สำหรับผู้ที่ทำเกษตร 2 ประเภทพร้อมกัน มีร้อยละ 15.8 และทำการเกษตรตั้งแต่ 3 ประเภทขึ้นไป มีน้อยมากเพียง ร้อยละ 1.3

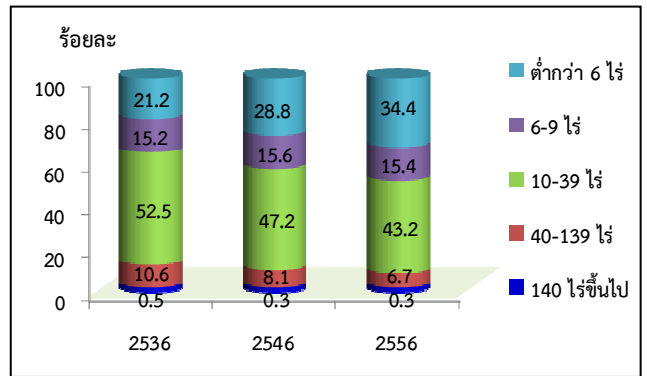
แผนภูมิ 3 จำนวนผู้ถือครองทำการเกษตร จำแนกตาม ลักษณะการทำการเกษตร พ.ศ. 2556



3. ขนาดเนื้อที่ถือครองทำการเกษตร

ผู้ถือครองทำการเกษตรของภาคใต้ส่วนใหญ่ (ร้อยละ 93.0) มีเนื้อที่ถือครองขนาดต่ำกว่า 40 ไร่ ซึ่งในจำนวนนี้ ร้อยละ 43.2 เป็นผู้ถือครองที่มีเนื้อที่ขนาด 10 – 39 ไร่ สำหรับผู้ถือครองทำการเกษตรที่ถือครองเนื้อที่ขนาดใหญ่ (140 ไร่ขึ้นไป) มีเพียงร้อยละ 0.3 เท่านั้น

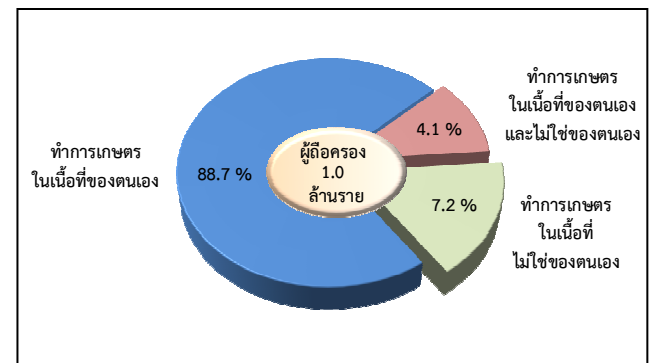
แผนภูมิ 4 จำนวนผู้ถือครองทำการเกษตร จำแนกตาม ขนาดเนื้อที่ถือครองทั้งสิ้น พ.ศ. 2536 - 2556



4. ลักษณะการถือครองที่ดิน

ผู้ถือครองทำการเกษตรส่วนใหญ่ (ร้อยละ 88.7) ทำการเกษตรในเนื้อที่ของตนเองอย่างเดียว ผู้ถือครองฯ ร้อยละ 4.1 ทำการเกษตรในเนื้อที่ของตนเองและไม่ใช่ของตนเอง สำหรับผู้ที่ทำการเกษตร โดยไม่มีเนื้อที่ถือครอง เป็นของตนเองเลยมีร้อยละ 7.2

แผนภูมิ 5 จำนวนผู้ถือครองทำการเกษตร จำแนกตาม ลักษณะการถือครองที่ดิน พ.ศ. 2556

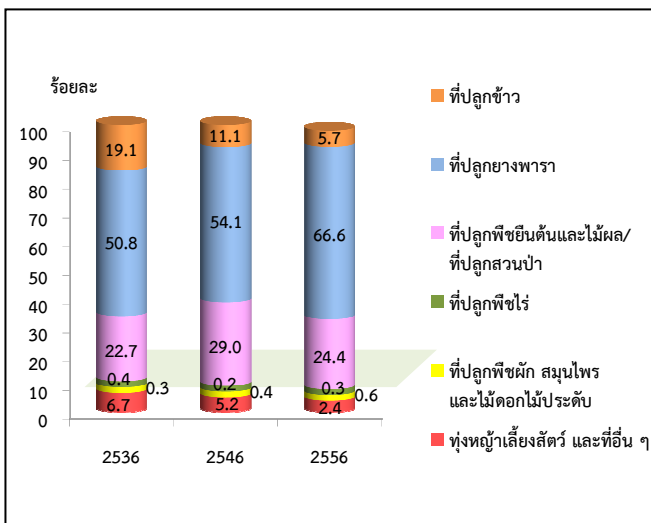


5. เนื้อที่ถือครองทำการเกษตร จำแนกตามการใช้ประโยชน์ในที่ดิน

จากเนื้อที่ถือครองทำการเกษตรของภาคใต้ 14.9 ล้านไร่ พบว่า เนื้อที่มากกว่าครึ่งหนึ่ง (ร้อยละ 66.6) เป็นที่ปลูกยางพารา รองลงมาเป็นที่ปลูกพืชยืนต้นและไม้ผล/ที่ปลูกสวนป่า (ร้อยละ 24.4) และที่ปลูกข้าว (ร้อยละ 5.7) ตามลำดับ

จากการทำสำมะโนการเกษตรครั้งนี้ พบว่า ในช่วง 10 ปีที่ผ่านมา ที่ปลูกยางพารา และที่ปลูกพืชไร่ มีสัดส่วนเพิ่มขึ้นอย่างชัดเจน แต่สำหรับที่ปลูกข้าว และที่ปลูกพืชยืนต้นและไม้ผล/ที่ปลูกสวนป่า กลับมีสัดส่วนลดลง

แผนภูมิ 6 เปรียบเทียบเนื้อที่ถือครองทำการเกษตร จำแนกตามการใช้ประโยชน์ในที่ดิน พ.ศ. 2536 – 2556



6. การใช้ปุ๋ย

ผู้ถือครองทำการเกษตรที่ปลูกพืช ส่วนใหญ่ (ร้อยละ 85.3) มีการใช้ปุ๋ย ซึ่งในจำนวนนี้เกือบทั้งหมด (ร้อยละ 76.8) มีการใช้ปุ๋ยเคมี โดยมีผู้ใช้ปุ๋ยเคมีอย่างเดียว ร้อยละ 58.7 ส่วนที่ใช้ปุ๋ยชีวภาพ หรือใช้ปุ๋ยอินทรีย์อย่างเดียว มีเพียงร้อยละ 4.1 และ 2.7 ตามลำดับ

หากพิจารณาในช่วงปี 2546 ถึง 2556 จะพบว่า แนวโน้มการใช้ปุ๋ยสูงขึ้นจากร้อยละ 80.8 ในปี 2546 เพิ่มขึ้นเป็นร้อยละ 85.3 ในปี 2556 โดยเฉพาะการใช้ปุ๋ยเคมีอย่างเดียว มีแนวโน้มเพิ่มขึ้น จากร้อยละ 58.4 ในปี 2546 เป็นร้อยละ 58.7 ในปี 2556

เมื่อพิจารณาถึงปริมาณการใช้ปุ๋ยเคมีเฉลี่ยต่อไร่ พบว่า มีปริมาณการใช้ปุ๋ยเพิ่มมากขึ้นจาก 47.9 กก./ไร่ ในปี 2546 เป็น 71.9 กก./ไร่ ในปี 2556

ตาราง 1 จำนวนผู้ถือครองทำการเกษตร จำแนกตามการใช้ปุ๋ย พ.ศ. 2536 - 2556

รายการ	2536	2546	2556
1. จำนวนผู้ถือครองที่ปลูกพืช	782,892 (100%)	852,849 (100%)	962,235 (100%)
ไม่ใช้ปุ๋ย	145,312 (18.6)	163,483 (19.2)	141,618 (14.7)
ใช้ปุ๋ย	637,580 (81.4)	689,366 (80.8)	820,617 (85.3)
ปุ๋ยเคมี	484,967 (61.9)	498,181 (58.4)	565,280 (58.7)
ปุ๋ยอินทรีย์	15,695 (2.0)	25,384 (3.0)	25,705 (2.7)
ปุ๋ยชีวภาพ	*	*	39,594 (4.1)
ปุ๋ยเคมีและปุ๋ยอื่น ๆ	136,918 (17.5)	165,801 (19.4)	173,876 (18.1)
ปุ๋ยอินทรีย์และปุ๋ยชีวภาพ	*	*	16,162 (1.7)
2. เนื้อที่เพาะปลูกที่ใช้ปุ๋ยเคมี (ไร่)	9,899,315	10,529,046	11,757,412
3. ปริมาณปุ๋ยเคมีที่ใช้ (1,000 กก.)	412,359	504,249	845,802
เฉลี่ยต่อไร่ (กก.)	41.7	47.9	71.9

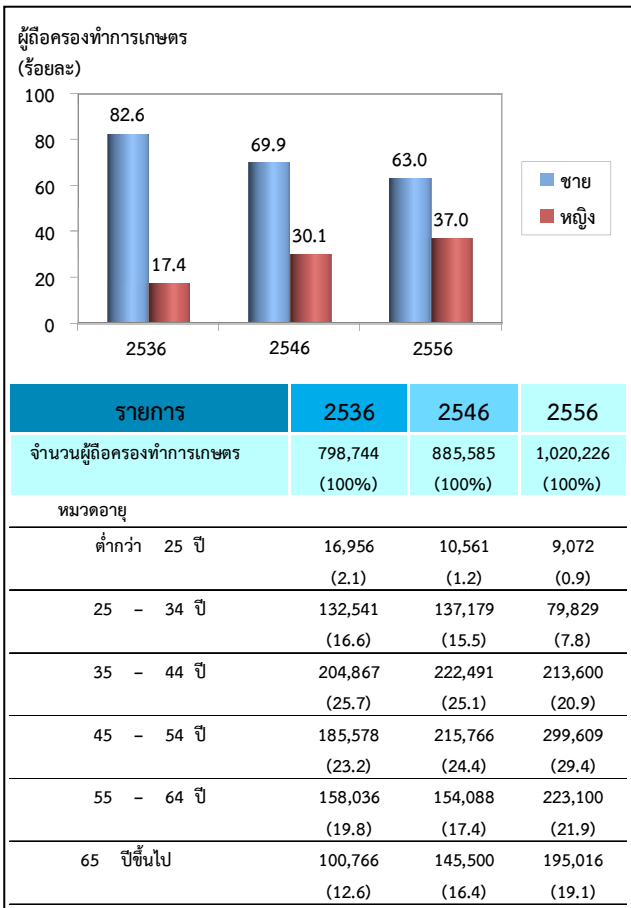
หมายเหตุ * สำมะโนการเกษตร พ.ศ. 2536 และ 2546 ไม่มีข้อมูลเกี่ยวกับการใช้ปุ๋ยชีวภาพ

7. ลักษณะทางด้านประชากรและการทำงาน

ผู้ถือครองทำการเกษตรที่เป็นบุคคลธรรมดา เป็นชายมากกว่าหญิง คือ เป็นชายร้อยละ 63.0 และหญิง ร้อยละ 37.0 โดยจะเห็นว่าแนวโน้มของผู้ถือครองที่เป็นชาย มีสัดส่วนลดลงจากปี 2546 ถึง 2556 จากร้อยละ 69.9 เป็น ร้อยละ 63.0 ตามลำดับ ในขณะที่แนวโน้มของผู้ถือครอง ที่เป็นหญิงมีสัดส่วนเพิ่มขึ้น จากร้อยละ 30.1 เป็นร้อยละ 37.0 ตามลำดับ

เมื่อพิจารณาตามกลุ่มอายุพบว่า ผู้ถือครองส่วนใหญ่ มีอายุ 35 ปีขึ้นไป แต่อย่างไรก็ตามผู้ถือครองในช่วงอายุ 35 - 44 ปี มีแนวโน้มลดลงอย่างต่อเนื่อง จากร้อยละ 25.1 ในปี 2546 เป็นร้อยละ 20.9 ในปี 2556

แผนภูมิ 7 จำนวนผู้ถือครองทำการเกษตร จำแนกตามเพศ และหมวดอายุ พ.ศ. 2536 - 2556



ภาคใต้มีจำนวนสมาชิกในครัวเรือนผู้ถือครองทำการเกษตรทั้งสิ้น 3,347,244 คน คิดเป็นร้อยละ 36.7 ของประชากรภาคใต้^{3/} โดยเป็นหญิงมากกว่าชาย คือ ร้อยละ 52.3 และ 47.7 ตามลำดับ มีจำนวนสมาชิกเฉลี่ย ครัวเรือนละ 3.3 คน ลดลงจากปี 2546 ซึ่งมี 3.6 คน

เมื่อพิจารณาจำนวนสมาชิกตามกลุ่มอายุ พบว่า จำนวนสมาชิกในครัวเรือนเกษตรที่มีอายุ 45 ปีขึ้นไป มีแนวโน้มเพิ่มขึ้นจากร้อยละ 29.0 ในปี 2546 เป็นร้อยละ 40.4 ในปี 2556

ตาราง 2 จำนวนสมาชิกในครัวเรือนผู้ถือครองทำการเกษตร จำแนกตามเพศ และหมวดอายุ พ.ศ. 2536- 2556

รายการ	2536	2546	2556
จำนวนสมาชิกในครัวเรือนทั้งสิ้น (ไม่รวมบริษัท)	3,293,853 (100%)	3,196,255 (100%)	3,347,244 (100%)
เฉลี่ยต่อครัวเรือน	4.1	3.6	3.3
เพศ			
ชาย	1,636,843 (49.7)	1,687,548 (52.8)	1,597,496 (47.7)
หญิง	1,657,010 (50.3)	1,508,707 (47.2)	1,749,748 (52.3)
หมวดอายุ			
ต่ำกว่า 25 ปี	1,557,739 (47.3)	1,087,059 (34.0)	943,295 (28.2)
25 - 34 ปี	502,446 (15.2)	685,558 (21.4)	494,522 (14.8)
35 - 44 ปี	450,276 (13.7)	497,009 (15.6)	556,862 (16.6)
45 - 54 ปี	337,128 (10.2)	401,416 (12.6)	595,600 (17.8)
55 - 64 ปี	262,212 (8.0)	265,651 (8.3)	388,216 (11.6)
65 ปีขึ้นไป	184,052 (5.6)	259,562 (8.1)	368,749 (11.0)

^{3/} ประชากรภาคใต้ในปี 2556 มีจำนวน 9.1 ล้านคน (สำนักบริหารการทะเบียน กรมการปกครอง กระทรวงมหาดไทย)

โดยลักษณะการทำงานของสมาชิกในครัวเรือนที่มีอายุ 10 ปีขึ้นไป ส่วนใหญ่ (ร้อยละ 81.9) ทำงานเชิงเศรษฐกิจ โดยเป็นผู้ที่ทำงานเกษตรในที่อยู่อาศัยมากถึงร้อยละ 71.2 ซึ่งในจำนวนนี้มีผู้ที่ทำงานเกษตรในที่อยู่อาศัยเพียงร้อยละ 47.4 ทำงานเกษตรในที่อยู่อาศัยและทำงานอื่นด้วยร้อยละ 23.8 ขณะที่ผู้ที่ไม่ได้ทำงานเกษตรในที่อยู่อาศัยเลยมีร้อยละ 10.7 และมีข้อสังเกตว่า สัดส่วนของผู้ที่ทำงานเกษตรในที่อยู่อาศัยเพียงอย่างเดียวเพิ่มขึ้นจากร้อยละ 37.6 ในปี 2546 เป็นร้อยละ 47.4 ในปี 2556

ตาราง 3 จำนวนสมาชิกในครัวเรือนที่มีอายุ 10 ปีขึ้นไป จำแนกตามลักษณะการทำงาน พ.ศ. 2536 - 2556

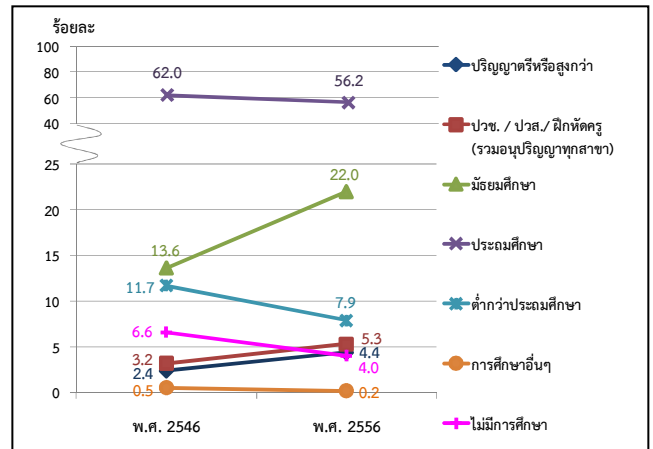
รายการ	2536	2546	2556
จำนวนสมาชิกในครัวเรือนที่มีอายุ 10 ปีขึ้นไป	2,571,642 (100%)	2,875,489 (100%)	3,079,738 (100%)
จำแนกตามลักษณะการทำงาน			
ทำงานเชิงเศรษฐกิจ	2,159,757 (84.0)	2,324,008 (80.8)	2,522,800 (81.9)
ทำงานเกษตรในที่อยู่อาศัยเพียงอย่างเดียว	1,279,058 (49.7)	1,081,964 (37.6)	1,460,334 (47.4)
ทำงานเกษตรในที่อยู่อาศัยเป็นหลักและทำงานอื่นด้วย	314,217 (12.2)	458,194 (15.9)	354,139 (11.5)
ทำงานอื่นเป็นหลักและทำงานเกษตรในที่อยู่อาศัยด้วย	400,316 (15.6)	590,677 (20.6)	377,289 (12.3)
ทำงานอื่นเป็นหลัก (ไม่ทำงานเกษตรในที่อยู่อาศัย)	166,166 (6.5)	193,173 (6.7)	331,038 (10.7)
ไม่ทำงานเชิงเศรษฐกิจ	411,885 (16.0)	551,481 (19.2)	556,937 (18.1)

8. การศึกษาของผู้ถือครองทำการเกษตร

ในช่วง 10 ปีที่ผ่านมา ผู้ถือครองทำการเกษตรส่วนใหญ่มีระดับการศึกษาสูงขึ้น กล่าวคือ ผู้ถือครองฯ ที่สำเร็จการศึกษาระดับมัธยมศึกษา มีสัดส่วนเพิ่มมากขึ้น (จากร้อยละ 13.6 เป็นร้อยละ 22.0)

และระดับ ปวช./ ปวส. และ ปริญญาตรี ก็เพิ่มขึ้นเช่นเดียวกัน (ร้อยละ 3.2 เป็นร้อยละ 5.3 และร้อยละ 2.4 เป็นร้อยละ 4.4 ตามลำดับ) ในขณะที่สัดส่วนของผู้ถือครองฯ ที่สำเร็จระดับประถมศึกษากลับลดลง (ร้อยละ 62.0 เป็นร้อยละ 56.2) และผู้ที่ไม่มีการศึกษาก็ลดลงเช่นเดียวกัน (ร้อยละ 6.6 เป็นร้อยละ 4.0)

แผนภูมิ 8 การศึกษาของผู้ถือครองทำการเกษตร พ.ศ. 2546 - 2556



9. รายได้และหนี้สินของครัวเรือน

ผู้ถือครองทำการเกษตรประมาณครึ่งหนึ่ง (ร้อยละ 54.6) มีรายได้ของครัวเรือนมาจากการทำการเกษตรอย่างเดียว ซึ่งมีสัดส่วนเพิ่มขึ้นถึง 2 เท่า จากปี 2546 (จากร้อยละ 23.7 เป็นร้อยละ 54.6) ขณะที่ผู้มีรายได้จากการทำการเกษตรและจากแหล่งอื่นมีร้อยละ 45.4

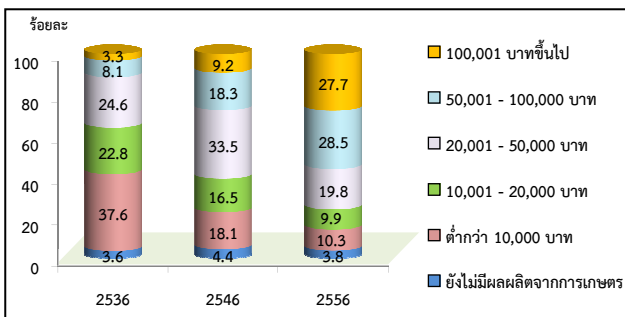
ตาราง 4 จำนวนผู้ถือครองทำการเกษตร จำแนกตามแหล่งที่มาของรายได้ของครัวเรือน พ.ศ. 2536 - 2556

รายการ	2536	2546	2556
จำนวนผู้ถือครองทำการเกษตรทั้งสิ้น (ไม่รวมบริษัท)	798,524 (100%)	885,585 (100%)	1,020,226 (100%)
แหล่งที่มาของรายได้ของครัวเรือน			
จากการเกษตรอย่างเดียว	357,535 (44.8)	209,509 (23.7)	556,997 (54.6)
จากการเกษตรและจากแหล่งอื่น	440,989 (55.2)	676,076 (76.3)	463,229 (45.4)
ส่วนใหญ่มากจากการเกษตร			
	174,159 (21.8)	303,091 (34.2)	208,187 (20.4)
ส่วนใหญ่มากจากรับจ้างทำงานเกษตร			
	42,170 (5.3)	62,552 (7.1)	39,608 (3.9)
ส่วนใหญ่มากจากแหล่งอื่น ^{4/}			
	224,660 (28.1)	310,433 (35.0)	215,434 (21.1)

^{4/} ข้อมูลจำนวนผู้ถือครองที่รายงานแหล่งที่มาของรายได้จากแหล่งอื่น ปี 2536 และ 2546 รวมข้อมูลจากการเกษตรและแหล่งอื่นพอ ๆ กัน ไปด้วย

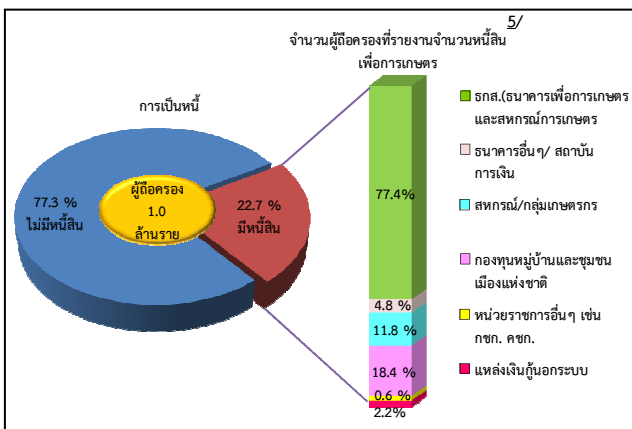
โดยผู้ถือครองทำการเกษตร มีรายได้จากผลผลิตทางการเกษตร อยู่ในช่วง 50,001 - 100,000 บาท มากที่สุด (ร้อยละ 28.5) รองลงมาคือ รายได้ 100,001 ขึ้นไป และ 20,001 - 50,000 บาท (ร้อยละ 27.7 และ 19.8 ตามลำดับ) โดยสัดส่วนผู้มีรายได้ตั้งแต่ 100,001 บาทขึ้นไป เพิ่มขึ้นจากปี 2546 ร้อยละ 18.5

แผนภูมิ 9 จำนวนผู้ถือครองทำการเกษตร จำแนกตามรายได้จากผลผลิตทางการเกษตร พ.ศ. 2536 - 2556



เมื่อพิจารณาหนี้สินของครัวเรือนผู้ถือครองพบว่าผู้ถือครองฯ ร้อยละ 22.7 มีหนี้สินเพื่อการเกษตร ซึ่งส่วนใหญ่ (ร้อยละ 77.4) กู้ยืมจากธนาคารเพื่อการเกษตรและสหกรณ์การเกษตร รองลงมา คือ กองทุนหมู่บ้านและชุมชนเมืองแห่งชาติ และสหกรณ์/กลุ่มเกษตรกร (ร้อยละ 18.4 และ 11.8 ตามลำดับ)

แผนภูมิ 10 หนี้สินของครัวเรือนผู้ถือครองทำการเกษตร พ.ศ. 2556



5/ ปี 2556 มีจำนวนผู้ถือครองที่รายงานจำนวนหนี้เพื่อการเกษตร จากแหล่งเงินทุน 129,954 ราย ผู้ถือครอง 1 ราย อาจรายงานการกู้เงินจากแหล่งเงินมากกว่า 1 แหล่ง

10. การจ้างลูกจ้างทำงานเกษตร

ผู้ถือครองทำการเกษตรของภาคใต้ ร้อยละ 25.7 มีการจ้างลูกจ้างทำงานเกษตร ซึ่งส่วนใหญ่เป็นการจ้างลูกจ้างชั่วคราวอย่างเดียว (ร้อยละ 17.5) ที่เหลือเป็นการจ้างลูกจ้างประจำอย่างเดียว และจ้างทั้งลูกจ้างประจำและชั่วคราว ร้อยละ 5.2 และร้อยละ 3.0 ตามลำดับ สำหรับลูกจ้างประจำในปี 2556 มีจำนวนทั้งสิ้น 254,475 คน ซึ่งในจำนวนนี้เป็นลูกจ้างที่เป็นคนต่างด้าว จำนวน 56,812 คน (ร้อยละ 22.3)

ตาราง 5 การจ้างลูกจ้างทำงานเกษตร พ.ศ. 2536-2556

รายการ	2536	2546	2556
จำนวนผู้ถือครองทำการเกษตรทั้งสิ้น	798,938	886,855	1,021,472
	(100%)	(100%)	(100%)
ไม่จ้างลูกจ้างทำงานเกษตร	540,252	627,395	758,654
	(67.6)	(70.7)	(74.3)
จ้างลูกจ้างทำงานเกษตร	258,686	259,460	262,818
	(32.4)	(29.3)	(25.7)
ลูกจ้างประจำ	27,064	58,284	53,509
	(3.4)	(6.6)	(5.2)
ลูกจ้างชั่วคราว	209,926	162,803	178,750
	(26.3)	(18.4)	(17.5)
ลูกจ้างประจำและชั่วคราว	21,696	38,373	30,559
	(2.7)	(4.3)	(3.0)
จำนวนลูกจ้างประจำทำงานเกษตร	276,013	254,208	254,475
	(100%)	(100%)	(100%)
เพศ			
ชาย	86,459	147,593	154,837
	(31.3)	(58.1)	(60.8)
หญิง	189,554	106,615	99,638
	(68.7)	(41.9)	(39.2)
แหล่งที่มาของลูกจ้างประจำ			
คนไทย	*	231,203	197,663
		(91.0)	(77.7)
คนต่างด้าว	*	23,005	56,812
		(9.0)	(22.3)

หมายเหตุ * สำนะใบการเกษตร พ.ศ. 2536 ไม่มีข้อมูลเกี่ยวกับแหล่งที่มาของลูกจ้างประจำ